

Міністерство культури та інформаційної політики України
Харківська державна академія культури
Факультет соціальних комунікацій та музейно-туристичної діяльності

Кваліфікаційна робота

на тему:

«Мохначанський історико-культурний комплекс як об'єкт музеєфікації»

здобувача

вищої освіти 2 курсу

другого освітнього рівня (магістр)

спеціальності 027 «Музеєзнавство,
пам'яткознавство»

освітньої програми

«Музеєфікація історико-культурної
спадщини»

Македонської Тетяни Костянтинівни

Науковий керівник: доцент, доктор
історичних наук

Тортіка Марія Валеріївна

Рецензент: директор Зміївського
краєзнавчого музею

Саяний Михайло Іванович

Харків – 2020

ЗМІСТ

ВСТУП	3
Розділ I. Історична довідка з об'єкту музеєфікації Мохначанського городища	9
Розділ II. Наукова концепція розробки експозиції Мохначанського історико-культурного комплексу	17
2.1 Обґрунтування актуальності музейного висвітлення теми.....	17
2.2 Ідейний задум, тематична спрямованість та методологічна основа майбутньої експозиції.....	21
2.3 Стисла тематична структура експозиції Мохначанського історико- культурного комплексу.....	22
2.4 Наскрізні проблеми експозиції, основні засоби побудови та їх характеристика.....	22
2.5 Архітектурно-художній образ.....	23
Розділ III. Детальний опис проєкту розробки експозиції Мохначанського історико-культурного комплексу	27
3.1. Анотація.....	27
3.2. Опис проєкту.....	27
ВИСНОВКИ	41
Список використаних джерел та літератури	44
Додатки	50

ВСТУП

Актуальність теми. Територія України налічує значну кількість пам'ятників, які належать до різних археологічних культур, але їхній сучасний стан перебуває у запустінні, що стає загальнонаціональною проблемою. Більшість з них, для пересічного туриста, виглядають абсолютно непривабливими. Це призводить до того, що вони залишаються поза туристичним обігом, звужуючи поле діяльності виключно до наукових досліджень.

Археологічний спадок відіграє значну роль у самоідентифікації народу та пов'язує його з традиціями минулого, тому його збереження є обов'язковим для сучасного суспільства.

Харківська область багата на археологічні пам'ятники. Мохначанське городище — один з її найкращих представників, але проблема полягає в тому, що його багатовікове культурне надбання знаходиться під землею і для необізнаної людини городище виглядає звичайним пагорбом, перерізаним стежкою. Слід зазначити, що відпочиваючих у цій місцевості достатньо — людей приваблюють місцеві природні ландшафти, а деякі з них цілеспрямовано приїжджають подивитися на городище, але окрім трави та чагарників нічого на ньому не бачать. Створення історико-культурного комплексу та реконструйованого аланського поселення на його території наочно продемонструє все те, що приховано від людського ока. Це сприятиме як популяризації пам'ятника, створенню повноцінного туристичного маршруту з налагодженим туристичним потоком, так і відкриттю можливості для його дослідження не тільки науковцям, а також студентам і школярам.

Світовий досвід налічує низку вдало реалізованих проєктів, які активно функціонують у вигляді археологічних заповідників, скансенів та археологічних парків з різноманітними інтерактивними заходами. В Україні таких об'єктів наразі немає, тому Мохначанське городище може стати першовідкривачем, і своїм прикладом сприятиме музеєфікації інших пам'ятників. Більш того, він може стати не тільки вдало реалізованим об'єктом

туризму або науковим джерелом, але і перетворитися в економічний ресурс для розвитку прилеглої до нього території.

Об'єкт дослідження — вивчення напрямів музеєфікації основних археологічних пам'яток України.

Предмет дослідження — Мохначанське городище як приклад музеєфікації об'єктів археологічного надбання.

Територіальні межі — територія археологічного розкопу № 10, на городищі у с. Мохнач, Зміївського району, Харківської області, оскільки саме на цій території буде реалізовано проєкт музеєфікації.

Хронологічні рамки охоплюють період існування поселення Салтівської культури, а саме II пол. VIII – сер. X ст.

Мета: дослідити і систематизувати етапи розвитку Мохначанського городища, і інтерпретувати його музейними засобами шляхом створення Мохначанського історико-культурного комплексу.

Завдання:

- проаналізувати українське та світове законодавство з музеєзнавства;
- проаналізувати наукову літературу та джерела з обраної теми;
- дослідити і визначити історико-культурну цінність Мохначанського городища;
- розглянути світовий досвід музеєфікації подібних археологічних пам'яток;
- розробити проєкт музеєфікації Мохначанського історико-культурного комплексу;
- розробити пакет документів для подачі заявки на грантову програму.

Наукова новизна. На основі проаналізованого світового досвіду музеєфікації археологічних пам'яток, вперше було розроблено проєкт історико-культурного комплексу, який передбачає створення музею під відкритим небом, на території розкопу №10 Мохначанського городища, та створення ряду документів для інтерактивних заходів.

Історіографія та джерельна база дослідження.

Під час написання магістерської роботи було досліджено та проаналізовано широке коло літератури, яке умовно можна поділити на 2 групи:

1. література, яка стосується теорії та практики музеєфікації;
2. література, яка висвітлює археологічні дослідження, пов'язані з історією зародження Мохначанського городища, його розвитком, побутом представників салтівської культури та їхньої взаємодії з населенням роменської культури.

Для написання магістерської роботи, і конкретно для розробки проєкту музеєфікації, важливу роль відіграли публікації, що стосуються теорії та практики музеєфікації.

Так, у роботах О. Л. Галкіної [21], А. Н. Дробишева [24], А. І. Мартинова [45], розглядаються проблеми класифікації археологічних музеїв просто неба. Принципи музеєфікації археологічних об'єктів висвітлили у своїх роботах Н. М. Булатов [19] і В. А. Трифонов [66]. Темі охорони та музеєфікації археологічного надбання присвячена робота П. П. Толочко. [64] Також представляють інтерес роботи, які спрямовані на створення взаємозв'язку між археологічними пам'ятниками та туристичною сферою — прокладання туристичних маршрутів, організація дозвілля та інтерактивних програм, створення відповідних умов. Всі ці аспекти висвітлюють у своїх працях закордонні науковці Ф. Шутен [70], Н. Граберн [23], Т. Стівенс [62].

О. М. Титова [63] у своїй статті навела приклади музеєфікації археологічних пам'ятників в Україні, але їхня музеєфікація завершується на стадії консервації і про створення археологічних парків, наприклад, на жаль, нічого не йдеться. Єдиним наведеним прикладом є музей у Переяславі, але, все ж таки, він носить трошки інший характер, аніж запропонований у проєкті даної магістерської роботи.

Доволі цікавою є думка Н. М. Булатова, який вважає, що на базі археологічних музеїв-заповідників варто створювати науково-методичні

центри, у яких на постійній основі будуть працювати археологи і музеєзнавці, що забезпечить безперервну можливість досліджування археологічних пам'яток. Також він обґрунтовує чому музеєфікація археологічних пам'яток має бути безпосередньо у межах середовища їхнього існування. [18]

Особливий інтерес представляють наукові праці дослідників, які безпосередньо вивчали городище у с. Мохнач. Література по даній темі поділяється на два види: радянського післявоєнного періоду та сучасну, адже на Мохначанському городищі і донині відбуваються археологічні дослідження.

Особливу увагу варто звернути на монографію С. О. Плетньової, у якій систематизовано усі дані з археологічних досліджень Мохначанського городища 50-60-х рр. [57]

Уявлення про оборонні споруди городища можна отримати ознайомившись з роботою Колоди В. В. В ній описані складні системи побудови захисних споруд, створені різними археологічними культурами, які у окремі проміжки часу існували на зазначеній території. [36]

Для розробки наукової концепції музею було використано широке коло літератури, серед якої варто виділити статтю В. В. Колоди, яка присвячена аналізу житла коваля салтівської культури, його робочим інструментам та побуту. У статті детально описується місцезнаходження садиби на території городища, з усіма надвірними спорудами, завдяки чому можна зробити висновок, що коваль у майстерні не лише працював, а комплекс ще виконував для нього житлову функцію. За допомогою детального аналізу науковця, автор роботи чітко зміг уявити можливі варіанти майбутньої реконструкції. [38]

Цікавою, на думку автора, є дослідження які провів Михеєв В. К. У своїй роботі він висвітлює соціально-економічне положення населення Подоння у складі Хозарського Каганату, що надає уявлення про систему землеробства, побут та ремісничі роботи, які широко використовувалися салтівською культурою на цій території. [46]

Історію розвитку та етапи становлення Мохначанського городища можна прослідкувати у науковій статті Колоди В. В. В ній у хронологічному порядку систематизовані етапи заселення території городища різними археологічними культурами від ранньої залізної доби до нового часу. Відображена історія створення та заселення городища допомогли автору визначити поселення якої культури реально, на сьогоднішній день, відтворити та музеєфікувати [37].

Висвітлення даної теми було би неможливим без дослідження джерельної бази. Найчисельнішою групою джерел є речові джерела, зокрема археологічні колекції навчально-дослідної археологічної лабораторії ХНПУ ім. Г. С. Сковороди, під керівництвом Колоди В. В.

Окрім речових джерел було досліджено та проаналізовано сучасне світове та Українське законодавство:

- Європейська конвенція про охорону археологічної спадщини (1992); [1]
- Конвенція ООН про охорону всесвітньої культурної і природної спадщини (1972). [8]

Закони України:

- «Про охорону культурної спадщини» від 14.03.18 р. № 1805; [11]
- «Про природно-заповідний фонд України» від 16 червня 1992 року № 2456-XII; [12]
- «Про туризм» від 04.11.18 р. № 324/95; [13]
- «Про охорону археологічної спадщини» від 12.12.12 р. № 1626; [10]
- «Про музеї та музейну справу» від 04.11.18 р. № 249/95 [9]

Серед письмових джерел фундаментальну роль у дослідженні відіграли «Книга большому чертежу» (1627 р.) [4] та археологічні звіти В.В. Колоди про роботи на городищі у с. Мохнач. [5], [6], [7]

При роботі над дипломною роботою були використані загальнонаукові і конкретно-наукові **методи дослідження**. А саме:

- хронологічний метод дозволив простежити основні етапи дослідження Мохначанського городища;

- порівняльно-історичний метод допоміг порівняти Мохначанське городище з подібними археологічними пам'ятниками, визначити спільні і відмінні риси, проаналізувати їхній сучасний стан та можливості експлуатації;
- метод системного аналізу дозволив проаналізувати всі сильні та слабкі сторони можливої реалізації проєкту;
- типологічний метод визначив напрям музеєфікації;
- для розробки музейної концепції культурно-історичного комплексу використовувалися методи проєктування, історичної реконструкції, пошуку аналогій, а також використовувалася методика культурно-ландшафтного підходу.

Апробація результатів дослідження відбулася на Міжнародній науковій конференції «Культурологія та соціальні комунікації: інноваційні стратегії розвитку» (Харків, 2019), з доповіддю «Мохначанське городище Хозарської доби: етапи дослідження, перспективи музеєфікації», [43] та Всеукраїнській науково-теоретичній конференції молодих учених «Культура та інформаційне суспільство ХХІ століття» (Харків, 2020), з доповіддю «Особливості музеєфікації пам'яток археології України». [44]

Структура роботи. Магістерська робота складається зі вступу, трьох розділів, висновку, списку використаних джерел і літератури та додатків.

Розділ I. Історична довідка з об'єкту музеєфікації Мохначанського городища.

Мохначанське городище — пам'ятка археології національного значення, розташована у с. Мохнач, Зміївського району, Харківської області. [Додаток А] Першою письмовою згадкою про його існування, на сьогодні, вважається запис в «Книге Большому чертежу» від 1627 року. [4]

Городище є пам'ятником широкого хронологічного діапазону. Археологи виокремлюють декілька досліджених етапів заселення даної території: рання залізна доба, раннє середньовіччя та новий час. [35] Згідно з цим виокремлено чотири періоди фортифікаційних споруд — скіфського, салтівського, роменського та слобожанського (II пол. XVII-XVIII ст.) періодів. [36]

Будівництво перших укріплень городища веде свій початок з ранньої залізної доби. На думку В. В. Колоди, на ці території прийшла невелика група скіфоїдного населення, яка вела осілий спосіб існування. При розкопах було знайдено сім відкритих поселень, які розташовувалися по обидва береги річки Сіверський Донець.

Ймовірно, що розпочати будівництво укріпленої споруди нове населення спонукало сусідство з племенами, які вели кочовий спосіб життя і, не виключено, вони неодноразово нападали на їхні поселення. Спираючись на стратиграфічні дані та аналізи ґрунту даної території, археологами зроблено висновки, які вказують на те, що в цей період було побудовано оборонне укріплення тільки по периметру, оскільки внутрішнього захисту ними не виявлено.

Варто зазначити, що роботу з будівництва до кінця так і не було доведено. Вірогідно це пов'язано з недостатньою кількістю робочої сили та агресивною поведінкою сусідів. На сьогодні, досі достеменно невідомо хто міг бути їхніми сусідами. Серед вчених існують дві теорії: степові скіфи або сармати, але відомо що вони не дозволили добудувати оборонні лінії. На це вказують спалені дерев'яні конструкції, які були розкопані під час археологічної експедиції на городищі. [35]

Також, під час розкопів, були виявлені рештки посуду, характерні для скіфської культури середини V ст. до н. е. Розкопи господарської будівлі, з залишками кісток крупного рогатого скоту та фрагментами господарського посуду, вказують на те, що вищезгадане скіфоїдне населення займалося землеробством та скотарством.

Не буде зайвим згадати, що у середині XX ст. Б. А. Шрамко прирівняв це населення до меланхленів, а згодом до його гіпотези приєдналася низка відомих археологів — Б. М. Мозолевський, В. К. Михеєв, В. В. Скирда тощо. Вони вважали, що населення прийшло на дану територію, скоріш за все, з лівих лісостепових приток Дніпра. [69]

В. В. Колода наголошує на тому, що присутність постійного населення на пам'ятнику в скіфській час має слабе археологічне підтвердження. Городище знаходилося лише на стадії будівництва, а населення мешкало в сусідніх селищах. [36]

Спираючись на дані, які відомі на сьогодні, ця археологічна культура припинила своє існування на городищі наприкінці IV ст. до н. е. Найвірогідніше це було пов'язано з захопленням селищ, та зокрема самого городища, з подальшою руйнацією його оборонного укріплення. [35]

Після більш ніж тисячорічного запустіння, на городищі розпочався новий етап фортечного будування. Пов'язаний він був з аланами — населенням, що належало до салтівської культури, яке підпорядковувалося державі Хозарський каганат. [Додаток Б]

Хозарський каганат — середньовічна держава, створена хозарськими кочівниками, яка проіснувала з 650 до 969 року н. е. У результаті багатьох військових походів та битв, вона перетворилася в одну з наймогутніших держав свого часу. Столицею держави спочатку було місто Семендер (сучасна дагестанська територія), а з часом вона перемістилася у місто Ітиль — у Нижнє Поволжя, але чисельні археологічні дослідження досі не змогли виявити де саме знаходилося це місто, тому ця інформація досі залишається невідомою.

Очолювали державу два правителі — каган, який завжди належав до роду Ашина і каган-бек — другий титул після кагана, відповідальний за військову справу. Хозарська держава активно займалася політикою, тому спочатку вона розширила свій вплив на Крим і Азовсько-Каспійські степи, а потім на степи Східної Європи. [54]

Саме з цими подіями пов'язаний головний етап фортечного будівництва Мохначанського городища. У середині VIII ст. н.е. на ці території владою Хозарського каганату були переселені північнокавказькі алани, «для створення військово-економічної бази, щоб тиснути на східнослов'янські племена». [37]

Цей період можна вважати розквітом городища, адже в цей час добудовувалися по периметру вали та було зведено цитадель з двопанцирною ґрунтово-кам'яною основою. Салтівське населення вело активне життя на цій території, це засвідчують чисельні знахідки, віднайдені під час археологічних розкопок, більшість з яких датується періодом існування на городищі поселень хозарської доби.

Геологічні дослідження, на основі проведених аналізів, показали збільшення рівня гумусу у ґрунті, тому вченими зроблено висновок, що в цей період спостерігалось значне потепління. З цього випливає висновок, що на городищі були сприятливі умови для життя. Це дозволяло використовувати територію у господарських цілях і, таким чином, можна стверджувати, що кліматичні умови сприяли використанню земель для землеробства, розвитку скотарства та інших господарських цілей.

Завдяки сприятливим природним умовам на цій території почала активно зростати кількість населення. Археологи налічують близько двадцяти відкритих поселень, які розташовувалися навколо городища, по обидва боки Сіверського Дінця. Даний факт дозволяє зробити висновок, що у хозарську добу салтівці створили своєрідний економічно-потужний регіон, який відігравав далеко не останню роль у житті середньовічної держави.

Багаторічні дослідження поселень дають зрозуміти, що місцеве населення було націлене на ведення сільського господарства. Цей факт підтверджують

чисельні знахідки, серед яких достатня кількість побутових керамічних виробів та знарядь землеробської праці. [37]

Для того щоб розібратися в цьому питанні, автору довелося вдатися до літератури, яка висвітлює ведення господарства представниками салтівської культури на інших територіях лісостепового Подоння Хозарського каганату. Популярність набули землеробство і скотарство — саме це стало домінантою при веденні сільського господарства. Ці два види діяльності невід’ємно доповнювали один одного. На територіях лісостепу значна кількість населення вела осілий спосіб життя, тому там нерідко серед знахідок зустрічалися залишки хлівів для скоту. Не є виключенням в цьому питанні і Мохначанське городище, на території якого було розкопано ковальський комплекс, про який більш детально буде розказано нижче.

Варто підкреслити, що серед осілого салтівського населення набуло популярності розведення великого рогатого скоту. Про це свідчать рештки кісток. Також розводили малий рогатий скот (кози, вівці), свиней, віслюків та коней. На територіях лісостепового Подоння неодноразово було знайдено кінське спорядження, а ботала та пружинні ножиці, разом з кістковими рештками, вказують на те, що серед салтівського населення було розвинене вівчарство, зокрема виготовлення овечої вовни. Нерідко можна було побачити і кістки собак. Собаки допомагали вівчарам випасати худобу, контролюючи стадо. До речі, Міхеєв В.К. звертає увагу на те, що собака у хозар вважалася священною твариною. [46]

Що стосується землеробства, то на Мохначанському городищі було знайдено велику кількість інструментів для ведення землеробської справи. Серед знарядь праці переважають залізні і кам’яні екземпляри: плужного типу, вторинного обробітку ґрунту та збирання врожаю. Також інтерес представляють культури, які вирощувало салтівське населення. Для отримання цієї інформації був проведений палеоетноботанічний аналіз. Колода В.В. пише, що проаналізувавши відбитки рослин, став відомий палеоетноботанічний спектр пам’ятника. Таким чином стало відомо, що серед зернових культур

перевагу віддавали вирощуванню пшона. Напевно тому, що ця культура не потребує особливих умов і може давати добрий врожай навіть при посушливому кліматі. Також, по решткам зерна, були встановлені такі культури як ячмінь, жито і пшениця. Харчувалося населення переважно кашами, випікали хліб, а соломою, яка залишалася від зернових культур, годували худобу. [31]

У колекції навчально-дослідної археологічної лабораторії ХНПУ ім. Г.С. Сковороди, під керівництвом Колоди В. В., зберігається достатня кількість екземплярів побутового посуду салтівського періоду з городища у с. Мохнач. Вони поділяються на три категорії: кухонна, столова та технічна. Більш всього у колекції представлено одиниць тарного посуду — піфоси, амфори, фляги, горщики тощо. Велика кількість піфосів говорить про те, що вони користувалися у господарстві попитом, а отже салтівське населення активно займалося вирощуванням зернових культур. [2]

Зогляду на кількість гончарних виробів, також можна зробити висновок, що ведення господарства було спрямовано не тільки на землеробство, але і на ремісництво. На території городища були віднайдені цілі гончарні комплекси. Поряд з гончарством було розвинене і інше ремісництво — ковальство, чорна металургія, лиття тощо. На це вказують археологічні знахідки які було розкопано на територіях поселень.

Важливою знахідкою, яка підтверджує факт розвитку ковальської справи серед населення салтівської культури, є розкопана майстерня коваля. Проаналізувавши цей комплекс, археологами було зроблено висновок, що майстерня слугувала для салтівського коваля не тільки робочим місцем, а і виконувала функцію житла. На це вказує, наприклад, знайдений кухонний та столовий посуд.

Сам ковальський комплекс складався з заглибленого житла — напівземлянки, теплового хліва, для утримання худоби, льоха, господарських ям та наземної споруди. Особливу увагу варто звернути на житло, яке мало чотирикутну форму, в одній з стін якого було знайдено рештки печі. Цікавою

знахідкою стала своєрідна ніша, яка розташовувалася з іншого боку. Вірогідно вона виконувала функцію шафи.

У північному кутку приміщення було знайдено обвуглену колоду, навколо якої знаходилася значна кількість дрібних частинок залізних фрагментів, а також багато деревного вугілля упереміш із золою. У протилежній частині споруди були помічені керамічні вироби — кухонні горщики, амфори та піфоси. Крім посуду, у досліджуваному комплексі також було виявлено ряд предметів: залізні кліщі, ковадло, молоток, кільця і форми, які слугували заготівлями для майбутніх виробів, тощо. [38]

Варто зазначити, що вхід до приміщення був з північно-східної сторони, тому що з цього боку не було знайдено жодного опорного стовпа. Взагалі приміщення побудовано у традиціях характерних для лісостепового населення, і було типовим до напівземлянок, які були розкопані на інших городищах того часу. [20]

Для розробки наукової концепції експозиції музейного комплексу дуже важливим є детальний опис споруд, які були розкопані на території городища. Це сприятиме більш точному їхньому відтворенню та допоможе скласти правильний історичний образ. Тому варто звернути особливу увагу на опис ковальського помешкання, який пропонує В.В. Колода: «Конструкція стін представляється комбінованою. Східна стіна мала каркасно-стовпову конструкцію з заставною технікою розміщення горизонтальних колод, які розміщувалися між опорними стовпами і вертикальною стінкою котловану. Решта стін мали без стовпову фахверкову конструкцію, які практично не залишили слідів. Аргументом, що приміщення виконувало не тільки житлову функцію, є незвичайне розташування склепінного обігрівального пристрою на високому материковому останці. Висота його поверхні піднята над рівнем підлоги на 55-60 см, що відповідає сучасним вимогам для обладнання робочого місця». [38]

Таким чином можна зробити висновок, що розкопане житло дійсно мало подвійну функцію. Коваль мав широкий набір інструментів, за допомогою яких

виконував нескладні роботи, переважно з чорного металу. Але наявність надвірних споруд, зокрема хліва та льошу, вказують на те, що господар активно займався домашнім господарством.

Із занепадом Хозарського каганату на цю територію просунулася група слов'янського населення, якій дали назву роменська археологічна культура. Назва її походить від першого розкопаного городища біля міста Ромни, Сумської області. Їхній час перебування на городищі визначено серединою X — серединою XI ст. Так історично склалося, що кінець I тис. н.е. припав на спільне співіснування на одній території поселень сіверян та поселень салтівської культури. Взаємовідносини між ними мали цілком логічний характер: сильна Хозарія домінувала над племенами східних слов'ян, які вели осілий спосіб життя. Імовірно, їхні відносини базувались на сплаті данини [58]

Наприкінці XX ст. — поч. XXI ст. вченими були переглянуті відносини між населенням каганату та східними слов'янами. Почали прослідковуватися позитивні тенденції у взаємодії між двома народами. Синкретичність цих двох етносів полягала у перейманні традицій один одного як у будівництві, так і у ремісництві. Варто підкреслити, що взаємовідносини між ними не несли конфронтаційний характер. В основному вони вели мирний спосіб співіснування. [32]

З середини XI ст. до XVII ст. на городищі було запустіння, і тільки з середини XVII ст. згадується в документах населений пункт під назвою Мохначово. [17] На городищі були знайдені господарські комплекси нового часу, цвинтар, уламками посуду, вогнепальні кулі тощо.

Нині на городищі знаходиться сільський цвинтар, дорога, а територія використовується під сінокоси. Також щороку відбуваються розкопки, які проводить Середньовічна археологічна експедиція Харківського педагогічного університету ім. Г.С. Сковороди. [Додаток В]

Висновок

Отже, варто зазначити, що на території сучасного села Мохнач висвітлюються майже всі етапи життя людей на Слобожанщині — від ранньої залізної доби до сучасності. Село займає важливу нішу в історії країни та є одним з кращих пам'ятників археології Сходу України.

У першому розділі, за допомогою проаналізованої наукової літератури, автором були висвітлені етапи становлення городища від скіфського часу до нового.

Більш детально був розглянутий період освоєння цих територій хозарським населенням, яке представлено салтівською археологічною культурою II пол. VIII – сер. X ст.

На сьогодні городище є достатньо дослідженим об'єктом, тому можна скласти чітку картину як жило і чим займалося салтівське населення у ранньому середньовіччі.

У розділі розповідається про побут аланів, ведення ними господарства та описуються види ремісництва якими вони займались.

То ж, підводячи підсумок, можна зазначити, що пам'ятник достатньо детально описаний, має багато артефактів, тому готовий до процесу музеєфікації.

Розділ 2. Наукова концепція розробки експозиції Мохначанського історико-культурного комплексу

2.1 Обґрунтування актуальності музейного висвітлення теми

Музей є скарбницею історичної та духовної спадщини народу. Він допомагає людям розширювати горизонти власного світогляду, поширює знання, виконуючи роль провідника між минулим та сучасним, виконує виховательську функцію, бо знайомство з історією — це основа естетичного виховання особистості, яка розвиває почуття патріотизму, шанобливого ставлення до людей і культур різних частин світу, усвідомлення себе та історії свого краю частиною світової культури.

Об'єктом музеєфікації, у даному проєкті, виступає археологічна пам'ятка, яка розташована у с. Мохнач, Зміївського району, Харківської області. Пам'ятник являє собою городище, яке відноситься до Салтівської та Роменської археологічних культур.

Харківська область налічує декілька визначних археологічних пам'яток, всі вони формують історичне та культурне надбання України, та Харківської області зокрема, але саме городище у с. Мохнач є унікальним культурним об'єктом, бо поєднує на своїй території взаємовідносини двох протилежних народів — кочового та осілого.

Результатом розробки проєкту музеєфікації, на території городища планується створення музейного комплексу, у якому буде відтворено життя та побут аланів II пол. VIII – сер. X ст.

Цей музейний комплекс буде відігравати роль своєрідного провідника між минулим та сучасним. Даний проєкт допоможе врятувати пам'ятник від руйнації, приверне потік туристів, тим самим популяризує його не тільки серед мешканців області, але і далеко за її межами, організує нові робочі місця та забезпечить ними населення.

Перед тим як втілити цю задумку у реальність, автор задався питанням: а чи дійсно експозиція буде цікавою для відвідувачів? Чи цікавиться народ пам'ятками давнини? Чи буде створення музейного комплексу рентабельним?

Для вирішення всіх цих питань було проведено соціологічне опитування. До нього були залучені громадяни різних верств населення та вікового діапазону. Основними платформами для проведення дослідження були обрані соціальні мережі Facebook та Instagram. Але, оскільки не всі люди літнього віку користуються мережею Інтернет у повному обсязі, додатково було проведено опитування серед жителів області шляхом особистої розмови.

В опитуванні взяли участь 100 людей, віком від 15 до 70 років. Головним завданням було визначити наскільки актуальною є експозиція та чи буде вона користуватися попитом серед відвідувачів.

Були поставлені такі питання:

- що вам відомо про Мохнач?;
- чи знаєте Ви, що на території цього села знаходиться городище часів Хозарського каганату?
- чи маєте ви бажання ознайомитися з історією даного культурного регіону?;
- відвідали би ви музей, який планується створити на території городища, та культурно-розважальні заходи, поза його межами?

Проаналізувавши та підрахувавши отримані відповіді, маємо:

17% респондентів зацікавились створенням музею і мають власний транспорт;

68% зацікавились, але відвідали би музей тільки при наявності зручної транспортної розв'язки;

15% тема не цікавить зовсім.

Таким чином зроблено висновок, що дана тема є актуальною для широкого вікового діапазону і, при забезпеченні зручних умов, на виході буде мати позитивний результат.

Варто зазначити, що на території України Салтівська культура майже не представлена. Археологи займаються розкопами поселень, але вони не музеєфіковані, для пересічного громадянина є абсолютно незрозумілими і не несуть ніякої інформації.

Світова музейна практика налічує достойні приклади музеєфікації подібних пам'яток. Всі вони представлені у вигляді музеїв просто неба, експозиція яких представлена на відкритих територіях.

Першовідкривачем у цій музейній галузі можна вважати місто Помпеї. Після археологічних досліджень, розкопані території залишили для огляду під відкритим небом. Музеєзнавці вважають, що саме Помпеї стали прототипом всіх сучасних скансенів та археологічних парків. [52]

Доволі цікавим представником є городище Біскупін у Польщі, на базі якого створено археологічний музей. Це доволі унікальний археологічний заповідник, який розташований на острові Біскупінського озера, де у VIII ст. до н.е. проживало населення, що мало відношення до лузатянської культури. Городище було затоплено. Археологам вдалося віднайти у мулі частини дерев'яних споруд, а з часом було проведено комплекс складних реконструкційних робіт, завдяки яким вдалося відновити його первісний вигляд. Наразі на території музею регулярно проводяться археологічні свята та різноманітні виставки. [48]

Кандидатом на внесення до списку об'єктів всесвітньої спадщини ЮНЕСКО є археологічний парк «Боролдайські-сакські кургани» у Казахстані. Це молодий музей, який було створено у 2018 році. Він демонструє комплекс сакських курганів. Унікальність цього пам'ятника в тому, що до теперішнього часу він зберіг свій культурний і природний ландшафт, уникнувши забудов і руйнувань. За час багаторічних досліджень, на території вдалося відновити модель сакського житла, з внутрішнім оздобленням, та погребальну споруду. [49]

У Російській Федерації існує музей, який яскраво демонструє Салтівську культуру. Це — природний, архітектурно-археологічний музей-заповідник

«Дивногорье», який розташований у хуторі Дивногір'я Воронежської області. Це комплекс, до якого входять печерні комплекси, самотутня флора і фауна, крейдові останці, етнографічні комплекси та Маяцький археологічний комплекс. Комплекс включає в себе фортецю, невелике селище, гончарний центр та некрополь, IX — сер. X ст., які належали алано-болгарському населенню.

Понад тисячу років тому Дивногір'я було північно-західною околицею поліетнічної держави Хазарський каганат, яка обіймала значну територію у Східній Європі.

На території музейного заповідника можна побачити залишки маяцької фортеці, представленої високими валами, по периметру городища, всередині яких знаходяться залишки стіни, розписаної рунічними символами, які досі ніхто не може розшифрувати. Також були віднайдені могильник, гончарний комплекс та святилище.

Особливу увагу треба приділити реконструкції селища, де можна побачити середньовічні юрти і ремісничу майстерню, спуститися в напівземлянки та потримати в руках копії середньовічного посуду. Кожне з представлених будівель мало свій аналог в давнину.

Також на території представлений інтерактивний макет фортеці, яка не збереглася. На макеті представлені мис, ріки, останці та відображено побут населення, яке проживало в той період. [51]

На думку автора, це найвдаліший проект серед існуючих аналогів, який можна взяти за приклад для реалізації проекту Мохначанського історико-культурного комплексу.

Що стосується України, то просторові музеї тут представлені виключно етнографічно-побутовими комплексами, що не зовсім вписуються у концепцію даного дослідження.

Археологічний спадок, більш-менш, представлений у музеї-парку «Київська Русь», але територія парку не належить до історико-культурної спадщини, а лише демонструє відтворення життя Києва XI-XIII ст., взявши за

основу наукові дані. На думку автора, вищезгаданий комплекс має виключно розважальний характер, тому давати йому оцінку буде не дуже коректним. [55]

Одним з небагатьох представників Салтівської культури, на території Харківської області, виступає історико-археологічний музей-заповідник у селі Верхній Салтів, у археологічних залах експозиції якого висвітлено період VIII-X ст. Експозиція музею налічує значну кількість археологічних матеріалів, знайдених під час місцевих розкопів, які розповідають про побут та звичаї населення, яке проживало на зазначеній території у визначений проміжок часу. [50]

2.2 Ідейний задум, тематична спрямованість та методологічна основа майбутньої експозиції.

Основна ідея музейної експозиції спрямована на виявлення історико-культурної цінності Мохначанського городища та доведення його унікальності для популяризації на території України і, в перспективі, за її межами.

Задля повного розкриття ідейного задуму, автор планує:

- висвітлити історичні процеси, які відбувалися на даній території у зазначений період;
- за допомогою музейних засобів, відтворити аланське поселення II пол. VIII – сер. X ст.;
- наочно продемонструвати життя та побут кочового населення часів Хозарського каганату;
- створити та запровадити додаткові інтерактивні заходи для залучення потоку туристів.

Хронологічні рамки запропонованої музейної експозиції охоплюють II пол. VIII – сер. X ст., оскільки саме у цей період на представленій території проживали представники Салтівської культури.

Географічні межі зосереджені на території сучасного с. Мохнач, Зміївського району, Харківської області.

Експозиція майбутнього Мохначанського історико-культурного комплексу за профілем є історичною, за типом — скансеном, за цілями,

завданням, призначенням — основною, за тривалістю роботи — стаціонарною. Для побудови експозиції використовується ансамблевий метод та комплексно-тематичний принцип.

2.3 Стисла тематична структура експозиції Мохначанського історико-культурного комплексу

Розділ I. Історичний огляд.

Розділ II. Життя та побут хозарського населення

Тема 1. Традиції будівництва

Підтема 1. Реконструкція помешкання аланської родини (напівземлянка).

Комплекс Домашнє вогнище;

Комплекс Предмети побуту;

Комплекс Одяг та прикраси

Підтема 2. Реконструкція господарської будівлі (хлів).

Комплекс Знаряддя праці;

Комплекс Тарний посуд

Підтема 3. Оборонні споруди.

Комплекс Одяг воїна;

Комплекс Озброєння воїна.

Тема 2. Ремесло у Салтівській культурі.

Підтема 1. Реконструкція ковальського помешкання.

Комплекс Набір ковальських інструментів;

Комплекс Предмети побуту

Підтема 2. Реконструкція гончарної майстерні.

Комплекс Гончарні інструменти;

Комплекс Побутовий та технічний посуд

2.4 Наскрізнi проблеми експозиції, основні засоби побудови та їх характеристика

У даному проєкті планується прослідкувати декілька головних проблем, протягом всієї експозиції:

- показати менталітет та побут рядового мешканця поселення;
- відобразити багатогранність ремесел;
- висвітлити семантику культових обрядів;
- розглянути державні та політичні завдання воїнів.

При побудові даного експозиційного комплексу будуть використовуватися відтворені копії предметів побуту та зброї, які були знайдені під час археологічних експедицій на території городища Мохнач. Для експозиції відібраний ряд предметів, які яскраво відображають стиль Салтівської культури.

Так, у відтворених помешканнях, будуть представлені такі предмети побуту як: знаряддя праці; тарний, кухонний та столовий посуд; одяг і жіночі прикраси; ковальські інструменти, зразки матеріалів та елементи зброї; гончарні інструменти та вироби з глини. Також будуть використовуватися науково-допоміжні матеріали — інформаційні щити, стенди з історичними довідками та кресленнями помешкань, карта городища та вказівники для більш легкої орієнтації відвідувачів у просторі.

При вдалому результаті реалізації задуму та при належній охороні, у майбутньому автор планує збагатити експозицію оригінальними предметами, яких на даний час знайдено в достатньому обсязі, щоб забезпечити ними музейну експозицію.

2.5 Архітектурно-художній образ

Пристаюючи до реалізації проекту, варто пам'ятати, що всі роботи, які будуть проводитися, мають керуватися вимогами сучасного законодавства України. Це — Методичні рекомендації щодо музеєфікації пам'яток археологічної спадщини, затверджених Наказом Міністра культури і туризму України від 02.11.2009 р; Закони України «Про природно-заповідний фонд України», «Про музеї та музейну справу», «Про охорону культурної спадщини», «Про охорону археологічної спадщини».

Експозиційний комплекс, за задумом, буде розташований на території розкопу №10, який знаходиться на півночі городища і має площу 8га. Ця

частина городища вже розкопана і досліджена, тому створення музею на цій ділянці не зможе завдати шкоди культурному шарові. [Додаток Г]

Для роботи над проектуванням простору потрібно буде долучити археологів, дизайнерів, архітекторів та музеєзнавців.

Важливим етапом, на початку створення, є побудова адміністративної будівлі за межами городища, де в перспективі будуть працювати наукові співробітники, бухгалтерія, розміщуватимуться фонди музею, охоронний пункт та каса. Перед підйомом на городище слід розмістити інформаційний щит, який надасть основну інформацію про пам'ятник.

При проектуванні експозиції доцільним буде використовувати деякі архітектурно-планувальні критерії, апробовані при створенні музеїв народної архітектури та побуту і дерев'яного зодчества.

Музейний комплекс планується створюватися у форматі музею просто неба, де на відведеній території будуть відтворені помешкання кочового населення II пол. VIII – сер. X ст.

Територія реконструйованого поселення буде огорожена примітивним дерев'яним парканом, на зразок тину. На території уявного поселення будуть розміщені житлове помешкання, господарське приміщення, ковальська та гончарна майстерня.

Житлове помешкання аланської родини буде побудовано у вигляді напівземлянки. Напівземлянка — житло, яке частково поглиблене в землю. Воно, зазвичай, має прямокутну форму, а його стіни і дах виступають над поверхнею землі. [Додаток Г] Для його створення будуть використовуватися такі матеріали як деревина, глина (стіни і підлога) та очерет (дах). Всередині приміщення будуть розташовуватися лавки, на яких спали господарі, полиці з кухонним та столовим посудом, поличка з прикрасами (намисто, берестяна косметична коробочка з манікюрними щипцями і вухо чистками, фенечки, ажурна пряжка на пояс). Посередині житла обов'язково має знаходитися вогнище. Автор роботи наполягає, щоб його відтворення супроводжувалося горщиком, який буде підвішений на ціпку до стелі.

Біля напівземлянки буде розташована господарська будівля турлучного типу. [Додаток Д] В ній експонуватиметься тарний посуд (піфоси, амфори) та жорна.

Трохи поодаль знаходитимуться ковальня та гончарна майстерня. Гончарна майстерня не буде зовнішньо кардинально відрізнятися від напівземлянки. Вона буде побудована за таким же принципом, тільки всередині будуть експонуватися гончарні інструменти, готові вироби та зразки матеріалів для їхнього створення.

Ковальня не має відрізнятися за своєю побудовою, вона буде виконана у форматі напівзаглибленого житла. Для її відтворення будуть необхідні такі ж матеріали, як для напівземлянки. Всередині буде представлений відкритий горн для розігріву металу, дерев'яна колода, в яку вставлялося ковадло, криці, молотки, ковальське зубило, вуздечне приладдя.

Оскільки ковалі не тільки працювали у ковальнях, але і найчастіше ще і жили в них, пропоную додатково наповнити приміщення предметами побуту.

Робота над даним проєктом дуже кропітка та потребує значних фінансових вливань тому, щоб вберегти експозицію від рук вандалів, наполегливо рекомендую забезпечити експозицію охоронною системою.

Висновок

Таким чином, проаналізувавши світовий та вітчизняний досвід, можна зробити висновок, що тема музеєфікації археологічної спадщини є актуальною, бо в Україні дуже не вистачає середовищних археологічних музеїв. За кордоном вони користуються популярністю, мають статус заповідників та археологічних парків. В Україні таких прикладів не вистачає, хоча наша країна займає далеко не останнє місце у світовій археологічній спадщині. Городище у с. Мохнач може стати достойним взірцем, якщо грамотно підійти до його музеєфікації. Чудові природні ландшафти, давня історія та могутня енергетика даної місцевості навіть у нинішніх реаліях привертають до себе туристів, а це означає, що при створенні сприятливих умов та наповненому експонатами просторі, відвідувачів буде в рази більше. Тому, на думку автора, Мохначанське городище має всі шанси стати археологічною перлиною Східної України.

Розділ III. Детальний опис проєкту розробки експозиції Мохначанського історико-культурного комплексу

3.1. АНОТАЦІЯ

Актуальність проєкту

На даний час, в Україні не вистачає активно функціонуючих середовищних археологічних музеїв. Проєкт представляє собою повну розробку історико-культурного комплексу з відтворенням стародавнього поселення та інтерактивною програмою.

Діяльність в межах проєкту

Проєкт спрямований на створення археологічного музею на території с. Мохнач, Зміївського району, Харківської області та пов'язаних з його функціонуванням заходів, для збереження та демонстрації культурного надбання і популяризації його серед широкої верстви населення.

Очікувані результати проєкту

Збереження та популяризація археологічної спадщини серед населення. Реалізація історико-культурного комплексу на базі Мохначанського городища.

Наявність (потенційна можливість) фінансування проєкту з інших джерел, в т.ч. з боку інших донорських організацій

Для втілення проєкту планується залучити спонсорське фінансування від місцевих меценатів та приватних підприємців. Основним джерелом фінансування стануть кошти з районного та обласного бюджетів.

3.2. ОПИС ПРОЄКТУ

а) Проблема, на вирішення якої спрямовано проєкт:

Проблема в житті суспільства, на вирішення якої спрямовано проєкт

Проблема втілення проєкта в життя виникає із ситуації, яка склалася з музеєфікацією археологічної спадщини на території України та зокрема Харківської області. Україна налічує достатню кількість археологічних пам'яток, але, порівнюючи рівень музеєфікації подібних пам'яток зі світовою практикою, українське надбання для пересічних туристів нецікаве та незрозуміле. Оскільки городище у с. Мохнач є унікальним за своїм

походженням та приналежністю до археологічної культури, яка населяла зазначену територію, його терміново потрібно музеєфікувати, задля збереження, дослідження та демонстрації не тільки туристам, але і студентам, науковцям та іншим спеціалістам, які споріднені з даною тематикою..

Створення музею продемонструє самобутність Салтівської культури, надасть можливість комплексно дослідити городище, проводити на його території різноманітні освітні заходи як для школярів, так і археологічну практику для студентів історичного та музеєзнавчого напрямків освіти.

Відома з офіційних джерел інформація щодо спроб вирішення наявної проблеми

На сьогодні спроб музеєфікації городища у с. Мохнач не виявлено. На городищі майже щороку відбуваються археологічні розкопки, у яких задіяна Середньовічна археологічна експедиція Харківського національного педагогічного університету ім. Г. С. Сковороди, що наочно демонструє культурне багатство пам'ятника, адже за більш ніж піввікову історію проведення розкопів, повністю дослідити його досі не вдалося.

Обґрунтування можливості розв'язання проблеми за підсумками виконання проєкту

Завдяки створенню на території городища історико-культурного комплексу, з'явиться можливість не тільки зберегти та популяризувати пам'ятник, але і розробити інтерактивну програму навколо нього. Варто зробити акцент на тому, що проєкт має шанс перетворитися на повноцінний аутентичний археологічний парк, якого в Україні наразі не існує.

б) Мета проєкту

Розробити концепцію експозиції Мохначанського історико-культурного комплексу, за допомогою консультативної підтримки та з залученням експертного середовища.

в) Цільова аудиторія проєкту

Проєкт розрахований на широке коло відвідувачів різного вікового діапазону та роду діяльності.

г) План реалізації проєкту

Діяльність за проєктом необхідно розбити на окремі етапи, що мають бути представлені у логічній послідовності, відобразити весь комплекс запланованої діяльності, за такою схемою:

№ етапу	Назва етапу	Тривалість етапу	Завдання етапу	Детальний опису кожного із заходів / видів діяльності в межах етапу (із представленням кількісних та якісних показників)	Відповідальний	Результати здійснення етапу	Обсяг фінансування етапу з боку МФВ (у гривнях)
1	Підготовчий етап	01.05.2021	Виїзд на місцевість	Виїхати на місцевість для оцінки масштабів роботи.	Саяний М.І., Македонська Т.К.	Оцінені масштаби роботи.	
		- 01.06.2021					

			питань.				
			Найняти бригаду будівельників.	Звернутися до Харківського обласного центру зайнятості з проханням надати перелік існуючих вакансій.	Саяний М.І., Македонська Т.К.	Укладено угоду с будівельниками.	
			Набрати команду підрядників	Розмістити тендерну пропозицію на платформі Prozorro для пошуку послуг дизайнера, архітектора, розробника веб-сайту. Обрати найкращі пропозиції за результатами конкурсу.	Саяний М.І., Македонська Т.К.	Сформовано команду фахівців та укладено відповідні угоди.	

			Підготувати пакет документів для створення експозиції.	Розробити концепцію та тематико-експозиційний план історико-культурного комплексу.	Македонська Т.К.	Розроблено музейну концепцію та тематико-експозиційні плани по кожному об'єкту.	
			Розробити кошториси на будівництво адміністративної споруди та архітектури музейної експозиції.	За допомогою залучених фахівців, оцінити масштаби роботи та розробити кошториси на по всіх видах робіт.	Македонська Т.К., Бондаренко О.А.	Розроблено кошториси.	
2.	Будівельно-ремонтний етап	02.06.2021 - 30.03.2022	Виконати розробку веб-сайту проєкту.	За допомогою залученого спеціаліста розробити веб-сайт за допомогою якого	Македонська Т.К.	Розроблено веб-сайт проєкту.	

				можна буде прослідкувати всі етапи реалізації проєкту.			
			Виконати проєктно- будівельні роботи адміністратив ної споруди.	За допомогою архітектора та бригади будівельників розробити і реалізувати проєкт адміністративної будівлі з виконанням внутрішніх робіт.	Саяний М.І.	Побудовано адміністративну будівлю, виконані внутрішні ремонтні роботи.	
			Виконати реконструкці ю поселення Салтівської культури.	За допомогою музеєзнавців та дизайнера розробити план реконструкції напівземлянок і житла турлучного типу, наповнити їх	Македонська Т.К., Бондаренко О.О., Саяний М.І.	Експозиція історико- культурного комплексу побудована, реконструйована та готова для	

				реконструйованими експонатами.		введення у експлуатацію.	
3.	Завершальний етап	31.03.2022 - 18.05.2022	Укомплектувати музей відповідними кадрами	Подати заявку до Харківського обласного центру зайнятості щодо пошуку наукових співробітників та охоронців.	Саяний М.І.	Штат музею сформований та підготовлений для роботи згідно з посадовими інструкціями.	
			Проінформувати потенційну аудиторію про відкриття музею.	Розмістити рекламу на банерах міста та області, у наземному та підземному транспорті; роздрукувати флаєри та роздати їх в місцях скупчення людей; проінформувати людей через сторінки	Попова В.С.	Кампанія проведена, потенційна аудиторія ознайомлена та готова для відвідування комплексу.	

				у соціальних мережах та сайт проєкту.			
			Відкриття історико-культурного комплексу.	18.05.2022, у міжнародний день музеїв, провести урочисте відкриття музею із залученням ЗМІ та місцевої громади.	Саяний М.І., Македонська Т.К., Бондаренко О.О., Попова В.С.	Історико-культурний комплекс розпочав свою роботу.	

д) Ресурси проєкту

Працівники організації, що безпосередньо братимуть участь у реалізації проєкту(*прізвища та імена, посади в проєкті, кваліфікація, досвід, функції в межах проєкту*)

-*Саяний Михайло Іванович* — керівник проєкту. Директор Зміївського краєзнавчого музею. Відповідає за звітність перед донорами та меценатами, підбором команди для роботи над проєктом.

- *Македонська Тетяна Костянтинівна* — координатор реалізації проєкту. Музеєзнавець, пам'яткознавець. Слідкує за дотриманням термінів виконання робіт проєкту, відповідальна за розробку музейної концепції та тематичної структури.

- *Попова Вероніка Сергіївна* — інформаційний супровід проєкту, реалізація комунікаційної стратегії проєкту. Менеджер соціокультурної діяльності. Відповідальна за діяльність у сфері зв'язків з громадськістю.

- *Бондаренко Оксана Олексіївна* — асистент координатора проєкту. Відповідальна за адміністративний супровід реалізації проєкту.

Залучені сторонні фахівці

Для втілення проєкту необхідна допомога сторонніх фахівців, а саме:

- бухгалтер;
- бригада будівників та малярів-штукатурів;
- бригада електриків;
- вантажники;
- водії;
- дизайнер.

Обґрунтування потреби у придбанні обладнання та його характеристики

- інформаційний щит 200*200 см, 1 од. Необхідний для розміщення назви історико-культурного комплексу та історичної довідки;

- інформаційні стенди 150*150 см, 10 од. Необхідні для розміщення додаткової інформації та схематичного відображення елементів експозиції;

- ноутбук, 1 од. Необхідний для складання та ведення документації.
- БФП, 1 од. Необхідний для друку, копіювання та сканування документів.

е) Результати реалізації проекту

Короткострокові результати реалізації проекту:

- а) Проведення дослідження потенційної аудиторії музею:
- опитування за допомогою онлайн форми, яку створено на платформі Google;
 - опитування через форми розміщені у музеях і туристичних компаніях Харкова та області (не менше ніж 200 заповнених форм).
- б) Розробка наукової концепції експозиції Мохначанського історико-культурного комплексу:
- зустріч з музейними експертами (історики, музеєзнавці, менеджери соціально-культурної діяльності) та дизайнерами щодо обговорення розробленої концепції, з обов'язковим веденням протоколу;
 - розробка дизайнерської концепції.
- в) Презентація проекту:
- розміщення результатів проекту у доступі онлайн;
 - проведення зустрічі серед студентів профільних напрямків (дизайнерської, музеєзнавчої, історичної та культурологічної спеціальностей) задля заохочення та залучення їх у реалізацію проекту.
- г) Інформування громадськості щодо реалізації проекту:
- публікації у періодичних виданнях;
 - створення інформаційних сторінок у соціальних мережах Instagram і Facebook;
 - створення сайту проекту.

Довгострокові результати реалізації проекту:

- розробка проекту та монтажні роботи сприятимуть відкриттю археологічного музею просто неба, який буде популяризувати археологічну спадщину Харківщини та дозволить більш детально дослідити городище;

- документальна база, після реалізації проєкту, зможе стати гідним зразком для створення нових музеїв даного профілю;
- налагоджена транспортна система приверне до пам'ятника більшу кількість туристів і зробить більш комфортним життя мешканців як самого Мохнача, так і сусідніх сіл;
- відкриття музею призведе до створення нових робочих місць, що забезпечить місцевих мешканців роботою;
- створення туристичного маршруту надасть можливість співпрацювати з туристичними компаніями як Харкова, так і України;
- організація розважальних заходів за межами городища (кемпінг, оренда байдарок і човнів, ярмарок майстрів) допоможе реалізуватися малому бізнесу та сприятиме новим вливанням у економіку країни.

є) Інформаційний супровід та комунікаційна стратегія проєкту

Методи поширення інформації про хід реалізації проєкту та його результати серед широкої громадськості та цільової аудиторії

Комунікаційна стратегія передбачає використання всіх можливих інформаційно-комунікаційних каналів, які мають бути розраховані на всі верстви потенційної цільової аудиторії.

Для поширення інформації будуть використовуватися такі канали комунікації:

- сайт проєкту;
- сторінка «Мохначанський історико-культурний комплекс» у соціальних мережах Instagram, Facebook та на каналі Telegram;
- публікації у газетах «Вечірній Харків», «Харківський кур'єр», «Новини Чугуєва», «Зміївський кур'єр», «Обрії Ізюмщини», «Хлібороб», «Дані-інфо», «Маяк»;
- співпраця з харківськими телеканалами «ОТБ», «Simon» та можливе залучення до співпраці такі популярні загальноукраїнські канали як «СТБ», «1+1» та «Новий канал»;

- публікації в інтернет-ресурсах kharkovgo, kharkov.info, 78.com.ua, pro-otdyh.com.ua та на форумі «Харків турист».

На всіх ресурсах, окрім інформування про стан речей на поточний час, планується провести заклик для залучення до співпраці як волонтерських організацій, так і окремих охочих людей, які бажають допомогти у створенні музею власною працею на благодійній основі.

На завершальних етапах використовуватиметься реклама на біг-бордах як у межах м. Харків, так і на автодорогах місцевого та національного значення.

ж) Проектні ризики

Потенційні зовнішні та внутрішні ризики (політичні, економічні, організаційні тощо), що можуть супроводжувати проектну діяльність, а також планована організацією діяльність щодо зменшення їх негативного впливу

План моніторингу та оцінки рівня ефективності управління та реалізації проекту спиратимуться на індикатори досягнутих цілей. При злагодженій роботі та вдалій організації проекту ризиків можна максимально уникнути.

Втім, варто звернути увагу, що населений пункт знаходиться на віддаленій території від районного та обласного центрів, через що можуть виникнути певні труднощі у роботі музею.

По-перше, перебіг електропостачання при негоді, або навіть повне знеструмлення населеного пункту. Для вирішення цієї проблеми у майбутньому планується закупівля генератора автономного електропостачання.

По-друге, музей знаходитиметься під відкритим небом, на узвишші, чому також може завадити негода (можливий зрив даху на будівлі тощо).

Також до ризиків можна віднести сезонність роботи музею, адже у холодну пору року туристичний потік може значно знизитись. Також така ситуація може виникнути у сезон дощів. Ґрунт городища складається з глини, тому у мокру погоду може бути брудно. На цей випадок від каси до самого музею буде викладена дерев'яна стежка з дерев'яними перилами, для більш зручного підйому.

Безсумнівно віддаленість музею може вплинути на кількість відвідувачів і за сприятливих погодних умов. Існує ризик, що люди через деякий час можуть забути про музей, тому необхідно постійно нагадувати про його існування. Варто налагодити зв'язки з харківськими музеями і туристичними компаніями, щоб вони радили своїм відвідувачам відвідати музей у Мохначі та включали його у власні туристичні маршрути.

Туристів, які приїжджатимуть з інших областей України або з-за кордону може також відлякнути відстань та неможливість зупинитися поряд. Для уникнення цієї проблеми у майбутньому планується побудувати у Мохначі міні-готель з власним трансфером від громадського транспорту та кафе.

з) Діяльність після виконання проєкту

Планований розвиток діяльності після закінчення реалізації проєкту, в тому числі визначення джерел можливого фінансування планованої діяльності (підтримка донорів, залучення коштів громади, власні кошти організації).

Фінансова сталість проєкту:

Оскільки музей буде підпорядкований Зміївському краєзнавчому музею, передбачається, що основне фінансування буде надходити з місцевого бюджету. Але за допомогою інтерактивних заходів, організованих за територією музею, кафе та готелю музей буде отримувати додаткові кошти.

Реалізація сувенірної продукції (каталоги, магніти, календарі, брелоки, мініатюри гончарних виробів адаптовані під Салтівську культуру тощо) та брендovanого мерчу (футболки, хустки, чашки, термокружки тощо) також будуть приносити прибуток.

Інституційна сталість проєкту:

Мохначанський історико-культурний комплекс стане сучасним науковим, культурним та туристичним центром. Його діяльність сприятиме розвитку інфраструктури на Зміївщині, а також буде спрямована на взаємовідносини з науковими та освітніми установами.

Політична сталість проєкту:

Мохначанський історико-культурний комплекс залишає за собою право бути аполітичною установою, не взаємодіяти з політичними партіями та не залежати від політичної ситуації на місцевості чи в країні.

Висновок

Завершений проєкт стане початком подальшої роботи над розвитком історико-культурного комплексу та його дослідженням. Сталість проєкту забезпечить відкриття музею, територія якого стане доступною і зрозумілою широкому колу аудиторії. В рамках проєкту розроблено пакет документів, який може стати взірцем для створення музеїв археологічного профілю, бо вдало реалізований проєкт зможе надихнути українських музеєзнавців розпочати активну музеєфікацію археологічних пам'ятників у інших регіонах України.

ВИСНОВКИ

Збереження історико-культурного надбання — важливе завдання для сучасного суспільства. Наразі в Україні налічується достатня кількість археологічних пам'яток, які мають значення не тільки для української історії, а і для світової спадщини в цілому. До таких археологічних пам'яток належить Мохначанське городище, територію якого у ранньому середньовіччі населяла салтівська культура, яка сама по собі є доволі унікальним явищем на українській території.

За своїм юридичним статусом городище Мохнач є пам'яткою археології національного значення.

Головною метою магістерської роботи постало дослідження етапів розвитку Мохначанського городища і створення проєкту Мохначанського історико-культурного комплексу з реконструкцією аланського поселення II пол. VIII – сер. X ст.

Для реалізації мети, визначено перелік завдань, серед яких було проаналізовано історико-культурну цінність пам'ятника, досліджено українське та світове законодавство з питань музеєзнавства, розглянуто український та світовий досвід музеєфікації пам'яток археології. Правильно визначені завдання створили чіткий алгоритм дій, за допомогою яких було розроблено проєкт.

Дослідивши наукові джерела та літературу з теми роботи, було розроблено концепцію музеєфікації городища та стислу тематичну структуру експозиції Мохначанського історико-культурного комплексу.

Опираючись на вдалі результати музеєфікації салтово-маяцького городища у Воронежській області РФ, автором роботи була розроблена наукова концепція, яка представляє собою створення музейного комплексу з відтворенням на його території аланського поселення доби раннього середньовіччя.

Проаналізувавши світовий досвід музеєфікації подібних археологічних пам'яток, стало зрозуміло, що такі об'єкти користуються популярністю у світі

та достатньо рентабельні за рахунок активного туристичного потоку. Варто відзначити, що у більшості країн реалізація таких проєктів активно ведеться за допомогою грантового та державного фінансування. Тому, на підставі отриманої інформації, у даній роботі було розроблено пакет документів для подання на грантову заявку.

Варто зазначити, що під час реалізації проєкту необхідно співпрацювати з місцевою громадою та органами влади. Також бажано залучити до співпраці підприємців, які допоможуть організувати додаткові розважальні заходи за межами території городища.

Автор роботи пропонує залучити їх ще й до налагодження транспортної системи та будівництва міні-готелю, щоб потенційних туристів не лякала віддаленість від міста. Не є виключенням створення можливості додаткового заробітку серед місцевого населення, шляхом здачі в оренду власних будинків або окремих кімнат.

У перспективі історико-культурний комплекс буде включати в себе декілька секторів: адміністративно-інформаційний, інтерактивний та рекреаційний.

Мохначанський історико-культурний комплекс, на думку автора, володіє багатим потенціалом, тому може здійснювати різноманітні культурні проєкти, не обмежуючись лише освітніми та екскурсійними програмами. Передбачається створення умов для проведення історичних фестивалів, обрядових свят, ярмарків тощо. Як варіант, можлива співпраця з клубами історичної реконструкції. Проведення таких заходів принесе додатковий прибуток як музею, так і громаді в цілому.

Реалізація цього проєкту може зробити Мохначанське городище однією з найпривабливіших пам'яток Харківщини, що призведе до створення нових туристичних маршрутів та посиленню економічної ситуації в даному регіоні.

Дана робота націлена на практичну реалізацію зазначеного проєкта, а також може стати вдалим прикладом і стимулом для музеєфікації

археологічних пам'яток, зокрема створення археологічних музеїв під відкритим небом, у інших регіонах України.

СПИСОК ВИКОРИСТАНИХ ДЖЕРЕЛ І ЛІТЕРАТУРИ

1. Європейська конвенція про охорону археологічної спадщини. 1992. URL: https://zakon.rada.gov.ua/laws/show/994_150 (дата звернення: 01.12.2020).
2. Запис бесіди з завідувачем науково-дослідної археологічної лабораторії, керівником Середньовічної археологічної експедиції Харківського національного педагогічного університету Колодою В. В. від 06.10.2020 р.
3. Кадеєв В.И. Отчёт об археологических разведках в Харьковской области в 1955 году / НА ІА НАНУ. № 1955/14
4. Книга Большому чертежу / под. ред. К. Н. Сербинной. Москва – Ленинград: Изд-во АН СССР, 1950. 232 с.
5. Колода В. В. Звіт про роботу на городищі в с. Мохнач Зміївського району Харківської обл. у 2018 р. Харків, 2019. НАІА НАНУ. № 2018/ б.н.
6. Колода В. В. Звіт про роботу на городищі в с. Мохнач Зміївського району Харківської обл. у 2019 р. Харків, 2020. НАІА НАНУ. № 2019/ б.н.
7. Колода В. В. Отчет о работе Средневековой экспедиции Харьковского национального педагогического университета в 2011 году (селище «Мохнач-П» в Змиевском районе Харьковской области). Харьков, 2012а. НАІА НАНУ. № 2011/б.н.
8. Конвенція ООН про охорону всесвітньої культурної і природної спадщини. 1972. URL: <https://whc.unesco.org/archive/convention-ru.pdf> (дата звернення: 14. 10. 2020).
9. Про музеї та музейну справу: Закон України від 04.11.18 р. № 249/95. Відомості Верховної Ради України. 1995. № 25. Ст. 191. URL: <https://zakon.rada.gov.ua/laws/show/249/95> (дата звернення: 01.12.2020).
10. Про охорону археологічної спадщини: Закон України від 12.12.12 р. № 1626. Відомості Верховної Ради України. 2004. № 26. Ст. 361. URL: <https://zakon.rada.gov.ua/laws/show/1626-15> (дата звернення: 01.12.2020).
11. Про охорону культурної спадщини: Закон України від 14.03.18 р. № 1805. Відомості Верховної Ради України. 2000. № 39. Ст. 333. URL: <https://zakon.rada.gov.ua/laws/show/1805-14> (дата звернення: 01.12.2020).

12. Про природно-заповідний фонд України» від 16.06.92 року № 2456-ХІІ. Відомості Верховної Ради України. URL: <https://zakon.rada.gov.ua/laws/show/2456-12> (дата звернення: 01.12.2020).
13. Про туризм: Закон України. від 04.11.18 р. № 324/95. Відомості Верховної Ради України. 1995 № 31. Ст. 241. URL: <https://zakon.rada.gov.ua/laws/show/324/95> (дата звернення: 01.12.2020).
14. Артамонов М. И. История хазар. Ленинград: Изд-во Гос. Эрмитажа, 1962. 521 с.
15. Артамонов М.И. Саркел – Белая Вежа. МИА. 1958. № 62. С. 7-84.
16. Афанасьев Г.Е. Кухонная посуда салтово-маяцкой культуры – этномаркирующий признак. Российская археология, 2013. № 3. С. 13 – 25.
17. Багалея Д.И. История слободской Украины. Харьков: «Союз», 1918. 308 с.
18. Булатов Н. М. Принципы организации археологических музеев-заповедников: Вопросы охраны, реставрации и пропаганды памятников истории и культуры. Москва, 1975. Вып. 3. С. 81.
19. Булатов Н. М. Проблемы музеефикации археологических памятников. Археологический фактор в проектировании планировочной организации территории: мат-лы семинара. М.: Институт Наследия, 1997. С. 109–111.
20. Винников А.З. Жилые и хозяйственные постройки Маяцкого селища // Маяцкое городище. М., 1984. С. 95–135.
21. Галкина Е. Л. Музеи под открытым небом: Вопросы охраны, реставрации и пропаганды памятников истории и культуры. Москва, 1982. С. 45–57.
22. Горбенко С. А., Колода В.В. Сільське господарство на слов'яно-хазарському порубіжжі: Інститут археології НАН України. Київ, 2013. 236с.
23. Граберн Н. В поисках самобытности. Museum. 1999. № 199. С.13.
24. Дробышев А.Н. Музейный парк как форма презентации археологического наследия: диссертация на соискание ученой степени кандидата культурологии: 24.00.03. Тюмень, 2011. 289 с

25. Ефремова Е. В. Консервация и реставрация памятников археологии в процессе их музеефикации. Вестник Томского государственного университета, 2014. № 384. С. 95–101.
26. Жукова О. В. Перспективи розвитку музейного ландшафту України у створенні музеїв середовищного типу (на прикладі музею «Парк Київська Русь»). Музей як соціокультурний інститут в умовах інформаційного суспільства: зб. Матеріалів наук. конф., XVIII Сумцовські читання, м. Харків, 18 квіт. 2012 р. Харків: Майдан, 2012. С. 10–15.
27. Кепин Д. В. Концептуальные подходы к проектированию археопарков. Вопросы музеологии. 2013. № 2 (8). С. 150–159.
28. Кепин Д. В. Музеефікація об'єктів археологічної спадщини в Європі: на прикладі пам'яток первісної культури. Київ, 2005. С. 82–94.
29. Колода В.В. Жилище и мастерская гончара на городище Мохнач. Верхнедонский археологический сборник. Вып. 5. Липецк, 2010. С. 149–163.
30. Колода В.В., Горбаненко С.А. Землеробство салтівської культури (за матеріалами Мохначанського городища. *Vitaantiqua*. Київ, 2009. № 7–8. С. 161–180.
31. Колода В.В., Пашкевич Г.О., Горбаненко С.А. Землеробство жителів городища Мохнач (часів салтівської культури). *Археологія*. 2009. № 2. С. 84–93.
32. Колода В. В. Контакты славянского мира и Хазарского каганата на Северском Донце: этнокультурный аспект. ПА, 2015. № 4. С. 54–91.
33. Колода В.В. Специализированные ремесленные инструменты салтовского периода на городище Мохнач. *Археологія і давня історія України*. Вип. 13. *Археологія: можливості реконструкцій*. 2014. Вип. 2. С. 68–74.
34. Колода В.В., Колода Т.О. Старожитності с. Мохнач та його округи. *Археологічний літопис лівобережної України*. 2001. Ч. 2. С. 42–45.
35. Колода В.В. Скифские материалы городища Мохнач (по материалам новейших исследований) . Древности Восточной Европы. Сб. науч. трудов к 90-летию Б.А. Шрамко. Харьков, 2011. С.169–178.

36. Колода В.В. Створення оборонних споруд Мохначанського городища та динаміка заселення його округи. *Археологія*, 2007. № 2. С. 9–15.

37. Колода В. В. Ступінь та динаміка заселення округи городища Мохнач на різних етапах його існування. *Наукові студії*. Вип. 10. Освоєння простору: житло, поселення регіон. Винники; Жешів; Львів: Априорі, 2017. С. 91–106

38. Колода В.В. Усадьба середньовекового кузнеца на Мохначанском городище. *Хазарский альманах*, 2002. Т. 1. С. 69–78.

39. Ковриков Р.В. Инновационные аспекты взаимодействия музея-заповедника и зрителя XXI в., ГМЗ «Петергоф». *Вестник СПбГУКИ*. 2016. №4 (29) С. 77–80.

40. Локотко Е. А. Музеи под открытым небом: история и перспективы развития. *Архитектура: сб. науч. тр.*, 2017. Вып. № 10. С. 158–163.

41. Лопатин Н.В., Михайлов А.В., Яковлева Е.А. Археологический парк как форма сохранения, изучения и популяризации объекта культурного наследия (на примере Туворова городища). *Вестник Псковского государственного университета. Социально-гуманитарные науки*, 2013. № 2. С. 17–23.

42. Ляпушкин И. И. Днепровское лесостепное Левобережье в эпоху железа. *МИА*. № 104. 1961. 215 с.

43. Македонська Т. К. Мохначанське городище хозарської доби: етапи дослідження, перспективи музеєфікації. *Культурологія та соціальні комунікації: інноваційні стратегії розвитку: матеріали міжн. наук. конф., 21-22 листопада 2019 р.* Харків: ХДАК, 2019. С. 82.

44. Македонська Т. К. Особливості музеєфікації пам'яток археології в Україні. *Культура та інформаційне суспільство XXI століття: матеріали всеукр. наук.-теорет. конф. молодих учених, 23–24 квітня 2020 р.* Харків: ХДАК, 2020. С. 21–22.

45. Мартынов А.И. Современные проблемы музефикации памятников археологического наследия. *Вестник Алтайской государственной педагогической академии*. Барнаул: АГПУ, 2014. № 18. С. 84–88.

46. Михеев В.К. Подонье в составе Хазарского каганата. Харьков, 1985. 149 с.
47. Михеев В.К. Северо-западная окраина Хазарии в свете новых археологических открытий. Хазарский альманах. Харьков, 2004. Т.3. С. 74–93.
48. Музей «Біскупін» URL: <https://ru.qaz.wiki/wiki/Biskupin> (дата звернення: 09.11.2020).
49. Музей «Боролдайські кургани» URL: <https://visitalmaty.kz/ru/Read/boraldayskie-sakskie-kurgany> (дата звернення: 09.11.2020).
50. Музей «Верхній Салтів» URL: <https://vsaltiv.at.ua/> (дата звернення: 09.11.2020).
51. Музей «Дивногорье» URL: <http://www.divnogor.ru/> (дата звернення: 09.11.2020).
52. Музей «Помпеї» URL: <http://pompeisites.org/> (дата звернення: 09.11.2020).
53. Новікова Г.Ю. Середовищний музей як феномен нової музеології. Культура України. 2017. Вип. 55. С. 127–136.
54. Новосельцев А. П. Хазарское государство и его роль в истории Восточной Европы и Кавказа. М.: Наука, 1990. 264 с.
55. Парк Київська Русь. URL: <https://parkkyivrus.com/ua/> (дата звернення: 09.11.2020).
56. Пашкевич Г.А., Горбаненко С.А. К вопросу о земледелии племен салтовской культуры. Исторична наука: проблеми розвитку: Матеріали міжнар. наук. конф. 17—18 травня 2002 р. Секція «Археологія». Луганськ, 2002. С. 133–146.
57. Плетнева С. А. От кочевий к городам: салтово-маяцкая культура. Москва: Наука, 1967. 198с.
58. Плетнева С. А. О связях алано-болгарских племен Подонья со славянами. СА. 1962. № 1. С. 83–94.

59. Савицкий Н. М. К вопросу о классификации жилищ салтово-маяцкой культуры. Вестник ВГУ. Сер. Лингвистика и международные коммуникации. 2009. № 2. С. 196–199.

60. Свистун Г. Є. Конструктивні особливості салтівської оборонної лінії Мохначанського городища. Археологічний літопис Лівобережної України. 2001. Ч. 2. С. 117–119.

61. Севан О. Г. Музеи под открытым небом Европы. Обсерватория культуры. 2006. № 3. С. 60–69.

62. Стивенс Т. Путник с тяжелой ношей остро нуждается в друге. Museum. 1999. С. 25–26.

63. Титова О. М. Дефініція поняття «археопарк». Археологічний літопис Лівобережної України. Полтава, 2003. № 2. С. 5–13.

64. Толочко П.П. Об охране и музеефикации памятников археологии в Киеве. Проблемы охраны памятников археологии в населенных местах: мат-лы Всесоюзной конф. Ереван: Изд-во Ереванского ун-та, 1980. С. 77–79.

65. Тортика А. А. Северо-Западная Хазария в контексте истории Восточной Европы. Харьков: ХГАК, 2006. 553 с.

66. Трифонов В. А. Музеефикация археологических памятников как один из способов сохранения культурного наследия. Проблемы культурогенеза и культурное наследие. Культура и культурное наследие в современном мире: мат-лы к конф. Ч. I. СПб.: Б. и., 1993. С. 35–38

67. Флеров В. С. Города и замки Хазарского каганата. Археологическая реальность. Москва: Мосты культуры, 2010. 260 с.

68. Чендев Ю. Г., Колода В.В. Архитектура земляных валов городища Мохнач с точки зрения палеогеографии и почвенной геохимии. АВУ, 2002-2003 рр. Вип. 6. С. 337–340.

69. Шрамко Б. А. Древности Северского Донца. Харьков, 1962. 404с.

70. Шутен Ф. Преодолевая бартер между профессионалами и посетителями. Museum. 1999. №200. С. 27.

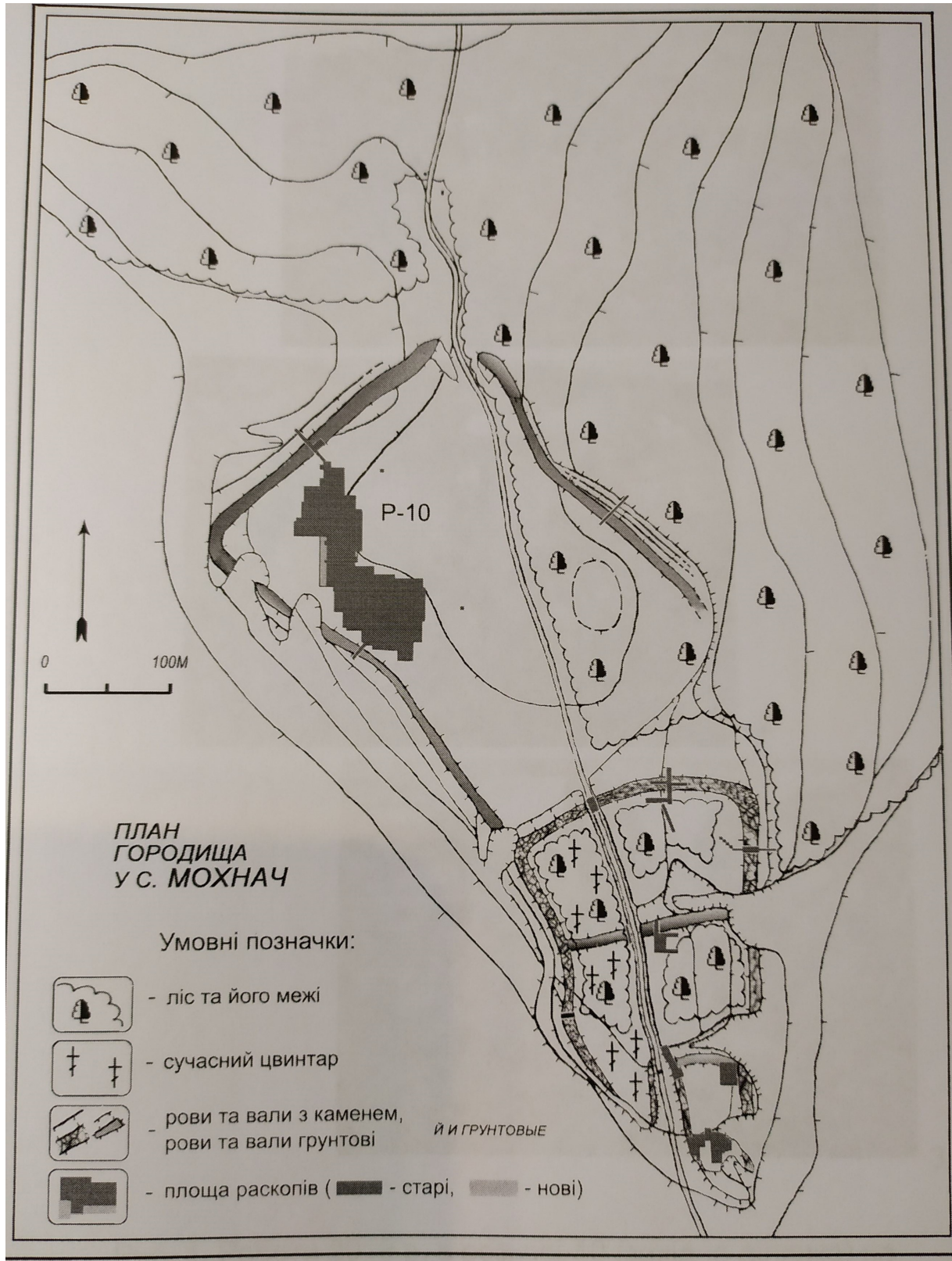
ДОДАТКИ

Додаток А

Вид на городище у с. Мохнач з космосу (Wikimapia. org)



План городища Мохнач з вказівкою розкопів (особистий архів
Колоди В.В.)



Дорога на городище у с. Мохнач, сучасний стан



Додаток Г

Територія на якій буде створено історико-культурний комплекс



Додаток Г

**Приклад напівземлянки на Маяцькому городищі (особистий архів
Колоди В.В.)**



Додаток Д

**Приклад наземної споруди турлучного типу на Маяцькому городищі
(особистий архів Колоди В.В.)**

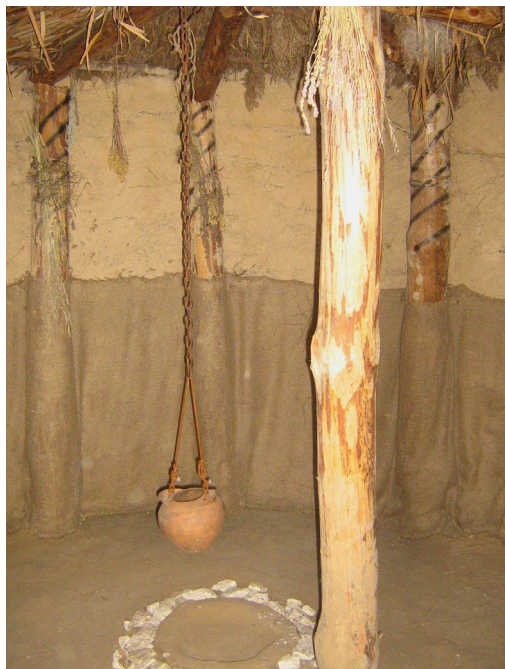


Додаток Е

**Загальний вигляд археологічного музею на Маяцькому городищі
(особистий архів Колоди В.В.)**



**Інтер'єри реконструйованих помешкань на Маяцькому городищі
(особистий архів Колоди В.В.)**



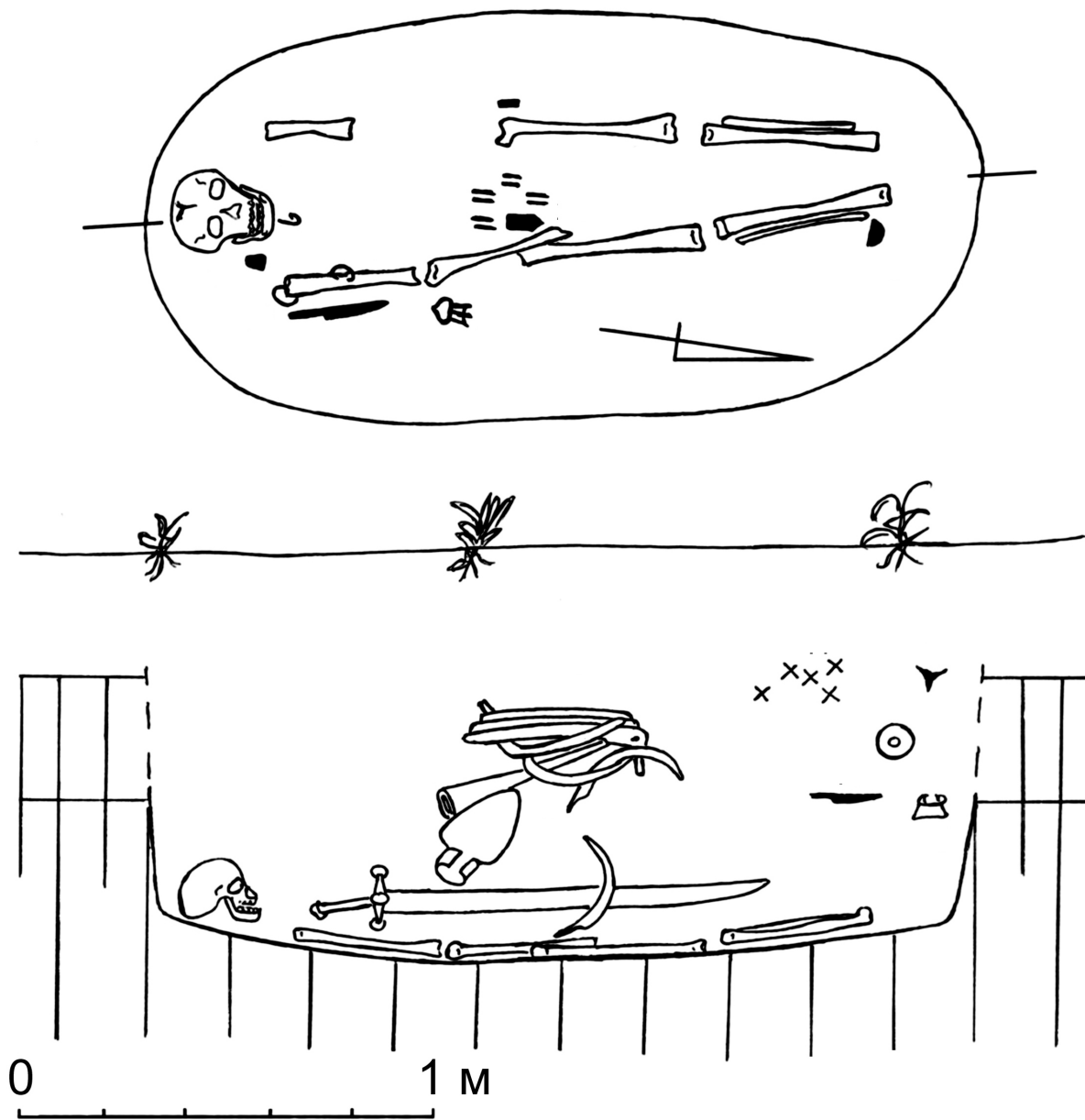
Сімейна скарбниця в клуні аланської садиби IX ст. (особистий архів
Колоди В.В.)



Скарби з жіночого поховання в зерновій ямі (особистий архів Колоди В.В.)



Поховання коваля (особистий архів Колоди В.В.)



Бюджет проєктної пропозиції

Назва організації: Зміївський краєзнавчий музей

Назва проєктної заявки: Мохначанський історико-культурний комплекс

Статті видатків	Очікуване фінансуван ня від МФВ (у гривнях)	Отримуване фінансування з інших джерел (у гривнях)	Загальна сума за статтями бюджету (у гривнях)	Відсоток від запитуваної в МФВ суми коштів
1. Оплата праці	798500	528500	1327000	60 %
2. Обладнання	124818	20000	144818	86 %
3. Матеріальне забезпечення	3589650	-	3589650	100 %
4. Відрядження і транспортні витрати	7875	7875	15 750	50 %
5. Інші витрати	28785	-	28785	100 %
Разом:	4549628	556375	5106003	89 %