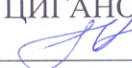


МІНІСТЕРСТВО КУЛЬТУРИ ТА ІНФОРМАЦІЙНОЇ ПОЛІТИКИ УКРАЇНИ  
ХАРКІВСЬКА ДЕРЖАВНА АКАДЕМІЯ КУЛЬТУРИ

Кафедра фізичної культури і здоров'я

“ЗАТВЕРДЖУЮ”  
Зав. кафедри ФКіЗ  
Наталія ЦИГАНОВСЬКА

  
“ 21 ” серпня 2020 року

**Фізичне виховання**

**МЕТОДИЧНІ МАТЕРІАЛИ СЕКЦІЇ «ШАХИ»**

(шифр і назва навчальної дисципліни)

спеціальність Всі спеціальності 1-4 курсу  
(шифр і назва спеціальності)

ступень вищої освіти Бакалавр

Харків – 2020 рік

Розробник: доцент кафедри ФКіЗ Бондалетов І.Г.

## Методична розробка

**Тема:** Пішакові закінчення. Правило квадрата.

P.S. До теми додається набір діаграм-прикладів, якими слід користуватися при вивченні матеріалу.

В більшості партій, особливо під кінець гри, боротьба йде за кожного пішака, бо і така перевага часто є вирішальним моментом. Після розміну фігурами нерідко гра переходить в більш прості пішакові закінчення. До них відносять:

- пішак без допомоги короля проти короля;
- короля з пішаком проти короля;
- короля з туровим пішаком проти короля;
- короля з пішаком проти короля з пішаком;
- короля з 2 пішаками проти короля з пішаком.

Таких закінчень чимало де пішак намагається реалізуватися у ферзя або туру. Цей розділ має певний набір знань, без яких підвищення майстерності шахистів проблематично. Почнемо розгляд з прикладів, коли пішак проходить у ферзі без допомоги свого короля.

I. На діаграмі 53(див. додаток до теми) кінець гри можна швидко визначити, користуючись **ПРАВИЛОМ КВАДРАТА**:

**Якщо при своєму ході король-оборонець потрапляє в квадрат, то від доганяє прохідного пішака супротивника і знищує його – нічия. Сторона квадрата в цілому визначається кількістю кліток від пішака до поля перетворення, включаючи і поле де стоїть пішак.**

На діаграмі 53 квадрат пішака h4 позначено пунктиром. Перевіримо правило квадрата на прикладі діагр.53

- |          |         |       |
|----------|---------|-------|
| 1. ...   | Kpc5-d6 |       |
| 2. h4-h5 | Kpd6-e6 |       |
| 3. h5-h6 | Kpe6-f6 |       |
| 4. h6-h7 | Kpf6-q7 | Нічия |

При ході нападаючої сторони – виграш за нею, бо король, що залишається невзможі перешкодити руху пішака у ферзі. Подивимось:

- |          |         |
|----------|---------|
| 1. h4-h5 | Kpc5-d6 |
| 2. h5-h6 | Kpd6-e7 |
| 3. h6-h7 | Kpe7-f7 |

4. h7-h8 Ферзь. Виграш нападаючої сторони.

На діаграмі 54 перше враження таке, що сторона квадрата пішака q2 складається не з 6, а з 7 полів: q2-q8-a8-a2 і, що чорний король, знаходячись вже в квадраті дожене його майже при ході білих. Це не вірно. Пішак з начального положення q2 може піти зразу на два поля. Тому при визначенні квадрата для такого пішака треба уявити собі, що начеб-то він знаходиться не на полі q2, а на полі q3. При ході білих – виграш, при ході чорних – нічия. Перевірте!

Вирішіть приклади:

1. Білі – король h6, чорні – Кра8, п.b7
2. Білі – король a5, чорні – Кра7, п.q5
3. Білі – король b2, чорні – Кра5, п.f4

Хід білих у всіх 3-х прикладах. Що буде:

Виграш чорних або нічия?

Визначите, який повинен бути результат партії з допомогою правила квадрата, не торкаючись фігур, а потім перевірте, зробив всі ходи.

4. Поставте на дошці позицію: білі – Kpq2, п.c4, чорні –Kp4. Не дивлячись на дошку з'ясуйте, що буде при ході білих і при ході чорних. Ходи запишіть і перевірте потім з



Отже в позиції на діагр.59, якщо хід білих, то вони виграти не зможуть.

Діаграма 60. Хід чорних і їх король повинен відступити на 8-му горизонталь, і тільки на e8, щоб після ходу білих зайняти опозицію. Отже, правильний хід чорних тільки один:

1. ... Кре7-e8
2. Кре5-d6 Кре8-d8 і, як бачимо, чорний король захопив опозицію (протистояння) по відношенню до білого короля, що ми спостерігали і при розгляді діагр.59.

На прикладі розглянутих позицій діаграм 59-60, де королі протистоять один до одного, для чорних важливо захопити опозицію, передав хід супротивнику і примусити його відступити, або зробити хід пішаком і заповучити пат.

Ну, а що буде при неправильному ході чорних?:

1. ... Кре7-d8? (чим віддає ініціативу білим)
2. Крд5-d6 Крд8-e8
3. e6-e7 Кре8-f7
4. Крд6-d7 Крф7-f6
5. e7-e8 Ферзь і перемога білих завдяки перехопленню опозиції.

Діаграма 61. Хід чорних. Задача їх короля не допустити білому королю проникнути на поля d7, e7, f7. Саме з цих полів білий король має можливість підтримати рух пішака до поля перетворення. Прослідкуємо правильний хід чорного короля:

1. ... Крд6-e6
2. e4-e5 Кре6-e7
3. Крд4-d5 Кре7-d7
4. e5-e6 + Крд7-e7
5. Крд5-e5 І отримано позиція, як на діагр.60

**Приклади на діагр. 59-61 приводять до висновку:**

**король, який стоїть з боку або позаду свого пішака не в змозі зігнати короля супротивника з поля перетворення і досягти виграшу (провести пішака у ферзі).**

З попереднього нам відомо, що король, який нападає, повинен намагатися зайняти поле попереду свого пішака. Розберемо зараз такі позиції. Діаграма 63. Хід білих королем з цієї позиції не дає позитивного результату, але відкриває хід пішаку (3. Крс4-b4).

1. Крс4-d4 Крс6-d6
2. Крд4-c4 Крд6-c6
3. Кре4-b4 Крс6-b6
4. c3-c4 і на дошці ми бачимо вже відому позицію (діагр. 59-61), де при правильному захисті чорні досягають нічиєї – пат.

до білих:	1. ...	Крс6-d6	При ході чорних перевага приходить
	2. Крс4-b5	Крд6-c7	
	3. Крб5-c5	Крс7-b7	
	4. Крс5-d6	Крб7-b6	і зараз черга
за пішаком	5. c3-c4	Крб6-b7	
	6. c4-c5	Крб7-c8	
	7. Крд6-c6	Крс8-b8	
	8. Крс6-d7	Крб8-b7	
	9. c5-c6 +	і далі мат білими.	

Діаграма 64. Приході білих (пішаком) результат буде на користь чорних – пат.

1. c5-c6 Крс8-d8
2. c6-c7 + Крд8-c8
3. Крд6-c6 і пат.

При ході чорних:

1. ... Крс8-d8
2. с5-с6 Крд8-с8
3. с6-с7 Крс8-b7
4. Крд6-d7 Крb7-a7
5. с7-с8 Ф Кра7-b6 і далі мат чорним.

**Аналіз позицій на діагр.63-64 дає висновок:**

1. Якщо король знаходиться перед своїм пішаком і в змозі захопити опозицію, то виграш забезпечено. Якщо опозиція за королем, який захищається, то буде нічия.
2. Якщо король знаходиться попереду свого пішака і при цьому досяг шостого ряду (для чорних 3-го ряду) то виграш досягається незалежно від того чий хід.

**III. Слабкість турових пішаків.**

Відзначимо, що правила, які встановлені для «чистих» пішакових закінчень, не дійсні у відношенні турових пішаків, теж у пішакових закінченнях. Приведемо ряд прикладів з вище названого твердження.

Діаграма 67. Хід білих. Видно, що чорні втратили опозицію (тобто передали ініціативу білим) і вже хід білих (а6-а7) веде тільки до пату.

Діаграма 68. Король чорних не в змозі досягти поля перетворення (чого досягає король білих) і все ж у білих не має виграшу:

1. Крh5-h6 Крf5-f6
  2. h4-h5 Крf6-f7
  3. Крh6-h7 Крf7-f8
  4. h5-h6 Крf8-f7
  5. Крf7-h8 Крh7-f8
  6. h6-h7 Крf8-f7
- Пат.

Якщо здвинути всі фігури вліво всього на одну клітину (діаграми 68), то білі легко виграють з позиції: білі – Крq5, п. q4, чорні – Кре5:

1. Крq5-q6 Кре5-е6
2. Крq6-q7 Кре6-е7
3. q4-q5 Кре7-е6
4. q5-q6 Кре6-е7
5. Крq7-q8 Кре7-f6
6. q6-q7 Крf6-е7
7. Крq8-h8 Кре7-f6
8. q7-q8 Ф і виграш білих.

Діаграма 69. (рідкий випадок!) Хід білих.

Чорного короля не можна примусити покинути поле а8. Якщо 1. а6-а7 або 1. Cd4-е5, то буде пат.

Діаграма 70. Хід білих, де вони намагаються заступити дорогу чорному королю до поля перетворення:

1. Крh4-q5 Крд6-е7
2. Крq5-q6 Кре7-f8
3. Крq6-h7 Крf8-f7

І партія закінчиться патом, як у прикладі діагр.68

Шахісту слід запам'ятати, що для досягнення нічиєї у боротьбі проти прохідного турового пішака **h** достатньо королю чорних оволодіти полем **f8**, а проти пішака **a** - поле **с8**.

Рішіть наступні приклади:

1. Білі – Крс6, чорні – Кра5, п. а6. Який буде результат закінчення при ході білих і при ході чорних?
2. Білі – Крh4, п. h2, чорні – Крf3. Білі виграють при своєму ході?
3. Білі – Крb4, чорні – Крh6, п. h7 Білі при своєму ході можуть зробити нічию?

Пропозиції: Не приступайте до засвоєння більш складних позицій пішакових закінчень ніж попередні (діагр. 59-68, 70). Багатократно повторіть матеріал, який недавно пройшли, бо він є основою для вивчення всіх пішакових закінчень.

#### **IV. Король з пішаком проти короля з пішаком.**

При рівноцінному матеріалі звичайний результат – нічия. А коли пішаки не рівноцінні, як, наприклад, у діаграмі 79?

При своєму 4-му ході білі випереджають чорних на один крок і оголошують ШАХ. З цього моменту і проявляється нерівність: реалізований у ферзя пішак проти пішака. В принципі у ферзя проти пішака виграш не представляє труднощів, за виключенням тих випадків, коли пішак досяг предостаннього ряду і підтриманий королем. Саме таким і є наш приклад на діаграмі 79. Але і тут при своєму ході у білих існує тільки один спосіб виграшу: примушувати короля чорних ставати попереду свого пішака. Це дає можливість білим вигравати час (темп), королям наблизитись до пішака чорних і таким чином утискувати їх дії аж до виграшу.

Прослідкуємо багатоходову боротьбу з виграшем у білих:

1. a4-a5                    q5-q4
2. a5-a6                    q4-q3
3. a6-a7                    q3-q2
4. a7-a8 Ф+                Крf3-f2
5. Фa8-f8 +                Крf2-q1
6. Крb3-c3                Крq1-h1
7. Фf8-f3                Крh1-h2
8. Фf3-f2                Крh2-h1
9. Фf2-h4 +                Крh1-q1
10. Крс3-d3                Крq1-f1
11. Фh4-h3                Крf1-q1
12. Крд3-e5                Крq1-f1
13. Фh3-f3 +                Крf1-q1
14. Фf3-f2 +                Крq1-h1
15. Кре3-f3                Крh1-h2
16. Фf2:q2 + x

При ході чорних – нічия.

В позиції на діаграмі 80 білі при своєму ході теж виграють. Їх ферзь випереджає на один крок чорного пішака і не дозволяє йому реалізуватися у ферзя.

1. a4-a5                    h5-h4
2. a5-a6                    h4-h3
3. a6-a7                    h3-h2
4. a7-a8 Ф                Крq3-f2
5. Фa8-h1                Крf2-q3
6. ...                    далі по мірі зближення королів буде знищено пішака і виграш білих. При ході чорних вони виграють, так як ферзь з **h1** буде атакувати поле **a8**.

Діаграма 81. Тут пішаки проходять у ферзі одночасно, але виграє той, хто починає:

1. d6-d7                    q3q-2
2. d7-d8 Ф                q2-q1 Ф
3. Фd8-f8 +                Крf5-q4

4. Фf8-q8 + Крq4-f3
5. Фq8:q1 і далі виграш білих.

Виконайте вправи:

1. Білі – Крд7, п. е4, чорні – Крf8, п. е7 Доведіть, яким ходом чорні досягають нічиєї?
2. Білі – Крf7, п. а6, чорні – Крb2, п. а7 Білі починають і виграють.
3. Білі – Крb6, п. b4, чорні – Крb8, п. а6 Яким ходом чорні досягають нічиєї?

#### V. Король і 2 пішака проти короля і пішака.

Безумовно, результат залежить від взаємного розташування пішаків, але в значній мірі перевага на пішака є вирішальною. На діаграмі 84 у чорних пішакова перевага і розташування їх краще та і виграш скоріше за ними:

1. Крf5-e4 Крf7-e6
2. Кре4-d4 h6-h5
3. Крд4-e4 h5-h4
4. Кре4-f3 Кре6:e5 і програш білих не викликає сумніву. Можливо білим краще було б починати з пішака e5-e6? Ні:
  1. e5-e6 + Крf7-e7
  2. Крf5-e5 q5-q4
  3. Кре5-f4 h6-h5
  4. Крf4-q5 Кре7:e6 і знову програш білих.

Переставимо в діагр.84 білого пішака з **e5** на **b5** і становище відразу зміниться, бо король чорних не встигне догнати прохідного пішака **b5** (він поза квадратом пішака **b5**)

1. b5-b6 Крf7-e7
2. b6-b7 Кре7-d7
3. b7-b8 Ф білі впевнено виграють.

Позиція на діаграмі 85 є на користь білих, бо їх два ізольованих пішака захищають один одного, хоча і частково. При ході білих пішаком **b4** на **b5** вже робить його недосяжним для чорного короля.

Побачимо:

1. b4-b5 f3-f2
2. Крд3-e2 Крд5:d4
3. b5-b6 і цей пішак через два кроки – ферзь. Було б помилкою білих починати хід нападом на чорного пішака, тоді б –нічия:
  1. Крд3-e3 f3-f2
  2. Кре3:f2 Крд5:d4
  3. b4-b5 Крд4-c5
  4. b5-b6 Крс5:b6 =. нічия

В положенні на діаграмі 86 у білих немає шансів на успіх: пішаки **e4** та **f2** блокують один одного, а прохідний пішак **c4** під захистом короля. І все ж боротьба буде:

1. Крс3-c2 Крд5-d4
2. Крс2-d2 c4-c3
3. Крд2-c2 Крд4-c4
4. Крс2-c1 Крс4-d3
5. Крс1-d1 c3-c2 +
6. Крд1-c1 Крд3-e2
7. Крс1:c2 Кре2:f2 і пішак чорних проходить у ферзі – виграш.

Діаграма 87. Оцінімо ситуацію з обох сторін.

По вертикалі **h** білі не мають можливості просунути у ферзі пішака **h5** (це туровий пішак). По вертикалі **a** у супротивників турові пішаки блокують один одного і не мають ходу. Виходить, залишаються тільки ходи королів. Білому королю логічно покинути пішака **h5** і за

шість ходів захопити пішака чорних на **a5**; чорному королю за шість ходів знищити пішака **h5** і досягти поля **d8**. Розрахунок покаже при цьому таку позицію: білі – **Kpa5**, пішак **a4**, чорні – **Kpd8**. Кінцевий результат маємо такий:

1. Kpa5-b6                      Kpd8-c8 (ключове поле для нічиєї)
2. a4-a5                        Kpc8-b8
3. a5-a6                        Kpb8-a8
4. a6-a7                      Пат і нічия.

Діаграма 90. По оцінці у чорних становище на дошці не краще за білих. При своєму ході чорні, просуваючи пішака **b5** у ферзі, його ж і втрачають при реалізації – програш:

1. ...                            b5-b4
2. h5-h6                        b4-b3
3. h6-h7                        b3-b2
4. h7-h8 Ф                    b2-b1 Ф
5. Фh8-b8 +                    Kpb6-a6
6. Фb8:b1                    і чорні програють при такому початку.

Але, у чорних вихід на нічию є:

1. ...                            q3-q2
2. Kpe2-f2                      b5-b4
3. h5-h6                        b4-b3
4. h6-h7                        b3-b2
5. h7-h8 Ф                    q2-q1 Ф +
6. Kpf2:q1                    b2-b1 Ф +    і нічия.



ДОДАТОК  
до теми:  
ПІШАКОВІ ЗАКІНЧЕННЯ.  
ПРАВИЛО КВАДРАТА

Діаграма 53



Діаграма 54



Діаграма 55



Діаграма 56



Діаграма 57



Діаграма 58



Діаграма 59



Діаграма 60



Діаграма 61



Діаграма 62



Діаграма 63



Діаграма 64



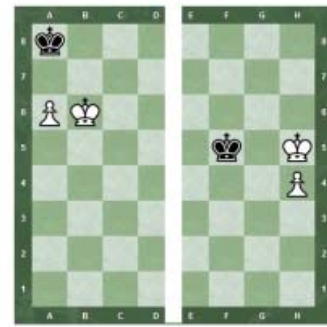
Діаграма 65



Діаграма 66



Діаграма 67 та 68



Діаграма 69



Діаграма 70



Діаграма 71



Діаграма 72



Діаграма 73



Діаграма 74



Діаграма 75



Діаграма 76



Діаграма 77



Діаграма 78



Діаграма 79



Діаграма 80



Діаграма 81



Діаграма 82



Діаграма 83



Діаграма 84



Діаграма 85



Діаграма 86





Діаграма 87



Діаграма 88



Діаграма 89



Діаграма 90



Діаграма 91



Діаграма 92



Діаграма 93



Діаграма 94

