

МІНІСТЕРСТВО КУЛЬТУРИ ТА ІНФОРМАЦІЙНОЇ ПОЛІТИКИ УКРАЇНИ  
ХАРКІВСЬКА ДЕРЖАВНА АКАДЕМІЯ КУЛЬТУРИ

ФАКУЛЬТЕТ СОЦІАЛЬНИХ КОМУНІКАЦІЙ І МУЗЕЙНО-ТУРИСТИЧНОЇ  
ДІЯЛЬНОСТІ

Кафедра туристичного бізнесу

КВАЛІФІКАЦІЙНА РОБОТА

На тему:

**СУЧАСНІ ТЕНДЕНЦІЇ УДОСКОНАЛЕННЯ ЕКСКУРСІЙНОГО  
ОБСЛУГОВУВАННЯ ЛЮДЕЙ З ПОРУШЕННЯМ СЛУХУ**

Здобувача вищої освіти  
першого (бакалаврського) рівня  
зі спеціальності 242 «Туризм»  
освітньо-професійної програми «Туризмознавство»

**УСАТЕНКОВОЇ ЮЛІЇ ОЛЕКСАНДРІВНИ**

Допущено до захисту:

БОЖКО

Завідувачка кафедри туристичного

ЛЮБОВ

бізнесу, доктор культурології,

ДМИТРІВНА

доцент

Науковий керівник:

ЯРІКО

кандидат культурології

МИРОСЛАВА

ОЛЕКСІЇВНА

## ЗМІСТ

ВСТУП.....	3
РОЗДІЛ 1. ЕКСКУРСІЙНЕ ОБСЛУГОВУВАННЯ ЛЮДЕЙ З ПОРУШЕННЯМИ СЛУХУ: ІСТОРІЯ СТАНОВЛЕННЯ ТА ДОСЛІДЖЕНЬ.....	6
1.1 Дослідження специфіки екскурсійного обслуговування людей з порушенням слуху: особливості сучасної термінології.....	6
1.2 Особливості сприйняття інформації та комунікації людей з порушенням слуху.....	9
1.3 Історія соціалізації людей з порушеннями слуху: від становлення жестової мови до впровадження сучасних технологій.....	14
1.4 Історія розвитку технологічних засобів.....	17
Висновки до розділу 1.....	21
РОЗДІЛ 2.ЕКСКУРСІЙНЕ ОБСЛУГОВУВАННЯ ЛЮДЕЙ З ПОРУШЕННЯМИ СЛУХУ .....	22
2.1. Світова практика туристичного обслуговування людей з порушеннями слуху.....	22
2.2. Екскурсійне обслуговування людей з порушеннями слуху в Україні у контексті соціальної інтеграції.....	25
2.3. Пропозиції щодо адаптації екскурсії по м. Харків.....	32
Висновки до розділу 2.....	37

ВИСНОВКИ.....	39
СПИСОК ВИКОРИСТАНОЇ ЛІТЕРАТУРИ.....	42

## ВСТУП

**Актуальність теми дослідження.** Інклюзія на сьогодні - один з маркерів розвиненого суспільства. А тому адаптація суспільства (як соціально, так і інфраструктурно) до норм інклюзії є необхідною, якщо Україна прагне розвиватися як сучасна цивілізована країна. Окремою складовою питання інклюзії є інтеграція у соціум людей з порушеннями слуху, а зокрема - забезпечення можливості доступу до культурних та туристичних подій. Очевидно, що у суспільстві, де для більшої частини населення люди з порушенням слуху - то “великий незнайомець”, а наслідки радянської стратегії гетоїзації людей з інвалідністю ми відчуваємо і досі, не може не існувати проблем з адаптацією екскурсійного обслуговування. Серед основних проблем - музеї та екскурсії більшою мірою орієнтовані на аудіальне сприйняття інформації. Кількість текстової інформації є мінімальною, а її форма часто є нудною, а допоміжні візуальні засоби практично відсутні. Водночас, технології розвиваються і стають доступні нові можливості, які можуть допомогти вирішити ці проблеми.

**Мета і завдання дослідження.** Мета дослідження – на підставі аналізу сучасного світового досвіду інклюзії, розробити власні пропозиції щодо адаптації екскурсійного обслуговування для екскурсантів з порушеннями слуху.

Для досягнення поставленої мети були сформульовані дослідницькі завдання:

- проаналізувати основні сучасні дослідження, присвячені темі екскурсійного обслуговування людей з порушенням слуху;
- описати основні особливості сприйняття інформації та комунікації людей з порушенням слуху;
- дослідити історію соціалізації людей з порушеннями слуху;
- описати основні сучасні технології, які сприяють інтеграції людей з порушеннями слуху до соціуму;
- проаналізувати світову практику туристичного обслуговування людей з порушеннями слуху;
- описати основні проекти, присвячені інтеграції людей з порушеннями слуху в український культурний простір;
- розробити власні пропозиції щодо удосконалення екскурсійного обслуговування людей з порушеннями слуху в Україні.

**Об'єктом дослідження** є інклюзія в екскурсійному обслуговуванні.

**Предметом дослідження** є удосконалення екскурсійного обслуговування екскурсантів з порушеннями слуху.

**Методи дослідження:** аналіз джерел та публікацій (дослідження наукових статей, звітів, звітів організацій та інших джерел, що стосуються екскурсійного обслуговування людей з порушенням слуху); аналіз статистичних даних, опитування людей з вадами слуху та фахівців у галузі туризму, щоб з'ясувати їх потреби, проблеми та очікування; спостереження (дослідження різних форм екскурсійного обслуговування людей з порушенням слуху на практиці). Комбінація цих методів допомогла отримати різноманітну та достовірну інформацію про сучасні тенденції удосконалення екскурсійного обслуговування людей з порушенням слуху.

Теоретичну основу дослідження становлять роботи І.Г. Черкасова та Т.І. Черкасової «Екскурсії для людей з порушеннями слуху та мовлення», де автори описують основні питання екскурсійного обслуговування для людей з

порушенням слуху та мовлення, зокрема використання спеціальних підручників, ігор та практичних завдань. Також, була проведена серія досліджень з використанням новітніх технологій в екскурсійному обслуговуванні глухих людей, таких як використання додатків для мобільних пристроїв та розширювальної реальності (VR), що дозволяє забезпечити більш інтерактивний та наочний досвід екскурсій для глухих людей.

У статті «Сучасні технології взаємодії з глухими на екскурсіях» І.В. Луценко та І.В. Козир зазначають, що для ефективної комунікації з глухими на екскурсіях можуть використовуватися спеціальні технології, такі як сурдомова, мовні жести, відео інтерпретація та інші.

**Практичне значення одержаних результатів.** У теоретичному аспекті результати бакалаврської роботи мають сприяти подальшому дослідженню особливостей екскурсійного обслуговування осіб з порушеннями слуху. На практиці ж - сприяти вдосконаленню сучасного екскурсійного обслуговування.

**Апробація результатів.** Основні положення і висновки бакалаврської роботи було апробовано на Всеукраїнській науково-теоретичній конференції: “Туризм як соціальна форма руху” (Харків, 2022)

**Структура роботи** зумовлена потребами досягнення мети та реалізації завдань дослідження. Робота складається зі вступу, двох розділів, семи підрозділів, висновків та списку використаної літератури. Загальний обсяг роботи становить 48 сторінок. Список використаних джерел містить 60 найменування (з них – 10 іноземними мовами).

# **РОЗДІЛ 1. ЕКСКУРСІЙНЕ ОБСЛУГОВУВАННЯ ЛЮДЕЙ З ПОРУШЕННЯМИ СЛУХУ: ІСТОРІЯ СТАНОВЛЕННЯ ТА ДОСЛІДЖЕНЬ**

## **1.1 Дослідження специфіки екскурсійного обслуговування людей з порушенням слуху: особливості сучасної термінології.**

Для аналізу наявної літератури з питань екскурсійного обслуговування людей з порушенням слуху, скористаємося науковими статтями, книгами та іншими джерелами інформації. Для початку необхідно зазначити, що це питання є частиною більш широкого питання інклюзії.

Інклюзію можна розглядати як підхід до організації соціального життя, який сприяє тому, щоб кожна людина, незалежно від свого походження, віку, статі, інвалідності, расової чи етнічної належності, релігії, статусу чи орієнтації в суспільстві, мала рівні можливості та доступ до ресурсів, які дозволяють їй реалізувати свій потенціал.

«Інклюзія – це процес включення людей з інвалідністю в активне громадське життя. Для цього створюються умови, в яких всі члени суспільства можуть бути на рівних: міське середовище адаптується під потреби людей з особливостями розвитку, коригується освітня система з урахуванням здібностей різних дітей, людям з інвалідністю надаються можливості для творчого та інтелектуального розвитку» [19].

Інклюзивне суспільство характеризується такими рисами, як повага до різноманітності та відмінностей, відсутність дискримінації, сприяння соціальній інтеграції та взаємодії між людьми з різними характеристиками. В інклюзивному суспільстві забезпечується доступ до освіти, роботи, культурних та інших ресурсів для всіх людей, адаптація середовища до

потреб та можливостей різних груп населення, відсутність бар'єрів для розвитку і самореалізації кожної людини.

Екскурсійне обслуговування - розуміння основних принципів та практик проведення екскурсій для різних цільових груп, включаючи людей з порушенням слуху. Екскурсійне обслуговування людей з порушенням слуху означає організацію екскурсійних подій, програм та послуг, які враховують потреби людей і забезпечують їхню повноцінну участь у культурно-історичних або туристичних заходах [18].

Однією з перших робіт, що була присвячена екскурсійному обслуговуванню глухих людей, була дисертація Д. М. Козака «Екскурсійна робота зі слабочуючими та глухоніми людьми» захищена в 1961 році [1]. У дослідженні автор досліджував питання організації екскурсійної роботи з глухоніми людьми, описував методи використання жестів та обличчя в комунікації, а також рекомендував використовувати прості та доступні форми взаємодії з туристами. До недоліків цієї роботи можна віднести використання застарілого концепту «глухонімі люди».

Адаптація екскурсійних програм - це процес зміни або модифікації екскурсійних програм, щоб вони були доступними і зрозумілими для людей з порушенням слуху. Це може включати використання піктограм, жестів, підсилювачів звуку, сурдоглядачів або інших спеціальних засобів комунікації [21].

Комунікаційні засоби для людей з порушенням слуху - це технології та інструменти, які допомагають отримувати і розуміти інформацію. Це можуть бути безпроводові системи передачі звуку, спеціальні апаратні засоби, мобільні додатки або платформи для субтитрування або транскрипції мовлення.

Усі суперечки щодо визначення створені нестандартністю і невизначеністю термінології пов'язані зі значною кількістю термінів, які стигматизують людей з інвалідністю: “інвалід”, “глухоніми”, “сліпий”, “візочник”, “аутист”, “каліка”, “людина з обмеженими можливостями” та інші

варіанти. Натомість, сучасні наукові дослідження мають характеризуватися і сучасною лексикою. “Особа з інвалідністю”, “людина з порушеннями слуху”, “незрячий”, “людина на інвалідному візку” та ін.

Існує декілька наукових досліджень, які вивчають специфіку екскурсійного обслуговування людей з порушенням слуху. Ось кілька прикладів:

1 "Адаптація екскурсійних програм для людей з вадами слуху" - у цьому дослідженні досліджується, як адаптувати екскурсійні програми, щоб забезпечити доступність та задоволення потреб людей з вадами слуху. Досліджується використання спеціальних комунікаційних засобів, які допомагають у сприйнятті інформації, а також навчання персоналу щодо ефективної взаємодії з цільовою аудиторією [45].

2 "Використання технологій для поліпшення екскурсійного досвіду людей з порушенням слуху" - у цьому дослідженні вивчається використання різних технологій, таких як бездротові системи передачі звуку, субтитри, розширена реальність тощо, для поліпшення екскурсійного досвіду людей з порушенням слуху. Досліджується ефективність цих технологій і їх вплив на сприйняття інформації та залучення до екскурсій [34].

3 "Освітні програми для навчання гідів та персоналу щодо роботи з людьми з вадами слуху" - у цьому дослідженні досліджується ефективність освітніх програм, спрямованих на навчання гідів та персоналу, як ефективно комунікувати та взаємодіяти з людьми з вадами слуху. Досліджується вплив таких програм на якість обслуговування та задоволення клієнтів [10].

4 Психологічні аспекти: Дослідження можуть вивчати психологічні аспекти екскурсійного обслуговування для людей з порушенням слуху, такі як вплив на самооцінку, соціальну взаємодію та задоволення від екскурсійного досвіду.

У статті "Особливості екскурсійного обслуговування глухих у туризмі" Ю.О. Шкреба зазначається, що екскурсоводи, які працюють з глухими, повинні мати досвід роботи з цією категорією туристів та вміти користуватися спеціальними технологіями комунікації [4].



У статті "Екскурсійне обслуговування глухих у світлі міжнародного досвіду" Н.В. Барна та А.В. Коротєєва зазначаються рекомендації щодо покращення екскурсійного обслуговування глухих на прикладі досвіду проведення екскурсій в Іспанії та Німеччині [20].

## **1.2. Особливості сприйняття інформації та комунікації людей з порушенням слуху**

Особливості сприйняття інформації та комунікації людей з порушенням слуху визначаються тим, що слух виконує важливу функцію в прийнятті та розумінні мовлення. Тому люди з порушенням слуху мають обмежену здатність сприймати мовлення у вигляді звуків. Замість цього, вони спираються на інші чуттєві органи та засоби сприйняття інформації.

Одна з основних особливостей сприйняття інформації людьми з порушенням слуху полягає в тому, що вони сприймають інформацію засобами зору. Тому для них дуже важливо мати доступ до візуальної інформації, такої як жестова мова, міміка, графіка, відео та фото матеріали [31].

Крім того, люди з порушенням слуху можуть мати проблеми з розумінням мовлення з різних причин, таких як недостатня кількість знаків жестової мови, неясне вимовлення та ін. Тому їм можуть бути необхідні додаткові пояснення та індивідуальний підхід при спілкуванні.

Також, комунікація з людьми з порушенням слуху може бути ускладненою через відсутність стандартизованої жестової мови, оскільки жестова мова може відрізнятися в різних регіонах та серед різних спільнот глухих людей. Тому важливо враховувати такі особливості при проведенні екскурсій та інших подібних заходів для людей з порушенням слуху, і забезпечувати доступ до візуальної інформації та індивідуальний підхід при комунікації [49].

Основні особливості сприйняття інформації та комунікації для людей з порушенням слуху включають наступне:

- Відсутність слуху. Люди з повною втратою слуху не можуть сприймати мовлення та звуки, що зазвичай використовуються в екскурсіях та інших заходах.
- Знижений слух. Люди з пониженим слухом можуть мати складнощі з розумінням мовлення та звуків, особливо в шумних середовищах.
- Залежність від візуальних засобів. Глухі люди зазвичай залежать від візуальних засобів комунікації, таких як жестова мова, міміка та письмова комунікація.
- Жестова мова. Багато глухих людей використовують жестову мову для спілкування. При проведенні екскурсій необхідно використовувати жестову мову або мати гід-перекладача, який може перекладати мовлення.
- Ритм мовлення. Глухі люди можуть мати складнощі з розумінням мовлення, якщо мовлення не відповідає їхньому ритму. Наприклад, дуже швидке мовлення може бути важко сприйняти для глухих людей.

Люди з порушенням слуху мають особливості сприйняття інформації, оскільки слух відіграє важливу роль у сприйнятті світу навколо. Тут наведено деякі особливості сприйняття інформації людьми з порушенням слуху:

- 1 Залежність від зорової інформації: Люди з порушенням слуху зазвичай користуються зором для сприйняття інформації. Їм потрібно більше часу для того, щоб проаналізувати зорову інформацію та зрозуміти її зміст.
- 2 Відсутність контексту: Коли людина з порушенням слуху чує лише окремі слова або фрази, він може втратити контекст розмови та не зрозуміти загального змісту. Це може призвести до неправильного розуміння ситуації та комунікаційних помилок.
- 3 Обмежений доступ до мовленнєвих сигналів: Для людей з порушенням слуху, які не володіють мовою жестів, мовні сигнали можуть бути

обмеженими. Вони можуть пропустити певні елементи мовлення, такі як тон, інтонація, а також мовні жести, що допомагають розуміти контекст.

4 Проблеми з розумінням мовлення: Люди з порушенням слуху можуть мати проблеми з розумінням різних видів мовлення, таких як шепіт, високі частоти, мовлення на швидкості. Це може створювати перешкоди у спілкуванні та розуміння інформації.

5 Важко розрізнити звуки: Люди з порушенням слуху можуть мати проблеми з розрізненням між різними звуками. Наприклад, вони можуть не чути різницю між звуками [48, с. 48-51].

Українська жестова мова – “природна візуально-жестова мовна система, що має власну лексико-граматичну структуру, яка була сформована еволюційним шляхом і використовується як основний або один з основних засобів спілкування жестомовних осіб, що проживають на території України”[13].

Жестомовні люди використовують алфавіт, який називається “дактильна абетка”. Кожній літері відповідає певна комбінація пальців та рухів [13].

Українську дактильну абетку можна побачити на рисунку 1.1.



Рис. 1.1 Українська дактильна азбука

Також жестами позначаються не лише літери, але й цілі лексеми. Приклад можна побачити на відео за посиланням, що зашифровано у QR-кодi на рисунку 1.2.



Рис.1. 2 Відео-привітання жествою мовою

Люди з порушеннями слуху часто мають проблеми зі сприйняттям мовлення та комунікацією з навколишніми людьми. Оскільки жестову мову в Україні знає досить обмежена кількість людей, то для нормальної комунікації з суспільством вони можуть користуватися спеціальними пристроями, такими

як слухові апарати (рис. 1.3 та 1.4), кісткові провідні пристрої та імплантати, щоб поліпшити своє сприйняття звуку.



Рис. 1.3 Кишеньковий слуховий апарат



Рис. 1.4 Слуховий апарат

Проте частіше глухі люди комунікують у межах закритих спільнот, де всі знають особливості сприйняття інформації людьми з порушеннями слуху. У цій спільноті вони можуть зустрічатися з людьми з подібними проблемами, обмінюватися досвідом та підтримкою, а також вивчати спеціальну мову - жестову мову. Суспільство поступово стає більш освіченим та дружнім до

глухих людей, і все більше зусиль звертається на покращення доступності середовища для людей з втратою слуху, зокрема на встановлення сигнальних світлофорів, підписів на відео та телебаченні [12].

Соціальне життя глухих людей може бути відрізнено від соціального життя неглухих людей, оскільки вони можуть відчувати відчуженість від оточуючого світу, дискримінацію та бар'єри в комунікації. Однак, на щастя, у багатьох країнах існують спеціальні школи та організації, які допомагають глухим людям отримати освіту та забезпечити їм доступ до здорової соціальної взаємодії з іншими людьми [35].

Комунікація з людьми з порушеним слухом може бути викликом, але вона дуже важлива, оскільки це дає можливість людям з порушеним слухом взаємодіяти з оточуючим світом та з іншими людьми. Нижче наведено деякі рекомендації щодо комунікації з людьми з порушеним слухом:

1. За можливості варто використовувати жестову мову або запросити перекладача. Навчання основ жестової мови може бути корисним для всіх, хто хоче спілкуватися з людьми з порушенням слуху.
2. Необхідно говорити повільно і чітко - багато людей з порушеннями слуху вміють зчитувати слова по губах.
3. Варто ілюструвати мовлення візуальним контентом. Також можна використовувати емоційні вирази обличчя та жести, щоб допомогти зрозуміти емоції та настрої.
4. Необхідно тримати зоровий контакт, оскільки це показує присутність у комунікації.
5. Необхідно зменшити або ліквідувати навколишній шум - для людей, які не втратили слух повністю, шум заважає почути та зрозуміти співбесідника [35].

### **1.3. Історія соціалізації людей з порушеннями слуху.**

Щодо виникнення сучасної жестової мови, як одного з видів мовлення існують різні думки. У Середньовіччі існували монастирські жестові мови. Ними спілкувалися ченці під час посту, коли говорити було заборонено. Знаки, якими тоді користувалися, більше нагадували ту систему жестової мови, яку ми маємо зараз.

У 1620 році Хуан Пабло Бонет опублікував першу книгу про ручні алфавітні знаки для глухих. Цікаво, що заново вона була перевидана в Англії у 19 столітті і викликала неабиякий інтерес. Метод Боне вперше полягав у навчанні письмових букв; потім вчити знаки рукою для букв; потім навчити вимову букв. Бонет зауважує, що учень вчиться читати по губах сам, і вчитель не повинен вважати це заслугою. “Боне був одним із перших вчителів, який розробив і записав друкований алфавіт жестів, і його система мала певний вплив на сучасні жестові мови. Однак він також був типовим для свого віку вірою в те, що жести є лише кроком до ідеалу усного мовлення, а не дійсною формою спілкування саме по собі” [58]. Перший друкований жестовий алфавіт можна побачити на рис. 1.5.

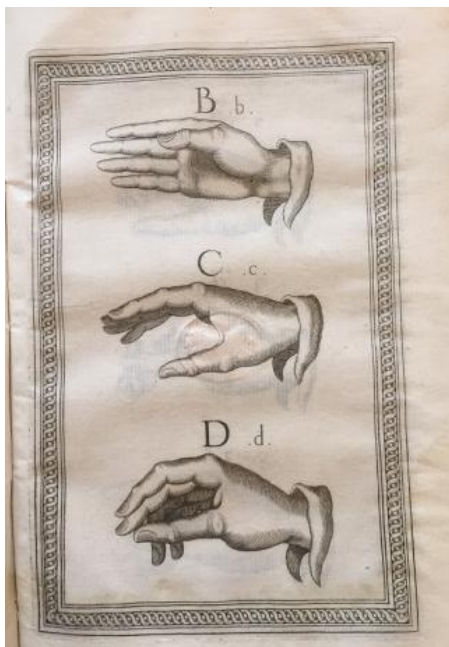


Рис.1.5 Друкований жестовий алфавіт

Активний розвиток освіти людей з порушеннями слуху починається у XVIII столітті, багато в чому завдяки діяльності Шарль-Мішеля де л'Епе, якого можна вважати основоположником сурдопедагогіки (навчання осіб з порушеннями слуху) та поширював жестову мову [27].

29 липня 1791 року школу була перейменовано на Національний інститут глухих Парижа. Школа стала осередком комунікації між “чуючими” та “нечуючими”, а також - місцем, де відпрацьовувалися нові методики навчання та розвивалися нові способи інтеграції людей з порушеннями слуху у суспільство. Пізніше в європейських та інших країнах було відкрито приблизно двадцять одну додаткову школу з використанням методів навчання, розроблених де л'Епе.

У 1760 році в Единбурзі Томас Брейдвуд «Академію Брейдвуда для глухонімих». Вона вважається першою школою для глухих дітей у Великобританії. У школі в основному навчали методам усного спілкування [54].

«У 1778 році Самуїл Гайніке відкрив першу німецьку державну школу для навчання глухих. Це була перша в світі усна школа для глухих. Подібно до школи Епе у Франції, установа Гайніке була відкрита публічно для обслуговування знедаленої глухої молоді. Однак, на відміну від Епе, Гайніке рішуче виступив проти залежності від мови жестів і в 1780 році опублікував книгу, в якій критикував використання абатом де л'Епе мови жестів у навчанні глухих студентів. Він палко захищав усний метод навчання глухих, який став популярним у всій Європі»[56].

Самуїл Гайніке розробив методику навчання, що базувалася на використанні мови жестів та мовного артикуляції для спілкування з глухими учнями. Його школа стала першою установою в світі, яка використовувала систематичний підхід до освіти глухих дітей. Він активно пропагував свою методику та залучав увагу громадськості до проблем глухоти та освіти для глухих.

Школа Самуїла Гайніке в Лейпцизі стала прототипом для багатьох інших шкіл для глухих, які з'явилися пізніше. Вона мала великий вплив на розвиток



педагогіки для глухих людей і сприяла поширенню освіти серед цієї групи населення.

Таким чином, Лейпцизька школа для глухих була важливим кроком у розвитку освіти для глухих людей. Вона послужила зразком для подібних установ у багатьох інших країнах. Сьогодні вона відома як Міжнародний інститут незрячих і слабозорих (Internationaler Blinden- und Sehbehinderte Verband) та продовжує надавати освіту та підтримку глухим людям. В Австрії перша подібна школа виникла у Відні в 1779 році завдяки безпосередньому втручання імператора Йосипа II, який надихався діяльністю паризької школи.

Віденська школа об'єднала два конкуруючих методи (мануалістичний «французький» і оральний «німецький») та розробила змішаний метод, використовуючи письмову мову, знаки та ручний алфавіт як основу для вивчення усної мови.

“З 1827 р. були створені курси для вчителів глухих студентів. Завдяки цим курсам Віденська школа навчання глухих вплинула на навчання в усій Європі, включаючи інститути в Німеччині, Копенгагені, Санкт-Петербурзі, Вільнюсі та Варшаві.

У 1867 році змішаний метод був припинений в Австрії на користь німецького методу, який також був згодом схвалений Міланським конгресом 1880 року» [56].

Щодо України, то на наших територіях жестова мова існує з часів заснування перших громад та спеціальних шкіл для глухих та слабочуючих. Якщо відраховувати від перших навчальних закладів – українці створюють власну жестову мову близько двох століть. “1830 року відкрито Львівську школу для глухих дітей, а 1843-го – Одеську”[13].

## **1.4 Історія розвитку технологічних засобів**

Історія розвитку технологічних засобів для глухих налічує багато важливих етапів. Ось деякі з них: “Використання слухових труб для частково глухих почалося в 17 столітті. До кінця 18 століття їх використання ставало все більш поширеним.

Першою компанією, яка почала комерційне виробництво вушних труб, був заснований Фредеріком К. Рейном у Лондоні в 1800 році.

Окрім виробництва вушних труб, Рейн також продавав слухові вентилятори та розмовні трубки. Ці інструменти допомогли посилити звуки, але при цьому були портативними.

Однак ці пристрої, як правило, були громіздкими і потребували фізичної підтримки знизу. Пізніше як слухові апарати використовували менші ручні вушні труби та конуси” [55]. Приклад можна побачити на рис. 1.6.



Рис. 1.6 Вушні труби

Коли електрика у дев’ятнадцятому столітті стала частиною повсякденного життя, практикуючі лікарі захопилися її застосуванням для лікування захворювань.

Деякі ауриологи рекомендували курс електротерапії за допомогою слабких розчинів йоду або цинку для імітації виділень. Інші аурісти застосовували електричний струм безпосередньо до місць виразок у вусі, щоб викликати швидке зростання здорових грануляцій і таким чином відновити слух.

Вважалося, що електрика може виправити глухоту, спричинену паралічем слухових нервів, що перешкоджає правильній передачі звукових коливань до барабанної перетинки [55]. Приклад пристрою для електротерапії можна побачити на рис. 1.7.



Рис. 1.7 Пристрій для електротерапії

Наступним етапом розвитку став винахід слухового апарату. “Перші електронні слухові апарати були створені після винаходу телефону та мікрофона в 1870-х і 1880-х роках. Технологія телефону розширила можливість зміни звукового сигналу. Телефони могли контролювати гучність, частоту та спотворення звуків. Ці здібності були використані при створенні слухового апарату.

Перший електричний слуховий апарат під назвою Acouphone створив Міллер Різ Хатчісон у 1898 році. Він використовував вугільний передавач, щоб слуховий апарат міг бути портативним. Вугільний передавач використовувався для посилення звуку, приймаючи слабкий сигнал і використовуючи електричний струм, щоб зробити його сильним” [55].

Згодом у світі став з'являтися відеозв'язок. Відеотелефонія для глухих людей є важливим інструментом комунікації, який допомагає їм взаємодіяти зі світом навколо. Історія розвитку відеотелефонії для глухих людей починається з винаходу телефону, але справжній прорив стався з появою Інтернету та нових технологій.

Перші спроби створення комунікаційних засобів для глухих людей були зроблені у 20-х роках минулого століття. У 1964 році в Італії винайшли перший телетайп, який дозволяв людям відправляти та отримувати текстові повідомлення через телефонну лінію. Цей винахід відіграв важливу роль у комунікації глухих людей, але не надавав можливості передавати мовні висловлювання чи використовувати жести.

З появою Інтернету і розвитком широкосмугового підключення до мережі з'явилися нові можливості для комунікації глухих людей. У 1990-х роках були розроблені перші програми та сервіси для відеотелефонії, які дозволяли взаємодіяти з використанням відео та аудіо зв'язку через Інтернет. Один з найвідоміших прикладів - програма Skype, яка з'явилася у 2003 році і дала змогу людям з усього світу здійснювати безкоштовні відеодзвінки.

Зараз існує багато спеціалізованих програм та сервісів для відеотелефонії для глухих людей. Наприклад, один з популярних сервісів - FaceTime, розроблений компанією Apple, є доступним на пристроях під управлінням iOS та macOS і має вбудовані функції для підтримки.

Загалом, на сьогодні з метою покращення умов життя людей, що не чують використовується багато технічних засобів.

Серед них індивідуальні слухові апарати:

- вушні насадки у формі краплі, що максимально відповідають анатомічним особливостям слухового проходу, що дозволяє уникнути акустичного зворотного зв'язку;
- внутрішньовушні слухові апарати, що кріпляться до тримача окулярної оправы;
- система індивідуального прослуховування телерадіоапаратури;

– акустичний підсилювач на трубці.

Люди з втратою слуху постійно стикаються з проблемами адаптації до слухових вимог повсякденного життя.

Для створення максимального комфорту для людей з частковою втратою слуху рекомендується обладнувати побутові та виробничі приміщення наступним обладнанням:

- індикатор телефонного дзвінка з можливістю підключення кімнатної лампи;
- навушники з підсилювачем;
- світлова сигналізація на дверях;
- будильник зі світловою та вібро-індикацією [37].

### **Висновки до розділу 1.**

Дослідження специфіки екскурсійного обслуговування людей з порушенням слуху стали актуальними у зв'язку з розвитком соціальної інклюзії. Сучасна термінологія, що використовується в дослідженнях з цієї тематики, відображає нові підходи до інклюзії та розуміння особливостей сприйняття світу людьми з порушенням слуху.

Багато глухих туристів віддають перевагу екскурсіям жестовою мовою, яка дозволяє їм більш повно сприймати інформацію та взаємодіяти з екскурсоводом та іншими учасниками групи. Також дослідження показали, що важливим елементом екскурсійного обслуговування для глухих туристів є наявність спеціальних пристроїв для передачі звуку, які дозволяють глухим туристам краще розуміти аудіогід або екскурсовода. Для цього можуть використовуватися навушники, які підключаються до спеціальних систем передачі звуку. Крім того, важливим елементом екскурсійного обслуговування для глухих туристів є наявність інформаційних матеріалів у письмовому форматі, які можна було б використовувати для підтримки та доповнення жестової мови. Важливо також забезпечити належне освітлення під час екскурсії.

Дослідження також показали, що глухі туристи можуть бути більш вразливі до стресу та незручностей, пов'язаних з подорожами. Тому важливо забезпечувати їм належну підтримку та допомогу під час екскурсій та подорожей. У цілому, екскурсійне обслуговування для глухих туристів вимагає особливого підходу та уваги до їх потреб та вимог. Це може забезпечити їм можливість насолоджуватися екскурсіями

## РОЗДІЛ 2. ЕКСКУРСІЙНЕ ОБСЛУГОВУВАННЯ ЛЮДЕЙ З ПОРУШЕННЯМИ СЛУХУ

### **2.1. Світова практика туристичного обслуговування для людей з порушеннями слуху.**

Екскурсії для людей з порушеннями слуху у світі активно розвиваються з другої половини ХХ століття, з'являються перші програми екскурсійного обслуговування для глухих людей. У 1960-і роки були засновані перші центри туризму в США та Великій Британії. Ці центри надавали можливість глухим людям відвідувати туристичні місця та заняття спортом. У 1980-і роки розпочалась активна розробка програм екскурсійного обслуговування для людей з порушенням слуху, що дало поштовх до подальшого розвитку цієї галузі [2]. У 1965 році в Німеччині було створено першу асоціацію екскурсіводів для глухих людей. У сучасному світі багато країн мають спеціальні програми та послуги для екскурсійного обслуговування глухих туристів. Наприклад, у Японії є спеціальні тури, де глухі туристи можуть спілкуватися зі спеціально навченими гідями з використанням жестової мови. У США та Європі також є багато програм та екскурсійних послуг для глухих туристів.

Світові практики екскурсійного обслуговування людей з порушенням слуху досить різноманітні та охоплюють різні аспекти. Один із найбільш розвинених напрямків - це використання допоміжних технологій, таких як бездротові навушники з індукційною петлею, які передають звуковий сигнал безпосередньо до слухового апарата глухої людини. Такі технології дозволяють глухим туристам отримувати інформацію безпосередньо від екскурсівода та слухати аудіогіди, які надають додаткову інформацію про відвідуване місце. Інші практики включають використання жестової мови, візуальних допоміжних засобів та сурдоперекладачів. Візуальні допоміжні засоби можуть включати в себе картинки, відео та мультимедійні матеріали, які допомагають глухим туристам краще розуміти інформацію, яка надається

під час екскурсії. Також існують спеціалізовані туроператори та гідів, які спеціалізуються на екскурсійному обслуговуванні для глухих туристів. Вони володіють жестовою мовою та іншими методами комунікації з глухими туристами та пропонують різноманітні екскурсійні тури для глухих. Крім того, деякі музеї та інші місця культурної спадщини світу пропонують спеціальні екскурсії для глухих туристів. Такі екскурсії можуть включати в себе використання допоміжних технологій та жестову мову

У багатьох країнах світу існують практики проведення екскурсій для глухих, які враховують їхні особливості та потреби. Наприклад, в Швеції зазвичай використовують жестову мову та візуальні матеріали для комунікації з глухими туристами під час екскурсій. В Німеччині надаються туристичні послуги з супроводом глухих гідів-перекладачів. У Франції деякі музеї мають спеціальні експозиції та турів, призначених для глухих людей. Також, за останні роки, були запущені нові проекти використання технологій для покращення екскурсійного обслуговування глухих людей. Наприклад, в США та Великій Британії розроблено додатки для мобільних пристроїв, які дозволяють глухим людям отримувати інформацію про визначні місця та пам'ятки під час екскурсій.

В Британії, відвідування музеїв та художніх галерей для глухих людей є досить поширеною практикою. Деякі музеї проводять спеціальні екскурсії з використанням жестової мови, а інші використовують спеціальні аудіогідів з текстовими описами експонатів. У США, деякі парки та національні заповідники проводять спеціальні екскурсії для глухих людей з використанням жестової мови та підручників з ілюстраціями. Також існують спеціальні туристичні агенції, які спеціалізуються на організації туристичних маршрутів для глухих туристів. У більшості випадків екскурсії для глухих людей проводяться з використанням жестової мови та спеціальних підручників, які містять ілюстрації та текстові описи.

В Канаді існує програма Access 2 Entertainment [52], яка дозволяє людям з обмеженими можливостями, включаючи людей з порушенням слуху,



отримувати знижки на культурні заходи та інші події. Також у Канаді були створені туристичні агенції, які спеціалізуються на екскурсійному обслуговуванні для людей з порушенням слуху, зокрема з використанням жестової мови. 2 Японія: в Японії існує програма "Japan Sign Language Tour" , яка дозволяє гостям з порушенням слуху насолоджуватися екскурсіями з використанням японської жестової мови [53]. Також у Японії є музеї та інші культурні заклади, які забезпечують спеціальні екскурсії для гостей з порушенням слуху. 3 Німеччина: у Німеччині існує програма "Barrierefreiheit" (досяжність) [57], яка створена для забезпечення досяжності туристичних місць для людей з обмеженими можливостями, включаючи людей з порушенням слуху. У рамках цієї програми проводяться екскурсії з використанням жестової мови та інших методів комунікації для гостей з порушенням слуху. Акваріум у Бостоні, США. Акваріум надає спеціальні тури з жестовою мовою та візуальними матеріалами для розуміння морської біології та океанів. Також в акваріумі можна відвідати спеціальну виставку, присвячену глухим морським тваринам.

Однією з головних тенденцій удосконалення екскурсійного обслуговування людей з порушенням слуху є використання спеціальних технологій та інноваційних рішень. Наприклад, додатки та мобільні додатки, які дозволяють людям з порушенням слуху отримувати інформацію за допомогою текстових повідомлень, або сигналів світлового та вібраційного типу. Такі додатки можуть включати перекладачі мови жестів, що допомагають у спілкуванні з незнайомими людьми, а також адаптивні технології, що забезпечують оптимальну якість звуку для людей з порушенням слуху [25, с. 82-84].

Також існує система радіочастотної передачі звуку, які дозволяють передавати голос екскурсовода безпосередньо через спеціальні навушники, які носять туристи. Це дозволяє забезпечити високу якість звуку, незалежно від розташування туристів у групі та відшумних умов, що можуть бути на вулиці або в музейному приміщенні. Ще однією з тенденцій є використання

спеціальних мультимедійних технологій, які дозволяють передавати інформацію про екскурсійне місце за допомогою відео, зображень та тексту на спеціальних екранах або на планшетних комп'ютерах, які носять туристи. Це дозволяє забезпечити більш повну інформацію про місця, які відвідує група, та покращити сприйняття інформації туристами з порушенням слуху [28, с.168]

## **2.2. Екскурсійне обслуговування людей з порушеннями слуху в Україні у контексті соціальної інтеграції.**

Україна має значну кількість людей з порушенням слуху. За даними Всесвітньої організації охорони здоров'я, більше 900 тисяч українців, близько 6% мають проблеми зі слухом.

Українська мова має свою жестову мову, яку використовують глухі люди. Ця мова називається українською жестовою мовою (УЖМ). Українська жестова мова є офіційно визнаною мовою в Україні з 17 травня 2018 року. Зараз в Україні діє Національний центр жестової мови, який займається розробкою стандартів і нормативно-правових актів з питань жестової мови в Україні [49].

Україна має також ряд громадських організацій, які підтримують права та інтереси глухих людей, зокрема, Всеукраїнський благодійний фонд "Глухівське серце", Українська спілка глухих, Громадська організація "Жестовик", Українська асоціація глухих спортсменів та інші [44].

Всупереч перешкодам, глухі люди в Україні активно долучаються до різноманітних сфер життя, включаючи навчання, роботу, культуру та спорт. Відкриття жестової мови як другої офіційної мови дало новий поштовх для підтримки інклюзивної політики та покращення якості життя глухих людей в Україні. Українське суспільство поступово приходить до усвідомлення того, що люди з порушеннями слуху мають віднайти своє місце у соціумі.

Поступово входить усвідомлення того, що глухота не є вироком або обмеженням, не визначає здібності чи потенціал людини. Це лише інша форма сприйняття світу і комунікації. Глухі люди можуть жити повноцінне і задоволене життя, вносячи свій внесок у різні сфери суспільства. Багато глухих людей розвивають свої навички, отримують освіту, займаються професійною діяльністю і досягають успіхів у своїх обраних галузях. Вони можуть бути успішними в мистецтві, науці, підприємстві, спорті, соціальній роботі та інших сферах. Глухі люди також вносять важливий внесок у соціальну, культурну та лінгвістичну різноманітність суспільства. Вони зберігають та розвивають свою мову жестів і культуру спілкування, сприяючи розумінню і поваги до різних форм сприйняття світу.

Підтвердженням викладеного матеріалу є люди, які кожного дня доводять свою значимість своїм талантом. Можемо назвати кількох з них: Наталія Нехаєва - відома українська акторка театру і кіно. Вона є глухою з дитинства і активно працює в театральній сфері, де здобула визнання своїми виступами. Олександр Авдєєнко - глухий спортсмен, який здобув багато перемог у світі тхеквондо. Він є майстром спорту міжнародного класу та переможцем численних національних і міжнародних змагань.

Валерій Дмитрієв - глухий співак і композитор. Він виступає на концертах, записує музику та активно популяризує глуху музичну культуру в Україні.

Віталій Козловський - відомий український поп-співак, який з дитинства має проблеми зі слухом. Він має велику базу фанів і активно виступає на концертах по всій країні.

Василь Кутєпов: Він є відомим українським глухим художником, який працює в жанрі живопису. Василь має своє неповторне бачення світу і втілює його у своїх кольорових та емоційних полотнах.

Лариса Пінчук: Ця глуха художниця займається аквареллю та графікою. Її роботи характеризуються ніжністю, чуттєвістю та глибоким відображенням емоцій.

Олександр Мокієнко: Він є відомим глухим скульптором, який створює унікальні твори з різних матеріалів, включаючи камінь, дерево та метал.

Ірина Шарафонова: Ця глуха художниця працює у жанрі графіки та живопису. Вона відтворює красу природи, пейзажі та портрети з використанням яскравих кольорів та деталізації.

Це лише кілька прикладів глухих художників в Україні, які своїми творами вражають світ та сприяють популяризації глухої культури у мистецтві. Вони демонструють, що талант та виразність не залежать від слуху, і їхні творчі досягнення слугують прикладом натхнення для багатьох.

В Україні існують різні проекти та ініціативи, спрямовані на організацію екскурсій та культурних заходів для людей з порушенням слуху. Деякі з них:

1 Проект "Знай своє місто" - це ініціатива, що дозволяє людям з порушенням слуху дізнатися більше про своє місто через організацію екскурсій з спеціальними перекладачами-жестомовцями.

2 "Київ для всіх" - проект, що пропонує інклюзивні екскурсії для людей з різними видами обмежень, включаючи глухих та людей з вадами зору. Екскурсії проводяться з використанням жестової мови та спеціальних комунікаційних технологій [30].

3 Центральний державний кіноархів України - проводить екскурсії для глухих відвідувачів з використанням спеціальних комунікаційних технологій, таких як субтитри та жестова мова.

4 Львівська міська рада - організовує спеціальні екскурсії для глухих та слабочуючих відвідувачів на відкритих майданчиках та в музеях, з використанням жестової мови та субтитрів [6].

5 Туроператор "Європейська Україна" - пропонує інклюзивні тури для людей з різними видами обмежень, включаючи глухих. Тури розробляються з урахуванням особливостей кожної категорії відвідувачів, з використанням спеціальних комунікаційних технологій та жестової мови [5].

ГО «Громадський рух «Соціальна єдність» представляє інтереси людей з різними формами інвалідності. Команда популяризує та впроваджує сучасні

цифрові сервіси для нечуючих та слабочуючих українців, реалізовує проекти, спрямовані на забезпечення рівних прав та можливостей людей з різними формами інвалідності.

Досвід та експертні рекомендації команди ГО «Громадський рух «Соціальна єдність» лягли в основу Національної стратегії зі створення безбар'єрного простору в Україні, що ініційована Першою леді Оленою Зеленською. З 2020 року тісно співпрацюємо з профільними Міністерствами України.

Проект громадської організації «Соціальна єдність» проголосив: «Країна без бар'єрів для нечуючих: Створення умов для соціальної адаптації людей з порушенням слуху» [43].

“Це програма про забезпечення рівних прав та можливостей для людей з порушенням слуху до різних сфер життя: освіти, праці, культури, фізичної культури і спорту та інших. Саме тому існує центр соціального супроводу нечуючих та слабочуючих людей, де в режимі 24/7 працюють кваліфіковані перекладачу жестової мови. У кожного українця з порушенням слуху є можливість здійснити виклик перекладача у будь-який зручний час, коли в цьому виникає потреба. Мобільний застосунок «Перекладач ЖМ» доступний цілодобово, без перерв на обід та вихідних, а перекладачі під'єднується до діалогу протягом 10 секунд (до 1 хвилини) [43].

Благодійний пілотний проєкт для системи Міністерства внутрішніх справ по впровадженню перекладу жестової мови в Національній поліції України для забезпечення надання правової допомоги і оперативного надання роз'яснень людям з порушенням слуху щодо їх прав та обов'язків в конкретних правових ситуаціях в Україні, створення відповідних відеороликів.

Проект було реалізовано відповідно до рішення Фонду соціального захисту інвалідів від 25 серпня 2020 року № 81.

“Міністерство внутрішніх справ та громадська організація «Громадський рух «Соціальна єдність» підписали Меморандум про співпрацю. Програма «Connect Pro» працює таким чином: людина з порушенням слуху викликає потрібну екстрену службу в додатку, далі з нею зв'язується оператор, який

перекладає жестове звернення у текстове повідомлення та озвучує його. Далі на місце події виїжджає відповідна екстрена служба, представники якої теж можуть спілкуватися з нечуючим за допомогою додатку. Наразі планшети вже встановлено у сервісних центрах МВС України у Києві, Одесі, Львові та Дніпрі. Завдяки цьому, за підтримки перекладачів, вдалось обробити вже більше 1000 звернень нечуючих людей. Також вже 150 екіпажів патрульної поліції Києва мають планшети зі спеціальним програмним забезпеченням. Зараз сервіси комунікації для людей з порушенням слуху функціонують в п'яти прикордонних пунктах” [36].

Громадська організація для батьків і дітей з вадами слуху «Дзвін» була заснована у 2001 році. За мету своєї діяльності ГО «Дзвін» взяли ознайомлення батьків з розвитком мовлення дітей з подальшою їх інтеграцією в суспільстві. Сприяння у забезпеченні методичними рекомендаціями та технічними засобами по реабілітації, формуванню конструктивного механізму співпраці з різними державними установами.

Для досягнення поставленої мети ГО «Дзвін» у встановленому порядку вирішує такі завдання:

- залучення спеціалістів;
- розширення досвіду;
- сприяє розробці методичних рекомендацій по реабілітації;
- сприяє у забезпеченні технічними засобами реабілітації.

ГО «Дзвін» налічує близько 100 членів (діти з вадами слуху та їх батьки – 60 сімей)[6].

ГО «Відчуй» — це громадська організація, заснована в 2011 році Людмилою та Андрієм Пишними, що займається допомогою та соціальною адаптацією людей з порушеннями слуху. За час свого існування організація реалізувала понад 15 всеукраїнських проєктів, головним з яких є унікальний для України інклюзивний табір, спрямований на соціалізацію дітей із порушеннями слуху, створення креативного простору «ТАМ» та музичного класу «Біг Бах» для нечуючих, підбірка уроків про інклюзію для школярів «Жива мова»,

безкоштовні онлайн-курси жестової мови для широкого загалу. За час війни основним видом діяльності організації стала підтримка та допомога сім'ям дітей з вадами слуху, продовження роботи вчителів з дітьми, а також переклад і публікація в соціальних мережах відеозаписів виступів керівників країни [29].

Щодо бізнесу, то у 2000-х роках українські туроператори почали активніше пропонувати екскурсійні програми для глухих туристів, які включали в себе не тільки відвідування місць культурної спадщини, але й розважальні програми та активний відпочинок. Окрім того, з'явилася можливість замовляти послуги жестового перекладу під час екскурсій, що значно полегшило комунікацію між екскурсоводами та глухими туристами.

У сучасній Україні існує кілька туроператорів та гідів, які спеціалізуються на екскурсійному обслуговуванні для глухих туристів. Вони володіють жестовою мовою та іншими методами комунікації з глухими туристами та пропонують різноманітні екскурсійні тури для глухих. Загалом, екскурсійне обслуговування для глухих туристів є важливим напрямом туризму в Україні та дозволяє глухим туристам насолоджуватися культурою та історією країни [15, с.67-72].

Також сьогодні в Україні існує декілька організацій, які займаються екскурсійним обслуговуванням для глухих туристів. Однією з таких організацій є "Глухі екскурсоводи", які проводять екскурсії з жестовою мовою в Києві та інших містах України.

Також харківська організація "Креавіта" до Міжнародного тижня глухих, що стартує в останній тиждень вересня, підготувала екскурсію по центру Харкова під гаслом "Жестова мова для всіх" Про історію міста харків'янам розповів екскурсовод Максим Розенфельд. Різниці між екскурсіями, які він проводить зазвичай, Розенфельд не помітив: "Я маю робити якісь, мабуть, паузи і зворотня реакція йде не до мене, а до перекладача, але, наприклад, якщо я працюю з перекладачами з німецької, з французької мови, це відбувається так само, тобто ніякої різниці взагалі немає", — сказав він [11].

"Такі екскурсії — дуже важливі для виховання молоді, літніх людей, тому що літні харків'яни не всі знають історію Харкова. Потрібно більше. Харків — дуже великий. Історія велика, багато напрямів цієї історії", — каже учасник екскурсії Володимир Ковтун, який викладає історію дітям з вадами слуху у вечірній школі [11].

В Україні екскурсійні практики для глухих людей ще не так розвинені, як, наприклад, в деяких країнах Європи або США. Однак, деякі організації та ініціативи пропонують екскурсії та тури для глухих. Наприклад, Національний музей ім. Андрея Шептицького у Львові проводить екскурсії для глухих з використанням жестової мови та спеціальних візуальних матеріалів. Також, в Києві діє Інформаційно-культурний центр "Світло для всіх", який організовує екскурсії та тури для глухих по Україні та закордоном. Вони також надають послуги перекладачів жестової мови та асистентів для глухих людей під час подорожей. Крім того, в Україні є кілька інтернет-ресурсів та спільнот в соціальних мережах, які надають інформацію про доступні для глухих туристів місця та послуги [40].

Наразі, в Україні існують певні стандарти проведення екскурсій для людей з порушенням слуху, які враховуються при організації екскурсій. У деяких музеях та інших культурних закладах надаються екскурсії для глухих та людей з порушеннями слуху. Також існують проекти з організації навчальних та культурних заходів для глухих, які включають в себе екскурсії та інші активності [24].

Національний музей історії України в Другій світовій війні у Києві проводить спеціальні екскурсії для людей з вадами слуху. Екскурсії відбуваються з використанням жестової мови, а також з використанням підручників та візуальних матеріалів. Музей історії Києва проводить спеціальні екскурсії для дітей з вадами слуху. Екскурсії відбуваються з використанням спеціальних підручників та ігор.



Ці практики поки що не є такими розповсюдженими, як за кордоном, але дедалі більше музеїв та інших туристичних закладів в Україні дбають про доступність своїх послуг для глухих.

Музей історії глухих є першим унікальним музеєм сучасної України. Естафету створення таких музеїв підтримали у різних містах та країнах. Музей історії товариства нечуючих розповідає про становлення та розвиток, досягнення нечуючих не лише на теренах української держави, а й в інших країнах світу. Ідея створення музею історії глухих належить Віктору Сергійовичу Скурчинському, глухому працівнику взуттєвої фабрики. Він, не маючи освіти, не володіючи мовою, від природи був допитливим, цікавився навколишнім, сприймав інформацію лише візуально. І одного разу батько каже синові, Володимирі Скурчинському: «У світі, наскільки мені відомо, існують музеї про тварин, жуків й метеликів. Чому ж нема про нас, глухих людей, про яких є що розповісти?!» Батькова ідея дуже захопила молодого юнака, який став збирати матеріали, документи, факти для створення майбутнього музею історії глухих, і так захопився, що ця справа стала метою всього життя [32].

### **2.3. Пропозиції щодо адаптації екскурсійного обслуговування у м. Харків**

Оскільки досить багато організацій працюють над тим, щоб забезпечити соціалізацію людей з порушеннями слуху, варто сконцентруватися на діяльності, яка пов'язана з туризмом та екскурсійним обслуговуванням. Пропозиція - створити інклюзивний екскурсійний хаб, який поєднував би людей, що цікавляться історією рідного міста, безвідносно того, чи мають вони інвалідність, чи ні.

Назва: Екскурсійний хаб "Клаптики історії: Харків, відкритий для всіх".

Місія організації: адаптація туризму та екскурсій до потреб людей з інвалідністю).

Мета: сприяння становленню соціальної інклюзії.

Напрямки діяльності: просвітництво, зокрема:

- проведення тренінгів для представників турагенцій, готелів, ресторанів, транспортної мережі з метою удосконалення обслуговування осіб з інвалідністю.
- проведення тренінгів для музейних працівників та гідів;
- навчальні курси для людей з порушеннями слуху, які хотіли б працювати у сфері туризму чи екскурсійного обслуговування.
- організація зустрічей любителів історії;
- розробка та адаптація екскурсій, адаптованих до потреб людей з інвалідністю.

Команда: Для проведення екскурсії для людей з порушеннями слуху рекомендується мати команду, яка складається з наступних фахівців:

1 Гід-знавець мови жестів: Гід, який володіє мовою жестів, є ключовою фігурою для ефективного спілкування з глухими учасниками екскурсії. Вони повинні мати розуміння потреб глухих людей і вміти ефективно передавати інформацію за допомогою мови жестів.

2 Перекладач на мову жестів: Якщо гід не може володіти мовою жестів, то команда може включати перекладача, який буде перекладати мову гіда на мову жестів для глухих учасників екскурсії. Це допоможе забезпечити зрозумілу комунікацію між глухими людьми та гідом.

3 Відеограф або фотограф: Інклюзивні екскурсії можуть використовувати відео- або фотоматеріали для передачі додаткової інформації та реалізації візуального досвіду. Відеограф або фотограф в команді може відповідати за створення відеопрезентацій, фотографування екскурсійних об'єктів і збір матеріалів для подальшого використання.

4 Технічний спеціаліст: Технічний спеціаліст може допомогти встановити і налаштувати аудіо- та візуальне обладнання, яке може бути необхідним для

екскурсії. Це може включати використання мікрофонів, навушників, петель для прослуховування, проектор та інших пристроїв для забезпечення якості екскурсії.

Харків, як один з найбільших міст України, має кілька організацій та груп волонтерів, які працюють з глухими людьми. Ось кілька волонтерських організацій, які можуть бути корисними для глухих людей в Харкові:

1 ГО "Глухий Харків": Ця організація працює над підтримкою та інтеграцією глухих людей в Харкові. Вони проводять різноманітні заходи, включаючи культурні заходи, тренінги та соціальні зустрічі [8].

2 ГО "Допомога глухим дітям "Сонечко" : Ця організація спеціалізується на підтримці глухих дітей та їх сімей. Вони організують різні заходи, включаючи розважальні програми, роботу з педагогами та психологами [7].

3 ГО "Творча Лабораторія "Еквілібріум" : Ця організація пропонує різноманітні художні та творчі активності для людей з інвалідністю, включаючи глухих людей. Вони організують художні виставки, майстер-класи та культурні події [9].

4 Харківський регіональний центр соціальних служб для сім'ї, дітей та молоді : Центр пропонує різноманітні соціальні послуги для людей з особливими потребами, включаючи глухих людей. Вони можуть надати підтримку, консультації та інші послуги для глухих людей та їх родин [50].

5 "Глухий Клуб Харкова": Це спілка глухих людей та підтримки глухих спільноти у Харкові. Вони організують різноманітні заходи, зустрічі та тренінги для глухих людей. Волонтери можуть взяти участь у цих заходах та допомогти в організації.

6 "Глухі Голоси": Це організація, яка працює з глухими та людьми з вадами слуху, надаючи підтримку, освіту, соціальну інтеграцію та інші послуги. Вони можуть мати програми волонтерства, де ви можете допомогти глухим людям у різних сферах.

Таким чином, можна побачити, що діяльність наявних організацій зосереджена на допомозі людям з порушеннями слуху, натомість наша

пропозиція - створити організацію, яка б була зв'язківцем між двома світами, допомагаючи також і чуючим зрозуміти нечуючих.

Першим стартовим проектом може стати адаптація екскурсії-квесту по Харківському метро, розробленої у рамках проєкту "Квести - відкриваймо скарби України" протягом березня-травня 2023 р.

Для того, щоб адаптувати екскурсію для глухих вона має включати ряд специфічних кроків, щоб забезпечити їх максимальну зручність та доступність. Це може бути виконано за допомогою таких рекомендацій:

1) Використання візуальних засобів комунікації. Наприклад, маршрут може бути обладнаним картками з написами або піктограми, щоб показати напрямок руху або назви різних об'єктів.

2) Для привернення уваги можуть бути використані вібрація та світлові сигнали.

3) Широко мають використовуватися додатки та інші різновиди сучасних технологій, які допомагають нечуючим людям отримувати інформацію.

4) Навіть за умови наявності перекладача необхідно широко використовувати власні жести та міміку, демонструючи основні ідеї та емоції.

5) Необхідно підготувати письмові матеріали, такі як брошури або листівки, які містять основну інформацію, яку люди можуть забрати з собою. Це дозволить їм переглядати інформацію після екскурсії.

6) Необхідно дати можливість учасникам задавати питання або висловлювати коментарі письмово.

Для того, щоб екскурсія була більш доступна та більш зацікавила екскурсантів. пропонується розробити телеграм-бот, в якому учасники отримували б завдання на кожній станції метро.

Телеграм-бот можна створити у програмі SendPulse.

Назва бота: "Квест по Харківському метро"

Посилання: [https://t.me/metro\\_quest\\_bot](https://t.me/metro_quest_bot)

Опис: Цей телеграм-бот створений, щоб допомогти користувачам дізнатися більше про історію Харківського метрополітену та отримати цікаві факти, які

з ним пов'язані. Учасник опиняється послідовно на різних станціях, має виконати певне завдання, вписати відповідне слово у клітинки, виписати собі пронумеровану літеру та вирушити на наступну станцію.

### Функції бота:

1. Відкриття: Перед початком використання бота, користувачі можуть отримати вітальне повідомлення, яке розповідає про можливості та функції бота.
2. Завдання (пр. - порахувати якісь елементи, виписати слово з напису на стіні та ін.)

На рисунку 2.3.1. Можна побачити сторінку редагування бота у веб-інтерфейсі програми SendPulse. Оскільки з розумінням друкованого тексту у людей з порушеннями слуху проблем не виникає, то в такому варіанті екскурсії буде додано привітання та основні вказівки щодо проходження квесту, записані жестовою мовою. Таким чином йдеться радше про підкреслення того, що ця екскурсія може бути запропонованою і для жестомовних людей також.

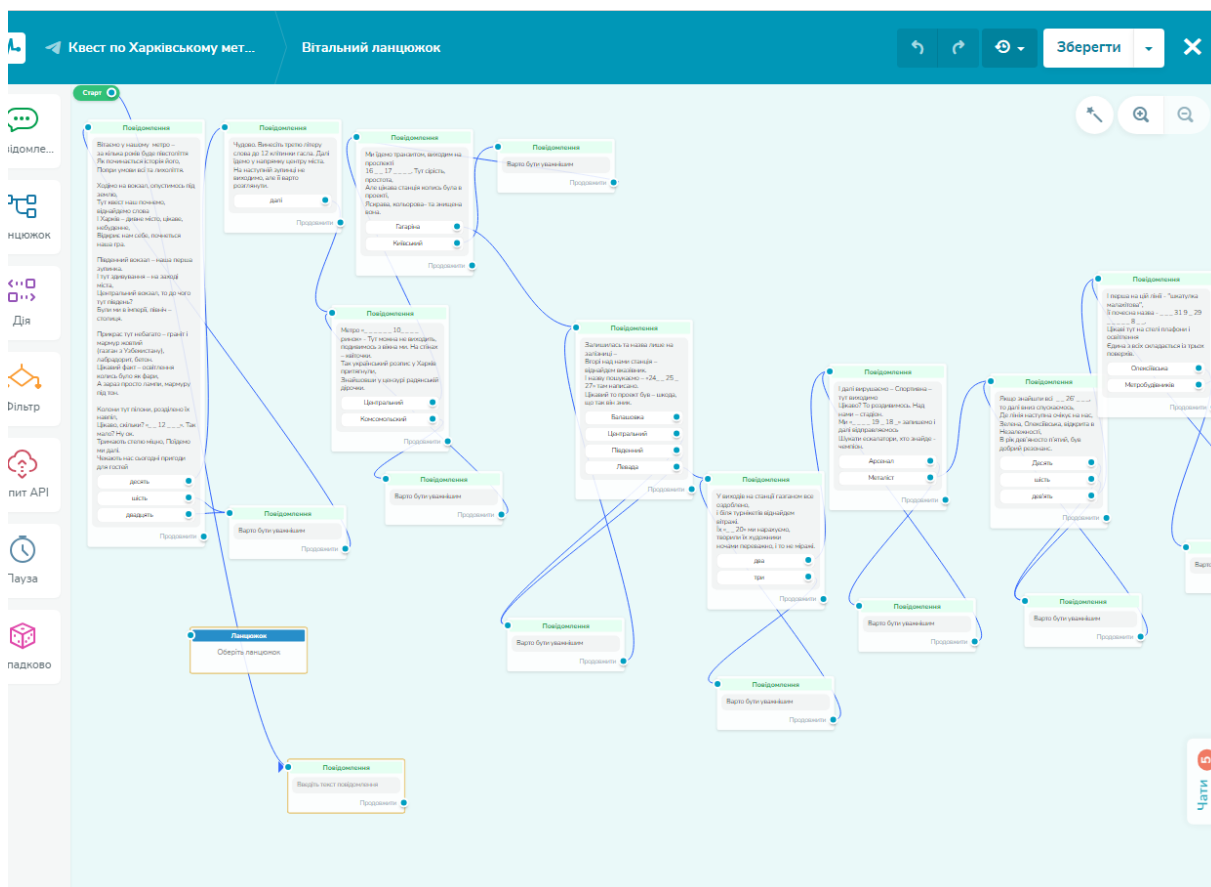


Рис. 2.3.1.

## **Висновки до розділу 2.**

Світова та українська практика туристичного обслуговування для людей з порушеннями слуху в останні роки виявляє зростаючий інтерес і зосереджується на забезпеченні доступності та інклюзивності для цієї категорії туристів. У багатьох країнах, включаючи Україну, з'являються спеціалізовані туроператори, які пропонують туристичні послуги, спеціально розроблені для людей з порушеннями слуху. Вони можуть організовувати тури зі спеціальними екскурсіями, навчанням мови жестів, використанням технологій допомоги та іншими специфічними потребами.

Все більше туристичних об'єктів у світі вживають заходів для забезпечення доступності для людей з порушеннями слуху. Це може включати субтитри до аудіогідів, мову жестів на екскурсіях, візуальні матеріали та інші засоби комунікації. Використання технологій допомоги: Технології допомоги, такі як системи передачі звуку, аудіогіди з підтримкою субтитрів або мобільні додатки зі спеціальними функціями для глухих людей, все частіше використовуються в туристичній галузі для полегшення комунікації та надання інформації.

Проект екскурсійного хабу «Клаптики історії: Харків відкритий для всіх» розрахований на створення креативного простору, відкритого як для чуючих, так і для нечуючих. Харків відомий своїм багатовіковим спадщиною, але доступ до цієї інформації для глухих людей часто може бути обмеженим. Цей екскурсійний хаб створений з метою забезпечити їм можливість пізнати історію міста через спеціально розроблені програми та інтерактивні дослідження.

В хабі «Клаптики історії: Харків відкритий для всіх» будуть доступні різні екскурсії та активності. Інтерактивні дисплеї, мультимедійні презентації та відео-екскурсії допоможуть глухим людям отримати інформацію про історичні пам'ятки, архітектуру та культурні події Харкова. Також, в хабі

будуть встановлені спеціальні системи доповненої реальності або технології віртуальної реальності, які допоможуть відтворити атмосферу минулих часів. Також, хаб може організовує спеціальні майстер-класи, курси мовного спілкування та виставки, щоб популяризувати мову жестів та збагатити культурний досвід як жестовомних людей, так і тих, хто комунікує голосом. У якості прикладу одного з можливих напрямків діяльності хаба наведено адаптовану екскурсію без гіда, зроблену у телеграм-боті “Квест по харківському метро”.

## ВИСНОВКИ

У світі нараховується понад 466 мільйонів людей з порушенням слуху, з яких більшість може порадити собі навіть у складних ситуаціях, якщо інформація буде передана їм належним чином. Тому дослідження та розробка нових методів та інструментів для полегшення комунікації з цією категорією людей є дуже важливим завданням. Обслуговування людей з порушеним слухом вимагає специфічного підходу та додаткових заходів для забезпечення їх комфорту та розуміння. По-перше, це комунікація: глухі люди використовують різні способи комунікації, такі як мова жестів, письмове спілкування, сурдоспіви та технології. Персонал повинен бути ознайомлений з цими методами і бути готовим до спілкування, використовуючи засоби, які найбільше підходять кожній конкретній особі. Візуальні допоміжні засоби: забезпечення наявності візуальних допоміжних засобів може бути корисним. Це можуть бути інформаційні таблички, схеми, діаграми, написи на екранах або будь-які візуальні матеріали, які допоможуть глухим людям отримати необхідну інформацію.

Історія становлення соціалізації людей з порушенням слуху є складною та різноманітною. Вона відображає зміни у сприйнятті та розумінні глухоти в суспільстві протягом часу, а також еволюцію підходів до включення глухих людей у соціальне середовище. В минулому глухі люди були часто відчуженими від суспільства, де їхні можливості для соціалізації та розвитку були обмежені. У 18-19 століттях розпочалося визнання важливості мови жестів для спілкування з глухими людьми. Рух мови жестів став засобом комунікації та соціалізації глухих спільнот. У 18-19 століттях з'явилися перші школи для глухих, де надавалася освіта на основі мови жестів. Це дало глухим людям можливість здобути навчання та соціалізуватися з іншими глухими.

У 20 столітті почали розроблятися слухові апарати та інші технології, які допомагали глухим людям краще сприймати звукову інформацію. Це



відкрило нові можливості для їхньої соціалізації та включення у звичайне суспільство.

Сучасні тенденції удосконалення екскурсійного обслуговування людей з порушенням слуху включають в себе застосування новітніх технологій, таких як спеціальні системи трансляції звуку, додатки для мобільних пристроїв з можливістю підключення до екскурсійних груп через Bluetooth, синхронний переклад, відео-інтерпретацію, системи петлі індукції для слухових апаратів або сурдоприймачів, може полегшити сприйняття звуку та інші.

Крім технологій, важливою частиною удосконалення екскурсійного обслуговування є підвищення рівня свідомості серед громадськості про проблеми людей з порушенням слуху, навчання працівників туристичної галузі спеціальним навичкам комунікації з цією категорією клієнтів та розробка спеціалізованих екскурсійних маршрутів та програм, які враховують потреби людей з порушенням слуху.

Процес екскурсійного обслуговування людей з порушенням слуху, який включає в себе різні аспекти, такі як організація екскурсій, підготовка гідів та перекладачів, використання спеціальних технологій та інструментів для поліпшення доступності екскурсій для цієї категорії людей. Об'єктом дослідження можуть бути різні форми екскурсійного обслуговування, такі як музейні екскурсії, культурні тури, відвідини історичних пам'яток та інші подібні заходи. Основна увага в дослідженні приділяється пошуку нових методів та технологій, які можуть допомогти забезпечити більш ефективно та доступно екскурсійне обслуговування для людей з порушенням слуху.

Світова та українська практика туристичного обслуговування для людей з порушеннями слуху орієнтована на створення доступного та інклюзивного середовища для цієї групи туристів. Ось деякі аспекти цієї практики:

1 Комунікація - у світовій та українській практиці все більше використовується мова жестів та зорова комунікація для спілкування з людьми з порушеннями слуху. Готелі, музеї та інші туристичні заклади можуть надавати спеціально навчених гідів з мови жестів або

використовувати письмову комунікацію, щоб забезпечити чітку та зрозумілу інформацію.

2 Доступність - туристичні заклади повинні розробляти та забезпечувати доступність для людей з порушеннями слуху. Це може включати встановлення інфраструктури для зручного пересування (наприклад, підйомників для людей з візками), а також використання спеціальних пристроїв або технологій, щоб забезпечити доступ до інформації (наприклад, системи передачі звуку або субтитри до відеоматеріалів).

3 Навчання персоналу - туристичні заклади мають забезпечити навчання свого персоналу щодо основ комунікації з людьми з порушеннями слуху, використання спеціальних засобів комунікації та створення дружнього та інклюзивного середовища.

У ході дослідження було запропоновано створення екскурсійно хабу «Клаптики історії: Харків відкритий для всіх». Такий проект може забезпечити доступність культурних та історичних визначних місць міста Харкова для осіб із вадами слуху. Основна мета цього хабу - забезпечити можливість отримання інформації про історію Харкова та його пам'ятки шляхом використання спеціальних технологій та підходів, що адаптовані до потреб глухих людей. Також був розроблений телеграм-бот як приклад екскурсії без гіда, адаптованої для людей з порушеннями слуху.

Результати дослідження "Сучасні тенденції удосконалення екскурсійного обслуговування людей з порушенням слуху" можуть допомогти покращити доступність туристичних та культурних послуг для людей з вадами слуху, сприяти інтеграції цієї категорії людей в суспільство та підвищенню якості життя.

## СПИСОК ВИКОРИСТАНИХ ДЖЕРЕЛ

1. Актуальні проблеми навчання та виховання людей в інтегрованому освітньому середовищі. URL: [https://uu.edu.ua/upload/Nauka/Electronni\\_naukovi\\_vidannya/Actualni\\_problemi/I\\_X\\_Act%20problemi\\_tezi\\_Sekciya1\\_2008.pdf](https://uu.edu.ua/upload/Nauka/Electronni_naukovi_vidannya/Actualni_problemi/I_X_Act%20problemi_tezi_Sekciya1_2008.pdf) (дата звернення: 10.02.2023).
2. Аналіз розвитку інклюзивного туризму закордоном | Вісник Харківського національного університету імені В. Н. Каразіна. Серія: Міжнародні відносини. Економіка. Країнознавство. Туризм. URL: <https://periodicals.karazin.ua/irtb/article/view/15914> (дата звернення: 21.05.2023)
3. Відпочинок особливих. Безбар'єрне середовище для осіб з інвалідністю в туризмі. URL: <https://knute.edu.ua/file/MjIxNw==/5bb233086a063e02f402b578e6bd6c09.pdf> ( дата звернення: 15.05.2023)
4. Внутрішній туризм під час війни - ЄВРОПЕЙСЬКА УКРАЇНА - Портал чесних новини-Єдина Країна. URL: <https://eukraina.com/vnutrishnij-turizm-pid-chas-vijni> (дата звернення: 21.05.2023)
5. Громадська організація батьків і дітей з вадами слуху «Дзвін» – Перелік громадських організацій. URL: <https://social.lviv.ua/ngo/perelik-gromadskykh-organizaciy/gromadska-organizaciya-batkiv-i-dit/>(дата звернення: 10.02.2023).
6. ГО "Допомога глухим дітям "Сонечко". URL: <https://www.facebook.com/groups/1397713677191071/> ( дата звернення: 15.05.2023)
7. ГО "Глухий Харків". URL: <https://www.facebook.com/deafkharkov/> ( дата звернення: 15.05.2023)
8. ГО "Творча Лабораторія "Еквілібріум". URL: <https://www.facebook.com/equilibrium.2015/> ( дата звернення: 15.05.2023).

9. Дистанційний курс "Відчуй: жестова мова для всіх". URL: <https://vumonline.ua/course/gesture-language/> (дата звернення: 17.04.2023).
10. Для харків'ян з порушеннями слуху провели екскурсію центром міста. URL: <https://suspilne.media/65320-dla-harkivan-z-vadami-sluhu-proveli-ekskursiu-centrom-mista/> (дата звернення: 10.02.2023).
11. Етика спілкування | Національна Асамблея людей з інвалідністю України. URL: <https://naiu.org.ua/useful/etika-spilkuvannya/> (дата звернення: 17.04.2023).
12. Жестова мова по-українськи | Український інтерес. URL: <https://uain.press/articles/1083664-1083664> (дата звернення: 17.04.2023).
13. Загальна декларація прав людини. URL: [https://zakon.rada.gov.ua/laws/show/995\\_015#Text](https://zakon.rada.gov.ua/laws/show/995_015#Text) (дата звернення: 25.10.2022).
14. Засенко В. В., Таранченко О. М. Розвиток сурдопедагогічної теорії і практики в Україні / В. В. Засенко, О. М. Таранченко // Вісник Луганського національного педагогічного університету імені Тараса Шевченка. – 2005. – №13 (93). – С. 67–72 (дата звернення: 17.04.2023)
15. Зіненко О., Ясеновська М. Кращі практики інклюзії. URL: [http://fes.kiev.ua/n/cms/fileadmin/upload2/inclusiOn\\_booklet\\_pantone-2\\_QR.pdf](http://fes.kiev.ua/n/cms/fileadmin/upload2/inclusiOn_booklet_pantone-2_QR.pdf) (дата звернення: 19.11.2022).
16. Інклюзивна екскурсія в музеї для людей з інтелектуальними порушеннями. URL: <https://www.youtube.com/watch?v=iBtWDZ8wVrQ> (дата звернення: 25.11.2022).
17. Інклюзивна екскурсія для особливих дітей <http://www.irm.kr.ua/uk/gm/2-un/1796-inklyuzivna-ekskursiya-dlya-osoblivikh-ditej> (дата звернення: 30.10.2022).
18. Інклюзивний словник. Як правильно спілкуватися з людьми з інвалідністю. URL: <https://nv.ua/ukr/ukraine/inkluzivnij-slovnik-jak-pravilno-spilkuvatisja-z-ljudmi-z-invalidnistju-2458698.html> (дата звернення: 15.11.2022).

19. Інклюзивно-реабілітаційний туризм. URL: [http://zelena.org.ua/sites/default/files/posibnyk\\_inklyuzyvnyu\\_turyzm.pdf](http://zelena.org.ua/sites/default/files/posibnyk_inklyuzyvnyu_turyzm.pdf) (дата звернення: 17.04.2023).
20. Інформаційно-методичні рекомендації з адаптації культурних об'єктів до потреб людей з інвалідністю рівне, 2020. URL: <http://libr.rv.ua/data/files/123/887588e07449c4ee3a3293c122729390.pdf>(дата звернення: 10.02.2023).
21. Конвенція ООН про права осіб з інвалідністю. URL: [https://zakon.rada.gov.ua/laws/show/995\\_g71](https://zakon.rada.gov.ua/laws/show/995_g71) (дата звернення: 25.10.2022).
22. Конспект музейної зустрічі №8: Музеї без бар'єрів. URL: <http://prostir.museum/ua/post/36702> (дата звернення: 18.11.2022).
23. Кращі практики інклюзії. URL: [http://ukraine.fes.de/n/cms/fileadmin/upload2/inclusion\\_booklet\\_zor-1\\_21.10.2020.pdf](http://ukraine.fes.de/n/cms/fileadmin/upload2/inclusion_booklet_zor-1_21.10.2020.pdf) ( дата звернення: 15.05.2023).
24. Кульбіда С. В. Місце жестової мови у спеціальній школі для осіб з порушеннями слуху / С. В. Кульбіда // Дидактичні та соціально-психологічні аспекти корекційної роботи у спеціальній школі : наук.-метод. зб. / За ред. В. І. Бондаря, В. В. Засенка.– К. : ПП: Актуальна освіта, 2007. – Вип. 7. – С. 82–84.(дата звернення: 10.02.2023).
25. Культура без обмежень: на Рівненщині музеї адаптують для людей з інвалідністю. URL: <https://www.rv.gov.ua/news/kultura-bez-obmezhen-na-rivnenshchini-muzeyi-adaptuyut-dlya-lyudej-z-invalidnistyu> (дата звернення: 25.11.2022).
26. Лекція 2. Історія розвитку спеціальної освіти і спеціальної педагогіки. URL: <https://pedagogy.lnu.edu.ua/wp-content/uploads/2017/09/Lecture-2.pdf> ( дата звернення: 15.05.2023).
27. Литовченко С. В. Науково-методичні засади навчання осіб з порушеннями слуху у вищих навчальних закладах: монографія / Світлана Віталіївна Литовченко – К. : "ЛІТО", 2007. – 168 с (дата звернення: 17.04.2023).

28. Ліга сильних — що це і про що? URL: <https://www.prostir.ua/m/?id=396293> (дата звернення: 21.05.2023)
29. Людмила Лук'янченко | Українське радіо. URL: <http://www.nrcu.gov.ua/prog-presenter.html?id=113&page=22> ( дата звернення: 15.05.2023).
30. Методичні рекомендації щодо організації навчання осіб з особливими освітніми потребами» від 05.08.2019 р. URL: <https://mon.gov.ua/storage/app/media/inkluzyvne-navchannya/2019/08/07/rekomendatsiiorganizatsiya-navchannyaoop.pdf> (дата звернення: 15.09.2022).
31. Музей | Сайт Культурного центру УТОГ. URL: <http://www.i-deaf.com.ua/muzej/> (дата звернення: 17.04.2023).
32. Навчальний семінар для музейників «Інклюзивна екскурсія». URL: <https://www.prostir.ua/event/navchalnyj-seminar-dlya-muzejnykiv-inklyuzyvna-ekskursiya> (дата звернення: 18.11.2022).
33. Навчання дітей з порушеннями слуху. URL: [http://interactive.ranok.com.ua/upload/file/%D0%98%D0%BD%D0%BA%D0%B%D1%8E%D0%B7%D0%B8%D1%8F/Navchannia%20ditei%20iz%20porushenniamy%20slukhu%20\(Kulbida%20ta%20in\).pdf](http://interactive.ranok.com.ua/upload/file/%D0%98%D0%BD%D0%BA%D0%B%D1%8E%D0%B7%D0%B8%D1%8F/Navchannia%20ditei%20iz%20porushenniamy%20slukhu%20(Kulbida%20ta%20in).pdf) (дата звернення: 17.04.2023).
34. Найважливіше комунікація. Як працювати з глухою дитиною в класі. URL: <https://brusyliv.osv.org.ua/porushennya-sluhu-08-33-32-26-11-2021/>(дата звернення: 21.05.2023).
35. Національна поліція. URL: <https://www.npu.gov.ua/>(дата звернення: 21.05.2023).
36. Освіта дітей з порушеннями слуху: сучасні тенденції та технології. URL: <https://core.ac.uk/download/pdf/227486179.pdf> ( дата звернення: 15.05.2023).
37. Про основи соціальної захищеності осіб з інвалідністю в Україні : Закон України від 21.03.91 № 876-ХІІ. Дата оновлення: 19.12.2017. URL: <https://zakon.rada.gov.ua/laws/show/875-12#Text> (дата звернення: 25.10.2022).

38. Про регулювання містобудівної діяльності : Закон України від 17.02.2011 № 3038-VI. Дата оновлення: 01.12.2020. URL: <https://zakon.rada.gov.ua/laws/show/3038-17#Text> (дата звернення: 15.08.2022).
39. Пропозиції ідей проєктів у рамках реалізації концепції інтегрованого розвитку. URL: <http://sagunivskaotg.org.ua/wp-content/uploads/2021/12/%D0%9A%D0%86%D0%A0%D0%A1.pdf> (дата звернення: 21.05.2023).
40. Реалізація норм Конвенції про права осіб з інвалідністю. URL: <https://www.msp.gov.ua/timeline/Realizaciya-norm-Konvencii-pro-prava-osib-z-invalidnistyu.html> (дата звернення: 15.09.2022).
41. Резніченко І., Пісняк В., Екскурсія як форма інклюзивного туризму для молодших школярів з особливими освітніми потребами. Психолого-педагогічні проблеми сучасної школи. 2020. № 1 (3). с. 120-126: DOI: [https://doi.org/10.31499/2706-6258.1\(3\).2020.204303](https://doi.org/10.31499/2706-6258.1(3).2020.204303) (дата звернення: 17.04.2023).
42. Соціальна адаптація людей з порушенням слуху. URL: <https://se.org.ua/projects/socialna-adaptaciya-lyudej-z-porushennyam-sluxu/> (дата звернення: 17.04.2023).
43. Спортивна федерація глухих України. URL: <https://deafsport.org.ua/> (дата звернення: 20.04.2023).
44. Стаття з досвіду роботи “Екскурсії як метод соціальної адаптації людей з особливими можливостями. URL: <https://naurok.com.ua/stattya-z-dosvidu-roboti-352116.html> (дата звернення: 17.04.2023).
45. Сучасні проблеми логопедії та реабілітації. URL: [https://repository.sspu.edu.ua/bitstream/123456789/5479/1/Konfer\\_suchasni\\_problemi\\_logopediyi\\_ta\\_reabilitaciyi\\_2018.pdf](https://repository.sspu.edu.ua/bitstream/123456789/5479/1/Konfer_suchasni_problemi_logopediyi_ta_reabilitaciyi_2018.pdf) (дата звернення: 17.04.2023).
46. Топалова О. І. Суспільно-географічні передумови та перспективи розвитку адаптивного туризму в Україні : автореф. дис. канд. геогр. наук;

спец. : 11.00.02 – економічна та соціальна географія К., 2016. 20 с.(дата звернення: 17.04.2023).

47. Трібушина С. Розвиток мови учнів початкової школи в умовах і початкової школи в умовах інклюзії/С.Трібушина//Рідна школа. – 2014.- №12. – С. 48-51 (дата звернення: 21.05.2023).

48. Українська жестова мова - Офіційний сайт УТОГ. URL: <https://utog.org/osvita/uroki/ukrainska-zhestova-mova/> (дата звернення: 17.04.2023).

49. Харківський регіональний центр соціальних служб для сім'ї, дітей та молоді. URL: <http://kharkivrcs.org.ua/> (дата звернення: 21.05.2023).

50. Яріко М., Аніщенко А., Ростовцев С. Вплив освітніх осередків для осіб з інвалідністю на розвиток культури інклюзії (18-21 ст.). Перспективи та інновації в науці. 2023. № 7 (25). С. 336–349(дата звернення: 17.04.2023).

51. Access 2 Card URL: <https://access2card.ca/> ( дата звернення: 15.05.2023).

52. Alyson Kent's email & phone number - ASL Instructor at Nadeshiko Yoriai | SignalHire. URL: <https://www.signalhire.com/profiles/alyson-kent%27s-email/14683339> (дата звернення: 17.04.2023).

53. 1760: First School for the Deaf in the UK, Edinburgh. URL:<https://deafhistory.eu/index.php/component/zoo/item/1760-first-school-for-the-deaf-in-the-uk?Itemid=144>(дата звернення: 17.04.2023).

54. Deaf History - Europe - 1800: Eartrumpets. URL: <https://deafhistory.eu/index.php/component/zoo/item/1800-eartrumpets?Itemid=148> (дата звернення: 17.04.2023).

55. Deaf History - Europe - All, text first URL: <https://deafhistory.eu/index.php/deaf-history/text-first> (дата звернення: 17.04.2023).



56. Definition Barrierefreiheit. URL: [https://www.bundesfachstelle-barrierefreiheit.de/DE/Ueber-Uns/Definition-Barrierefreiheit/definition-barrierefreiheit\\_node.html](https://www.bundesfachstelle-barrierefreiheit.de/DE/Ueber-Uns/Definition-Barrierefreiheit/definition-barrierefreiheit_node.html) (дата звернення: 17.04.2023).
57. European studies blog .A Spanish pioneer of deaf education and his early English readers. URL: <https://blogs.bl.uk/european/2019/05/a-spanish-pioneer-of-deaf-education-and-his-early-english-readers.html> (дата звернення: 17.04.2023).
58. François L. L'abbé de l'Épée et la langue des signes. Bienvenue à la BIU Santé – BIU Santé, Université Paris Cité. URL: <https://www.biusante.parisdescartes.fr/histoire/medica/presentations/orl/j.php> (date of access: 11.02.2022).
59. Jacob-Rodrigues Pereira – Biography, History and Inventions. History-Computer. URL: <https://history-computer.com/jacob-rodrigues-pereira-biography-history-and-inventions/> (дата звернення: 17.04.2023).
60. The Road to the First Electric Portable Hearing Aid....and Beyond. URL:<http,s://hearinghealthmatters.org/hearinginternational/2015/the-road-to-the-first-electric-portable-hearing-aid-and-beyond/> (дата звернення: 17.04.2023)