

МІНІСТЕРСТВО КУЛЬТУРИ ТА ІНФОРМАЦІЙНОЇ ПОЛІТИКИ УКРАЇНИ
ХАРКІВСЬКА ДНРЖАВНА АКАДЕМІЯ КУЛЬТУРИ
КАФЕДРА ПСИХОЛОГІЇ ТА ПЕДАГОГІКИ

ОСОБЛИВОСТІ ВЗАЄМОЗВ'ЯЗКУ ТЕМПЕРАМЕНТНИХ
ВЛАСТИВОСТЕЙ ТА МОТИВАЦІЙНОЇ СПРЯМОВАНОСТІ
ОСОБИСТОСТІ

Кваліфікаційна робота

Освітня програма: Психологія

Спеціальність: 053 Психологія

Галузь знань: 05 Соціальні та поведінкові науки

Рівень вищої освіти: перший (бакалаврський)

Виконала здобувачка
4 курсу ФСКП (б) групи
Бещатих Анастасія Андріївна

Науковий керівник
д.психолог.н., професор
Большакова А.М.

Роботу захищено «» 2033 р.

Оцінка:

Харків 2033

ЗМІСТ

ВСТУП	3
РОЗДІЛ 1. ТЕОРЕТИЧНІ ЗАСАДИ ДОСЛІДЖЕННЯ ПРОБЛЕМИ ТЕМПЕРАМЕНТНИХ ВЛАСТИВОСТЕЙ ТА МОТИВАЦІЙНОЇ СПРЯМОВАНОСТІ ОСОБИСТОСТІ.....	6
1.1. Аналіз проблеми темпераментних властивостей особистості в науковій літературі.....	6
1.2. Особливості мотиваційної спрямованості особистості	14
Висновки до першого розділу.....	19
РОЗДІЛ 2. ЕМПІРИЧНЕ ДОСЛІДЖЕННЯ ОСОБЛИВОСТЕЙ ВЗАЄМОЗВ'ЯЗКУ ТЕМПЕРАМЕНТНИХ ВЛАСТИВОСТЕЙ ТА МОТИВАЦІЙНОЇ СПРЯМОВАНОСТІ ОСОБИСТОСТІ	20
2.1. Організація і методи емпіричного дослідження особливостей взаємозв'язку темпераментних властивостей та мотиваційної спрямованості особистості.....	20
2.2. Аналіз результатів емпіричного дослідження темпераментних властивостей та мотиваційної спрямованості особистості.....	23
2.3. Аналіз взаємозв'язку темпераментних властивостей та мотиваційної спрямованості особистості.....	27
Висновки до другого розділу	30
ВИСНОВКИ.....	31
СПИСОК ВИКОРИСТАНИХ ДЖЕРЕЛ.....	33

ВСТУП

Актуальність теми дослідження. На етапі професійного навчання важливу роль відіграє формування навчальної мотивації до опанування майбутньою професійною діяльністю, яка починається з перших навчальних днів. На неї впливає безліч чинників, вивчення яких важливе для посилення ефективності якості здобутої вищої освіти. Аналізуючи мотиваційні установки студентів, які прийшли навчатися до закладу вищої освіти, важливо враховувати структуру мотиваційної сфери, а також виявляти домінуючі мотиви, які розкриватимуть справжні спонукальні аспекти, що відповідають на запитання, навіщо людина прийшла вчитися до, яку мету вона переслідує, чи прагне досягти значних успіхів. Важливо розуміти, що мотиваційна спрямованість людини не лише детермінує її діяльність, а й пронизує всі сфери психічної діяльності.

Проблемою розвитку мотивації займалися багато дослідників таких, як В. Врум, А. Маслоу, Д. МакКлелланд, Р. Мюррей, Б. Скінер, Х. Хекхаузен та ін., які досліджували очікування, потреби, теорії навчання та посилення мотивації.

Однією із психологічних властивостей особистості є темпераментні властивості, які здійснюють вплив на формування мотиваційної спрямованості особистості.

Під темпераментом розуміють сукупність стійких характеристик, що впливають на поведінку, активність, рівень нейротизму, товариськість та інші динамічні особливості особистості, що не впливають зміст діяльності. Зазначені властивості темпераменту можуть впливати на мотиваційну спрямованість особистості, на успішність у тій чи іншій діяльності. Відповідно, на основі комплексу властивостей темпераменту в індивіда може формуватися певна мотивація.

Дослідженням темпераментних властивостей займалися різні дослідники Н. Акмал, О. Гуменюк, Дж. Каган, Дж. Стреляу, Р. Пломін,

А. Хайдарі та ін. Але відсутні дослідження взаємозв'язку темпераментних властивостей та мотивації особистості. Знання характерних особливостей темпераментних властивостей допоможуть знайти правильний підхід до формування мотивації особистості.

Актуальність зумовила вибір теми дослідження: «Особливості взаємозв'язку темпераментних властивостей та мотиваційної спрямованості особистості».

Об'єкт дослідження – мотиваційна спрямованість особистості.

Предмет дослідження – особливості взаємозв'язку мотиваційної спрямованості та темпераментних властивостей особистості.

Гіпотеза дослідження припущення про те, що існує взаємозв'язок між мотивацією досягнення успіху, навчальною мотивацією та екстравертованою властивістю темпераменту; між інтровертом та мотивацією досягнення успіху, навчальною мотивацією взаємозв'язок є слабким або відсутній.

Мета дослідження – теоретично обґрунтувати та емпірично дослідити особливості взаємозв'язку темпераментних властивостей та мотиваційної спрямованості особистості.

Для досягнення мети необхідно виконати такі **завдання дослідження**:

1. Здійснити аналіз проблеми темпераментних властивостей особистості в сучасній науковій літературі.
2. Визначити особливості мотиваційної спрямованості особистості.
3. Емпірично дослідити особливості взаємозв'язку темпераментних властивостей та мотиваційної спрямованості особистості.

Для розв'язання завдань у роботі було використано комплекс взаємодоповнюючих **методів дослідження**: *теоретичні* – аналіз проблеми мотивації та темпераментних властивостей у науковій літературі; синтез, узагальнення; *емпіричні* – тест-опитувальник Г. Айзенка ЕРІ, спрямований на дослідження особливостей темпераменту; методика мотивації до успіху Т. Елерса (для визначення мотивації успіху); шкала академічної мотивації (на основі шкали академічної мотивації Валлеранда) для визначення мотивації до

навчання; статистичні: для визначення взаємозв'язку між типом темпераменту та мотивацією особистості було використано коефіцієнт кореляції К. Пірсона.

Характеристика вибірки. У дослідженні брали участь студенти Харківської державної академії культури в кількості 40 осіб факультету соціальних комунікацій і музейно-туристичної діяльності. Вік студентів 19-21 рік.

Наукова новизна полягає в тому, що теоретично узагальнено й систематизовано дослідження темпераментних властивостей особистості; уперше визначено взаємозв'язок темпераментних властивостей та мотиваційної спрямованості особистості.

РОЗДІЛ 1. ТЕОРЕТИЧНІ ЗАСАДИ ДОСЛІДЖЕННЯ ПРОБЛЕМИ ТЕМПЕРАМЕНТНИХ ВЛАСТИВОСТЕЙ ТА МОТИВАЦІЙНОЇ СПРЯМОВАНОСТІ ОСОБИСТОСТІ

1.1. Аналіз проблеми темпераментних властивостей особистості в науковій літературі

Проблема темпераменту цікавить людство вже не одне століття. Інтерес до цієї теми пов'язаний з індивідуальними відмінностями людей, унікальністю психіки кожної окремої особистості. Ця неповторність пов'язана з особливостями фізіологічної і біологічної будови та розвитку організму.

Поняття темперамент походить від латинського «temperamentum» і означає співвідношення елементів.

У психологічній літературі темперамент трактують як сукупність типологічних властивостей особистості, що проявляється в динаміці її психологічних процесів: у швидкості та силі реакції, в емоційності[4].

В історії вчення про темперамент виділено два важливі аспекти. Перший пов'язаний зі зміною уявлень про біологічні основи темпераменту. А другий зі зміною розуміння психологічних складових [1]. Біологічні основи темпераменту та уявлення про них змінювалися з кінця XIX ст. Спочатку існувала ідея про рідини, зокрема крові, а на початку XX ст. відбулися зміни в інтерпретації біологічних засад [9].

У зарубіжній психології з погляду біологічної основи темпераменту, відбувалося вивчення окремих функціональних утворень мозку чи особистісних властивостей. Г. Айзенк висунув нейрофізіологічну інтерпретацію темпераменту, виділивши шкалу екстраверсія-інтроверсія. Високий бал за цією шкалою показує високий рівень активації ретикулярної формації, а низький, відповідно, низький поріг. За Г. Айзенком для

екстравертів характерна низька, а для інтровертів – висока активація подразників [5].

Далі, Г. Айзенк вводить шкалу нейротизму, або рівень активації в лімбічну систему. Емоційна нестабільність характеризується високою реактивністю, а емоційна стійкість – низька.

Найбільшого поширення набула факторна концепція Г. Айзенка та М. Айзенка. Концепція темпераменту спирається на експериментальний матеріал, отриманий більш як за 13 років. Ця теорія підтвердила існування таких характеристик темпераменту як:

- екстраверсія-інтроверсія;
- емоційна стійкість-нестійкість (нейротизм);
- психотизм [5].

Автори вважають ці виміри фундаментальними, характерними для всіх людей та можливими підставами типології темпераменту.

У школі Я. Стреляу темперамент розуміється, як одна з відносно стабільних рис особистості, яка є з дитинства є і в людей, і у тварин. Темперамент спочатку обумовлений вродженими фізіологічними механізмами та схильний до змін у процесі дорослішання та під впливом чинників середовища. Регулятивна теорія темпераменту виділяє 3 якості: реактивність, активність та рухливість [20; 22].

Послідовники Я. Стреляу вносили зміни до уявлень про структурні властивості темпераменту. На основі факторного аналізу виділено сім властивостей: жвавість; завзятість; рухливість; сенсорна чутливість; витривалість; активність; емоційну реактивність [21].

Таким чином, кожен тип темпераменту є специфічним і постійним співвідношенням між властивостями, які, навіть у людей одного типу не можуть бути однаковими. Тобто кожна властивість забезпечує пристосування індивіда до різного кола явищ та вимог діяльності. Таке співвідношення властивостей є важливим для успішного пристосування незалежно від індивідуальності.

Ще на початку становлення сучасної психофізіологічної науки В. Вундт розвивав синтетичні уявлення про типологію душевних рухів. Він пояснював своєрідність темпераменту виключно емоціями та схильністю до афектів. Це знайшло вираз у наступній тезі: темперамент для емоції, як збудливість для відчуттів. Живий темперамент вимагає сили, протилежний – повільність у зміні душевних рухів [4].

Виходячи з такого розуміння, швидкість та силу емоцій (душевних рухів) В. Вундт вважав біполярними властивостями і на підставі їх різної виразності та поєднання виділяв чотири типи. Х та М він зараховував до групи з сильними афектами, темпераментами діяльності, а С і Ф – зі слабкими, темпераментами почуттів, підкреслюючи водночас значення енергетичної та швидкісної характеристики індивіда. При цьому вказував на складні динамічні стосунки типів темпераменту, що виключають незмінно статичну відповідність їх один одному. Тому його класифікація темпераментів була побудована за ознаками єдиних душевних рухів і почуттів (афектів), які стосуються одночасно і темпераменту, і характеру (табл. 1.1) [4].

Таблиця 1.1

Класифікація темпераменту (за В. Вундт)

Швидкість чергування почуттів	Сила афектів (почуттів)	
	Сильні	Слабкі
Швидка	Холерик	Сангвінік
Повільна	Меланхолік	Флегматик

Обидва живі темпераменти (С і Х), схильні до враження від сьогодення, а рухливість їх характеру – до будь-яких нових уявлень. Люди ж із меланхолічним та флегматичним темпераментом більше живуть майбутнім. Не відволікаючись на випадкові враження, вони мають час вдаватися до своїх думок. Меланхолік занурений у свої почуття і зайнятий майбутнім, що представляється йому нерадісним, а флегматик з наполегливою нерухомістю

тримається вкотреухваленого рішення.

Теорія темпераменту, що належить голландським психологам Г. Хеймансу та Е. Вірсме передбачає його поділ на основні, біполярні характеристики:

- 1) емоційність – відсутність емоційності;
- 2) активність – пасивність;
- 3) первинна – вторинна функція [14].

Особистості з розвинутою первинною функцією сильно та негайно реагують на стимули, проте ефект цих реакцій швидко згасає. В індивідів, із властивою вторинною функцією, реакція на подразник слабка, потім поступово посилюється та зберігається тривалий час, тому осіб такого типу називають персеверативними. На відміну від В. Вундта, вони вважали, що активність та емоційність є двома незалежними (ортогональними) змінними. На ці дослідження орієнтувався і Ле-Сен при створенні своєї характерології.

Типологія Хейманса-Вірсме практично не реалізована в сучасних дослідженнях, однак послужила поштовхом до створення безперервної і досі низки факторних теорій темпераменту.

На підставі відповідного комбінування трьох змінних: емоційності, активності, типу функції – ними виділялося 8 наступних типів темпераменту: сангвінічний; флегматичний; холеричний; захопливий; аморфний; апатичний; нервовий; сентиментальний (рис. 1.2) [14].

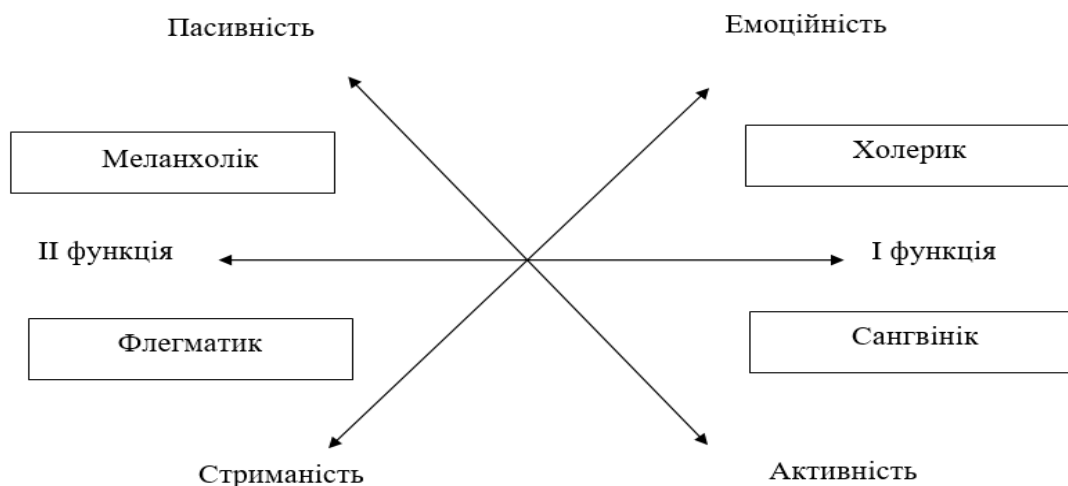


Рис. 1.2. Типологія темпераменту за Г. Хеймансу та Е. Вірсме

Данський філософ і психолог Гарольд Гефтінг до цих якостей додав ще одне – задоволення-невдоволення. За його класифікацією холерик – сильний, швидкий та веселий, а меланхолік – навпаки, слабкий, повільний і похмурий[25].

У медичній психології одним із основних навчань про темперамент є концепція німецького практикуючого лікаря-психіатра Ернста Кречмера, який вперше поставив за основу ідею про зв'язок між структурою тіла, темпераментом та характером. Аналізуючи сукупності морфологічних ознак, він розробив психобіологічну конституційну теорію. У кожного типу Е. Кречмер розглядав психологічні властивості в п'яти сферах: темпераменту, почуттів, бажань, волі, мислення, а також у сфері соціальної взаємодії [17].

За результатами безлічі вимірювань частин тіла людей, Е. Кречмер виділив 4 варіанти людської анатомії (конституційного типу): лептосоматик, пікнік, атлетик та диспластик, що зустрічаються не тільки в «чистому» вигляді, а й у різних комбінаціях (рис. 1.3) [17].

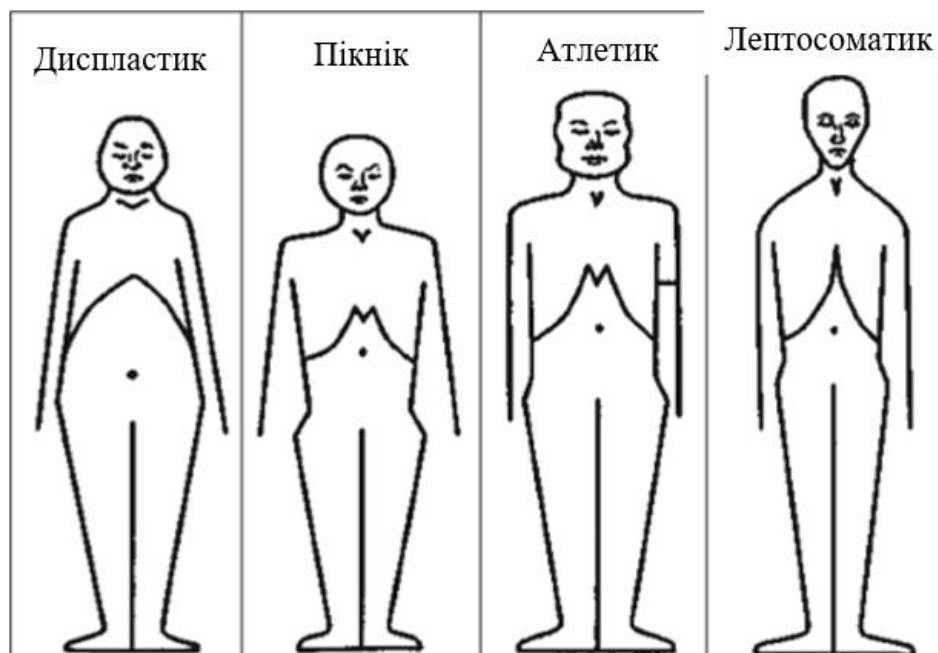


Рис. 1.3. Конституційні типи за Е. Кречмером

Таким чином, Е. Кречмер припустив існування біологічної спорідненості між двома основними ендогенними психозами та відповідними тілесними (соматичними) конституціями, які можна визначити за допомогою клінічного спостереження.

Одним з найбільш відомих є Нью-Йоркське дослідження темпераменту, ініційоване О. Томасом та С. Чесс. На їхню думку, темперамент не може характеризуватись ні змістом, ні мотивацією, ні успішністю діяльності. Авторами було виділено 9 властивостей темпераменту:

- 1) активність – рівень рухової діяльності;
- 2) ритмічність – регулярність часу прояву поведінкових реакцій (ритми сну-неспанья, потреби в харчуванні та ін.);
- 3) наближення або видалення – реакція на нові стимули;
- 4) адаптивність – легкість звикання до нової обстановки;
- 5) інтенсивність реакцій – рівень інтенсивності різних проявів (радості, гніву та ін.);
- 6) поріг реактивності – інтенсивність впливу, необхідна для виникнення реакції;
- 7) переважний настрій;
- 8) відволікання – можливість зміни поведінки під впливом нових стимулів;
- 9) стійкість уваги (наполегливість) – схильність тривалий час займатися чимось і прагнення продовжувати діяльність у разі нових перешкод [23].

Крім окремих характеристик темпераменту Томас і Чесс виділили три синдроми, що поєднують його різні властивості. Це синдроми «легкого темпераменту», «важкого темпераменту» та «темпераменту із тривалим звиканням». Аналізуючи окремі клінічні випадки, А. Томас та С. Чесс дійшли висновку, що різні властивості темпераменту мають тенденцію утворювати синдроми властивостей: легкий темперамент – ритмічність у

виникненні біологічних потреб, позитивна реакція на нові стимули, швидка адаптація до змін, переважання позитивних емоцій та невисока інтенсивність їх вираження; важкий темперамент – неритмічність у виникненні біологічних потреб, негативна реакція на нову ситуацію, тривала та утруднена адаптація до змін, переважання негативних емоцій та настрою з підвищеною інтенсивністю; темперамент із тривалим звиканням – повільна адаптація та негативна, але слабка за інтенсивністю реакція на нові ситуації. Таким людям не подобається незвична їжа, нові люди та обставини, проте негативна реакція має слабкий зовнішній вираз і поступово змінюється на позитивну [23].

Традиції психологів у вивченні темпераменту за допомогою кореляційно-факторного аналізу були збережені й у подальші роки розробками А. Басса та Р. Пломіна. Авторами було виділено трикомпонентну структуру темпераменту, самостійність якої та ортогональність (незалежність один від одного) були підтверджені за допомогою факторного аналізу:

1) показники енергетичного рівня в руховій діяльності та активності (темпрухів, інтенсивність та витривалість);

2) емоційність – як прояв негативних емоцій гніву та страху. Позитивні емоції, за авторами, не утворюють самостійних властивостей темпераменту, тобто є компонентами активності та комунікабельності;

3) соціабельність проявляється у бажанні бути серед інших людей, прагнення широких контактів [10].

Автори вважають, що в ній повинні відбиватися стильові особливості поведінки, її експресивні, а не змістовні аспекти. Однак щоб конкретна риса могла вважатися такою, що відноситься саме до темпераменту, необхідні, на думку авторів, ще 4 умови: спадкова обумовленість; стабільність її прояву протягом життя; адаптивне значення, тобто сприяння біологічного пристосування; наявність її у тварин.

Типологія темпераменту Д. Кагана базується на виділенні трьох вроджених характеристик – боязкості, агресивності та соціабельності [15].

Водночас М. Ротбарт виділяв лише 2 основні параметри темпераменту – це реактивність і саморегуляція [19].

Реактивність розумілася як легкість збудження моторної, афективної, вегетативної нервової та ендокринної систем. Саморегуляція – це процеси уваги та поведінки, за допомогою яких людина намагається пристосуватися до негативної активації чи подолати її; наближення до неприємних стимулів чи уникнення їх.

Американський психолог Джой Пауль Гілфорд в 1934 р. запропонував 13-факторну теорію темпераменту, серед компонентів якої загальна активність та емоційність становили лише два особистічинники. До решти чинників він відносив: активність; домінантність; мужність; самовпевненість; самовладання; товарицькість; рефлексивність; депресивність; емоційність; стриманість; неупередженість; доброзичливість; толерантність. Однак подальші дослідження структури темпераменту Дж. Гілфорда показали, що виділені ним чинники не є незалежними (ортогональними), а утворюють цілу низку зв'язків (систем) [12].

У психобіологічній моделі С. Клонінгера риси темпераменту співвідносяться з певними біохімічними системами мозку. Виділяються 4 осі темпераменту:

- уникнення шкоди (harm avoidance);
- пошук новизни (novelty seeking);
- залежність від нагороди (reward dependence);
- завзятість (persistence) [11].

Люди з високими значеннями за шкалою «уникнення шкоди» характеризуються антиципаційною тривожністю, сором'язливістю, стомлюваністю, страхом перед небезпекою та невідомістю (протилежний полюс – оптимізм, сміливість, енергійність).

Індивіди з високими оцінками за шкалою «пошук новизни» імпульсивні, дратівливі, схильні порушувати правила, що перешкоджають їм доступ до того, що, як вони вважають, принесе задоволення (протилежний

полюс – конвенційність, відданість нормам і правилам). «Тяга до нового» виражається у сильному похваленні у відповідь на нові стимули, у схильності до дослідницької активності. За своїми проявами ця властивість представляє аналог екстраверсії тобто, у кого вона виражена досить сильно, імпульсивні, збудливі, екстравагантні та непостійні; навпаки, суб'єкти, що відрізняються слабкою вираженістю, ригідні, скромні та постійні [11].

Індивіди з високими оцінками за шкалою «залежність від нагороди» охоче формують теплі міжособистісні стосунки, чуйні та сентиментальні (протилежний полюс – відчуженість, незалежність, критичність). Люди з високими та низькими оцінками за шкалою «упертість» відрізняються легкістю, з якою вони відмовляються від поставленої мети, зустрічаючи перешкоди.

Таким чином, аналіз різних підходів показав, що у складі темпераментних властивостей присутні динамічні, стильові та енергетичні властивості поведінки. Загальноприйнятим є уявлення про спадкову обумовленість темпераменту через відносну стійкість та цілісність проявів у темпераменті біологічних та психологічних якостей людини.

1.2. Особливості мотиваційної спрямованості особистості

Одним з основних особистісних результатів діяльності особистості є сформованість мотивації до певної діяльності, крім цього важливою єй орієнтація індивіда на формування інших особистісних характеристик: активність, допитливість, зацікавленість у пізнанні світу, досягненні певних результатів.

Мотивація – це сукупність зовнішніх і внутрішніх рушійних сил, які спонукають людину до будь-якої діяльності, що задають форми та межі діяльності та надають обраній діяльності спрямованість, орієнтовану на досягнення певних цілей[24].

Концепції та теорії мотивації, що належать тільки до людини, почали

формуватися, починаючи з 20-х років ХХ ст. Першою була теорія мотивації К. Левіна (1926 р.). Основні принципи його теорії лягли в основу багатьох закордонних теорій та моделей, присвячених різноспрямованим проблемам мотивації як змістовних, так і процесуальних: піраміда потреб А. Маслоу, теорія ERG К. Альфреда, двофакторна модель Ф. Герцберга, теорія очікувань В. Врума, теорія потреб Д. МакКлелланда-Дж. Аткинсона, інтегральна модель Портера-Лоулера, теорія посилення мотивації Б. Скінера, теорії навчання Е. Толмена, Р. Мюррея та інших[7].Проведений аналіз наукової літератури показує, що в сучасній науковій літературі немає єдності у визначенні поняття «мотивація».

Спираючись на роботи М. Мескона, можна визначити мотивацію, як процес спонукання себе та інших до діяльності для досягнення особистих цілей чи цілей колективу [24].

Ж. Годфруа визначає мотивацію, як сукупність чинників, що спрямовують та підтримують, тобто визначають людську поведінку [3, с. 5].

У психологічній літературі мотивація сприймається як спонукання, що викликає активність організму і визначає спрямованість цієї самої активності. Під мотивацією розуміється внутрішній стан організму, який спонукає людину поводитися певним чином.

Під «мотивацією» розуміють кілька психологічних явищ, а саме:

- 1) сукупність причин або систему чинників, що спрямовують людину до виконання певних дій чи бездіяльності, спонукають до активності;
- 2) усвідомлене використання цілої системи збудників для активізації діяльності;
- 3) процес розгортання системи збудників, що відбувається в структурі відповідної діяльності [2, с. 34].

Відсутність єдності у визначенні поняття «мотивація» може свідчити про багатозначність та складність мотивації, а також про різнобічність аспектів цього питання.

Поняття мотиву та мотивації є найзагальнішими, основними серед усіх

понять для опису та пояснення спонукальних моментів у поведінці людини. Ці поняття містять уявлення про потреби, інтереси, цілі, наміри, прагнення, спонукання, які є в людини.

Мотивація, як процес зміни станів та відносин особистості ґрунтується на мотивах. Існують різні підходи до розуміння мотивів. Мотив сприймається як мета, як потреба, як намір, як стійка властивість особистості, як спонукання.

У низці наукових праць поняття «мотив» розглядається лише, як інтелектуальний продукт мозкової діяльності. Наприклад, Х. Хекхаузен вважає мотив гіпотетичною конструкцією. «...Принципова складність у тому, що мотив і мотивація (чи його еквіваленти) безпосередньо не спостерігаються і цим недоступні безпосередньому пізнанню. Як пояснювальні поняття вони є гіпотетичними конструктами. Необхідно емпірично довести, що використання цих конструктів є плідним. І тому потрібні спеціальні методологічні причини та експериментальні побудови» [13, с. 156].

Більшість дослідників сходяться на думці, що найчастіше мотив – це або спонукання, або мета (предмет), або намір, або потреба, або властивість особистості чи її стан.

Таким чином, основним трактуванням поняття «мотивація» в нашому дослідженні приймаємо наступне: мотивація – багатовимірна категорія, що включає систему чинників, основними з яких є мотиви, потреби й цілі.

У механізмі розвитку мотивації виділяють 4 можливі фази:

I фаза – актуалізуюча – супроводжується зростанням емоційної напруженості, бажанням щось зробити, прагненням до активності, що носить неспрямований характер;

II фаза – пошукова – передбачає пошук об'єкта, який міг би задовольнити потребу, яка на цій стадії може трансформуватися в мотив;

III фаза – інструментальна – суб'єкт робить деякі конкретні дії, створені для досягнення мети, що в кінцевому результаті передбачає задоволення

потреби;

IV фаза – завершальна – пов’язана з моментом задоволення своєї потреби та характеризується зниженням емоційної напруженості та розслабленням[16].

Внутрішнім аспектом мотивації є потреба. При розгляді структури мотивації звернемося до ієрархії людських потреб за А. Маслоу (рис. 1.4) [18].

На чолі ієрархії потреб людини з ідей А. Маслоу, лежить потреба в самоактуалізації. Причому ця потреба набуває значення лише тоді, коли всі попередні щаблі реалізовані. До поняття «потреба в самоактуалізації» ми включаємо реалізацію цілей, здібностей та загалом розвиток особистості. І спирається цей ступінь на попередні рівні.



Рис. 1.4. Піраміда (ієрархія) людських потреб (за А. Маслоу)

Психологи розрізняють зовнішню та внутрішню мотивацію. Взаємодія внутрішніх, зовнішніх та особистих джерел мотивації впливає на характер діяльності особистості та її результати. Відсутність одного з джерел призводить до переструктурування системи мотивів або їхньої деформації.

Отже, аналіз наукової літератури дав змогу окреслити коло понять, на

які спирається наше дослідження. Ми розкрили суть понять «мотив» і «мотивація», виявили важливість розвитку мотивації особистості. Під мотивацією ми розуміємо формування мотиву, система мотивів, сукупність їх структур.

Висновки до першого розділу

У першому розділі розкрито темпераментні властивості та мотиваційна спрямованість особистості. На основі аналізу наукової літератури з проблеми дослідження було визначено, що в процесі дослідження темпераменту, як властивості особистості, різними дослідниками було висунуто різні теорії, які аналізували цю властивість як з біологічного, так і з психологічного погляду.

Дослідники виділяли різні критерії та властивості темпераменту, які характерні для певного його типу: активність, емоційність і соціабельність; екстраверсія-інтроверсія; задоволення-невдоволення тощо. Найчастіше користуються наступною типологією темпераменту: сангвінік, холерик, меланхолік і флегматик.

Теоретичний аналіз психологічної літератури дав можливість нам визначити мотивацію як провідний компонент діяльності особистості. Взаємодія внутрішніх, зовнішніх та особистих джерел мотивації впливає на характер діяльності та її результати. Відсутність одного з джерел призводить до переструктурування системи мотивів або їхньої деформації.

РОЗДІЛ 2. ЕМПІРИЧНЕ ДОСЛІДЖЕННЯ ОСОБЛИВОСТЕЙ ВЗАЄМОЗВ'ЯЗКУ ТЕМПЕРАМЕНТНИХ ВЛАСТИВОСТЕЙ ТА МОТИВАЦІЙНОЇ СПРЯМОВАНОСТІ ОСОБИСТОСТІ

2.1. Організація і методи емпіричного дослідження особливостей взаємозв'язку темпераментних властивостей та мотиваційної спрямованості особистості

Теоретичне вивчення проблеми дослідження визначило необхідність проведення емпіричного дослідження.

У дослідженні брали участь студенти Харківської державної академії культури в кількості 40 осіб.

Мета дослідження – визначити особливості взаємозв'язку темпераментних властивостей та мотиваційної спрямованості особистості.

Для досягнення мети необхідно виконати наступні завдання дослідження:

1. Підібрати діагностичні методики для визначення темпераментних властивостей та мотиваційної спрямованості особистості.
2. Провести діагностичне дослідження темпераментних властивостей та мотиваційної спрямованості особистості.
3. Проаналізувати результати діагностичного дослідження темпераментних властивостей та мотиваційної спрямованості особистості.
4. Визначити особливості взаємозв'язку темпераментних властивостей та мотиваційної спрямованості особистості.

Емпіричне дослідження проходило у три етапи:

- 1) на першому етапі було підібрано діагностичні методики та визначено діагностичний інструментарій;
- 2) на другому етапі емпіричного дослідження було проведено діагностику темпераментних властивостей та мотиваційної спрямованості особистості;

3) на третьому етапі дослідження було проаналізовано отримані результати та визначено особливості взаємозв'язку темпераментних властивостей та мотиваційної спрямованості особистості.

Для діагностики темпераментних властивостей та мотиваційної спрямованості особистості було використано такі методики:

1. Тест-опитувальник Г. Айзенка ЕРІ, спрямований на дослідження особливостей темпераменту.
2. Методика мотивації до успіху Т. Елерса.
3. Шкала академічної мотивації (на основі шкали академічної мотивації Валлеранда).

Тест-опитувальник Г. Айзенка ЕРІ (Eysenck Personality Inventory). Особистісний опитувальник Г. Айзенка був опублікований автором у 1963 році, нині він є досить популярним серед психологів. Опитувальник складається із 57 запитань. Із них, 24 запитання стосуються емоційної стабільності-нестабільності (нейротизм), 9 запитань призначені для визначення щирості відповідей досліджуваного.

Мета методки – визначення особистісних параметрів, нейротизму та екстраверсії-інтраверсії, на основі яких визначається тип темпераменту.

Для екстравертів характерна комунікабельність, гручкість поведінки, імпульсивність. Для інтровертів навпаки – замкнутість, труднощі в адаптації, схильність до самоаналізу, соціальна пасивність.

Нейротизм описує властивості особистості з погляду емоційної стійкості, тривожності та рівня самоповаги. Цей чинник утворює шкалу, на якій, з одного боку, знаходяться люди надзвичайно стійкі, адаптовані, а з іншого – досить нервові, емоційно нестійкі, погано адаптовані. Деякі можуть бути розміщеними по центру.

Крім того, на основі дослідження шкал екстраверсія-інтроверсія та нейротизму можна визначити переважаючий тип темпераменту особистості:

- меланхолік (неврівноважений, інертний, слабкий);
- сангвінік (рухливий, сильний, врівноважений);

- флегматик (інертний, сильний, врівноважений);
- холерик (рухливий, сильний, нерівноважений).

Для кожної особистості характерна наявність усіх типів темпераменту, але віднести людину до того чи іншого типу можна за визначенням домінуючого типу темпераменту.

Методика мотивації до успіху Т. Елерса. При діагностиці особистості, виявлення її мотивації до успіху, Елерс керувався наступним: особистість, у якій мотивація до успіху має переважне значення, віддає перевагу низькій, або середній або рівень ризику. Високим ступенем ризику для неї характерно уникати. При достатньо сильній мотивації до успіху, надії на успіх зазвичай скромніші, ніж при слабкій мотивації до успіху, проте, зрозуміло, такі люди працюють дуже багато для досягнення кращих результатів та цілеспрямовано прагнуть успіху.

За допомогою цього опитувальника можна діагностувати мотиваційну спрямованість особистості на досягнення успіху.

Опитувальник складається із 41 твердження, на які досліджуваному потрібно дати одне із двох варіантів відповідей «так» чи «ні». Ступінь вираженості мотивації до успіху оцінюється кількістю балів, що збігаються з ключем.

Шкала академічної мотивації (на основі шкали академічної мотивації Валлеранда). Цей тест мотивації призначений для визначення виразності та типу мотивації до навчальної діяльності. Його потрібно проводити фронтально з групою студентів. Для його проведення треба роздати бланки та прочитати інструкцію.

Методика діагностики мотивації діагностує сім шкал. Бали складаються окремо за шкалами мотивації. Що більше балів, то яскравіше виражений конкретний тип мотивації.

Пізнавальна мотивація (питання 1, 8, 15, 22). Шкала оцінює прагнення дізнаватися нове, зрозуміти предмет, що вивчається, супроводжується переживанням інтересу і задоволення в процесі пізнання.

Мотивація досягнення (питання 2, 9, 16, 23). Оцінює прагнення досягати максимально високих результатів, відчувати задоволення при розв'язанні важких завдань.

Мотивація саморозвитку (питання 3, 10, 17, 24). Визначає виразність прагнення розвитку своїх здібностей у навчанні, досягнення відчуття майстерності і компетентності.

Мотивація самоповаги (питання 4, 11, 18, 25). Оцінює бажання вчитися заради відчуття власної значущості та підвищення самооцінки за рахунок досягнень у навчанні.

Інтроєцьована мотивація (питання 5, 12, 19, 26). Оцінює спонукання до навчання, зумовлене відчуттям сорому та почуттям обов'язку перед собою чи іншими людьми.

Екстернальна мотивація (питання 6, 13, 20, 27). Оцінює, чи є дотримання вимог соціуму основним мотивом до навчання. Потреба автономії в такій ситуації максимально фруструється.

Амотивація (питання 7, 14, 21, 28). Оцінює наявність відсутності інтересу та свідомості навчальної діяльності.

Для визначення взаємозв'язку між типом темпераменту та мотивацією особистості було використано коефіцієнт кореляції К. Пірсона.

2.2. Аналіз результатів емпіричного дослідження темпераментних властивостей та мотиваційної спрямованості особистості

Результати дослідження за опитувальником Г. Айзенка ЕРІ представлено в табл. 2.1.

Таблиця 2.1

Результати дослідження за методикою Г. Айзенка

Шкала методики	%	К-сть
Екстраверсія	72,5	29
Інтроверсія	27,5	11
Нейротизм	80	32
Емоційна стабільність	20	8

Емоційна стабільність характерна для зовсім невеликої кількості респондентів – 20%. Для більшості досліджуваних характерний нейротизм – 80%. Серед досліджуваних 72,5% екстравертів, для них характерна комунікабельність, гнучкість поведінки, імпульсивність. Інтровертів виявили 27,5% їм притаманна замкнутість, труднощі в адаптації, схильність до самоаналізу, соціальна пасивність. Більш наочно результати дослідження представлено на рис. 2.1.

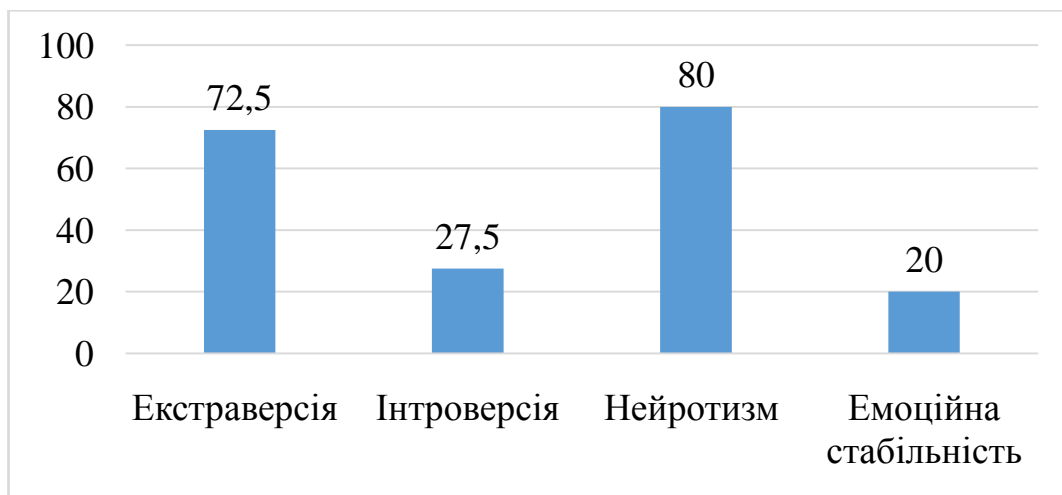


Рис. 2.1. Діаграма результатів дослідження за методикою Г. Айзенка, %

За результатами дослідження за методикою Г. Айзенка було також визначено типи темпераменту особистості. Результати дослідження типів темпераменту представлено на рис. 2.2.

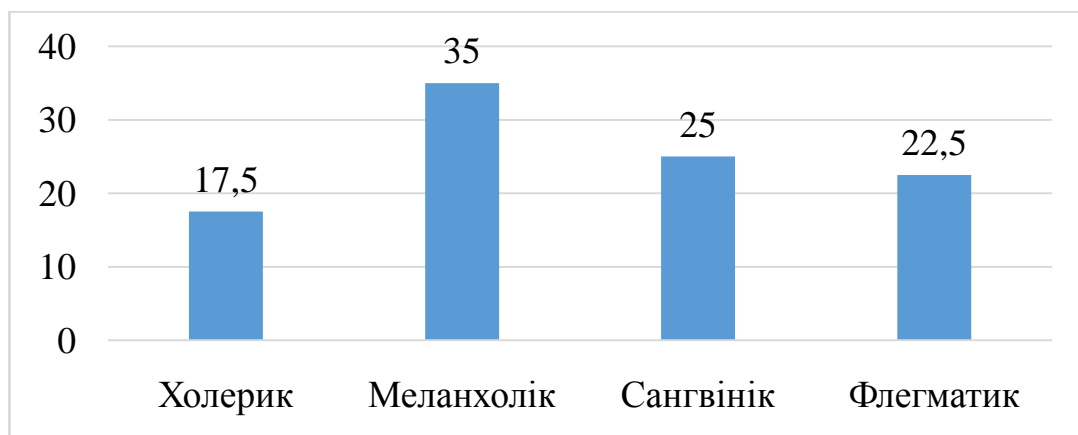


Рис. 2.2. Типи темпераменту досліджуваних

Серед досліджуваних респондентів 17,5% холериків. Для них характерний високий рівень психічної активності, енергійність дій, швидкість, різкість. Але люди із цим типом темпераменту схильні до швидкої зміни настрою, можуть бути агресивними, емоційними, запальними, нетерплячими. Іноді холерики мають труднощі з контролем емоцій.

35% досліджуваних є меланхоліками. Вони характеризуються низькою психічною активністю, повільністю, швидкою стомлюваністю. Також вони є досить чуйними, іноді тривожними. У деяких випадках вони стають замкненими, вразливими, відчуженими.

25% респондентів – сангвініки. Вони мають високу психічну активність, швидке мовлення, цілеспрямовані та працьовиті, комунікабельні. Емоції переважно позитивні, але швидко змінюються. Легко сприймають невдачі.

22,5% респондентів – флегматики. Для них характерний низький рівень психічної активності. Швидко перемикаються з одного виду діяльності на інший. За несприятливих умов мають схильність до виконання одноманітних дій.

Таким чином, серед досліджуваних переважає меланхолічний тип темпераменту.

Методика мотивації до успіху Т. Елерса. Результати діагностики за цією методикою представлені на рис. 2.3.

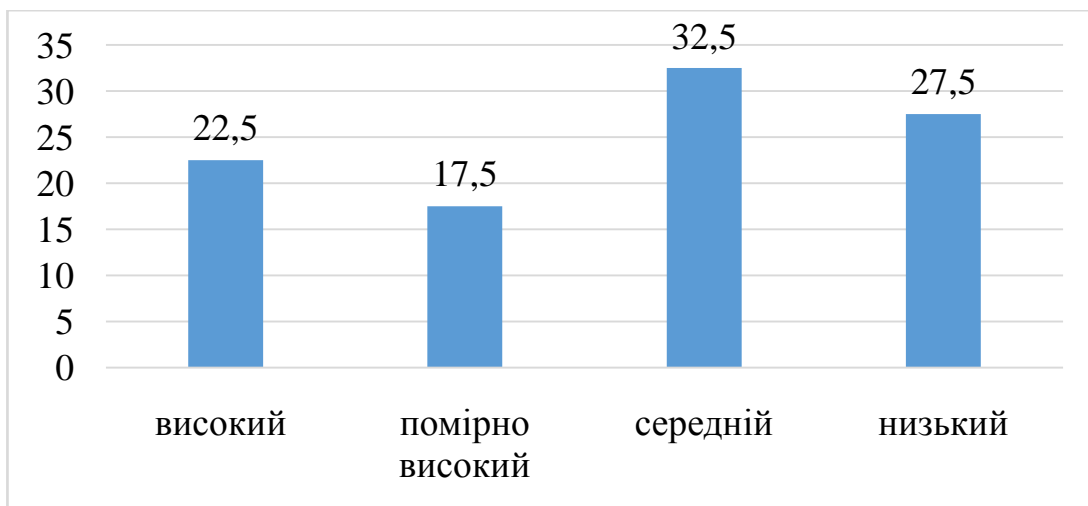


Рис. 2.3. Результати діагностики мотивації до успіху за Т. Елерсом

Високий рівень мотивації виявлено у 22,5% респондентів; 17,5% мають помірно високий рівень мотивації; 32,5% досліджуваних мають середній рівень та 27,5% – низький.

Шкала академічної мотивації (на основі шкали академічної мотивації Валлеранда). Результати представлено у табл. 2.2.

Таблиця 2.2

Результати академічної мотивації досліджуваних

Шкала мотивації	%	К-сть
Пізнавальна мотивація	20	8
Мотивація досягнення	12,5	5
Мотивація саморозвитку	12,5	5
Мотивація самоповаги	15	6
Інтросецьована мотивація	10	4
Екстернальна мотивація	15	6
Амотивація	15	6

Пізнавальна мотивація характерна для 20% досліджуваних. Вони характеризуються прагненням дізнаватися нове, зрозуміти предмет, що вивчається, супроводжується переживанням інтересу і задоволення в процесі пізнання.

Мотивація досягнення – 12,5%. Для респондентів характерне прагнення досягати максимально високих результатів, відчувати задоволення при розв'язанні важких завдань.

Мотивація саморозвитку – 12,5%. Визначає виразність прагнення розвитку своїх здібностей у навчанні, досягнення відчуття майстерності і компетентності.

Мотивація самоповаги – 15%. Характеризується бажанням вчитися заради відчуття власної значущості та підвищення самооцінки за рахунок досягнень у навчанні.

Інтросецьована мотивація – 10%. Ці респонденти мають мотиви до навчання, зумовлені відчуттям сорому та почуттям обов'язку перед собою чи

іншими людьми.

Екстернальна мотивація – 15%. Потреба автономії в таких респондентів максимально фруструється. Амотивація – 15%. Характеризуються ці досліджувані відсутністю інтересу та свідомості навчальної діяльності. Більш наочно результати за цією методикою представлені на рис. 2.4.

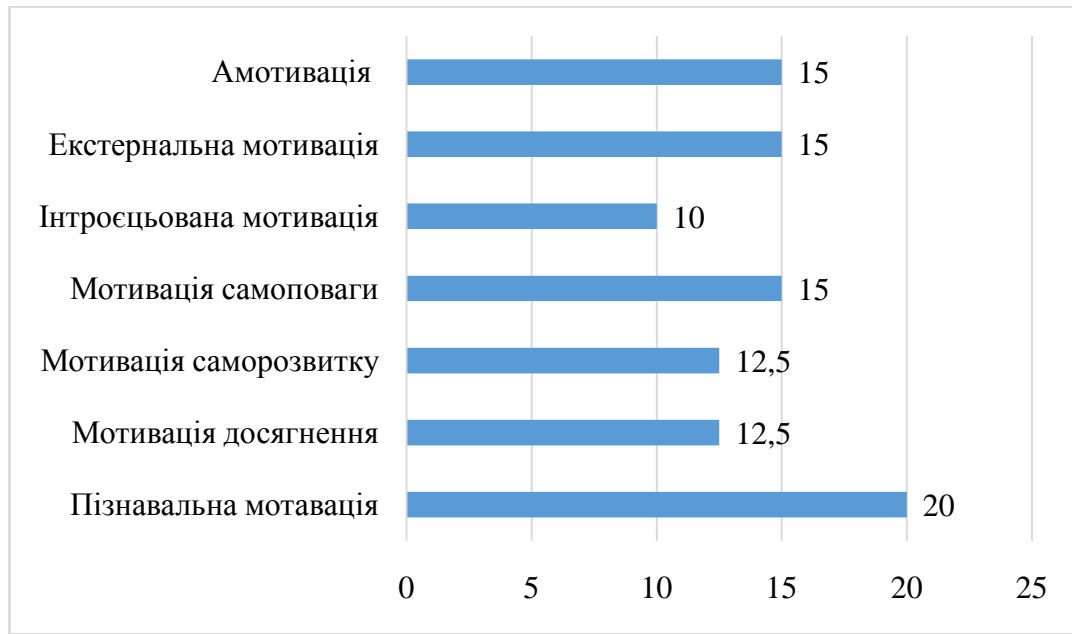


Рис. 2.4. Результати діагностики за шкалою академічної мотивації

Отже, у результаті дослідження було визначено, що більшість респондентів мають меланхолічний тип темпераменту. Також у процесі дослідження встановлено, що більшість респондентів мають середній і низький рівень мотивації досягнення успіху. За навчальною мотивацією встановлено переважання пізнавальної мотивації, але є й досліджувані, які характеризуються відсутністю мотивації до навчання.

2.3. Аналіз взаємозв'язку темпераментних властивостей та мотиваційної спрямованості особистості

Дослідження взаємозв'язку навчальної мотивації і мотивації досягнення має значення, оскільки ці параметри відіграють істотну роль ефективності навчання студентів. Метою нашого дослідження є

виявлення того, яким чином мотивація досягнення успіху та навчальна мотивація пов'язані з такими особистісними характеристиками, як екстраверсія та інтроверсія, які є рисами темпераменту. Для визначення взаємозв'язку було використано кореляційний аналіз К. Пірсона. Результати кореляційного аналізу наведено у табл. 2.3.

Таблиця 2.3

Взаємозв'язок мотиваційної спрямованості та темпераментних властивостей особистості

Шкала мотивації	екстраверсія	інтроверсія
Пізнавальна мотивація	0,723*	0,258***
Мотивація досягнення	0,551*	0,185***
Мотивація саморозвитку	0,563*	0,293***
Мотивація самоповаги	0,102***	****
Інтросюжетна мотивація	****	0,338***
Екстернальна мотивація	****	0,182***
Амотивація	****	0,521***
Мотивація досягнення успіху	0,596*	****

* – $p < 0,05$; ** – $p < 0,001$; *** – $p < 0,01$; **** – відсутність статистично значущого зв'язку.

Кореляційний аналіз результатів, отриманих досліджуваними студентами за методиками, використаними у дослідженні, показав наявність певних взаємозв'язків між шкалою мотивації та властивостями темпераменту.

За результатами табл. 2.3. екстраверсія корелює з пізнавальною мотивацією ($r=0,723$), мотивацією досягнення ($r=0,551$) та мотивацією саморозвитку ($r=0,563$). Це свідчить про те, що комунікабельні, імпульсивні екстраверти мають мотиви дізнаватися нове, досягати максимально високих результатів, досягнення відчуття майстерності і компетентності.

Також було визначено взаємозв'язок між екстраверсією та мотивацією досягнення успіху ($r=0,596$). Що свідчить про прагнення цих осіб досягати високих результатів у задуманому, ставити перед собою цілі.

На основі кореляційного аналізу виявлено, що інтроверсія має незначний взаємозв'язок з пізнавальною мотивацією ($r=0,258$), мотивацією

саморозвитку ($r=0,293$) та інтроєцьованою мотивацією ($r=0,338$). Що свідчить про те, що інтроверти через труднощі в адаптації, схильність до самоаналізу, соціальну пасивність мають значно нижчу мотивацію. За шкалою інтроверсія та амотивація виявлено сильний зв'язок, який засвідчує, що інтроверти не мають мотивації до навчання.

Таким чином, за допомогою кореляційного аналізу було встановлено, що такі властивості темпераменту, як екстраверсія, вони характеризуються наявністю позитивної мотивації до навчання та досягнення успіху. Для інтровертів переважає низька мотивація до навчання.

Висновки до другого розділу

У другому розділі представлено результати емпіричного дослідження взаємозв'язку темпераментних властивостей та мотиваційної спрямованості особистості.

У дослідженні брали участь студенти Харківської державної академії культури в кількості 40 осіб. Для діагностики темпераментних властивостей та мотиваційної спрямованості особистості було використано такі методики: тест-опитувальник Г. Айзенка ЕРІ, спрямований на дослідження особливостей темпераменту; методика мотивації до успіху Т. Елерса; шкала академічної мотивації (на основі шкали академічної мотивації Валлеранда). Для визначення взаємозв'язку між типом темпераменту та мотивацією особистості було використано коефіцієнт кореляції К. Пірсона.

У процесі дослідження було визначено, що більшість респондентів мають меланхолічний тип темпераменту. Також встановлено, що більшість респондентів мають середній і низький рівень мотивації досягнення успіху. За навчальною мотивацією встановлено переважання пізнавальної мотивації, але є й досліджувані, які характеризуються відсутністю мотивації до навчання.

За результатами кореляційного аналізу було встановлено, що екстраверсія корелює з пізнавальною мотивацією ($r=0,723$), мотивацією досягнення ($r=0,551$) та мотивацією саморозвитку ($r=0,563$). Інтроверсія має незначний взаємозв'язок з пізнавальною мотивацією ($r=0,258$), мотивацією саморозвитку ($r=0,293$) та інтроєцьованою мотивацією ($r=0,338$).

ВИСНОВКИ

На основі проведеного дослідження можна зробити такі висновки.

1. Здійснено аналіз проблеми темпераментних властивостей особистості в сучасній науковій літературі. У психологічній літературі темперамент трактують як сукупність типологічних властивостей особистості, що проявляється в динаміці її психологічних процесів: у швидкості та силі реакції, в емоційності. У процесі дослідження темпераменту виділено два важливі аспекти: біологічний та психологічний. Зазвичай виділяють чотири типи темпераменту: холерик, сангвінік, меланхолік, флегматик, для яких характерні різні темпераментні властивості, такі як екстраверсія-інтроверсія, нейротизм та ін.

2. Визначено особливості мотиваційної спрямованості особистості. Під мотивацією розуміється внутрішній стан організму, який спонукає людину поводитися певним чином. Поняття мотиву та мотивації є найзагальнішими, основними серед усіх понять для опису та пояснення спонукальних моментів у поведінці людини. Ці поняття включають уявлення про потреби, інтереси, цілі, наміри, прагнення, спонукання, які є в людини. Мотивація, як процес зміни станів та відносин особистості ґрунтується на мотивах. Існують різні підходи до розуміння мотивів. Мотив сприймається як мета, як потреба, як намір, як стійка властивість особистості, як спонукання.

3. Емпірично досліджено особливості взаємозв'язку темпераментних властивостей та мотиваційної спрямованості особистості. У дослідженні брали участь студенти Харківської державної академії культури в кількості 40 осіб. Емпіричне дослідження проходило у три етапи: на першому етапі було підібрано діагностичні методики та визначено діагностичний інструментарій; на другому етапі емпіричного дослідження було проведено діагностику темпераментних властивостей та мотиваційної спрямованості особистості; на третьому етапі дослідження було проаналізовано отримані результати та визначено особливості взаємозв'язку темпераментних

властивостей та мотиваційної спрямованості особистості.

Кореляційний аналіз результатів, отриманих досліджуваними студентами за методиками, використаними у дослідженні, показав наявність певних взаємозв'язків між шкалою мотивації та властивостями темпераменту. Екстраверсія корелює з пізнавальною мотивацією ($r=0,723$), мотивацією досягнення ($r=0,551$) та мотивацією саморозвитку ($r=0,563$). Також було визначено взаємозв'язок між екстраверсією та мотивацією досягнення успіху ($r=0,596$). Інтроверсія має незначний взаємозв'язок з пізнавальною мотивацією ($r=0,258$), мотивацією саморозвитку ($r=0,293$) та інтросцецьованою мотивацією ($r=0,338$).

Отже, на основі вищевикладеного матеріалу можна говорити про те, що мета досягнута, завдання виконані, гіпотезу підтверджено.

СПИСОК ВИКОРИСТАНИХ ДЖЕРЕЛ

1. Бондаревич С. М., Котляр Л. І., Шмалій А. В. Темперамент і характер в структурі особистості. In The VII International Science Conference «*Science, actual trends and perspectives of development*», November 01–03. Budapest : Hungary, 2021. P. 180–185.
2. Дзюбка Л. В. Мотивація навчальної діяльності як психологопедагогічна проблема. *Психодіагностика* : зб. наук. праць ДВНЗ «Переяслав-Хмельницький державн. пед. ун-тет імені Григорія Сковороди». Переяслав-Хмельницький : ПП «СКД», 2009. Вип. 4. С. 33–43.
3. Драганчук Т. Мотивація підлітків до навчання. *Біологія*. 2014. № 28–29. С. 2–7.
4. М'ясоїд П. А. Загальна психологія. Київ : Вища школа, 2004. 487 с.
5. Сергеєнкова О. П., Столярчук О. А., Коханова О. П., Пасєка О. В. Загальна психологія : навч. посіб. Київ : Центр учбової літератури, 2012. 296 с.
6. Хайдарі А. Р., Гуменюк О. Г. Особливості типів темпераменту. The XII International Scientific and Practical Conference «*Actual priorities of modern science, education and practice*», March 29 – April 01. Paris, France, 2022. P.755–757.
7. Яременко Л. Мотивація навчального процесу як педагогічна проблема. *Вища освіта України*. 2014. № 3. С. 69–74.
8. Akmal N. (2021). The role of temperament in human behavior. *Web of scientist: International scientific research journal*. 2021. № 2(05). P. 60–74.
9. Akmal N. Kinds of temperament of human beings. *Web of Scientist: International Scientific Research Journal*. 2022. № 3(1). P. 321–324.
10. Buss A.N., Plomin R., Willerman L. The inheritances of temperament. *J. of personality*. 1974. V.41. P. 513–515.
11. Cloninger C. R., Przybeck T. R., Svrakic D. M., Wetzel R. D. The

Temperament and Character Inventory (TCI): A guide to its development and use. Center for Psychobiology of Personality, St. Louis, MO, 1994. 168 p.

12. Gellhorn E. Neurophysiological basis of homeostasis. *Confin. Neurol. (Basel)*. 1968. V.30. P. 217–238.
13. Heckhausen J., Heckhausen H. Motivation und Entwicklung. Berlin, 2001. 488 p.
14. Heyman G. D., Gelman S. A. Beliefs about the origins of human psychological traits. *Developmental Psychology*. 2000. № 36 (5). P. 663–668.
15. Kagan J., Snidman N. The long shadow of temperament. Harvard University Press, 2009. 304 p.
16. Keller J. A. Grundlagen der Motivation. München, 1981. 444 p.
17. Kretschmer E. Körperbau und character. Berlin : Springer, 1921. 300 s.
18. Maslow A. H. Motivation and Personality. New York : Harper & Row Publishers, 1954. 399 p.
19. Rothbart M. K. Temperament, development, and personality. *Current directions in psychological science*. 2007. № 16(4). 207–212.
20. Strelau J. Temperament: A psychological perspective. Springer Science Business Media. New York : Kluwer Academic Publishers, 2002. P. 27–52.
21. Strelau J. Temperament. *Encyclopedia of personality and individual differences*. 2020. P. 5388–5407.
22. Strelau J., Zawadzki B. Activity as a temperament trait. *Handbook of temperament*. 2012. P. 83–104.
23. Thomas A., Chess S. (1977). *Temperament and development*. Brunner : Mazel. 1977. 270 p.
24. White R. W. Motivation reconsidered : the concept of competence. *Psychological Review*. 1959. № 66. P. 297–333.
25. Zwir I., Arnedo J., Del-Val C., Pulkki-Råback L., Konte B., Yang S. S., Cloninger C. R. Uncovering the complex genetics of human

temperament. *Molecular Psychiatry*. 2020. № 25(10). P. 2275–2294.

ДОДАТКИ

Додаток А

Програма розвитку мотивації

Мета програми – створення психолого-педагогічних умов розвитку мотиваційної спрямованості студентів.

Завдання програми:

- сприяти усвідомленню студентами власних особистісних якостей та розвитку професійно важливих якостей;
- сприяти усвідомленню студентами своєї індивідуальності та її розвитку;
- посилити внутрішню навчально-пізнавальну мотивацію;
- розвинути цілепокладання, що призводить до розуміння та прийняття сенсу навчальної діяльності, усвідомлення важливості навчання для власної особистості та майбутньої професійної діяльності;
- підвищити культуру розумової праці студентів;
- формувати позитивне ставлення до навчального процесу, до досягнення успіху.

Передбачуваний результат: підвищення навчальної мотивації завдяки зростанню внутрішніх мотивів: пізнавальних мотивів, збільшенню цінності та значущості навчання, прагнення до самовдосконалення, посилення мотивів досягнення та отримання задоволення від захоплюючого процесу навчання.

Методи роботи:

- бесіда;
- лекція;
- групова дискусія;
- метод «мозкового штурму»;
- ділова гра;

- рольова гра;
- вправи (в т.ч. медитативні).

Форма організації занять – групова.

Заняття включає 4 частини:

- організаційний момент;
- вступна частина (вітання, постановка цілей та завдань заняття);
- основна частина (лекція, бесіда, групова дискусія тощо);
- заключна частина (рефлексія заняття, прощання).

Тематичний план програми розвитку навчальної мотивації студентів

№	Тема, мета заняття	Зміст заняття
1	«Вітаю, це – Я». Мета: знайомство, встановлення контакту; створення атмосфери свободи та відкритості у групі; розвиток комунікативних умінь; мотивація на роботу у групі та самовизначення до мети та завдань роботи у групі.	Вітання. Вправа «Моє ім'я – мій характер». «Правила групи». Вправа «Я тебе розумію». Вправа «За що мене лають». Вправа «Маленькому – захист» Домашнє завдання. Рефлексія заняття.
2	«Хто я?». Мета: пізнання себе, саморозкриття учасників, визначення власних сильних сторін, визначення якостей, які хотілося б виробити в собі.	Вітання. Вправа «Мої сильні сторони». Вправа: «Без маски». Вправа «Малюнок себе». Рефлексія заняття.
3	«Я очима групи». Мета: активізація самопізнання, вдосконалення саморозуміння, усвідомлення відмінності власної думки людини про саму себе та враження, яке вона справляє на оточуючих.	Вітання. Вправа «Який він?». Вправа «Ідеальна людина». Вправа «Я своїми очима та очима інших». Домашнє завдання. Рефлексія заняття.
4	«Я, ти, ми – індивідуальності». Мета: розвиток уявлення про унікальність та неповторність кожної людини, усвідомлення особливості своєї індивідуальності та її розвиток.	Вітання. Вправа «Моя самооцінка». Вправа «Самооцінка». Гра «Ярмарок достоїнств». Вправа «Постав бал емоції». Домашнє завдання. Рефлексія заняття.
5	«Мотиви навчання». Мета: формування інтересу до занять, розвиток інтересу до самопізнання та рефлексії	Вітання. Що таке навчальна мотивація. Інформаційна частина заняття. Мої мотиви навчання. Рефлексія заняття
6	«Значущість навчання». Мета:	Вітання. Розминка. Вправа на

	підвищення значущості навчання, посилення мотивації до занять у цій групі, підвищення цінності та значущості навчання, підвищення внутрішньої навчальної мотивації, зниження емоційної напруженості.	закріплення попереднього матеріалу. Божевільні іспити. Мої цінності. Острів скарбів. Суд над навчанням. Вправи на зворотний зв'язок. Рефлексія заняття.
7	«Активатори мотивації». Мета: навчання навичкам управління своїми мотивами, здобуття знань про природу тих чи інших мотивів, навчання навичкам управління своїми навчальними мотивами, пробудження та активізація самосвідомості, посилення внутрішньої мотивації.	Привітання. Розминка. Контролери чи активатори мотивації. Інформаційна частина. Життя без навчальних мотивів. Домашнє завдання. Анкета зворотного зв'язку.
8	«Будильник». Мета: зміцнення впевненості у своїх силах, підвищення самооцінки, навчання способів активації власної мотивації.	Вітання. Розминка. Перевірка домашнього завдання «Виклик». Моніторинг своєї актуальної мотивації. Стратегії досягнення успіху. Лист самому собі. Я досягну своєї мети. Промені сонця. Рефлексія заняття.
9	«Мотивація досягнення». Мета: розвиток мотивації досягнення успіху, навчання вмінню досягати успіху, зняття страху перед невдачами, формування адекватної самооцінки, набуття емоційного комфорту, навчання вмінню ставити собі реалістичні цілі, підтримання атмосфери довіри групи.	Привітання. Розминка. Вправа на закріплення пройденого. «Що таке успіх та невдача. Що потрібно для того, щоб досягти успіху в групі». Стратегії досягнення успіху. Мій досвід. Казка про успішного студента. Пропуск. Чарівна пігулка. Рефлексія заняття.
10	Заключне заняття. Мета: закріплення результатів, посилення бажання навчатися, посилення мотивації розвивати особистість та самопізнання, розвиток самосвідомості, коригування ціннісної системи, оцінка ефективності проведених занять, оцінювання навчальної мотивації на виході, обговорення результатів спільної роботи, підбиття підсумків, підтримка настрою на подальшу самостійну роботу.	Вітання. Розминка. Вправа на закріплення попереднього матеріалу «Пиріг». Два кораблі. Діагностика мотивів навчання студентів. Валіза. Вправа на зворотний зв'язок у групі «Так!»

