

ХАРКІВСЬКА ДЕРЖАВНА АКАДЕМІЯ КУЛЬТУРИ

Кафедра психології та педагогіки

ЕКСПЕРИМЕНТАЛЬНА ПСИХОЛОГІЯ

(шифр і назва навчальної дисципліни)

Робочий зошит з дисципліни

перший (бакалаврський) рівень

(назва рівня вищої освіти)

галузь знань 05 Соціальні та поведінкові науки

(шифр та назва галузі знань)

спеціальність 053 Психологія

(код і назва спеціальності)

освітня програма Психологія

(назва освітньої програми)

кваліфікація бакалавр психології

Большакова А.М. Експериментальна психологія: Робочий зошит. Харків : ХДАК, 2019. 82 с.

Рецензент:

доктор психологічних наук, професор, завідувач кафедри соціології та психології факультету № 6 Харківського національного університету внутрішніх справ

О.О. Євдокімова

Рекомендовано до друку Вченою радою ХДАК
Протокол № від 2019 р.

© ХДАК 2019 рік
© Большакова А.М., 2019 рік

ЗМІСТ

РОЗДІЛ 1. ЗАГАЛЬНІ ПРОБЛЕМИ ПЛАНУВАННЯ ПСИХОЛОГІЧНИХ ДОСЛІДЖЕНЬ	4
Тема 1. Розробка ідеї психологічного дослідження. Пошук наукової проблеми.....	4
Тема 2. Етика психологічного дослідження.....	9
Тема 3. Наукове дослідження у психології. Поняття та види наукових досліджень.....	13
Тема 4. Основні атрибути наукового дослідження.....	16
Тема 5. Методологія сучасної наукової психології.....	26
Тема 6. Структура та логіка психологічного дослідження.....	31
РОЗДІЛ 2. РЕАЛІЗАЦІЯ ПСИХОЛОГІЧНОГО ДОСЛІДЖЕННЯ	34
Тема 7. Загальне уявлення про експериментальне дослідження.....	34
Тема 8. Класичні експериментальні плани у психологічних дослідженнях.....	41
Тема 9. Доекспериментальні плани у психологічних дослідженнях.....	44
Тема 10. Квазіекспериментальні дослідження у психології. «Експериментальні» плани ex-post-facto.....	48
Тема 11. Кореляційні психологічні дослідження.....	51
Тема 12. Психологічні фактори помилок у психологічних дослідженнях.....	59
Тема 13. Забезпечення надійності та валідності психологічного дослідження..	63
Тема 14. Специфіка уферjdbнаукових досліджень у різних галузях психологічного знання.....	66
Тема 15. Оформлення та представлення результатів наукового психологічного дослідження.....	78
ПІДСУМКОВЕ ЗАВДАННЯ	82
СПИСОК ЛІТЕРАТУРИ	Ошибка! Закладка не определена.

РОЗДІЛ 1. ЗАГАЛЬНІ ПРОБЛЕМИ ПЛАНУВАННЯ ПСИХОЛОГІЧНИХ ДОСЛІДЖЕНЬ

ТЕМА 1. РОЗРОБКА ІДЕЇ ПСИХОЛОГІЧНОГО ДОСЛІДЖЕННЯ. ПОШУК НАУКОВОЇ ПРОБЛЕМИ

Теоретичне обґрунтування 1

«Наука – сфера людської діяльності, результатом якої є нове знання про дійсність, що відповідає критерію істини»¹

Початком наукового дослідження є постановка проблеми. *Наукова проблема* – явна суперечливість між потребою науки та практики у певному знанні та його нестачею. Етапи породження проблеми:

- виявлення нестачі у науковому знанні про реальність;
- описання проблеми на рівні питання буденною мовою;
- формулювання проблеми у термінах наукової дисципліни.

«Алгоритми» виявлення наукових проблем:

Алгоритми	Нестача у науковому знанні
Існування	Щодо того, чи можна виділити та описати у психічній діяльності людини існування певного психічного явища: властивості, якості, процесу, функції, стану.....
Порівняння	Щодо подібностей та розбіжностей між певними психічними явищами, соціальними групами
Взаємозв'язку	Щодо наявності прямого або оберненого взаємозв'язку між рівнем розвитку (прояву) психічних феноменів
Динаміки	Щодо особливостей динаміки певного психічного явища у часі (механізми, фактори, умови формування та/ або розвитку; зміст етапів формування та/ або розвитку....)
Структури	Щодо можливості виділення у певному психічному явищі окремих взаємопов'язаних елементів
Типології	Щодо можливості побудови особистісної типології на основі вивчення особливостей певного психічного феномену
Впливу	Щодо існування причинно-наслідкових взаємозв'язків між двома та більше психічними феноменами
Функцій	Щодо функцій, виконуваних певних психічним феноменом у розвитку психіки людини або її окремих сфер

¹ Дружинин В.Н. Экспериментальная психология. СПб.: Питер, 2012. С 11.

Завдання 1.1

Наведіть приклад виявлення наукової проблеми за алгоритмом «існування»:

Нестача	
Питання буденною мовою	
Проблема у наукових термінах психології	

Завдання 1.2

Наведіть приклад виявлення наукової проблеми за алгоритмом «порівняння»:

Нестача	
Питання буденною мовою	
Проблема у наукових термінах психології	

Завдання 1.3

Наведіть приклад виявлення наукової проблеми за алгоритмом «взаємозв'язку»:

Нестача	
Питання буденною мовою	
Проблема у наукових термінах психології	

Завдання 1.4

Наведіть приклад виявлення наукової проблеми за алгоритмом «динаміки»:

Нестача	
Питання буденною мовою	
Проблема у наукових термінах психології	

Завдання 1.5

Наведіть приклад виявлення наукової проблеми за алгоритмом «структури»:

Нестача	
Питання буденною мовою	
Проблема у наукових термінах психології	

Завдання 1.6

Наведіть приклад виявлення наукової проблеми за алгоритмом «типології»:

Нестача	
Питання буденною мовою	
Проблема у наукових термінах психології	

Завдання 1.7

Наведіть приклад виявлення наукової проблеми за алгоритмом «впливу»:

Нестача	
Питання буденною мовою	
Проблема у наукових термінах психології	

Завдання 1.8

Наведіть приклад виявлення наукової проблеми за алгоритмом «функції»:

Нестача	
Питання буденною мовою	
Проблема у наукових термінах психології	

ТЕМА 2. ЕТИКА ПСИХОЛОГІЧНОГО ДОСЛІДЖЕННЯ

Теоретичне обґрунтування 1

Етика психологічного дослідження вимагає, щоб після прийняття рішення про проведення дослідження, психолог здійснював свої задуми з повагою до людей, що беруть в них участь, і з турботою про їх гідність і благополуччя.

Етичні принципи психологічного дослідження конкретизують вимоги щодо правил професійної поведінки дослідника під час планування, реалізації та оприлюднення результатів наукового дослідження.

Завдання 1.1

Охарактеризуйте основні етичні принципи проведення досліджень із залученням людей.

Література:

Бочелюк В.Й. Методика та організація наукових досліджень з психології. Київ : ЦНЛ, 2018. 306 с.

Галян І., Галян О. Експериментальна психологія. Київ : Академія, 2012. 400 с.

Горбунова В. Експериментальна психологія в схемах і таблицях. Київ : Професіонал, 2017. 208 с.

Максименко С., Носенко Е. Експериментальна психологія. Київ : ЦНЛ, 2019. 360 с.

1.

2.

3.

4.

5.

6.

7.

8.

9.

10.

Завдання 1.2

Сформулюйте своє уявлення щодо «користі» дотримання етичних принципів психологічного дослідження.

для учасників дослідження:

для науки:

для самого дослідника:

Теоретичне обґрунтування 2

Дотримання етичних норм психологічного дослідження передбачає не тільки відповідне ставлення до людей, які беруть у ньому участь, алей чесну та сумлінну позицію щодо авторства, коректності та точності оприлюднених наукових результатів.



Завдання 2.1

Надайте визначення різним видам наукового шахрайства:

Література: Горбунова Н.В. Экспериментальная психология в схемах и таблицах. Ростов-на-Дону: Феникс, 2005. С. 39.

Фабрикація результатів	
Фальсифікація результатів	
Плагіат	

² Горбунова Н.В. Экспериментальная психология в схемах и таблицах. Ростов-на-Дону: Феникс, 2005. С. 39.

Завдання 2.2

Визначте основні вимоги щодо публікації результатів наукових досліджень за Кодексом професійної етики та практики Американської психологічної асоціації.

Література:

Бочелюк В.Й. Методика та організація наукових досліджень з психології. Київ : ЦНЛ, 2018. 306 с.

Галян І., Галян О. Експериментальна психологія. Київ : Академія, 2012. 400 с.

Горбунова В. Експериментальна психологія в схемах і таблицях. Київ : Професіонал, 2017. 208 с.

Максименко С., Носенко Е. Експериментальна психологія. Київ : ЦНЛ, 2019. 360 с.

Щодо публікації результатів:

Щодо плагіату:

Щодо авторства публікацій:

Щодо публікації результатів вдруге:

Щодо поширення дослідницьких даних:

ТЕМА 3. НАУКОВЕ ДОСЛІДЖЕННЯ У ПСИХОЛОГІЇ. ПОНЯТТЯ ТА ВИДИ НАУКОВИХ ДОСЛІДЖЕНЬ

Теоретичне обґрунтування 1

«Наука – сфера людської діяльності, результатом якої є нове знання про дійсність, що відповідає критерію істини».

Результат наукової діяльності – описання реальності, пояснення, передбачення процесів та явищ дійсності, що виражаються у вигляді тексту, схеми, графічної залежності, таблиці, формули та ін.

За мірою просування від емпіричності до теоретичності наукового знання, можна виділити такі *види наукових результатів*: одиничний факт, емпіричне узагальнення, модель, закономірність, закон, теорія.

Завдання 1.1

Надайте визначення різних видів наукових результатів.

Результат	Визначення
одиничний факт	
емпіричне узагальнення	
модель	
закономірність	
закон	
теорія	

Теоретичне обґрунтування 2

Усі дослідження у сучасній психологічній науці діляться на дві групи: *теоретичні* і *емпіричні*. Серед теоретичних та емпіричних досліджень за різними ознаками відрізняють декілька типів:

- за *характером* відрізняють фундаментальні та прикладні дослідження;
- за критерієм *залучення* теоретико-методологічної бази однієї чи декількох наук відрізняють монодисциплінарні та міждисциплінарні дослідження;
- за *масштабом охоплення* реальності відрізняють комплексні та однофакторні дослідження;
- за метою та мірою *новизни* отриманих результатів можна виділити пошукові, критичні дослідження та дослідження, що уточнюють та відтворюють.

Завдання 2.1

Надайте характеристику та наведіть приклади тем наукових досліджень різних видів.

Література:

Бочелюк В.Й. Методика та організація наукових досліджень з психології. Київ : ЦНЛ, 2018. 306 с.

Галян І., Галян О. Експериментальна психологія. Київ : Академія, 2012. 400 с.

Горбунова В. Експериментальна психологія в схемах і таблицях. Київ : Професіонал, 2017. 208 с.

Максименко С., Носенко Е. Експериментальна психологія. Київ : ЦНЛ, 2019. 360 с.

Тип дослідження	Характеристика	Тема
<i>Теоретичне</i>		
<i>Емпіричне</i>		

За характером:

Тип дослідження	Характеристика	Тема
<i>Фундаментальне</i>		

<i>Прикладне</i>		
------------------	--	--

Залучення наук:

Тип дослідження	Характеристика	Тема
<i>Монодисциплінарне</i>		
<i>Міждисциплінарне</i>		

Масштаб охоплення:

Тип дослідження	Характеристика	Тема
<i>Комплексне</i>		
<i>Однофакторне</i>		

ТЕМА 4. ОСНОВНІ АТРИБУТИ НАУКОВОГО ДОСЛІДЖЕННЯ

Теоретичне обґрунтування 1

Основні атрибути наукового дослідження: актуальність, проблема, об'єкт, предмет, мета, завдання, гіпотеза та методологічна основа дослідження.

Актуальність дослідження визначається:

1. важливістю теми роботи для розробки якої-небудь теоретичної проблеми або рішення практичних завдань;

2. необхідністю її вивчення на підставі аналізу стану області досліджень (і виведення, що вже зроблене в науці в цьому напрямі і що залишилося нерозкритим).

Завдання 1.1

Обґрунтуйте перший параметр актуальності дослідження за наведеними темами.

Психологічні детермінанти розвитку комунікативних здібностей студентів-психологів

Соціально-психологічні фактори агресивної поведінки підлітків

Розвиток креативного мислення студентів під час навчання у вузі

Формування мотиваційного включення студентів у навчальну діяльність

Власний варіант

Тема:

Актуальність

Теоретичне обґрунтування 2

Після визначення проблеми визначають об'єкт та предмет дослідження.

Об'єкт дослідження – процес або явище, що породжує проблемну ситуацію і обирається для вивчення.

Предмет (міститься у межах об'єкту) є конкретизацією досліджуваної проблемної області.

Об'єкт і предмет дослідження як категорії наукового процесу співвідносяться між собою як загальне та окреме – в об'єкті виділяється його частина, яка є предметом дослідження, саме на нього спрямована основна увага.

На основі сформульованої проблеми, визначення об'єкту і предмета дослідження встановлюється його мета.

Мета дослідження – це уявлення про результат, про те, що має бути досягнуто у ході дослідження. В якості мети дослідження в узагальненому стислому вигляді формулюють той науковий результат, який має бути отриманий.

За формулюванням мети йде визначення *завдань* дослідження, які є описом етапів (проміжних результатів) її досягнення.

Завдання 2.1

Сформулюйте об'єкт, предмет, мету та завдання дослідження за наведеними темами.

Розвиток ментальної моделі світу в ранній юності засобами Інтернет-середовища

Об'єкт:

Предмет:

Мета:

Завдання:

- 1.
- 2.
- 3.
- 4.
- 5.

Стратегії подолання старшокласниками проявів агресії однолітків у міжособистісній взаємодії

Об'єкт:

Предмет:

Мета:

Завдання:

- 1.
- 2.
- 3.
- 4.
- 5.

Психологічні особливості ставлення майбутніх учителів до екологовиховної діяльності"

Об'єкт:

Предмет:

Мета:

Завдання:

- 1.
- 2.
- 3.
- 4.
- 5.

Розвиток психологічної готовності студентської молоді до створення сім'ї

Об'єкт:

Предмет:

Мета:

Завдання:

- 1.
- 2.
- 3.
- 4.
- 5.

Психологічні особливості агресивної поведінки старшокласників та її корекція в процесі навчальної діяльності

Об'єкт:

Предмет:

Мета:

Завдання:

- 1.
- 2.

3.

4.

5.

Психологічні особливості статевої поведінки підлітків з різним рівнем інтелектуального розвитку

Об'єкт:

Предмет:

Мета:

Завдання:

1.

2.

3.

4.

5.

Психологічні особливості становлення стилю життя особистості в підлітковому і юнацькому віці.

Об'єкт:

Предмет:

Мета:

Завдання:

1.

2.

3.

4.

5.

Психологічні умови розвитку здібностей молодших школярів до словесної творчості

Об'єкт:

Предмет:

Мета:

Завдання:

1.

2.

3.

4.

5.

Психологічні особливості розвитку педагогічних здібностей викладачів вищого навчального закладу

Об'єкт:

Предмет:

Мета:

Завдання:

1.

2.

3.

4.

5.

Психологічні механізми формування у молоді образу майбутнього шлюбного партнера

Об'єкт:

Предмет:

Мета:

Завдання:

- 1.
- 2.
- 3.
- 4.
- 5.

Теоретичне обґрунтування 3

Гіпотеза дослідження – це наукове припущення, попереднє пояснення якому-небудь факту або явищу. Гіпотеза вимагає доказу. Гіпотеза обґрунтовується у ході теоретичного аналізу і формулює в лаконічній формі передбачувані результати дослідження.

Завдання 3.1

Надайте характеристику вимог щодо гіпотез у психологічних дослідженнях.

Література:

- Бочелюк В.Й. Методика та організація наукових досліджень з психології. Київ : ЦНЛ, 2018. 306 с.*
Галян І., Галян О. Експериментальна психологія. Київ : Академія, 2012. 400 с.
Горбунова В. Експериментальна психологія в схемах і таблицях. Київ : Професіонал, 2017. 208 с.
Максименко С., Носенко Е. Експериментальна психологія. Київ : ЦНЛ, 2019. 360 с.

Завдання 3.2

Надайте характеристику теоретичних та емпіричних гіпотез у психологічних дослідженнях.

Література:

Бочелюк В.Й. Методика та організація наукових досліджень з психології. Київ : ЦНЛ, 2018. 306 с.

Галян І., Галян О. Експериментальна психологія. Київ : Академія, 2012. 400 с.

Горбунова В. Експериментальна психологія в схемах і таблицях. Київ : Професіонал, 2017. 208 с.

Максименко С., Носенко Е. Експериментальна психологія. Київ : ЦНЛ, 2019. 360 с.

Теоретичні	
Емпіричні	

Завдання 3.3

Надайте характеристику та наведіть приклади гіпотез у психологічних дослідженнях.

Література:

Бочелюк В.Й. Методика та організація наукових досліджень з психології. Київ : ЦНЛ, 2018. 306 с.

Галян І., Галян О. Експериментальна психологія. Київ : Академія, 2012. 400 с.

В. Експериментальна психологія в схемах і таблицях. Київ : Професіонал, 2017. 208 с.

Максименко С., Носенко Е. Експериментальна психологія. Київ : ЦНЛ, 2019. 360 с.

Тип гіпотези	Характеристика	Приклад
Про наявність явища		

Про зв'язок між явищами		
Про причинний зв'язок між явищами		

Завдання 3.4

Надайте характеристику та приклади експериментальних гіпотез за Готсданкером.

Література:

Бочелюк В.Й. Методика та організація наукових досліджень з психології. Київ : ЦНЛ, 2018. 306 с.

Галян І., Галян О. Експериментальна психологія. Київ : Академія, 2012. 400 с.

Горбунова В. Експериментальна психологія в схемах і таблицях. Київ : Професіонал, 2017. 208 с.

Максименко С., Носенко Е. Експериментальна психологія. Київ : ЦНЛ, 2019. 360 с.

Тип гіпотези	Характеристика	Приклад
Контргіпотеза		
Третя конкуруюча експериментальна гіпотеза		

Точна експериментальна гіпотеза		
Експериментальна гіпотеза про максимальну (мінімальну) величину		
Експериментальна гіпотеза про абсолютні та пропорційні відношення		
Експериментальна гіпотеза з одним відношенням		
Комбінована експериментальна гіпотеза		

ТЕМА 5. МЕТОДОЛОГІЯ СУЧАСНОЇ НАУКОВОЇ ПСИХОЛОГІЇ

Теоретичне обґрунтування 1

Методологічну основу дослідження складають теорії і концепції, покладені в основу дослідження, які визначають принципи побудови дослідження та інтерпретації отриманих результатів, а також вживані методи.

Рівнева структура методології:

Методика та техніка

Метод

Конкретно-наукова методологія

Загально-наукова методологія

Філософська методологія

Завдання 1.1

Охарактеризуйте зміст рівнів методології науки.

Література:

Максименко С., Носенко Е. *Експериментальна психологія*. Київ : ЦНЛ, 2019. 360 с.

Рівень	Зміст
Методика та техніка	
Метод	
Конкретно-наукова методологія	
Загально-наукова методологія	
Філософська методологія	

Теоретичне обґрунтування 2

Методологічні принципи – коротко сформульовані теоретичні положення, що узагальнюють досягнення науки в певній галузі та слугують основою для подальших досліджень.

Завдання 2.1

Охарактеризуйте зміст ієрархічно побудованих методологічних принципів експериментальної психології у наведеній схемі.

Література:

Максименко С., Носенко Е. *Експериментальна психологія*. Київ : ЦНЛ, 2019. 360 с.



Завдання 2.2

Охарактеризуйте зміст основних теоретико-методологічних принципів вітчизняної психології.

Діяльності:

Єдності діяльності та свідомості:

Розвитку:

Системності:

Культурно-історичний принцип:

Детермінізму:

Активності:

Теоретичне обґрунтування 3

З точки зору Б. Г. Ананьєва, методи психологічного дослідження є системами операцій з психологічними об'єктами і в той же час гносеологічними об'єктами психологічної науки.

Б.Г. Ананьєв усі методи дослідження розділив на: організаційні; емпіричні; методи аналізу (обробки) даних і інтерпретаційні.

Завдання 3.1

Конкретизуйте, які конкретно методи психологічного дослідження входять до груп методів психологічного дослідження, виділених Б.Г. Анаєвим.

:

Література:

Бочелюк В.Й. Методика та організація наукових досліджень з психології. Київ : ЦНЛ, 2018. 306 с.

Галян І., Галян О. Експериментальна психологія. Київ : Академія, 2012. 400 с.

Горбунова В. Експериментальна психологія в схемах і таблицях. Київ : Професіонал, 2017. 208 с.

Максименко С., Носенко Е. Експериментальна психологія. Київ : ЦНЛ, 2019. 360 с.

Групи методів	Зміст
Організаційні	
Емпіричні	

Методи аналізу (обробки) даних	
Інтерпретаційні методи	

Завдання 3.2

Охарактеризуйте зміст та наведіть приклади тем психологічних досліджень, побудованих за різними організаційними методами, виділеними Б.Г.Ананьєвим.

Література:

Бочелюк В.Й. *Методика та організація наукових досліджень з психології*. Київ : ЦНЛ, 2018. 306 с.

Галян І., Галян О. *Експериментальна психологія*. Київ : Академія, 2012. 400 с.

Горбунова В. *Експериментальна психологія в схемах і таблицях*. Київ : Професіонал, 2017. 208 с.

Максименко С., Носенко Е. *Експериментальна психологія*. Київ : ЦНЛ, 2019. 360 с.

Метод	Характеристика	Приклад теми
Порівняльний		
Лонгitudний		
Комплексний		

ТЕМА 6. СТРУКТУРА ТА ЛОГІКА ПСИХОЛОГІЧНОГО ДОСЛІДЖЕННЯ

Теоретичне обґрунтування 1

Нормативний процес побудови наукового знання передбачає: постановку проблеми, теоретичний аналіз проблеми, формулювання гіпотез, планування дослідження, проведення дослідження, аналіз та інтерпретацію отриманих результатів, формулюванні висновків.

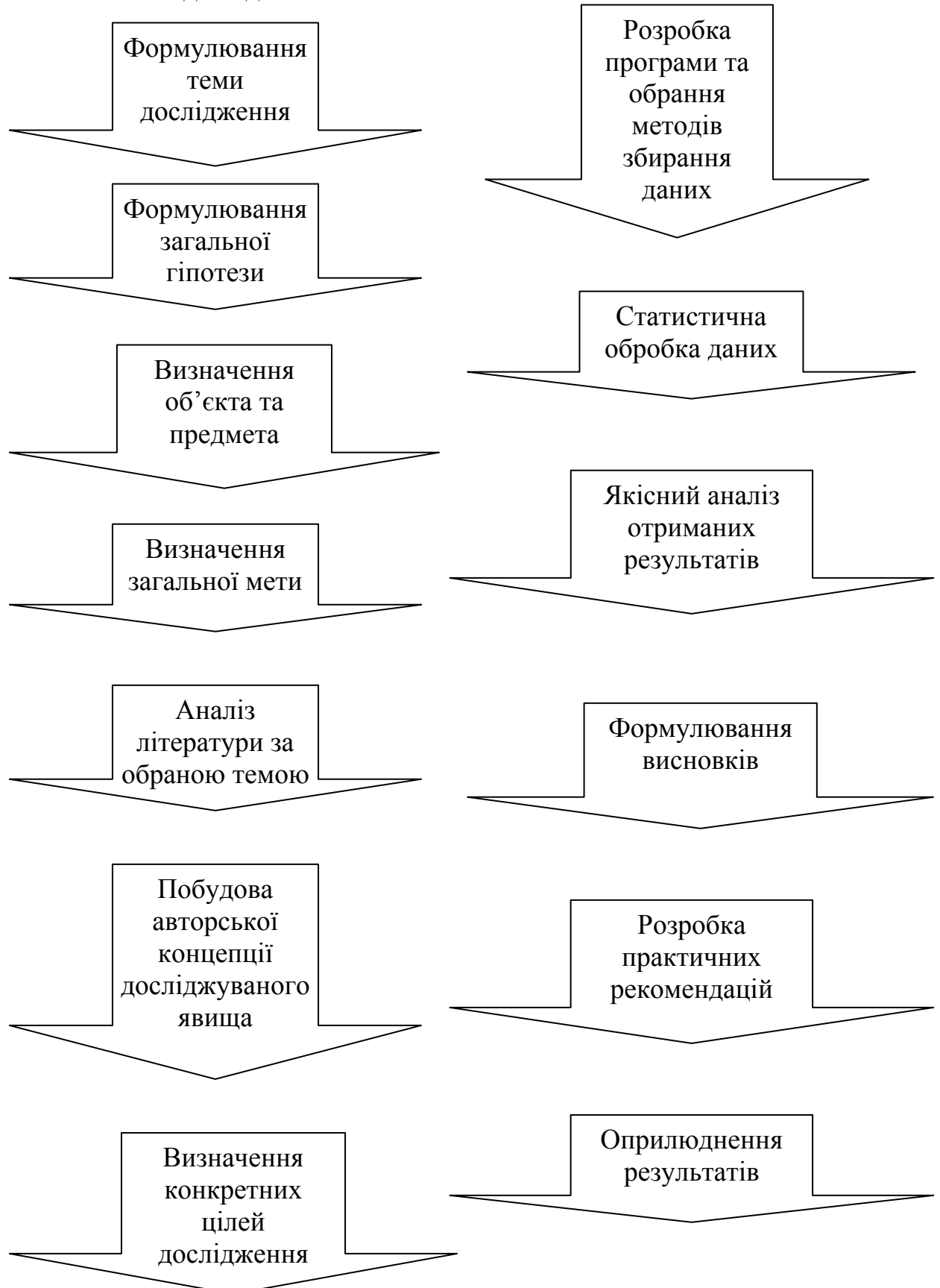
Завдання 1.1

Надайте характеристику змісту основних етапів побудови психологічного дослідження

Етапи дослідження	Зміст етапів
Постановка проблеми	
Теоретичний аналіз проблеми	
Формулювання гіпотез	
Планування дослідження	
Проведення дослідження	
Аналіз та інтерпретація отриманих результатів	
Формулювання висновків	

Теоретичне обґрунтування 2

Загальна схема дослідження:



Завдання 2.1

Зіставте етапи та елементи схеми проведення емпіричного дослідження.

Етапи дослідження	Елементи схеми
Постановка проблеми	
Теоретичний аналіз проблеми	
Формулювання гіпотез	
Планування дослідження	
Проведення дослідження	
Аналіз та інтерпретація отриманих результатів	
Формулювання висновків	

РОЗДІЛ 2. РЕАЛІЗАЦІЯ ПСИХОЛОГІЧНОГО ДОСЛІДЖЕННЯ

ТЕМА 7. ЗАГАЛЬНЕ УЯВЛЕННЯ ПРО ЕКСПЕРИМЕНТАЛЬНЕ ДОСЛІДЖЕННЯ

Теоретичне обґрунтування 1

Експериментальне дослідження в психології відрізняється від інших методів тим, що експериментатор активно маніпулює незалежною змінною, тоді як при інших методах можливі лише варіанти відбору рівнів незалежних змінних.

Нормальним варіантом експериментального дослідження є наявність основної і контрольних груп випробовуваних. У неекспериментальних дослідженнях, як правило, усі групи рівноцінні, тому проводиться їх порівняння.

За формальними ознаками виділяють декілька типів експериментального дослідження. Розрізняють дослідницький (пошуковий) і підтверджувальний експеримент. Відмінність їх обумовлена рівнем розробленості проблеми і наявністю знань про зв'язок залежної і незалежної змінних.

Завдання 1.1

Охарактеризуйте основні типи експериментального дослідження

Література: Дружинин В.Н. Экспериментальная психология. СПб.: Питер, 2012. 320 с.

Тип дослідження	Характеристика
Пошуковий експеримент	

Підтверджувальний експеримент	
-------------------------------	--

Теоретичне обґрунтування 2

При проведенні психологічного експериментального дослідження висувають різні рівні експериментальних гіпотез (робоча, теоретична, експериментальна, статистична).

Завдання 2.1

Охарактеризуйте основні типи експериментального дослідження

Література:

Бочелюк В.Й. Методика та організація наукових досліджень з психології. Київ : ЦНЛ, 2018. 306 с.

Галян І., Галян О. Експериментальна психологія. Київ : Академія, 2012. 400 с.

Максименко С., Носенко Е. Експериментальна психологія. Київ : ЦНЛ, 2019. 360 с.

Рівень гіпотези	Характеристика
Робоча гіпотеза	
Теоретична гіпотеза	
Експериментальна гіпотеза	
Статистична гіпотеза	

Теоретичне обґрунтування 3

При проведенні психологічного експериментального дослідження висувають різні рівні експериментальних гіпотез (робоча, теоретична, експериментальна, статистична).

Змінна в психологічному експериментальному дослідженні – реальність, зміни якої можуть бути якимсь чином виміряні. Це будь-яка реальність, спостережувані зміни якої (за конкретними параметрами або показниками методики) можуть бути зафіксовані і виміряні в якій-небудь шкалі); будь-яка реальність, яка може змінюватися, і ця зміна проявляється і фіксується в експерименті.

Виділяють кілька видів змінних: незалежні, залежні, додаткові.

Завдання 3.1

Охарактеризуйте види змінних в експериментальному психологічному дослідженні.

Література:

Бочелюк В.Й. *Методика та організація наукових досліджень з психології*. Київ : ЦНЛ, 2018. 306 с.

Галян І., Галян О. *Експериментальна психологія*. Київ : Академія, 2012. 400 с.

Максименко С., Носенко Е. *Експериментальна психологія*. Київ : ЦНЛ, 2019. 360 с.

Вид змінних	Характеристика
Незалежні	
Залежні	
Додаткові	

Завдання 3.2

Визначте незалежну, залежну та найбільш важливі додаткові змінні у дослідження за наведеними темами.

Подолання бар'єрів професійного спілкування як фактор розвитку інтегральної індивідуальності

Незалежна змінна:

Залежна змінна:

Додаткові змінні:

Розвиток довільності керування рухами у молодших школярів як фактор їх загального розвитку

Незалежна змінна:

Залежна змінна:

Додаткові змінні:

Суб'єктність вчителя як детермінанта стійкості особистості до деструктивного впливу професійної діяльності

Незалежна змінна:

Залежна змінна:

Додаткові змінні:

Самоактуалізаційний потенціал особистості як детермінанта професійного вигоряння педагогів

Незалежна змінна:

Залежна змінна:

Додаткові змінні:

Емоційний інтелект як детермінанта результативних параметрів та процесуальних характеристик управлінської діяльності

Незалежна змінна:

Залежна змінна:

Додаткові змінні:

Завдання 3.3

Охарактеризуйте основні методи контролю впливу додаткових змінних на результати експериментального дослідження.

Література:

Бочелюк В.Й. Методика та організація наукових досліджень з психології. Київ : ЦНЛ, 2018. 306 с.

Галян І., Галян О. Експериментальна психологія. Київ : Академія, 2012. 400 с.

Максименко С., Носенко Е. Експериментальна психологія. Київ : ЦНЛ, 2019. 360 с.

Теоретичне обґрунтування 4

У експериментальному дослідженні можливі два підходи: ідіографічний та номотетичний.

Ідіографічний підхід орієнтує дослідника на описання унікальних, одиничних об'єктів, неповторних подій та процесів.

Номотетичний підхід орієнтує дослідника на пошук загальних закономірностей та законів, які описують існування та процес розвитку об'єктів дослідження. Більшість науковців вважають номотетичний підхід єдиним науковим.

Для реалізації номотетичного підходу необхідно проведення експериментального дослідження із залученням вибірки випробуваних та формуванням експериментальних груп.

Вибірка – множинність випробуваних, обраних для участі у дослідженні за допомогою певно процедури (зазвичай рандомізації) з генеральної сукупності.

Завдання 4.1

Охарактеризуйте основні критерії формування вибірки експериментального дослідження.

Література:

Бочелюк В.Й. Методика та організація наукових досліджень з психології. Київ : ЦНЛ, 2018. 306 с.

Галян І., Галян О. Експериментальна психологія. Київ : Академія, 2012. 400 с.

Максименко С., Носенко Е. Експериментальна психологія. Київ : ЦНЛ, 2019. 360 с.

ТЕМА 8. КЛАСИЧНІ ЕКСПЕРИМЕНТАЛЬНІ ПЛАНИ У ПСИХОЛОГІЧНИХ ДОСЛІДЖЕННЯХ

Теоретичне обґрунтування 1

Експериментальний план є логічною схемою, що визначає характер, порядок та зміст різних етапів експерименту.

План якісного «істинного» експериментального дослідження повинен мати такі найважливіші ознаки:

- застосування однієї із стратегій створення еквівалентних груп, найчастіше – рандомізації;
- наявність експериментальної і, як мінімум, однієї контрольної групи;
- завершенням експерименту тестуванням і порівнянням поведінки групи, що отримала експериментальну дію, з групою, що не отримала дії.

Класичним експериментальним планом є експериментальний план для двох незалежних груп. У психологічних дослідженнях застосовують три види класичного експериментального плану.

Завдання 1.1

Надайте та стисло охарактеризуйте схему експериментального *плану для двох рандомізованих груп з тестуванням після дії*. Наведіть стисле поетапне описання прикладу реалізації цього плану.

Характеристика плану:

Приклад дослідження

Тема:

Етапи дослідження:

Завдання 1.2

Надайте та стисло охарактеризуйте схему експериментального *плану для двох рандомізованих груп з попереднім і підсумковим тестуванням*. Наведіть стисле поетапне описання прикладу реалізації цього плану.

Характеристика плану:

Приклад дослідження

Тема:

Етапи дослідження:

Завдання 1.3

Надайте та стисло охарактеризуйте схему експериментального *плану Соломона*. Наведіть стисле поетапне описання прикладу реалізації цього плану.

Характеристика плану:

Приклад дослідження

Тема:

Етапи дослідження:

ТЕМА 9. ДОЕКСПЕРИМЕНТАЛЬНІ ПЛАНИ У ПСИХОЛОГІЧНИХ ДОСЛІДЖЕННЯХ

Теоретичне обґрунтування 1

Доекспериментальні плани передбачають дослідження, які проводяться за певними схемами, що не враховують вимог до плану класичного експериментального дослідження. Причина – незнання цих вимог або неможливість їх врахування при проведенні реального дослідження у конкретних умовах.

Дж. Кемпбел виділяє три види до експериментальних планів: дослідження одиничного випадку, план із попереднім і підсумковим тестуванням однієї групи, порівняння статистичних груп.

Завдання 1.1.

Охарактеризуйте різні види доекспериментальних планів за Дж.Кемпбелом.

Вид плану	Характеристика
Дослідження одиничного випадку	
План із попереднім і підсумковим тестуванням однієї групи	
Порівняння статистичних груп	

Завдання 1.2

Надайте та стисло охарактеризуйте схему доекспериментального *плану дослідження* *одиночного випадку*. Наведіть стисле поетапне описання прикладу реалізації цього плану та обґрунтування необхідності його застосування (відмови від класичного експериментального плану).

Література:

Бочелюк В.Й. Методика та організація наукових досліджень з психології. Київ : ЦНЛ, 2018. 306 с.

Галян І., Галян О. Експериментальна психологія. Київ : Академія, 2012. 400 с.

Максименко С., Носенко Е. Експериментальна психологія. Київ : ЦНЛ, 2019. 360 с.

*Характеристика плану:**Приклад дослідження*

Тема:

Етапи дослідження:

Обґрунтування застосування (відмови від класичного експериментального плану):

Завдання 1.3

Надайте та стисло охарактеризуйте схему доекспериментального *плану із попереднім і підсумковим тестуванням однієї групи*. Наведіть стисле поетапне описання прикладу реалізації цього плану та обґрунтування необхідності його застосування (відмови від класичного експериментального плану).

Література:

Бочелюк В.Й. *Методика та організація наукових досліджень з психології*. Київ : ЦНЛ, 2018. 306 с.

Галян І., Галян О. *Експериментальна психологія*. Київ : Академія, 2012. 400 с.

Максименко С., Носенко Е. *Експериментальна психологія*. Київ : ЦНЛ, 2019. 360 с.

*Характеристика плану:**Приклад дослідження*

Тема:

Етапи дослідження:

Обґрунтування застосування (відмови від класичного експериментального плану):

Завдання 1.4

Надайте та стисло охарактеризуйте схему доекспериментального *плану порівняння статистичних груп*. Наведіть стисле поетапне описання прикладу реалізації цього плану та обґрунтування необхідності його застосування (відмови від класичного експериментального плану).

Література:

Бочелюк В.Й. *Методика та організація наукових досліджень з психології*. Київ : ЦНЛ, 2018. 306 с.

Галян І., Галян О. *Експериментальна психологія*. Київ : Академія, 2012. 400 с.

Максименко С., Носенко Е. *Експериментальна психологія*. Київ : ЦНЛ, 2019. 360 с.

*Характеристика плану:**Приклад дослідження*

Тема:

Етапи дослідження:

Обґрунтування застосування (відмови від класичного експериментального плану):

ТЕМА 10. КВАЗІЕКСПЕРИМЕНТАЛЬНІ ДОСЛІДЖЕННЯ У ПСИХОЛОГІЇ. «ЕКСПЕРИМЕНТАЛЬНІ» ПЛАНИ EX-POST-FACTO

Теоретичне обґрунтування 1

Квазіекспериментом є будь-яке дослідження, спрямоване на встановлення причинної залежності між двома змінними, в якому відсутня попередня процедура зрівнювання груп, або «паралельний контроль» за участю контрольної групи замінюється порівнянням результатів неодноразового тестування групи (чи груп) до і після дії.

Існують два типи квазіекспериментальних планів: *плани експериментів для нееквівалентних груп; плани дискретних часових серій.*

Завдання 1.1

Надайте та стисло охарактеризуйте схему квазіекспериментального *плану для нееквівалентних груп*. Наведіть стисле поетапне описання прикладу реалізації цього плану та обґрунтування необхідності його застосування (відмови від класичного експериментального плану).

Література:

Бочелюк В.Й. Методика та організація наукових досліджень з психології. Київ : ЦНЛ, 2018. 306 с.
Галян І., Галян О. Експериментальна психологія. Київ : Академія, 2012. 400 с.
Максименко С., Носенко Е. Експериментальна психологія. Київ : ЦНЛ, 2019. 360 с.

Характеристика плану:

Приклад дослідження

Тема:

Етапи дослідження:

Обґрунтування застосування (відмови від класичного експериментального плану):

Завдання 1.2

Надайте та стисло охарактеризуйте схему квазіекспериментального *плану дискретних часових серій*. Наведіть стисле поетапне описання прикладу реалізації цього плану та обґрунтування необхідності його застосування (відмови від класичного експериментального плану).

Література:

Бочелюк В.Й. Методика та організація наукових досліджень з психології. Київ : ЦНЛ, 2018. 306 с.

Галян І., Галян О. Експериментальна психологія. Київ : Академія, 2012. 400 с.

Максименко С., Носенко Е. Експериментальна психологія. Київ : ЦНЛ, 2019. 360 с.

Характеристика плану:

Приклад дослідження

Тема:

Етапи дослідження:

Обґрунтування застосування (відмови від класичного експериментального плану):

Теоретичне обґрунтування 2

Стратегія застосування планів ex-post-facto полягає у тому, що експериментатор сам не впливає на випробовуваних – впливом (позитивним значенням незалежної змінної) виступає певна реальна подія з їх життя.

Завдання 2.1

Надайте та стисло охарактеризуйте дослідження за планом ex-post-facto.

Література:

Бочелюк В.Й. Методика та організація наукових досліджень з психології. Київ : ЦНЛ, 2018. 306 с.

Галян І., Галян О. Експериментальна психологія. Київ : Академія, 2012. 400 с.

Максименко С., Носенко Е. Експериментальна психологія. Київ : ЦНЛ, 2019. 360 с.

Характеристика плану:

Завдання 2.2

Наведіть стисле поетапне описання прикладу реалізації плану ex-post-facto та обґрунтування необхідності його застосування (відмови від класичного експериментального плану).

Література:

Бочелюк В.Й. Методика та організація наукових досліджень з психології. Київ : ЦНЛ, 2018. 306 с.

Галян І., Галян О. Експериментальна психологія. Київ : Академія, 2012. 400 с.

Максименко С., Носенко Е. Експериментальна психологія. Київ : ЦНЛ, 2019. 360 с.

Тема:

Етапи дослідження:

Обґрунтування застосування (відмови від класичного експериментального плану):

ТЕМА11. КОРЕЛЯЦІЙНІ ПСИХОЛОГІЧНІ ДОСЛІДЖЕННЯ

Теоретичне обґрунтування 1

Кореляційним називається дослідження, що проводиться для підтвердження або спростування гіпотези про статистичний зв'язок між декількома (двома і більше) змінними. У психології змінними можуть виступати психічні властивості, процеси, стани та ін.

Стратегія проведення кореляційного дослідження подібна до квазіексперименту. Відмінність від квазіексперименту лише в тому, що відсутній керований вплив на об'єкт.

Кореляція в прямому перекладі означає «співвідношення». Якщо зміна однієї змінної супроводжується зміною іншої, то можна говорити про кореляцію цих змінних. Наявність кореляції двох змінних нічого не говорить про причинно-наслідкові залежності між ними, але дає можливість висунути таку гіпотезу. Відсутність же кореляції дозволяє відкинути гіпотезу про причинно-наслідковий зв'язок змінних.

Завдання 1.1

Охарактеризуйте різні випадки наявності кореляційного зв'язу між двома змінними.

Література: Дружинин В.Н. Экспериментальная психология. СПб.: Питер, 2012. 320 с.

Тип кореляції	Пояснення
прямий кореляційний зв'язок	
кореляція, обумовлена третьою змінною	

випадкова кореляція	
кореляція, обумовлена неоднорідністю вибірки	

Завдання 1.2

Охарактеризуйте різні види кореляційного зв'язу між двома змінними.

Тип кореляції	Пояснення
позитивна кореляція	
негативна кореляція	
нульова кореляція	

Теоретичне обґрунтування 2

План кореляційного дослідження є різновидом квазіекспериментального плану за відсутності впливу незалежною змінною на залежні. При кореляційному дослідженні усі вимірювані змінні є залежними.

Розрізняють такі типи кореляційного дослідження: порівняння двох груп, одновимірне дослідження однієї групи в різних умовах, кореляційне дослідження попарно еквівалентних груп, багатовимірне кореляційне дослідження, структурне кореляційне дослідження, лонгітудне кореляційне дослідження.

Завдання 2.1

Надайте та стисло охарактеризуйте схему кореляційного *плану порівняння двох груп*. Наведіть стисле поетапне описання прикладу реалізації цього плану .

Характеристика плану:

Приклад дослідження

Тема:

Етапи дослідження:

Завдання 2.2

Надайте та стисло охарактеризуйте схему кореляційного *плану* *одновимірного дослідження однієї групи в різних умовах*. Наведіть стисле поетапне описання прикладу реалізації цього плану та обґрунтування його доцільності.

Характеристика плану:

Приклад дослідження

Тема:

Етапи дослідження:

Обґрунтування доцільності:

Завдання 2.3

Надайте та стисло охарактеризуйте схему кореляційного *плану дослідження попарно еквівалентних груп*. Наведіть стисле поетапне описання прикладу реалізації цього плану.

Характеристика плану:

Приклад дослідження

Тема:

Етапи дослідження:

Завдання 2.4

Надайте та стисло охарактеризуйте схему кореляційного *плану багатовимірного кореляційного дослідження*. Наведіть стисле поетапне описання прикладу реалізації цього плану та обґрунтування його доцільності.

Характеристика плану:

Приклад дослідження

Тема:

Етапи дослідження:

Обґрунтування доцільності:

Завдання 2.5

Надайте та стисло охарактеризуйте схему кореляційного *плану структурного кореляційного дослідження*. Наведіть стисле поетапне описання прикладу реалізації цього плану та обґрунтування його доцільності.

Характеристика плану:

Приклад дослідження

Тема:

Етапи дослідження:

Обґрунтування доцільності:

Завдання 2.6

Надайте та стисло охарактеризуйте схему кореляційного *плану лонгітюдного кореляційного дослідження*. Наведіть стисле поетапне описання прикладу реалізації цього плану та обґрунтування його доцільності.

Характеристика плану:

Приклад дослідження

Тема:

Етапи дослідження:

Обґрунтування доцільності:

ТЕМА 12. ПСИХОЛОГІЧНІ ФАКТОРИ ПОМИЛОК У ПСИХОЛОГІЧНИХ ДОСЛІДЖЕННЯХ

Теоретичне обґрунтування 1

На результат дослідження впливають особливості особистості випробовуваного, що проявляються в спілкуванні з експериментатором.

Участь в експерименті породжує у випробовуваних ряд поведінкових проявів, які є причинами низки артефактів (ефектів).

Завдання 1.1

Охарактеризуйте ефекти впливу особистості випробовуваного на результати експерименту.

Література:

Бочелюк В.Й. Методика та організація наукових досліджень з психології. Київ : ЦНЛ, 2018. 306 с.

Галян І., Галян О. Експериментальна психологія. Київ : Академія, 2012. 400 с.

Максименко С., Носенко Е. Експериментальна психологія. Київ : ЦНЛ, 2019. 360 с.

Ефект	Характеристика
Ефект плацебо	
Ефект Хотторна	
Ефект соціальної фасилітації	

Теоретичне обґрунтування 2

На результат дослідження впливають особливості мотивації випробуваного. Слід розрізняти мотивацію участі в дослідженні від мотивації, що виникає у випробовуваних по ходу експерименту при спілкуванні з експериментатором.

Завдання 2.1

Охарактеризуйте види мотивації випробуваного та їх вплив на результати експерименту.

Література:

Бочелюк В.Й. Методика та організація наукових досліджень з психології. Київ : ЦНЛ, 2018. 306 с.

Галян І., Галян О. Експериментальна психологія. Київ : Академія, 2012. 400 с.

Максименко С., Носенко Е. Експериментальна психологія. Київ : ЦНЛ, 2019. 360 с.

Теоретичне обґрунтування 3

На результат дослідження впливають особливості особистості самого дослідника. Отже – треба враховувати стійкі тенденції поведінки експериментатора, які впливають на хід експериментальної ситуації та є наслідком несвідомої психічної регуляції поведінки.

Завдання 3.1

Охарактеризуйте *типові помилки* експериментаторів при проведенні та оцінці результатів діяльності випробовуваного.

Література:

Бочелюк В.Й. Методика та організація наукових досліджень з психології. Київ : ЦНЛ, 2018. 306 с.

Галян І., Галян О. Експериментальна психологія. Київ : Академія, 2012. 400 с.

Максименко С., Носенко Е. Експериментальна психологія. Київ : ЦНЛ, 2019. 360 с.

Завдання 3.2

Охарактеризуйте основні методи контролю впливу особистості експериментатора на результати дослідження.

Література: Дружинин В.Н. Экспери Література:

Бочелюк В.Й. Методика та організація наукових досліджень з психології. Київ : ЦНЛ, 2018. 306 с.

Галян І., Галян О. Експериментальна психологія. Київ : Академія, 2012. 400 с.

Максименко С., Носенко Е. Експериментальна психологія. Київ : ЦНЛ, 2019. 360 с.

ментальная психология. СПб.: Питер, 2012. 320 с.

ТЕМА 13. ЗАБЕЗПЕЧЕННЯ НАДІЙНОСТІ ТА ВАЛІДНОСТІ ПСИХОЛОГІЧНОГО ДОСЛІДЖЕННЯ

Теоретичне обґрунтування 1

Найважливішим критерієм якості психологічного дослідження є його валідність. Лише високо валідний експеримент дозволяє отримувати достовірні, надійні факти, закономірності, які можна екстраполювати на закономірності психічної діяльності та поведінки людей в реальних життєвих умовах.

Виділяють декілька видів валідності.

Внутрішня валідність – характеристика, яка визначає достовірність результатів реального експерименту у порівнянні із ідеальним експериментом.

Завдання 1.1

Охарактеризуйте зміст показників внутрішньої валідності експерименту.

Література:

Бочелюк В.Й. Методика та організація наукових досліджень з психології. Київ : ЦНЛ, 2018. 306 с.

Галян І., Галян О. Експериментальна психологія. Київ : Академія, 2012. 400 с.

Максименко С., Носенко Е. Експериментальна психологія. Київ : ЦНЛ, 2019. 360 с.

Завдання 1.2

Охарактеризуйте фактори, що порушують внутрішню валідність експерименту.

Література:

Бочелюк В.Й. Методика та організація наукових досліджень з психології. Київ : ЦНЛ, 2018. 306 с.

Галян І., Галян О. Експериментальна психологія. Київ : Академія, 2012. 400 с.

Максименко С., Носенко Е. Експериментальна психологія. Київ : ЦНЛ, 2019. 360 с.

Теоретичне обґрунтування 2

Ще один важливий показник якості психологічного експериментального дослідження – конструктивна валідність. Конструктивна валідність виражає адекватність метода інтерпретації експериментальних даних теорії.

Завдання 2.1

Охарактеризуйте зміст показників конструктивної валідності експерименту.

Література: Дружинин В.Н. Экспериментальная психология. СПб.: Питер, 2012. 320 с.

Теоретичне обґрунтування 3

Реальний експеримент відрізняється як від експерименту ідеального, так і від самої реальності, яку він покликаний моделювати. Ця відмінність фіксується таким поняттям, як «зовнішня валідність» психологічного експерименту.

Завдання 3.1

Охарактеризуйте зміст показників зовнішньої валідності експерименту.

Література: Дружинин В.Н. Экспериментальная психология. СПб.: Питер, 2012. 320 с.

Завдання 3.2

Охарактеризуйте причини порушення зовнішньої валідності експерименту.

Література:

Бочелюк В.Й. Методика та організація наукових досліджень з психології. Київ : ЦНЛ, 2018. 306 с.

Галян І., Галян О. Експериментальна психологія. Київ : Академія, 2012. 400 с.

Максименко С., Носенко Е. Експериментальна психологія. Київ : ЦНЛ, 2019. 360 с.

ТЕМА 14. СПЕЦИФІКА УФЕРІДВНАУКОВИХ ДОСЛІДЖЕНЬ У РІЗНИХ ГАЛУЗЯХ ПСИХОЛОГІЧНОГО ЗНАННЯ

Теоретичне обґрунтування 1

19.00.01 – загальна психологія, історія психології. «Включає систему психологічних знань, вивчення найзагальніших законів та закономірностей психічних явищ, з'ясовує методологічні основи її в цілому, досліджує й відповідно тлумачить психологічні феномени. Історія психології показує історичне становлення психологічних знань»³.

Завдання 1.1

Сформулюйте тему, об'єкт, предмет, мету та завдання дослідження за зазначеною науковою спеціальністю.

Тема:

Актуальність теми:

Об'єкт дослідження:

Предмет дослідження:

Мета дослідження:

Завдання дослідження:

³ Паспорт наукової спеціальності 19.00.01 «Загальна психологія, історія психології»

Теоретичне обґрунтування 2

19.00.02 – психофізіологія. «Вивчає нейрональний рівень системних мозкових механізмів, що полягають в основі психічних процесів, станів та індивідуальних відмінностей»⁴.

Завдання 2.1

Сформулюйте тему, об'єкт, предмет, мету та завдання дослідження за зазначеною науковою спеціальністю.

Тема:

Актуальність теми:

Об'єкт дослідження:

Предмет дослідження:

Мета дослідження:

Завдання дослідження:

⁴ Паспорт наукової спеціальності 19.00.2 «Психофізіологія»

Теоретичне обґрунтування 3

19.00.03 – психологія праці, інженерна психологія. «Вивчає факти й закономірності формування, функціонування суб'єктів праці (індивідуальних, групових) у різноманітних умовах середовища (середовище також розуміється широко – як таке, що містить предметні, соціальні, організаційні, гігієнічні, естетичні складові, чинники безпеки праці тощо)»⁵.

Завдання 3.1

Сформулюйте тему, об'єкт, предмет, мету та завдання дослідження за зазначеною науковою спеціальністю.

Тема:

Актуальність теми:

Об'єкт дослідження:

Предмет дослідження:

Мета дослідження:

Завдання дослідження:

⁵ Паспорт наукової спеціальності 19.00.03 «Психологія праці, інженерна психологія»

Теоретичне обґрунтування 4

19.00.04 – медична психологія. «Вивчає загальні і окремі психологічні закономірності змін і відновлення психічної діяльності при різних патологічних станах і аномаліях розвитку; - закономірності впливу психічних чинників на зміцнення здоров'я, на виникнення, течію і подолання хвороб і інших стійких станів дезадаптації»⁶.

Завдання 4.1

Сформулюйте тему, об'єкт, предмет, мету та завдання дослідження за зазначеною науковою спеціальністю.

Тема:

Актуальність теми:

Об'єкт дослідження:

Предмет дослідження:

Мета дослідження:

Завдання дослідження:

⁶ Паспорт наукової спеціальності 19.00.04 «Медична психологія»

Теоретичне обґрунтування 5

19.00.05 – соціальна психологія, психологія соціальної роботи. «Вивчає психологічні закономірності поведінки та діяльності особистості; етапи її соціалізації та формування соціальних особливостей і якостей як суб'єкта соціальних стосунків і відносин; психологічне формування спільностей та соціально-психологічні механізми регуляції їх життєдіяльності, розвитку та функціонування; психологію масових процесів, явищ та стихійних впливів»⁷.

Завдання 5.1

Сформулюйте тему, об'єкт, предмет, мету та завдання дослідження за зазначеною науковою спеціальністю.

Тема:

Актуальність теми:

Об'єкт дослідження:

Предмет дослідження:

Мета дослідження:

Завдання дослідження:

⁷ Паспорт наукової спеціальності 19.00.05 «Соціальна психологія, психологія соціальної роботи»

Теоретичне обґрунтування 6

19.00.06 – юридична психологія. «Вивчає проблеми, пов'язані з психологією відносин, які складаються в правозастосовній, правовиконавчій діяльності, взаємовідносини учасників кримінального процесу та судочинства, а також мотивацію, стимуляцію діяльності працівників правоохоронної системи та громадян у забезпеченні правопорядку. Об'єктом є психологічні та організаційно-правові відносини осіб, груп та колективів»⁸.

Завдання 6.1

Сформулюйте тему, об'єкт, предмет, мету та завдання дослідження за зазначеною науковою спеціальністю.

Тема:

Актуальність теми:

Об'єкт дослідження:

Предмет дослідження:

Мета дослідження:

Завдання дослідження:

⁸ Паспорт наукової спеціальності 19.00.06 «Юридична психологія»

Теоретичне обґрунтування 7

19.00.07 – педагогічна та вікова психологія. «Вивчає джерела і рушійна сили та психологічні механізми і закономірності становлення і розвитку особистості в онтогенезі»⁹.

Завдання 7.1

Сформулюйте тему, об'єкт, предмет, мету та завдання дослідження за зазначеною науковою спеціальністю.

Тема:

Актуальність теми:

Об'єкт дослідження:

Предмет дослідження:

Мета дослідження:

Завдання дослідження:

⁹ Паспорт наукової спеціальності 19.00.07 «Педагогічна та вікова психологія»

Теоретичне обґрунтування 8

19.00.08 – спеціальна психологія. «Вивчає психологічні особливості аномальних дітей і дорослих, дефект яких зумовлений органічним ураженням головного мозку, порушенням аналізаторів, тяжкими порушеннями мови при збереженні слуху»¹⁰.

Завдання 8.1

Сформулюйте тему, об'єкт, предмет, мету та завдання дослідження за зазначеною науковою спеціальністю.

Тема:

Актуальність теми:

Об'єкт дослідження:

Предмет дослідження:

Мета дослідження:

Завдання дослідження:

¹⁰ Паспорт наукової спеціальності 19.00.08 «Спеціальна психологія»

Теоретичне обґрунтування 9

19.00.09 – психологія діяльності в особливих умовах. «Вивчає психологічні закономірності змін і відновлювання психічної діяльності: особистості в умовах, що є екстремальними за своїм характером, пов'язані з дією стрес-чинників підвищеної інтенсивності та несуть у собі головним чином безпосередню небезпеку для життя та здоров'я суб'єкта, пов'язані з безпосереднім ризиком чи загрозою для його життя та здоров'я під час і після виконання професійних обов'язків; інших осіб, що постраждали внаслідок дії зазначених чинників; пов'язані з цим аспекти психодіагностики, психотерапії, психокорекції, реабілітації та психопрофілактики»¹¹.

Завдання 9.1

Сформулюйте тему, об'єкт, предмет, мету та завдання дослідження за зазначеною науковою спеціальністю.

Тема:

Актуальність теми:

Об'єкт дослідження:

Предмет дослідження:

Мета дослідження:

Завдання дослідження:

¹¹ Паспорт наукової спеціальності 19.00.09 «Психологія діяльності в особливих умовах»

Теоретичне обґрунтування 10

19.00.10 – організаційна психологія, економічна психологія. «Вивчає психологічні закономірності діяльності та розвитку організацій (як спеціальних соціальних систем), психологічні чинники та умови їх ефективної взаємодії з іншими соціальними інституціями в умовах динамічних соціально-економічних змін»¹².

Завдання 10.1

Сформулюйте тему, об'єкт, предмет, мету та завдання дослідження за зазначеною науковою спеціальністю.

Тема:

Актуальність теми:

Об'єкт дослідження:

Предмет дослідження:

Мета дослідження:

Завдання дослідження:

¹² Паспорт наукової спеціальності 19.00.10 «Організаційна психологія, економічна психологія»

Теоретичне обґрунтування 11

19.00.11 – політична психологія. «Вивчає психологічні механізми та закономірності становлення та функціонування політичної свідомості окремих осіб, груп, мас і спільнот, їх поведінки у сфері політичних відносин; процеси політичного лідерства, прийняття політичних рішень; технології політико-психологічного впливу»¹³.

Завдання 11.1

Сформулюйте тему, об'єкт, предмет, мету та завдання дослідження за зазначеною науковою спеціальністю.

Тема:

Актуальність теми:

Об'єкт дослідження:

Предмет дослідження:

Мета дослідження:

Завдання дослідження:

¹³ Паспорт наукової спеціальності 19.00.11 «Політична психологія»

Теоретичне обґрунтування 12

19.00.11 – психолінгвістика. «Вивчає психолінгвістичні універсалії (загальні закони породження і аудіювання мовлення), джерела, рушійні сили, механізми і закономірності функціонування, становлення і розвитку психолінгвістичних явищ індивіда і соціуму»¹⁴.

Завдання 12.1

Сформулюйте тему, об'єкт, предмет, мету та завдання дослідження за зазначеною науковою спеціальністю.

Тема:

Актуальність теми:

Об'єкт дослідження:

Предмет дослідження:

Мета дослідження:

Завдання дослідження:

¹⁴ Паспорт наукової спеціальності 19.00.12 «Психолінгвістика»

ТЕМА 15. ОФОРМЛЕННЯ ТА ПРЕДСТАВЛЕННЯ РЕЗУЛЬТАТІВ НАУКОВОГО ПСИХОЛОГІЧНОГО ДОСЛІДЖЕННЯ

Теоретичне обґрунтування 1

Завершенням будь-якої дослідницької роботи є представлення результатів у тій формі, яка прийнята науковим співтовариством.

Розрізняють дві основні форми представлення результатів: кваліфікаційну і науково-дослідну.

Завдання 1.1

Охарактеризуйте кваліфікаційну і науково-дослідну форми представлення результатів психологічного дослідження.

Кваліфікаційна робота

Характеристика:

Види:

Науково-дослідна форма

Характеристика:

Види:

Завдання 1.2

Охарактеризуйте вимоги до оформлення наукової статті

Завдання 1.3

Складіть розгорнутий план наукової статті у відповідності до дійсних вимог.

Завдання 1.4

Охарактеризуйте вимоги до змісту та якості кваліфікаційних наукових робіт.

Загальні вимоги:

Структура та оформлення кваліфікаційної роботи

Вступ

Основна частина

Висновки

Завдання 1.5

Наведіть приклади складання бібліографічного опису використаних джерел.

Книга:

Частина книги:

Стаття:

Автореферат дисертації:

Дисертація:

Інтернет-ресурс:

ПІДСУМКОВЕ ЗАВДАННЯ

Складіть обґрунтування та розгорнутий план власного експериментального дослідження (виконання магістерської роботи).

Структура обґрунтування має відповідати вимогам до оформлення вступу до кваліфікаційної роботи.

Розгорнутий план має містити назву усіх структурних елементів кваліфікаційної роботи.