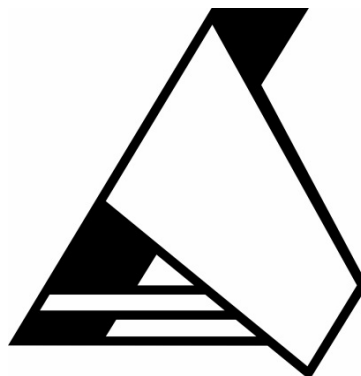


МІНІСТЕРСТВО КУЛЬТУРИ УКРАЇНИ
НАЦІОНАЛЬНА АКАДЕМІЯ ОБРАЗОТВОРЧОГО МИСТЕЦТВА І
АРХІТЕКТУРИ



ФАКУЛЬТЕТ АРХІТЕКТУРИ
Кафедра архітектурного проектування

МЕТОДИЧНІ РЕКОМЕНДАЦІЇ
до виконання курсового проєкту:

ТЕАТР ЕСТРАДИ З ГЛЯДАЦЬКИМ ЗАЛОМ НА 1000 МІСЦЬ
для студентів факультету архітектури

Спеціальність	G17 «Архітектура та містобудування»
Рівень вищої освіти	другий (магістерський)

НАОМА
Київ – 2026

УДК 725.1:792.2](072)
М54

Укладач:

Г.І. Олійник – ст. викладач кафедри архітектурного проектування Національної академії образотворчого мистецтва і архітектури;

Рецензенти:

А.М. Давидов – кандидат архітектури, доцент

М.В. Гнілоскуренко – доктор філософії з архітектури, ст. викладач

*Схвалено рішенням кафедри архітектурного проектування НАОМА.
(протокол № 6 від 05.05. 2026 р.).*

*В.о. завідувач кафедри, доктор філософії з архітектури, ст. викладач
О. Гірний.*

Рекомендовано до друку радою факультету архітектури Національної академії образотворчого мистецтва і архітектури (протокол засідання № 4 від 07.05.2026 р.)

Методичні рекомендації до виконання курсового проєкту «Театр естради з глядацьким залом на 1000 місць» для студентів факультету архітектури спеціальності G17 «Архітектура та містобудування» другого (магістерського) рівня вищої освіти / НАОМА, факультет архітектури, кафедра архітектурного проектування, уклад. Г. І. Олійник. Київ : НАОМА, 2026. 34 с.

УДК 725.1:792.2](072)

©НАОМА, 2026

© Олійник Г. І. 2026

ЗМІСТ

I.	Загальні положення	3
II.	Мета, завдання та результати навчання	4
III.	Передпроектний аналіз і вибір ділянки	6
IV.	Функціонально-планувальна структура театру естради	8
V.	Глядацький зал, сцена та демонстраційний комплекс	12
VI.	Інклюзивність, безбар'єрність та евакуація	15
VII.	Склад і орієнтовні площі приміщень	17
VIII.	Склад та вимоги до курсового проєкту	20
IX.	Критерії оцінювання	23
X.	План семінару	25
XI.	Рекомендована література та нормативні джерела	27
	ДОДАТКИ	28

I. ЗАГАЛЬНІ ПОЛОЖЕННЯ.

Методичні рекомендації визначають основні вимоги та принципи виконання курсового проєкту «Театр естради з глядацьким залом на 1000 місць» для студентів спеціальності G17 «Архітектура та містобудування» другого (магістерського) рівня вищої освіти.

Метою курсового проєкту є формування у студентів навичок комплексного архітектурного проєктування культурно-видовищної споруди як складного об'ємно-просторового та функціонально організованого об'єкта. Проєктування театру естради передбачає інтеграцію містобудівних, архітектурно-композиційних, функціонально-типологічних, конструктивних, інженерно-технічних і нормативних вимог у цілісне проєктне рішення.

Об'єктом проєктування є будівля театру естради з глядацьким залом на 1000 місць, яка розглядається як громадська споруда масового відвідування з розвиненою функціональною структурою, що включає глядацький, демонстраційний, сценічний, адміністративно-господарський та виробничо-технічний комплекси приміщень.

Проєктування здійснюється з урахуванням сучасних вимог до культурно-видовищних закладів, зокрема забезпечення функціональної доцільності, безпеки, комфортності перебування глядачів і персоналу, а також архітектурно-художньої виразності споруди як елемента міського середовища.

Особлива увага приділяється формуванню глядацького залу та сценічного простору як ключових елементів театральної будівлі, що визначають її функціональну ефективність і просторову організацію. Важливими аспектами є забезпечення належної видимості, акустичних умов, організації потоків глядачів і персоналу.

Проєкт має відповідати чинним державним будівельним нормам і стандартам, зокрема щодо планування громадських будівель, пожежної безпеки, інклюзивності та безбар'єрності середовища. При проєктуванні

необхідно передбачати умови доступності для осіб з інвалідністю та інших маломобільних груп населення.

У процесі виконання курсового проєкту студенти повинні продемонструвати здатність до аналітичного опрацювання вихідних даних, формування концепції, розроблення об'ємно-просторового рішення, функціонально-планувальної структури та архітектурного образу споруди.

II. МЕТА, ЗАВДАННЯ ТА РЕЗУЛЬТАТИ НАВЧАННЯ

Метою курсового проєкту є формування у студентів системного підходу до архітектурного проєктування культурно-видовищних споруд, зокрема театру естради, як складного громадського об'єкта, що поєднує функціональні, просторові, технічні та художньо-образні характеристики.

Завдання курсового проєкту. У процесі виконання курсового проєкту перед студентами ставляться такі основні завдання:

- провести передпроєктний аналіз містобудівної ситуації та обґрунтувати вибір ділянки проєктування;
- визначити функціонально-типологічні особливості театру естради та сформуванню раціональну структуру будівлі;
- розробити об'ємно-просторове рішення споруди з урахуванням її містобудівного контексту;
- запроєктувати глядацький зал із забезпеченням нормативних умов видимості, комфортності та безпеки;
- сформуванню сценічний простір і взаємозв'язки з приміщеннями обслуговування сцени;
- забезпечити логічну організацію потоків глядачів, персоналу та технологічних процесів;

- врахувати вимоги безбар'єрності, інклюзивності, пожежної безпеки та евакуації;
- інтегрувати конструктивні та інженерні рішення в загальну архітектурну концепцію;
- сформуванати архітектурний образ споруди як елементу громадського простору.

Результати навчання. У результаті виконання курсового проєкту студент повинен:

знати:

- принципи проєктування культурно-видовищних споруд;
- функціонально-планувальну структуру театру естради;
- нормативні вимоги до глядацьких залів, сценічних просторів і громадських будівель;
- основи організації безбар'єрного середовища та пожежної безпеки;

вміти:

- аналізувати містобудівні умови та формувати проєктні передумови;
- розробляти функціонально-планувальну структуру складної громадської будівлі;
- формувати об'ємно-просторову композицію споруди;
- проєктувати глядацький зал і сценічний простір відповідно до нормативних вимог;
- інтегрувати функціональні, конструктивні та інженерні рішення в єдину систему;
- графічно та просторово представляти архітектурний проєкт;

володіти:

- навичками комплексного архітектурного проєктування;
- здатністю до концептуального мислення та формування авторського архітектурного рішення;
- методами узгодження нормативних вимог із творчим задумом.

III. ПЕРЕДПРОЄКТНИЙ АНАЛІЗ І ВИБІР ДІЛЯНКИ

Передпроектний аналіз є вихідним етапом архітектурного проектування, який визначає обґрунтованість і якість подальших проектних рішень. Його метою є виявлення містобудівних, функціональних, природних та соціокультурних передумов формування об'єкта.

Об'єкт проектування – театр естради – належить до громадських споруд масового відвідування, тому його розміщення повинно забезпечувати зручність доступу, композиційну виразність у міському середовищі та відповідність функціональному призначенню.

Основні аспекти передпроектного аналізу. У процесі передпроектного аналізу необхідно враховувати такі чинники:

1. Містобудівне положення ділянки:

- місце розташування в структурі міста (центральна зона, житлова забудова, рекреаційні території);
- характер навколишньої забудови, її масштаб і щільність;
- наявність композиційних осей, домінант і візуальних коридорів;
- роль об'єкта в системі громадських просторів.

2. Транспортна та пішохідна доступність:

- зв'язок із магістральною мережею міста;
- доступність громадського транспорту (зокрема станцій метрополітену);
- організація підходів і під'їздів до будівлі;
- можливість розділення потоків глядачів, персоналу та обслуговування.

3. Природно-ландшафтні умови:

- рельєф території та його вплив на об'ємно-просторове рішення;
- наявність зелених насаджень і водних об'єктів;
- інсоляційні та вітрові умови;

- можливості використання природних особливостей для формування архітектурного образу.

4. Функціональне оточення:

- наявність об'єктів громадського обслуговування, культурних і рекреаційних зон;
- взаємозв'язок із існуючою інфраструктурою;
- потенціал формування публічного простору навколо будівлі.

5. Обмеження та регламенти:

- містобудівні обмеження (червоні лінії, охоронні зони, висотні регламенти);
- санітарні та екологічні вимоги;
- вимоги щодо організації безбар'єрного середовища;
- нормативи забезпечення автостоянок та інженерної інфраструктури.

Вибір ділянки проєктування. Вибір ділянки для розміщення театру естради здійснюється на основі узагальнення результатів передпроектного аналізу. Перевага надається територіям, які:

- мають зручну транспортну та пішохідну доступність;
- здатні забезпечити формування відкритого громадського простору перед будівлею (площа, еспланада);
- дозволяють організувати функціональне зонування ділянки (вхідна зона, рекреаційні простори, господарська зона, автостоянки);
- мають потенціал архітектурно-просторової домінанти або акценту в міському середовищі;
- відповідають вимогам безпеки та нормативного регулювання.

Рекомендується розглядати ділянки в нових або трансформованих міських зонах, зокрема в прибережних територіях, що мають потенціал формування публічних просторів і культурних осередків.

Результати передпроектного аналізу. Результати передпроектного аналізу повинні бути представлені у вигляді графічних і аналітичних матеріалів, зокрема:

- ситуаційного плану;
- схеми транспортних і пішохідних зв'язків;
- аналізу забудови та ландшафту;
- фотофіксації ділянки;
- аналітичних схем (функціональних, композиційних, просторових).

Отримані дані є основою для формування концепції проекту та прийняття обґрунтованих архітектурних рішень.

IV. ФУНКЦІОНАЛЬНО-ПЛАНУВАЛЬНА СТРУКТУРА ТЕАТРУ ЕСТРАДИ

Театр естради як культурно-видовищна споруда масового відвідування характеризується складною функціонально-планувальною організацією, що об'єднує різноманітні за призначенням групи приміщень у цілісну об'ємно-просторову систему.

Функціонально-планувальна структура театру формується з урахуванням технологічних процесів підготовки та проведення видовищних заходів, а також організації потоків глядачів, творчого персоналу й обслуговуючих служб.

Основні функціональні групи приміщень. У структурі театру естради виділяються такі основні групи приміщень:

1. Комплекс для глядачів. Включає приміщення, пов'язані з прийомом, перебуванням та обслуговуванням глядачів:

- вестибюльна група (вхідні та розподільчі вестибюлі, каси);
- гардероби;
- фойє та кулуари;

- буфети та допоміжні приміщення;
- санітарно-гігієнічні приміщення;
- додаткові громадські простори (експозиційні, рекреаційні тощо).

Даний комплекс формує публічний простір будівлі та забезпечує комфортне перебування глядачів до, під час і після вистави.

2. Демонстраційний комплекс є ядром будівлі і включає:

- глядацький зал;
- сцену (естраду) з авансценою;
- оркестрову яму (за потреби);
- приміщення технологічного забезпечення (освітлювальні, звукові, проекційні).

Цей комплекс визначає функціональну специфіку споруди та її просторову організацію. Взаємозв'язок глядацького залу і сцени має забезпечувати належні умови видимості, акустики та сприйняття дійства.

3. Комплекс приміщень, що обслуговують сцену. Призначений для забезпечення діяльності творчого та технічного персоналу:

- артистичні приміщення (гримерні, костюмерні);
- приміщення для очікування виходу на сцену;
- репетиційні зали;
- допоміжні приміщення для обслуговування сцени;
- склади декорацій, реквізиту та обладнання.

Цей комплекс має бути функціонально пов'язаний зі сценою та ізольований від глядацьких потоків.

4. Адміністративно-господарський комплекс. Включає:

- приміщення адміністрації;
- службові кабінети;
- приміщення для інженерно-технічного персоналу;
- побутові приміщення для працівників.

Розташування даного комплексу повинно забезпечувати зручність управління об'єктом і мінімальне перетинання з основними потоками глядачів.

5. Виробничо-технічний комплекс. Охоплює:

- майстерні (декораційні, столярні, бутафорські тощо);
- складські приміщення;
- технічні та інженерні приміщення (електрощитові, вентиляційні камери, тепlopункти тощо).

Цей комплекс забезпечує технологічне функціонування театру та, як правило, має автономні зв'язки з господарською зоною ділянки.

Принципи функціонально-планувальної організації

Формування планувальної структури театру естради здійснюється з урахуванням таких основних принципів:

- розмежування потоків глядачів, персоналу та технологічного обслуговування;
- функціональна взаємопов'язаність приміщень у межах кожного комплексу;
- ієрархічність просторової організації, де демонстраційний комплекс є композиційним ядром;
- зручність орієнтації глядачів у внутрішньому просторі будівлі;
- компактність і раціональність планувальних рішень;
- забезпечення безбар'єрності та доступності всіх основних функціональних зон;
- відповідність нормативним вимогам щодо безпеки, евакуації та експлуатації.

Взаємозв'язки функціональних комплексів

Функціональні комплекси повинні бути організовані таким чином, щоб забезпечувати:

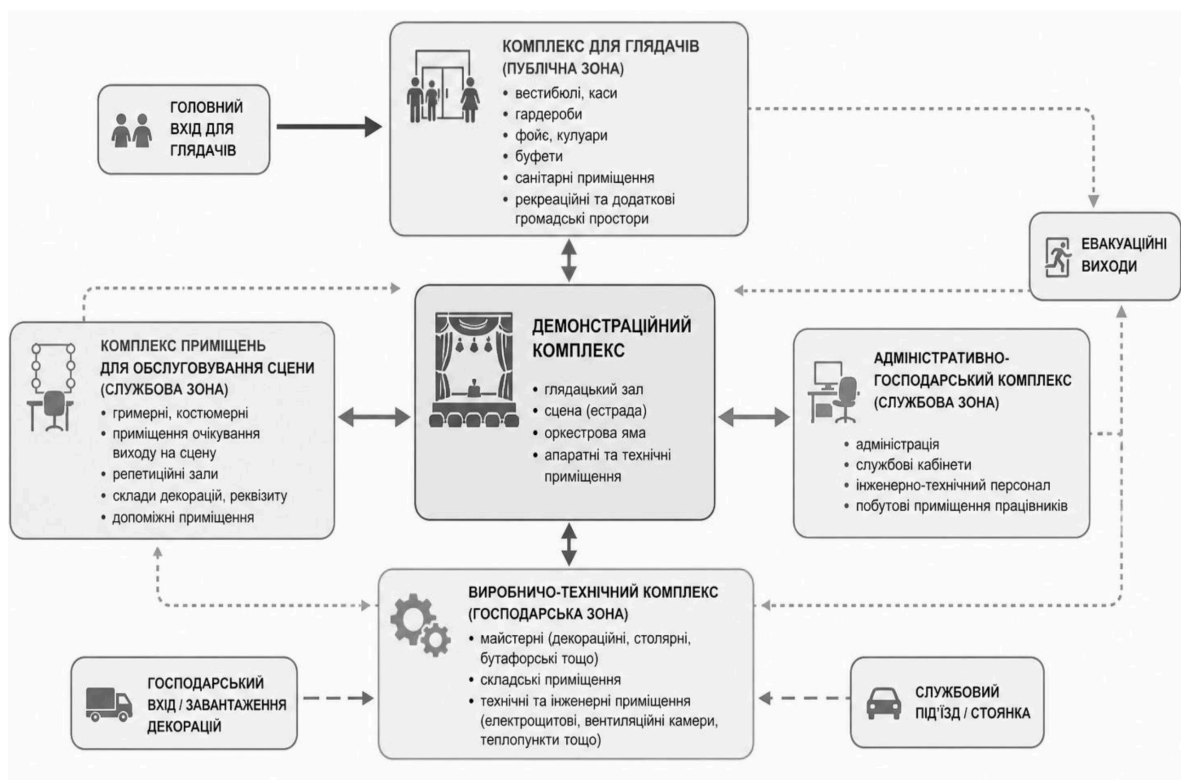
- прямий і зручний зв'язок комплексу для глядачів із глядацьким залом;

- безпосередній технологічний зв'язок сцени з приміщеннями її обслуговування;
- ізоляцію виробничо-технічного комплексу від публічних зон;
- окремі входи та під'їзди для обслуговування і завантаження декорацій;
- логічну організацію евакуаційних шляхів для всіх груп користувачів.

Функціонально-планувальна структура театру естради є основою для подальшого формування об'ємно-просторового рішення будівлі та визначає її архітектурну композицію.

Узагальнена функціонально-планувальна структура театру естради наведена на рис. 1.

Рисунок 1.
Функціонально-планувальна структура театру естради



V. ГЛЯДАЦЬКИЙ ЗАЛ, СЦЕНА ТА ДЕМОНСТРАЦІЙНИЙ КОМПЛЕКС

Глядацький зал і сценічний простір є ключовими елементами театру естради, що визначають його функціональну ефективність, архітектурно-просторову організацію та художній образ. Їх взаємозв'язок формує умови сприйняття видовища, забезпечує видимість, акустику та комфорт перебування глядачів.

5.1. Глядацький зал. Глядацький зал проєктується з урахуванням забезпечення оптимальних умов видимості, акустики, евакуації та комфорту.

Основні вимоги до глядацького залу:

- місткість залу — 1000 місць;
- площа залу приймається з розрахунку не менше 0,7–0,85 м² на одне місце;
- форма залу визначається вимогами видимості та акустики (прямокутна, віялоподібна, амфітеатральна тощо);
- гранична відстань від сцени до останнього ряду — орієнтовно до 25 м.

Організація місць для глядачів:

- ширина крісла — не менше 0,52 м;
- глибина ряду — не менше 0,9 м;
- ширина проходів між рядами — не менше 0,45 м;
- кількість місць у ряду: до 26 — при одному виході, до 50 — при двох;
- підлога залу, як правило, має нахил або ступінчасту організацію для забезпечення видимості.

Умови видимості:

- розрахунок профілю залу здійснюється з урахуванням перевищення променя зору над головою глядача попереднього ряду;
- рівень очей глядача приймається на висоті приблизно 1,2 м від підлоги;

- розташування балконів і ярусів не повинно погіршувати огляд сцени.

Безпека та евакуація:

- необхідно передбачати не менше двох евакуаційних виходів;
- ширина проходів і дверей визначається розрахунком евакуації;
- організація шляхів евакуації повинна забезпечувати швидке та безпечне виведення глядачів.

Безбар'єрність:

- передбачаються місця для осіб, які користуються кріслами колісними (у партері або на рівнях із зручним доступом);
- забезпечується доступ до всіх основних функціональних зон залу;
- ширина підходів до таких місць — не менше 0,9 м.

5.2. Сценічний простір. Сценічний простір театру естради формується з урахуванням характеру вистав і технічних можливостей трансформації.

Основні елементи сценічного простору:

- естрада (сцена);
- авансцена;
- оркестрова яма (за потреби);
- ар'єрсцена та сценічні кишені;
- колосниковий простір (для традиційних сценічних рішень).

Просторова організація сценічного комплексу та взаєморозташування його основних елементів узагальнено представлені на рис. 2.

Для театру естради доцільним є використання сцени типу Е-6 або аналогічної за параметрами, що забезпечує універсальність використання.

Основні вимоги до сцени:

- розміри сцени визначаються завданням на проєктування та типом сценічного обладнання;
- висота portalу та глибина сцени мають забезпечувати можливість різних видів постановок;

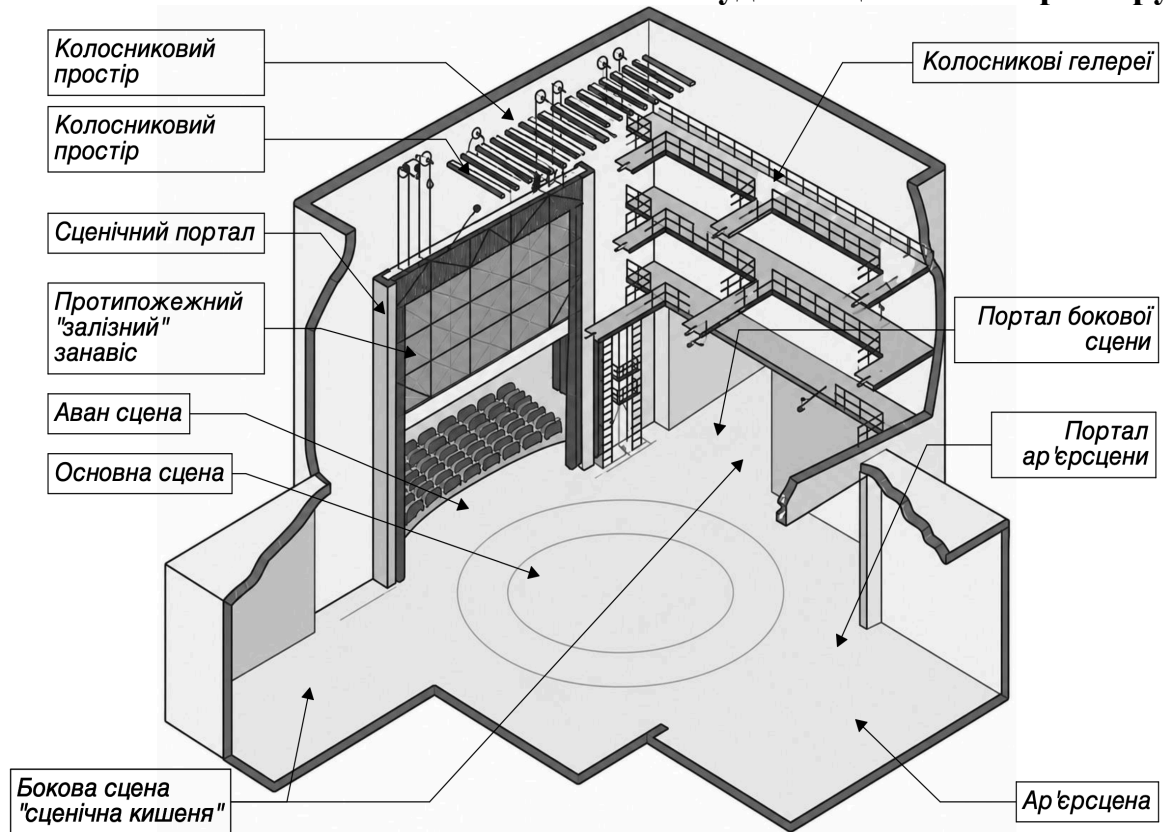
- передбачаються умови для монтажу декорацій, освітлення та звукового обладнання.

Організація сценічного простору:

- авансцена може бути прямолінійною або виступати в зал;
- оркестрова яма, за наявності, повинна мати можливість трансформації;
- сценічний простір має бути пов'язаний із приміщеннями обслуговування сцени та виробничими зонами.

Рисунок 2.

Узагальнена схема будови сценічного простору



Технологічне забезпечення:

- освітлювальні системи (бічні ложі, софіти, фронтальне освітлення);
- звукове обладнання та відповідні апаратні;
- можливість використання мультимедійних і проєкційних засобів.

5.3. Взаємозв'язок глядацького залу і сцени. Глядацький зал і сценічний простір утворюють єдину функціонально-просторову систему, яка повинна забезпечувати:

- безперешкодну видимість сценічної дії з усіх місць;
- належні акустичні характеристики;
- емоційно виразний зв'язок між глядачем і виконавцем;
- можливість трансформації простору залежно від характеру заходів.

Архітектурне рішення цієї зони визначає образ театру та якість сприйняття видовища, тому потребує особливої уваги на всіх етапах проектування.

VI. ІНКЛЮЗИВНІСТЬ, БЕЗБАР'ЄРНІСТЬ ТА ЕВАКУАЦІЯ

Проектування театру естради як будівлі масового перебування людей повинно здійснюватися з обов'язковим урахуванням вимог інклюзивності, безпеки та організації евакуації. Ці аспекти є невід'ємною складовою функціонально-планувального рішення і визначають якість та надійність експлуатації споруди.

6.1. Інклюзивність і безбар'єрність середовища. Архітектурне рішення повинно забезпечувати рівні умови доступу та користування будівлею для всіх категорій населення, включаючи осіб з інвалідністю та інших маломобільних груп.

Основні вимоги:

- безперешкодний доступ до будівлі з рівня прилеглої території;
- організація входів із урахуванням потреб маломобільних користувачів (пандуси, підйомні пристрої, відсутність перепадів);
- забезпечення доступності основних функціональних зон: вестибюлів, глядацького залу, санітарно-гігієнічних приміщень;

- передбачення місць для осіб, які користуються кріслами колісними, у глядацькому залі з можливістю зручного під'їзду;
- організація доступних санітарних вузлів;
- застосування зрозумілої навігації та візуальної інформації в інтер'єрі.

Безбар'єрність має забезпечуватися не лише на рівні окремих елементів, а як цілісна система просторової організації будівлі.

6.2. Пожежна безпека. Об'ємно-планувальні та конструктивні рішення повинні відповідати вимогам пожежної безпеки та сприяти запобіганню виникненню і поширенню пожежі.

Основні принципи:

- функціональне зонування будівлі з урахуванням пожежної небезпеки приміщень;
- відокремлення сценічного простору від глядацького залу протипожежними конструкціями;
- використання негорючих або важкогорючих матеріалів у конструкціях і оздобленні;
- передбачення протипожежних перешкод (перегородок, завіс, тамбурів);
- забезпечення доступу пожежно-рятувальних підрозділів до будівлі;
- розміщення технічних і інженерних приміщень з урахуванням вимог безпеки.

Особливу увагу слід приділяти сценічній частині будівлі, яка характеризується підвищеним рівнем пожежної небезпеки через наявність декорацій, обладнання та технологічних процесів.

6.3. Організація евакуації. Евакуація людей у разі небезпеки повинна бути забезпечена швидко, безперешкодно та безпечно.

Основні вимоги до евакуації:

- передбачення не менше двох незалежних евакуаційних виходів із глядацького залу та інших основних приміщень;

- чітка та логічна організація шляхів евакуації без перетинання потоків;
- достатня ширина проходів, коридорів, сходів і дверних отворів відповідно до розрахункової кількості людей;
- безпосередній зв'язок евакуаційних шляхів із зовнішнім простором;
- використання зрозумілої системи орієнтації та позначення евакуаційних виходів;
- виключення тупикових ділянок і надмірно довгих маршрутів.

У глядацькому залі евакуаційні виходи повинні забезпечувати швидке розосередження потоків глядачів та їх виведення до безпечної зони.

6.4. Комплексність рішень. Інклюзивність, пожежна безпека та евакуація повинні розглядатися як взаємопов'язані аспекти проектування. Їх реалізація має бути інтегрована в загальну архітектурну концепцію, функціонально-планувальну структуру та об'ємно-просторове рішення будівлі.

Раціональне поєднання цих вимог дозволяє створити безпечне, доступне та комфортне середовище для всіх користувачів театру.

VII. СКЛАД І ОРІЄНТОВНІ ПЛОЩІ ПРИМІЩЕНЬ

Склад і площі приміщень театру естради визначаються завданням на проектування, місткістю залу та характером функціонування об'єкта. Наведена нижче програма має орієнтовний характер і може уточнюватися в процесі проектування.

7.1. Комплекс приміщень для глядачів

№	Найменування приміщення	Орієнтовна площа
1.	Вхідна група (вестибюль, каси)	450–500 м ²
2.	Гардероб	90–120 м ²
3.	Фойє	650–750 м ²
4.	Кулуари	250–350 м ²
5.	Буфет (≈150 місць)	220–260 м ²
6.	Підсобні приміщення буфету	80–120 м ²
7.	Санітарні вузли	140–180 м ²
8.	Додаткові громадські простори (експозиційні, рекреаційні)	120–180 м ²

7.2. Демонстраційний комплекс

№	Найменування приміщення	Орієнтовна площа
9.	Глядацький зал (1000 місць)	800–900 м ²
10.	Сцена (естрада)	300–400 м ²
11.	Авансцена	30–50 м ²
12.	Оркестрова яма (за потреби)	40–60 м ²
13.	Освітлювальні та технічні ложі	20–40 м ²
14.	Звуко- та світлоапаратні	40–80 м ²
15.	Допоміжні технічні приміщення	60–100 м ²

7.3. Комплекс приміщень творчої групи та обслуговування сцени

№	Найменування приміщення	Орієнтовна площа
16.	Артистичні (різної місткості)	450–550 м ²
17.	Приміщення очікування виходу на сцену	150–200 м ²
18.	Гримерні та костюмерні	80–120 м ²
19.	Репетиційні зали	100–200 м ²
20.	Приміщення режисерської групи	60–100 м ²
21.	Приміщення для оркестру	15–25 м ²
22.	Склади декорацій, реквізиту	80–120 м ²

7.4. Адміністративно-господарський комплекс

№	Найменування приміщення	Орієнтовна площа
23.	Адміністративні кабінети	60–100 м ²
24.	Приміщення персоналу	20–40 м ²
25.	Кабінет лікаря	10–15 м ²
26.	Побутові приміщення (санвузли, душові)	30–50 м ²
27.	Буфет для персоналу	20–30 м ²

7.5. Виробничо-технічний комплекс

№	Найменування приміщення	Орієнтовна площа
28	Декораційна майстерня	180–220 м ²

29	Бутафорська, столярна майстерні	100–150 м ²
30	Кравецька, фарбувальна	60–100 м ²
31	Монтажна майстерня	70–90 м ²
32	Складські приміщення	150–250 м ²
33	Технічні приміщення (вентиляція, електрощитові тощо)	300–500 м ²

Разом: ~900–1200 м²

Загальні показники: орієнтовна загальна площа будівлі театру естради становить: $\approx 5200 - 6500$ м²

Примітки

- Наведені площі є орієнтовними і можуть коригуватися залежно від концепції проєкту.
- Допускається укрупнення або об'єднання окремих приміщень.
- Склад приміщень уточнюється відповідно до завдання на проєктування.
- Особливу увагу слід приділяти раціональним взаємозв'язкам між функціональними групами приміщень.

VIII. СКЛАД ТА ВИМОГИ ДО КУРСОВОГО ПРОЄКТУ

Курсовий проєкт «Театр естради з глядацьким залом на 1000 місць» є комплексною графічною та об'ємно-просторовою роботою, що відображає рівень засвоєння студентом принципів архітектурного проєктування громадських будівель.

Проєкт виконується у вигляді комплексу креслень, об'єднаних у композицію подачі, та макету.

8.1. Склад графічної частини. До складу курсового проєкту входять:

1. Генеральний план (М 1:500 або 1:1000):

- ситуаційне розміщення об'єкта;

- організація підходів і під'їздів;
 - функціональне зонування ділянки;
 - благоустрій і озеленення;
 - розміщення автостоянок.
2. Плани поверхів (М 1:200):
- плани всіх основних рівнів будівлі;
 - функціональне зонування;
 - експлікація приміщень;
 - основні розміри та зв'язки.
3. План глядацького залу (М 1:100 або 1:200):
- схема розміщення місць;
 - проходи та евакуаційні виходи;
 - прив'язка до сцени.
4. Розрізи (М 1:200):
- не менше двох (поздовжній і поперечний);
 - обов'язково через глядацький зал і сцену;
 - відображення просторової структури.
5. Фасади (М 1:200):
- основні фасади будівлі;
 - виявлення архітектурного образу;
 - матеріальне рішення (умовно).
6. Схеми та аналітичні матеріали:
- функціонально-планувальна схема;
 - схема потоків (глядачі, персонал, технологія);
 - передпроектний аналіз ділянки;
 - концептуальні ескізи.

8.2. Об'ємно-просторове моделювання. Макет виконується з метою просторового відтворення архітектурної ідеї та перевірки композиційного рішення.

Рекомендований масштаб: 1:200 або 1:500

Макет має відображати:

- загальну композицію будівлі;
- взаємодію з ділянкою;
- основні об'ємно-просторові акценти.

8.3. Вимоги до оформлення

- креслення виконуються з дотриманням архітектурно-графічної культури;
- забезпечується єдність стилю подачі;
- шрифти, підписи та позначення мають бути читабельними;
- усі креслення повинні містити масштаб, умовні позначення та експлікації;
- композиція планшетів має бути логічною та послідовною.

8.4. Вимоги до проєктного рішення. Проєкт повинен:

- відповідати функціонально-типологічним вимогам до театру естради;
- враховувати містобудівний контекст ділянки;
- забезпечувати раціональну функціонально-планувальну структуру;
- відповідати вимогам безпеки, евакуації та безбар'єрності;
- містити обґрунтоване об'ємно-просторове та композиційне рішення;
- демонструвати цілісність архітектурного задуму.

8.5. Порядок подання та захисту. Завершений курсовий проєкт

подається до захисту у встановлений термін і включає:

- графічні матеріали (планшети);
- макет;
- усну доповідь студента.

Під час захисту студент повинен обґрунтувати прийняті рішення, продемонструвати логіку проєктування та вміння аналізувати власний проєкт.

IX. КРИТЕРІЇ ОЦІНЮВАННЯ

Оцінювання курсового проєкту «Театр естради з глядацьким залом на 1000 місць» здійснюється за результатами аналізу графічних матеріалів, об'ємно-просторового рішення (макету) та усного захисту.

Оцінка формується на основі комплексного підходу з урахуванням якості архітектурного рішення, рівня опрацювання проєкту та здатності студента аргументувати прийняті рішення.

9.1. Основні критерії оцінювання

1. Містобудівне рішення (до 15 балів):

- обґрунтованість вибору ділянки;
- відповідність містобудівному контексту;
- організація генерального плану;
- формування публічного простору.

2. Функціонально-планувальна організація (до 20 балів):

- логічність структури будівлі;
- раціональність взаємозв'язків між приміщеннями;
- розмежування потоків (глядачі, персонал, обслуговування);
- відповідність типологічним вимогам.

3. Глядацький зал і сценічний простір (до 20 балів):

- якість організації залу (видимість, комфорт, евакуація);
- обґрунтованість параметрів сцени;
- взаємозв'язок залу і сцени;
- врахування акустичних та функціональних вимог.

4. Об'ємно-просторове та композиційне рішення (до 20 балів):

- цілісність архітектурного образу;
- відповідність функції та контексту;
- виразність ідеї;
- пропорційність та масштабність.

5. Врахування нормативних вимог (до 10 балів):

- забезпечення безбар'єрності;
- відповідність вимогам безпеки та евакуації;
- коректність планувальних і технічних рішень.

6. Графічна подача проєкту (до 10 балів):

- якість креслень;
- читабельність і логіка подачі;
- композиція планшетів;
- культура графіки.

7. Захист проєкту (до 5 балів):

- вміння аргументувати рішення;
- чіткість і послідовність викладу;
- професійна термінологія.

9.2. Рівні оцінювання

Високий рівень (90–100 балів): Проєкт відзначається цілісністю архітектурного рішення, високим рівнем опрацювання, виразним образним задумом і повною відповідністю нормативним вимогам.

Достатній рівень (75–89 балів): Проєкт має логічну структуру та обґрунтовані рішення, окремі недоліки не впливають на загальну якість.

Середній рівень (60–74 бали): Проєкт виконаний із помітними недоліками у функціональному або композиційному вирішенні, але відповідає базовим вимогам.

Низький рівень (менше 60 балів): Проєкт не відповідає основним вимогам, має суттєві помилки у плануванні, композиції або нормативній частині.

9.3. Загальні зауваження

При оцінюванні враховується:

- ступінь самостійності студента;
- рівень творчого пошуку;
- здатність інтегрувати різні аспекти проєктування в єдине рішення.

Х. ПЛАН СЕМІНАРУ

Семінар проводиться на завершальному етапі передпроектного аналізу з метою перевірки рівня підготовки студентів до виконання курсового проєкту, систематизації знань і формування концептуального підходу до проєктування театру естради.

Основні питання семінару:

1. Місце театру естради в структурі міста

- роль культурно-видовищних споруд у формуванні громадських просторів;
- типи розміщення (центр міста, рекреаційні зони, нові райони);
- взаємодія з міським середовищем.

2. Типологія культурно-видовищних споруд

- особливості театру естради як типу будівлі;
- відмінності від драматичного театру, концертного залу, багатофункціонального центру;
- сучасні тенденції розвитку видовищних споруд.

3. Функціонально-планувальна структура театру

- основні комплекси приміщень;
- взаємозв'язки між ними;
- організація потоків глядачів і персоналу.

4. Формування глядацького залу

- принципи організації місць;
- забезпечення видимості та комфорту;
- вплив форми залу на сприйняття дійства.

5. Сценічний простір театру естради

- типи сцен;
- взаємодія сцени і залу;
- основи технологічного забезпечення.

6. Архітектурно-композиційне рішення

- формування об'ємно-просторової композиції;
- образ театру як громадської споруди;
- взаємозв'язок функції та форми.

7. Інклюзивність та безпека

- принципи безбар'єрного середовища;
- основи організації евакуації;
- інтеграція нормативних вимог у проєкт.

Завдання до семінару: студент повинен підготувати:

- короткий аналіз обраної ділянки;
- підбір аналогів (вітчизняних і зарубіжних);
- схематичні ескізи функціонально-планувальної структури;
- первинні концептуальні пропозиції (клаузура).

Очікувані результати семінару: у результаті семінару студент повинен:

- розуміти типологічні особливості театру естради;
- орієнтуватися в основних принципах його проєктування;
- мати сформовану концептуальну ідею майбутнього проєкту;
- бути готовим до переходу до етапу творчого пошуку.

XI. РЕКОМЕНДОВАНА ЛІТЕРАТУРА ТА НОРМАТИВНІ ДЖЕРЕЛА

Нормативні джерела

1. ДБН В.2.2-16:2019 «Будинки і споруди. Культурно-видовищні та дозвіллеві заклади». Київ : М-во регіон. розвитку, буд-ва та житлово-комун. госп-ва України, 2019. 97 с.
2. ДБН В.2.2-9:2018 «Громадські будинки та споруди. Основні положення». Київ : М-во регіон. розвитку, буд-ва та житлово-комун. госп-ва України, 2019. 49 с.
3. ДБН Б.2.2-12:2019 «Планування та забудова територій». Київ : М-во регіон. розвитку, буд-ва та житлово-комун. госп-ва України, 2019. 185 с.
4. ДБН В.1.1-7:2016 «Пожежна безпека об'єктів будівництва. Загальні

- вимоги». Київ : М-во регіон. розвитку, буд-ва та житлово-комун. госп-ва України, 2017. 47 с.
5. ДБН В.2.2-40:2018 «Інклюзивність будівель і споруд. Основні положення». Київ : М-во регіон. розвитку, буд-ва та житлово-комун. госп-ва України, 2018. 99 с.
 6. ДСТУ-Н Б В.1.1-27:2010 «Будівельна кліматологія». Київ : Мінрегіонбуд, 2011. 127 с.
 7. ДСТУ Б А.2.4-4:2009 «Основні вимоги до проєктної та робочої документації». Київ : Мінрегіонбуд, 2009. 78 с.

Навчальна та наукова література

8. Лінда С. М. Архітектурне проєктування громадських будівель і споруд. Львів : Вид-во Львівської політехніки, 2013.
9. Савченко В. В. Багатоцільові видовищні та спортивні зали. Київ : Будівельник, 1990.
10. Neufert E. Architects' Data. Oxford : Wiley-Blackwell, 2012.
11. Ching F. D. K. Architecture: Form, Space and Order. Hoboken : Wiley, 2015.
12. Barron M. Auditorium Acoustics and Architectural Design. London ; New York, 2010. URL: <https://danylastchild07.wordpress.com/wp-content/uploads/2016/05/auditoracoustics.pdf>

ДОДАТКИ

Наведені у додатках приклади мають ознайомчий характер і спрямовані на формування у студентів уявлення про сучасні тенденції проектування культурно-видовищних споруд. Вони не є прямими аналогами для копіювання, а слугують матеріалом для аналітичного опрацювання та розвитку проектного мислення.

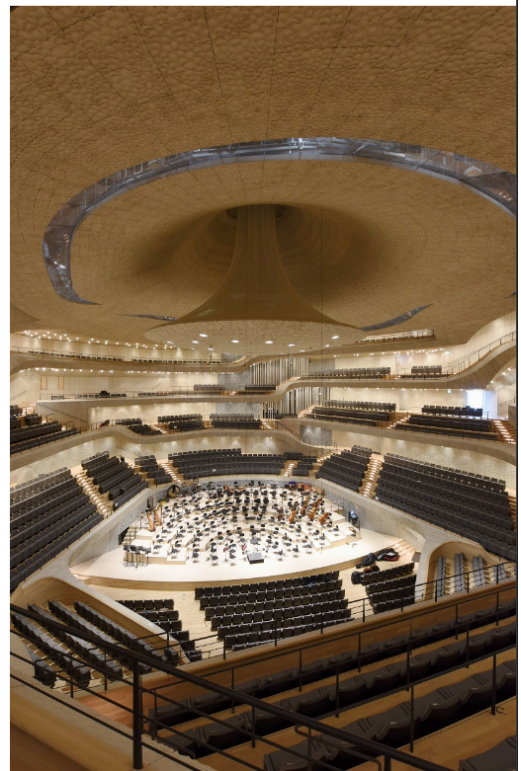
Додаток 1

Ельбська філармонія, Гамбург. *Herzog & de Meuron, Гамбург, Німеччина, 2017.* Концертний зал із «виноградниковою» схемою глядацького простору, інтегрований у реконструйовану портову будівлю. Характеризується складною пластикою фасаду та високотехнологічною акустичною організацією залу.



https://de.wikipedia.org/wiki/Elbphilharmonie#/media/Datei:Elbphilharmonie,_Hamburg.jpg

Ельбська філармонія, Гамбург / Elbphilharmonie, Hamburg



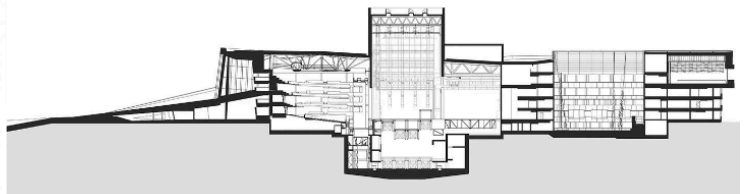
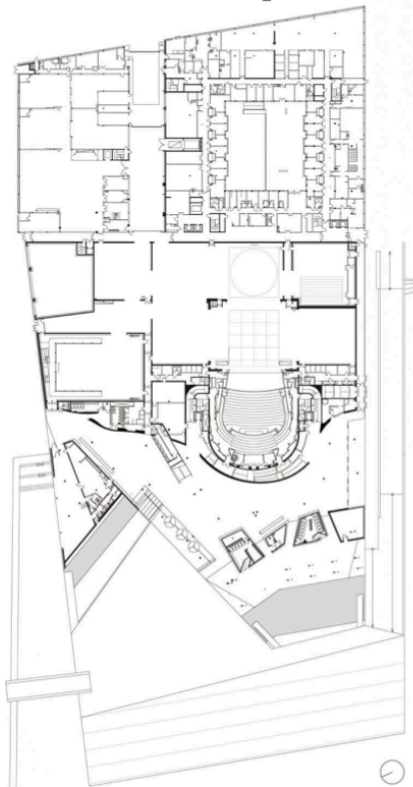
Додаток 2

Норвезька національна опера і балет. *Осло, Норвегія, 2008.* Будівля сформована як публічний ландшафт із доступною покрівлею, що інтегрує архітектуру в міський простір. Інтер'єр залу вирішено за принципом традиційної театральної коробки з сучасною інтерпретацією.

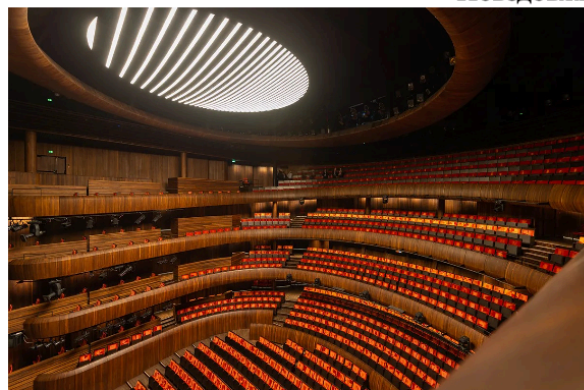


<https://www.visitnorway.com/places-to-go/eastern-norway/oslo/oslo-opera-house/>

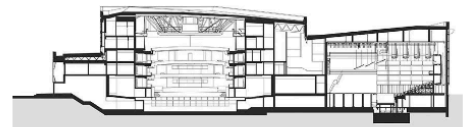
Норвезька національна опера і балет, Осло / Oslo Opera House



Повздовжній розріз



<https://arquitecturaviva.com/works/opera-y-ballet-nacional-de-noruega-3>



Поперечний розріз

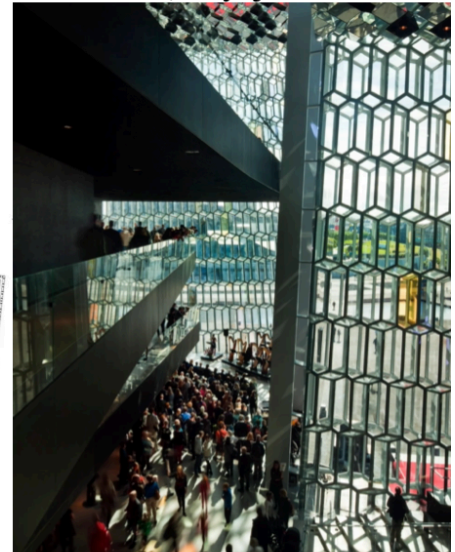
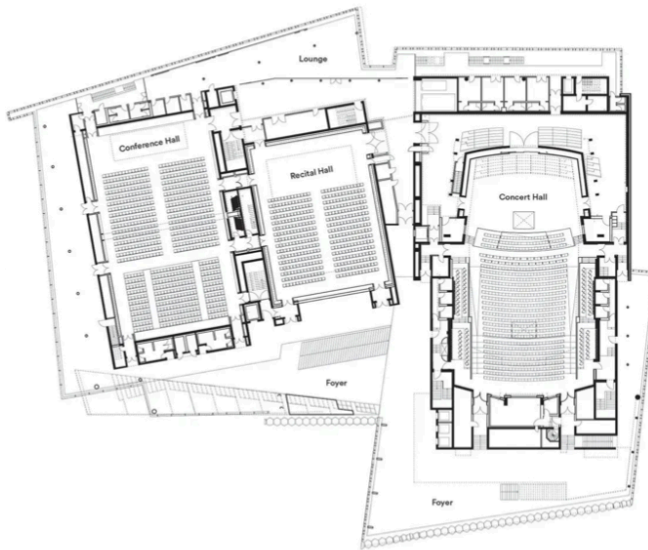
Додаток 3

Концертний зал «Харпа», Рейк'явік. *Henning Larsen Architects + Olafur Eliasson, Рейк'явік, Ісландія, 2011.* Мультифункціональний концертний комплекс із виразною кристалічною фасадною структурою. Включає декілька залів різного типу, що формують гнучку функціональну модель.



[https://en.wikipedia.org/wiki/Harpa_\(concert_hall\)#/media/File:Harpa_Concert_Hall_Reykjavik.jpg](https://en.wikipedia.org/wiki/Harpa_(concert_hall)#/media/File:Harpa_Concert_Hall_Reykjavik.jpg)

Концертний зал «Харпа», Рейк'явік / Harpa Concert Hall, Reykjavik



<https://henninglarsen.com/projects/harpa>



Додаток 4

Концертний зал Волта Діснея, Лос-Анджелес. *Frank Gehry, Лос-Анджелес, США, 2003.* Скульптурна архітектура з динамічною композицією об'ємів. Глядацький зал організовано за принципом «виноградника», що забезпечує рівномірну акустичну та візуальну доступність.



[https://en.wikipedia.org/wiki/Harpa_\(concert_hall\)#/media/File:Harpa_Concert_Hall,_Reykjavik.jpg](https://en.wikipedia.org/wiki/Harpa_(concert_hall)#/media/File:Harpa_Concert_Hall,_Reykjavik.jpg)

Концертний зал Уолта Діснея, Лос-Анджелес

/ Walt Disney Concert Hall, Los Angeles

Фото з макету: екстер'єр, вигляд згори, іртер'єр. Walt Disney Concert Hall, Los Angeles

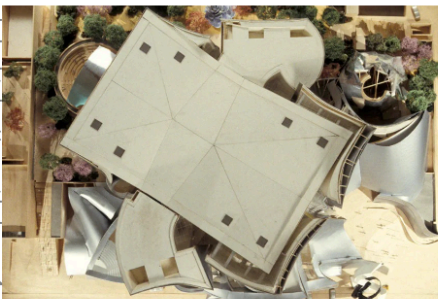
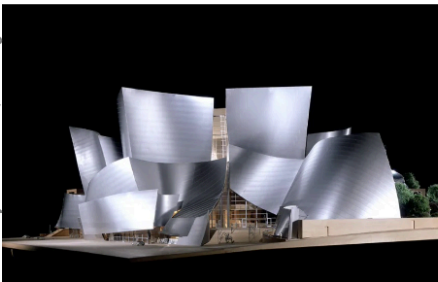
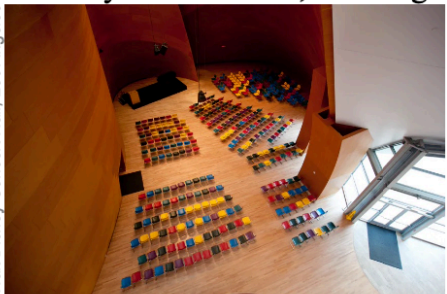
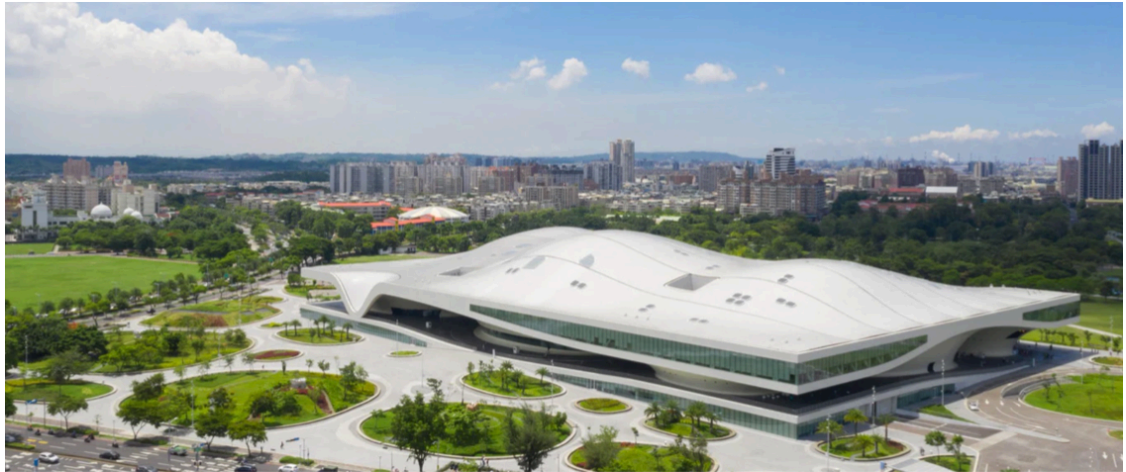


Фото іртер'єрів. Walt Disney Concert Hall, Los Angeles



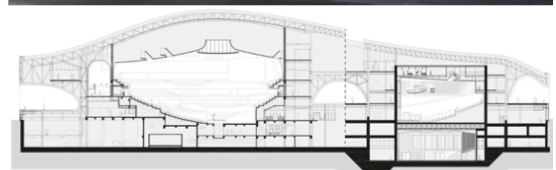
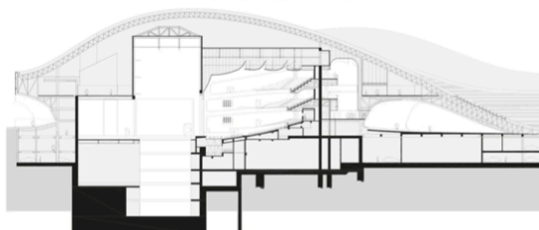
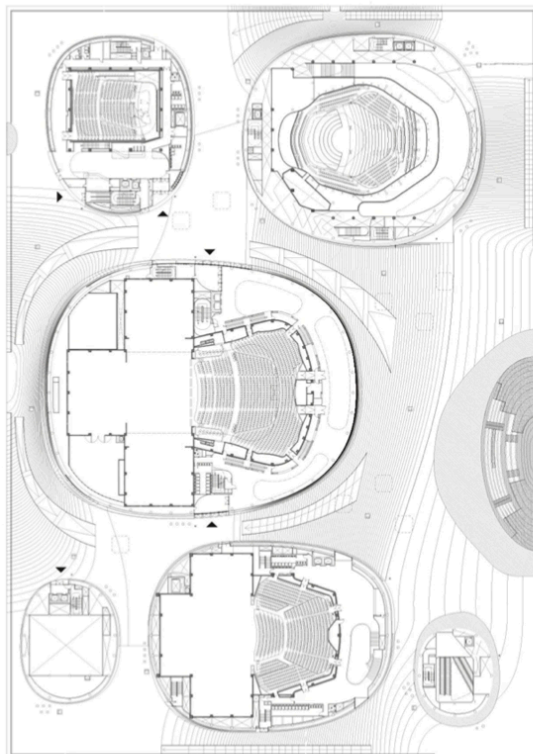
Додаток 5

Національний центр мистецтв Гаосюна (Вейвуйн), Гаосюн, Тайвань, 2018. Великий культурний комплекс із декількома сценічними просторами, об'єднаними під єдиною покрівлею. Просторова організація поєднує відкриті громадські зони та ізольовані театральні об'єми.



<https://architizer.com/idea/2761753/>

Національний центр мистецтв Гаосюна (Вейуїн)
/ National Kaohsiung Center for the Arts (Weiwuying)



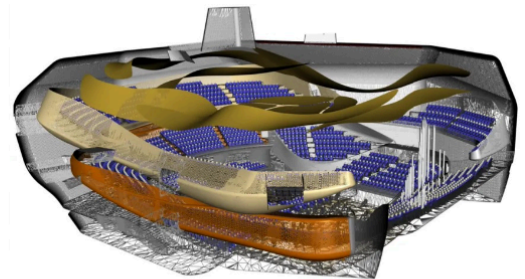
Додаток 6

Паризька філармонія, Париж, Франція, 2015. Концертний зал із експериментальною організацією простору та складною топографією інтер'єру. Характерною є інтеграція глядацьких ярусів у безперервну просторову оболонку.



<https://arquitecturaviva.com/works/la-philharmonie-de-paris>

Паризька філармонія / Philharmonie de Paris



<https://www.3ds.com/insights/customer-stories/la-philharmonie-de-paris>



<https://philharmoniedeparis.fr/en/discover/philharmonie>