

МІНІСТЕРСТВО КУЛЬТУРИ УКРАЇНИ  
НАЦІОНАЛЬНА АКАДЕМІЯ ОБРАЗОТВОРЧОГО МИСТЕЦТВА І АРХІТЕКТУРИ  
ФАКУЛЬТЕТ МИСТЕЦТВОЗНАВСТВА ТА СУЧАСНИХ АРТ-ПРАКТИК  
КАФЕДРА ТЕОРІЇ ТА ІСТОРІЇ МИСТЕЦТВА

**ДИПЛОМНА РОБОТА**  
освітнього рівня «магістр»

на тему: **Мистецтвознавча типологія пам'яток та  
формування провідних давньоєгипетських колекцій у  
музейних зібраннях України**

**Виконала:** здобувачка освітнього ступеня  
магістра, II року навчання,  
групи мист/маг-24, заочна форма навчання,  
спеціальності 023 «Образотворче мистецтво,  
декоративне мистецтво, реставрація»  
освітньо-наукової програми  
«Мистецтвознавство. Теорія та історія  
мистецтва»  
СЕНЕГА ЛІРА МИКОЛАЇВНА

**Керівник:** кандидат мистецтвознавства,  
доцент  
РУСЯЄВА МАРИНА ВІКТОРІВНА

**Рецензент:** завідувач відділу мистецтва країн  
Сходу Національного музею мистецтв імені  
Богдана та Варвари Ханенків,  
доктор філософії (PhD)  
НОВІКОВА ОЛЬГА ВАЛЕНТИНІВНА

**Київ – 2026**

## АНОТАЦІЯ

**Сенега Л. М. «Мистецтвознавча типологія пам'яток та формування провідних давньоєгипетських колекцій у музейних зібраннях України»**

**Робота на здобуття освітнього рівня «магістр» за ОНП «Мистецтвознавство. Теорія та історія мистецтва». – НАОМА, Київ, 2026.**

Мета магістерської роботи полягає у вивченні процесу формування та типологічного складу провідних давньоєгипетських колекцій у музейних зібраннях України, реконструкції історії їхнього комплектування та систематизації пам'яток за функціональним, хронологічним та матеріальним принципами. Для дослідження були обрані такі музеї: Одеський археологічний музей НАН України, Національний музей мистецтв імені Богдана та Варвари Ханенків, Національний Києво-Печерський історико-культурний заповідник та Полтавський краєзнавчий музей імені Василя Кричевського.

У першому розділі «Історіографія. Джерельна база. Методи дослідження» стисло охарактеризовано використані основні джерела, окреслено стан вивченості теми разом із методологічним інструментарієм дослідження. Виділено три основних періоди розвитку досліджень давньоєгипетських колекцій України: дореволюційний (1838–1917), радянський (1917–1991) та сучасний (1991 – дотепер). Застосовано хронологічний, порівняльний, типологічний та історіографічний методи.

Другий розділ «Єгипетська колекція Одеського археологічного музею» присвячено найбільшому та найдавнішому зібранню давньоєгипетських пам'яток в Україні. Простежено формування колекції у п'яти послідовних етапах від 1826 р. до 1959 р. – від приватного дарунку Івана Бларамберга до масштабних надходжень радянської доби, включно з отриманням артефактів із тайника Баб ель-Гусус (1894). Розкрито роль ключових дослідників

колекції: Б. О. Тураєва, С. В. Доніча, Н. Г. Доконт, О. Д. Берлева. Здійснено типологічну характеристику артефактів зібрання.

У третьому розділі «Єгипетські пам'ятки в київських зібраннях» розкрито складну і багатоетапну історію формування єгипетських колекцій у кількох київських музеях. Особлива увага приділена розподілу єгипетських пам'яток в різні музейні установи протягом 1920-х – 1930-х рр., вивезенню до Німеччини у роки Другої світової війни та поверненню з втратами у 1946–1948 рр. Проведено аналіз наукового дослідження київських зібрань та здійснено типологічну характеристику пам'яток.

Четвертий розділ «Єгипетські пам'ятки в зібранні Полтавського краєзнавчого музею імені Василя Кричевського» висвітлює особливості формування колекції завдяки систематичним закупівлям П. П. Бобровського через Залу продажів Каїрського музею. Досліджено наукову та музеєзнавчу літературу, пов'язану з цією колекцією, а також здійснено типологічний аналіз пам'яток, які зберігаються в музеї.

*Наукова* новизна дослідження полягає у тому, що вперше проведено комплексне порівняльне дослідження процесів формування та типологічного складу трьох провідних осередків давньоєгипетських зібрань України як єдиного цілісного явища вітчизняної музейної культури. Запропоновано авторську періодизацію формування кожної колекції з визначенням етапів, що відображають зміну механізмів комплектування. Узагальнено та проаналізовано понад 180-річну історіографію досліджень давньоєгипетських колекцій в Україні.

*Практичне* значення дослідження полягає у використанні отриманих результатів при створенні наукових каталогів давньоєгипетських зібрань музеїв України, підготовці навчальних курсів з історії Стародавнього Єгипту, музеєзнавства та історії українського сходознавства, а також у розробці музейно-освітніх програм для популяризації єгипетської культурної спадщини.

*Апробація* матеріалів кваліфікаційної магістерської роботи. Окремі положення дослідження репрезентовано на міжнародній науковій конференції «Дев'яті Платонівські читання пам'яті академіка Платона Білецького» (онлайн, 20 листопада 2021 р.) та опубліковано в статті «Давньоєгипетська колекція Полтавського краєзнавчого музею імені Василя Кричевського: формування, склад та сучасний стан» у науковому фаховому виданні «Актуальні питання гуманітарних наук», № 98, 2026 р.

Кваліфікаційна магістерська робота написана самостійно та не містить плагіату.

Структура роботи. Основний текст складається зі вступу, чотирьох розділів, висновків (81 с.), списку використаних джерел (64 позиції), списку та альбому ілюстрацій (14 позицій), додатків. Загальний обсяг магістерської роботи – 123 с.

**Ключові слова:** давньоєгипетські колекції, музеї України, Одеський археологічний музей, київські зібрання, Полтавський краєзнавчий музей, типологічна класифікація, формування колекцій, єгиптологія, музейна спадщина, пам'ятки Стародавнього Єгипту.

## SUMMARY

**Seneha L. M. Art-Historical Typology of Artefacts and the Formation of Major Ancient Egyptian Collections in Ukrainian Museum Holdings. NAOMA, Kyiv, 2026.**

The master's thesis presents a comprehensive comparative study of the formation history and typological composition of ancient Egyptian collections in Ukraine's leading museums: the Odesa Archaeological Museum of the NAS of Ukraine, the Bohdan and Varvara Khanenko National Museum of Arts, the National Kyiv-Pechersk Historical and Cultural Preserve, and the Vasyl Krychevsky Poltava Regional Museum.

For the first time in Ukrainian scholarship, the thesis proposes an original periodisation of collection formation for each institution, demonstrating that all collections originated through private initiative rather than state policy. Common patterns include participation in the international distribution of finds from the Babel-Gusus cache (1893–1895) and significant wartime losses during World War II. A seven-category functional typological classification of artefacts is developed, covering a chronological range from the 3rd millennium BCE to the Graeco-Roman period.

**Keywords:** ancient Egyptian collections, museums of Ukraine, Odesa Archaeological Museum, Kyiv collections, Poltava Regional Museum, typological classification, collection formation, Egyptology, museum heritage, ancient Egyptian artefacts.

**ЗМІСТ**

ПЕРЕЛІК УМОВНИХ СКОРОЧЕНЬ	8
ВСТУП	9
РОЗДІЛ 1. ІСТОРИОГРАФІЯ, ДЖЕРЕЛЬНА БАЗА, МЕТОДИ ДОСЛІДЖЕННЯ	13
1.1. Історіографія	13
1.2. Джерельна база	17
1.3. Методи дослідження	19
Висновки до першого розділу	19
РОЗДІЛ 2. ЄГИПЕТСЬКА КОЛЕКЦІЯ ОДЕСЬКОГО АРХЕОЛОГІЧНОГО МУЗЕЮ	21
2.1. Історія формування єгипетської колекції Одеського археологічного музею	21
2.2. Історія наукового дослідження єгипетської колекції Одеського археологічного музею	32
2.3. Типологічна характеристика пам'яток	38
Висновки до другого розділу	48
РОЗДІЛ 3. ЄГИПЕТСЬКІ ПАМ'ЯТКИ В КИЇВСЬКИХ ЗІБРАННЯХ	50
3.1 Історія формування єгипетських зібрань київських музеїв	50
3.2 Історія наукового дослідження київських єгипетських зібрань	59
3.3. Типологічна характеристика пам'яток	63
Висновки до третього розділу	68
РОЗДІЛ 4. ЄГИПЕТСЬКІ ПАМ'ЯТКИ В ЗІБРАННІ ПОЛТАВСЬКОГО КРАЄЗНАВЧОГО МУЗЕЮ ІМЕНІ ВАСИЛЯ КРИЧЕВСЬКОГО	71
4.1 Історія формування єгипетської колекції Полтавського краєзнавчого музею імені Василя Кричевського	71

	7
4.2 Історія наукового дослідження колекції Полтавського краєзнавчого музею імені Василя Кричевського	76
4.3 Типологічна характеристика пам'яток	79
Висновки до четвертого розділу	83
ВИСНОВКИ	85
СПИСОК ВИКОРИСТАНИХ ДЖЕРЕЛ	89
СПИСОК ІЛЮСТРАЦІЙ	100
ІЛЮСТРАЦІЇ	102
ДОДАТКИ	116

## ПЕРЕЛІК УМОВНИХ СКОРОЧЕНЬ

ВІМ – Всеукраїнський історичний музей ім. Т. Г. Шевченка

ВМГ – Всеукраїнський музейний городок

КХПНМ – Київський художньо-промисловий і науковий музей імені  
Государя Імператора Миколи Олександровича

ЛМКП – Лаврський музей культів та побуту

НАНУ – Національна академія наук України

НКПІКЗ – Національний Києво-Печерський історико-культурний  
заповідник

НМІУ – Національний музей історії України

НММБВХ – Національний музей мистецтв ім. Богдана та Варвари  
Ханенків

ОАМ – Одеський археологічний музей

ОТІС – Одеське товариство історії та старожитностей

ПКМВК – Полтавський краєзнавчий музей ім. Василя Кричевського

ЦАМ КДА – Церковно-археологічний музей при Київській духовній  
академії

ЦІМ – Центральний історичний музей ім. Т. Г. Шевченка

## ВСТУП

**Актуальність теми.** Давньоєгипетські колекції в музеях становлять значну частину музейної спадщини України та є важливим джерелом для вивчення культури Стародавнього Єгипту. Найбільші зібрання представлено в Одеському археологічному музеї (далі – ОАМ), музеях Києва та Полтавському краєзнавчому музеї ім. Василя Кричевського (далі – ПКМВК). Незважаючи на те, що збирання давньоєгипетських старожитностей в Україні почалося у першій половині XIX ст., їх систематичне наукове дослідження продовжується дотепер. Вивчення історії формування цих колекцій залишається актуальним, провенанс значної частини артефактів та типологічна класифікація пам'яток потребують подальшого дослідження та систематизації.

Незважаючи на наявність окремих досліджень, присвячених одеській, київським та полтавській колекціям, комплексне порівняльне дослідження механізмів їхнього формування та типологічного складу наразі відсутнє. Наявні праці зосереджені переважно на вивченні окремих пам'яток або групи пам'яток певного періоду, тоді як системний аналіз повного складу колекцій не здійснювався. Відсутність зведеного наукового каталогу всіх давньоєгипетських пам'яток, які перебувають у музеях України, ускладнює їхнє вивчення та введення до наукового дискурсу.

Також проблематичним є нерівномірність вивчення трьох основних зібрань: одеська колекція вивчена найкраще завдяки окремим дослідженням; київські зібрання вивчені частково через складну історію переміщень, воєнні втрати та розподіл старожитностей між різними музеями; полтавська колекція має переважно музеєзнавчі, а не єгиптологічні праці. Має вплив також нестача фахівців з музейної єгиптології. Вивчення пам'яток здійснюють переважно співробітники академічних інститутів, а не музейні

працівники, що обмежує доступ до фондів матеріалів та ускладнює систематичну роботу з колекціями.

Таким чином, **актуальність дослідження** визначається необхідністю комплексного вивчення історії формування провідних давньоєгипетських колекцій в Україні, порівняння цих процесів та створення типологічної класифікації пам'яток в музейних зібраннях Одеси, Києва, Полтави.

**Мета дослідження** полягає у вивченні процесу формування та типологічного складу давньоєгипетських колекцій у провідних музейних зібраннях України (Одеса, Київ, Полтава) з реконструкцією історії їхнього комплектування та систематизацією пам'яток за функціональним, хронологічним та матеріальним принципами.

Досягнення мети передбачає вирішення таких **завдань**:

1. проаналізувати історіографію досліджень давньоєгипетських колекцій в Україні;
2. простежити історію формування єгипетських зібрань ОАМ, музеїв Києва та ПКМВК з визначенням етапів комплектування та механізмів надходження пам'яток;
3. здійснити порівняльний аналіз процесів формування провідних українських зібрань, виявивши спільні закономірності та відмінності;
4. розробити типологічну класифікацію давньоєгипетських пам'яток у досліджуваних колекціях за їхнім функціональним призначенням;
5. окреслити перспективи подальшого наукового дослідження давньоєгипетських колекцій у музеях України.

**Об'єкт дослідження** – давньоєгипетські музейні колекції в Україні.

**Предметом дослідження** є процес формування та типологічний склад пам'яток провідних давньоєгипетських зібрань ОАМ, музеїв Києва (Національного музею мистецтв ім. Богдана та Варвари Ханенків (далі – НММБВХ), Національного Києво-Печерського історико-культурного заповідника (далі – НКПІКЗ), Національного музею історії України (далі – НМІУ)) та ПКМВК.

**Методи дослідження** обумовлені його метою та особливостями джерельної бази. *Хронологічний метод* використано для створення періодизації формування кожної колекції, межі етапів якої визначалися якісними змінами у способах та джерелах комплектування. Це дозволило відтворити послідовність подій та логіку трансформації процесу формування колекцій, який змінювався від індивідуального колекціонування до інституційно організованої діяльності. *Порівняльний метод* застосовано для зіставлення механізмів формування та інституційного контексту провідних українських зібрань, що дало змогу виявити спільні закономірності та специфічні особливості кожного з них. *Типологічний метод* використано для класифікації пам'яток за їхнім функціональним призначенням, матеріалом та формою, що дозволило систематизувати артефакти за основними категоріями: великі поховальні комплекси (саркофаги, картонажі), поховальні предмети (стели, канопи), дрібна пластика (ушебті, статуетки богів, амулети), скульптура та предмети матеріальної культури. *Історіографічний метод* використано для аналізу розвитку наукових досліджень давньоєгипетських колекцій в Україні з виділенням трьох основних періодів: дореволюційного (1838–1917), радянського (1917–1991) та сучасного (1991–дотепер).

**Наукова новизна роботи** полягає в тому, що *вперше*:

- проведено комплексне порівняльне дослідження процесів формування та типологічного складу трьох провідних давньоєгипетських зібрань України (Одеса, Київ, Полтава) як єдиного цілісного явища вітчизняної музейної культури;
- запропоновано авторську періодизацію формування кожної колекції з визначенням етапів, що відображають зміну механізмів комплектування від приватної ініціативи до інституційно організованої діяльності;
- виявлено спільні закономірності та особливості формування єгипетських зібрань, зокрема залежність від приватної ініціативи на початковому етапі, вплив воєнних подій ХХ ст. та різний ступінь документованості провенансу;

– узагальнено та проаналізовано історіографію досліджень давньоєгипетських колекцій в Україні з виділенням основних періодів розвитку вітчизняної єгиптології.

**Практичне значення одержаних результатів.** Результати дослідження можуть бути використані у подальшому вивченні давньоєгипетських колекцій в музеях України та при створенні наукового каталогу для цих зібрань. У підготовці навчальних курсів з історії мистецтва Стародавнього Єгипту, музеєзнавства та історії українського сходознавства у вищих навчальних закладах України. Матеріали дослідження можуть стати основою для розробки музейно-освітніх програм для популяризації єгипетської культурної спадщини для широкого загалу.

**Апробація результатів.** Основні положення та висновки дослідження пройшли апробацію. Прочитано доповідь «Мистецтво Стародавнього Єгипту часів правління династії кушитів на основі дослідження портретної статуї жерця Неснебнетеру з колекції Національного музею мистецтв ім. Богдана та Варвари Ханенків» на міжнародній науковій конференції «Дев'яти Платонівські читання пам'яті академіка Платона Білецького (1922–1998)» (онлайн, НАОМА, 20 листопада 2021 р.). Прийнято до друку одноосібну статтю у науковому фаховому виданні категорії Б: Давньоєгипетська колекція Полтавського краєзнавчого музею ім. Василя Кричевського: формування, склад та сучасний стан. *Актуальні питання гуманітарних наук*, 2026, 98 (у друці).

**Структура дослідження.** Робота складається зі вступу, чотирьох розділів, висновків (81 с. основного тексту), списку використаних джерел (64 позиції), списку та альбому ілюстрацій (14 позицій), додатків (таблиця 1). Загальний обсяг магістерської роботи – 123 с.

## РОЗДІЛ 1. ІСТОРІОГРАФІЯ, ДЖЕРЕЛЬНА БАЗА, МЕТОДИ ДОСЛІДЖЕННЯ

### 1.1. Історіографія

Дослідження давньоєгипетських колекцій у музеях України триває понад сотню років, починаючи з перших описів одеського зібрання у 1838 р. Протягом цього часу сформувалися три основні осередки збирання та вивчення давньоєгипетських старожитностей – Одеса, Київ та Полтава. Кожен з них має свою дослідницьку традицію, пов'язану зі специфікою формування колекцій та наявністю фахівців.

Проаналізувавши доступну наукову літературу, можна виділити три основні періоди розвитку досліджень давньоєгипетських колекцій України: дореволюційний (1838–1917), протягом якого відбувся перехід від інвентаризації до єгиптологічного опису колекцій; радянський (1917–1991), який дав початок формуванню професійних єгиптологічних досліджень; сучасний (1991–дотепер), під час якого відбувається інтеграція українських досліджень в світовий єгиптологічний контекст.

У дореволюційний період відбувся поступовий перехід від облікової документації музейних надходжень до перших спроб професійного єгиптологічного дослідження пам'яток. Найраніші описи, здійснені М. М. Мурзакевичем (1838–1844) для одеської колекції та, значно пізніше, М. І. Петровим (1897) для київського Церковно-археологічного музею при Київській духовній академії (далі – ЦАМ КДА), фіксували загальний склад колекцій. В 1839 р. було створено альбом зображень К. Боссолі, в якому зазначено стан одеської колекції в середині XIX ст.

Зміни у дослідженні українських зібрань пов'язані із діяльністю Бориса Олександровича Тураєва (1868–1920) – основоположника російської єгиптологічної школи [13; 20]. У 1912 р. він опублікував систематичний опис одеської колекції. Тураєв здійснив транслітерацію власних імен латиницею,

переклав ієрогліфічні написи та зробив тематичну класифікацію матеріалів. Проте каталоги Тураєва мали певні обмеження: в них були відсутні прорисовки ієрогліфів, бракувало досліджень провенансу та обмежена фотофіксація. Праці Тураєва стали основою для подальших досліджень і залишаються важливим джерелом для реконструкції складу колекцій, значна частина яких згодом була втрачена.

В радянський період відбулось формування української школи дослідження давньоєгипетських колекцій. Важливу роль в цьому зіграв Сергій Володимирович Доніч (1900–1958), який з 1927 р. працював в ОАМ і здійснив масштабну систематизацію єгипетської збірки: перевіряв та упорядкував 644 експонати, склав інвентарний картковий каталог, підготував до публікації тексти з перекладами ієрогліфічних написів. Значна частина його досліджень, здійснених у 1930–1950-х рр., залишилася неопублікованою, але зберігається у вигляді рукописів у науковому архіві ОАМ та Інституті рукопису НБУ ім. В. І. Вернадського [21, с. 83–84; 54, с. 111–112; 25; 52].

Дослідженням одеської колекції займались також Ніна Григорівна Доконт (1922–1991), яка з 1963 р. завідувала Єгипетським залом ОАМ і ввела до наукового обігу нові пам'ятки [5; 54, с. 113]; та Олег Дмитрович Берлев (1933–2000), який здійснював професійний єгиптологічний аналіз окремих пам'яток і спільно з Н. Г. Доконт підготував рукописний каталог одеської колекції (1983). Каталог давньоєгипетської колекції Полтавського краєзнавчого музею зробив Олександр Борисович Супруненко (1986).

Після 1991-го р. зростає рівень та кількість досліджень єгипетських зібрань. В 1998 р. опубліковано каталог О. Д. Берлева та С. І. Ходжаш «Catalogue of the Monuments of Ancient Egypt from the Museums of the Russian Federation, Ukraine, Bielorussia, Caucasus, Middle Asia and the Baltic States», який залишається найповнішим об'єднанням єгипетських пам'яток на території колишнього СРСР [60]. Через те, що матеріал впорядковано за

типологічним принципом, це не дає можливості сформуванню цілісного уявлення про склад окремих музейних колекцій.

На початку ХХІ ст. єгиптологічні дослідження в Україні активізувалися завдяки науковцям відділу Близького та Середнього Сходу Інституту сходознавства ім. А. Ю. Кримського Національної академії наук України (далі – НАНУ). Серед їх наукового доробку у першу чергу відзначимо узагальнювальні статті О. О. Романової, присвячені різним аспектам становлення і розвитку єгиптології в Україні [21; 25], у тому числі щодо розробленого в Інституті сходознавства ім. А. Ю. Кримського НАНУ 2010 р. проекту дослідження пам'яток Стародавнього Єгипту в музеях України [23].

Безумовно, в межах цього проекту в 2024 р. було опубліковано монографію М. О. Тарасенка «Давньоєгипетські старожитності ХХІ династії у музеях України» [43], в якій розглянуто групу пам'яток з музеїв Одеси, Києва, Полтави, Львова та Золочева. Мова йде про знахідки в Дейр ель-Бахрі «другому тайнику мумій» (Баб ель-Гусус), виявленого в 1891 р. Частину цих старожитностей уряд Єгипту подарував сімнадцяти іноземним державам, у тому числі Російській імперії. Спочатку до Одеси (1894–1895) потрапив подарований Єгиптом лот № 6, який згодом був розпорошений по різним музейним збіркам.

До того ж цей науковець є автором численних інших праць, серед яких дотичними до теми нашого диплому є його статті та матеріали міжнародних конференцій з різних питань єгиптології в Україні, а також єгипетських старожитностей в її музейних збірках [48; 49; 63; 64]. Серед інших розвідок відзначимо статті В. Білик [2], І. В. Цебрій [58], тощо.

Якщо звернутись до історії вивчення єгипетських старожитностей в окремих музеях України на сучасному етапі, то найкраще досліджено саме одеську колекцію. Серед узагальнювальних праць з історії розвитку сходознавства, у тому числі єгиптології в Одесі упродовж ХІХ–ХХ ст. важливими є статті Д. П. Урсу і О. Є. Музичко [54] та, особливо,

В. В. Левченко [13]. Провідні київські єгиптологи неодноразово звертались до колекції ОАМ. Так, О. О. Романова зробила докладні дослідження історії формування та вивчення єгипетської колекції цього музею, виявила нові архівні документи щодо колекції І. П. Бларамберга, опублікувала аналіз стел та інших пам'яток тощо [20; 22; 25; 27; 62]. М. О. Тарасенко провів дослідження саркофагів Третього перехідного періоду [45; 51] та вивчав різні пам'ятки з одеської колекції [40, 41, 42; 44]. В 2019 р. тодішній директор ОАМ І. В. Брюяко у доповіді на засіданні Президії НАНУ розглянув питання формування та сучасного стану єгипетської колекції [4]. Специфіці комплектування єгипетських колекцій в музеях на Півдні України присвячено статтю А. О. Сошнікова [31].

О. О. Романова [24; 26] і М. О. Тарасенко [3; 39; 46; 47] також неодноразово звертались і до аналізу єгипетських пам'яток з київських музейних зібрань та колекції негативів на склі з Інституту археології НАНУ. Т. М. Радієвська, Т. М. Себта та С. А. Сорокіна простежили долю археологічних збірок НМІУ під час Другої світової війни, їхнє вивезення до Німеччини у 1943 р. та повернення у 1947–1948 рр.

Вивченням полтавської музейної збірки тривалий час займався переважно О. Б. Супруненко, який серед іншого описав історію формування зібрання [32; 34; 36; 37]; опублікував монографію про П. П. Бобровського як засновника колекції [35]; минулого року опублікував невеличкий каталог цієї давньоєгипетської збірки [33]. О. В. Тітков та О. Б. Супруненко дослідили кераміку додинастичного Єгипту [38]. М. О. Тарасенко поки що опублікував лише ушебті Панефернефера з колекції Полтавського краєзнавчого музею [50], а Д. А. Зіборова розглянула в цілому цю колекцію [8]. К. Шимко присвятила доповідь рельєфу із зображенням фараона [59]. До того ж різним аспектам формування, комплектування, функціонування, збереження і охорони полтавської колекції присвячено публікації О. В. Тіткова [53], А. О. Сошнікова [30], О. О. Белько [1], Т. К. Кондратенко і Н. Г. Кондратенко [11].

Проаналізувавши історіографію досліджень вдалось виявити декілька суттєвих прогалин. Перш за все це нерівномірність дослідження трьох основних зібрань: одеська колекція вивчена найкраще завдяки численним публікаціям; київські зібрання досліджені частково через складну історію переміщень, воєнні втрати та розподіл старожитностей між музеями; полтавська колекція має переважно музеєзнавчі, а не єгиптологічні дослідження.

Найбільшою проблемою є відсутність зведеного наукового каталогу всіх давньоєгипетських пам'яток, які перебувають в Одесі, Києві, Полтаві, Львові, Харкові, Дніпрі. Необхідним лишається створення каталогу, який містив би прорисовки ієрогліфів, транслітерації та переклади написів, типологічну класифікацію, дані про провенанс та якісну фотофіксацію.

Фрагментарність опрацювання матеріалу проявляється в переважанні досліджень окремих пам'яток або груп предметів в межах одного періоду (наприклад, саркофагів XXI династії), тоді як комплексні типологічні дослідження повного складу колекцій трапляються рідко. До цього часу не здійснювався системний порівняльний аналіз трьох українських зібрань як цілісного явища.

## **1.2. Джерельна база**

Джерельну базу дослідження історії формування, наукового вивчення та типологічної характеристики давньоєгипетських зібрань у найбільших музейних центрах України (Одесі, Києві та Полтаві) становить комплекс сучасних україномовних та англomовних наукових праць. З опрацювання виключені російськомовні описи колекцій, архівні матеріали, музейні покажчики та каталоги. Інформація з цих джерел використовується через її опрацювання українськими дослідниками. Представлена джерельна база охоплює музейні збірки в трьох містах: давньоєгипетську колекцію ОАМ, єгипетське зібрання ПКМВК, київські єгипетські колекції НММБВХ і НКПКЗ.

Центральне місце в джерельній базі посідають праці провідного українського єгиптолога М. О. Тарасенка, наукового співробітника Інституту сходознавства ім. А. Ю. Кримського НАНУ. Його публікації становлять найбільший за обсягом і найбільш опрацьований сегмент сучасної української єгиптологічної літератури, присвяченої всім розглянутим збіркам [39–51].

Монографія «У пошуках старожитностей з дару хедива. Давньоєгипетські пам'ятники ХХІ династії в музеях України» [43] та численні статті щодо пам'яток ОАМ і київських збірок [39–42; 44–51; 63; 64] забезпечують актуальну атрибуцію саркофагів, папірусів та поховального інвентарю. Окрему цінність мають його праці, в яких автор вводить до наукового обігу раніше невідомі візуальні джерела та архівні матеріали.

Другу важливу групу джерел становлять праці О. О. Романової. Її роботи дозволяють простежити еволюцію одеського зібрання та реконструювати стан київських фондів у 1930-х рр. на основі аналізу унікальних скляних фотонегативів [20–27; 62].

Окремо можна виділити групу публікацій, які висвітлюють історію формування та сучасний стан найбільших єгипетських колекцій України. Еволюцію одеської збірки та її актуальний стан представлено у працях В. Левченко [13] та І. В. Бруяки [4]. Найбільш ґрунтовно досліджено полтавську колекцію завдяки серії монографій та статей О. Б. Супруненка, у яких простежено історію зібрань П. П. Бобровського та К. М. Скаржинської [32; 34–38], а також представлено перший оглядовий каталог збірки, виданий у 2025 р. [33].

Аналіз опрацьованої літератури свідчить, що джерельна база дослідження є достатньою для розв'язання поставлених завдань. Україномовні й англійськомовні єгиптологічні праці останніх десятиліть забезпечують сучасний науковий рівень атрибуції окремих пам'яток; роботи О. Б. Супруненка дають вичерпне уявлення про історію формування і склад полтавської збірки; праці О. О. Романової формують методологічну та

історіографічну основу для дослідження одеського та київського зібрань; узагальнюючі праці з музеєзнавства розміщують кожен з колекцій у широкому інституційному та регіональному контекстах.

### **1.3. Методи дослідження**

Хронологічний метод було використано для створення авторської періодизації формування кожної колекції. Межі етапів визначалися якісними змінами у способах та джерелах комплектування. Такий підхід дозволив відтворити послідовність подій та логіку трансформації процесу формування колекцій, який змінювався від індивідуального колекціонування до інституційно організованої діяльності.

Порівняльний метод застосовано для зіставлення механізмів формування та інституційного контексту трьох провідних українських зібрань (Одеса, Київ, Полтава). Це дало змогу виявити спільні та відмінні закономірності між ними.

Типологічний метод використано для класифікації пам'яток за їхнім функціональним призначенням, матеріалом, формою та іконографією. Пам'ятки було згруповано за функціональними категоріями: 1) саркофаги, картонажі та їхні фрагменти, 2) предмети заупокійного культу, 3) стели, рельєфи та жертівники, 4) дрібна пластика, 5) папіруси та текстові пам'ятки, 6) предмети матеріальної культури.

### **Висновки до першого розділу**

Дослідження давньоєгипетських колекцій музеїв України пройшло три виразні етапи: дореволюційний (1838–1917), коли здійснювалася первинна інвентаризація зібрань та були закладені основи єгиптологічного аналізу; радянський (1917–1991), протягом якого виникли перші професійні дослідження; сучасний (1991–дотепер), що характеризується поглибленим вивченням пам'яток та поступовою інтеграцією українських студій у світовий єгиптологічний контекст.

Незважаючи на кількість наявних праць, в історіографії все одно наявні суттєві прогалини. Три основні зібрання вивчені нерівномірно: одеській колекції присвячено найбільше публікацій, тоді як київські та полтавські збірки досліджені значно менше. Станом на сьогодні відсутній зведений науковий каталог, який охоплював би всі давньоєгипетські пам'ятки в кожному з музеїв України.

Загалом джерельна база є достатньою для реалізації поставлених завдань. Вона спирається на сучасні україно- та англомовні єгиптологічні праці, що забезпечують належний науковий рівень атрибуції та вивчення окремих пам'яток.

Методологія досліджень включає хронологічний, порівняльний і типологічний методи, які було обрано відповідно до специфіки джерел і дослідницьких завдань. Їх комплексне застосування дозволяє відтворити логіку формування колекцій, виявити спільні й відмінні закономірності між зібраннями та здійснити систематичну класифікацію пам'яток.

## РОЗДІЛ 2.

### ЄГИПЕТСЬКА КОЛЕКЦІЯ ОДЕСЬКОГО АРХЕОЛОГІЧНОГО МУЗЕЮ

#### **2.1. Історія формування єгипетської колекції Одеського археологічного музею**

Аналіз наявних джерел дозволяє запропонувати авторську періодизацію формування давньоєгипетської колекції в Одесі, що ґрунтується не лише на хронологічній послідовності надходжень, а й на змінах характеру комплектування, інституційному контексті та переважаючих механізмах збирання пам'яток. Таким чином, процес формування колекцій можна поділити на п'ять етапів, кожен з яких характеризується особливостями збиральницької діяльності, провідними учасниками та інституційними умовами.

Запропонована періодизація виходить за межі просторового переліку надходжень та зосереджується на виявленні логіки трансформації збирання колекції. Такий підхід дозволяє розглядати формування одеської єгипетської колекції як динамічний процес, який зумовлений поєднанням локальних ініціатив з міжнародними тенденціями розвитку єгиптології та музейної справи.

Хронологічні межі першого етапу (1825/1826–1843 рр.) визначаються двома подіями: заснуванням Одеського міського музею старожитностей в 1825 р. згідно з указом імператора Олександра I та переданням І. П. Бларамбергом у 1826 р. його приватної колекції, що включала давньоєгипетські артефакти та подальшою ревізією фондів, що завершилась укладанням описів зібрання на початку 1840-х рр.

Особливістю цього етапу є те, що формування єгипетської колекції визначилось ініціативою однієї людини – Жана Поля (Івана Павловича) Бларамберга (1772–1831), відомого антикознавця фламандського походження, одного з перших дослідників класичних пам'яток Південної України і Криму.

Починаючи з 1797 р., І. П. Бларамберг перебував на службі в Російській імперії. В 1808 р. він оселився в Одесі. В 1825 р. обійняв дві посади у цьому місті. Перша – чиновника з особливих доручень при новоросійському та бессарабському генерал-губернаторі М. С. Воронцові, з метою проведення робіт з виявлення античних старожитностей у Північному Причорномор'ї. Друга – директор (1825–1831) щойно заснованого Одеського міського музею старожитностей [13]. Тривалий час І. П. Бларамберг жив у різних країнах Європи, подорожував країнами Сходу в пошуках старожитностей, зокрема бував у Єгипті, і за цей час він зібрав колекцію предметів культури народів Сходу, серед яких були давньоєгипетські артефакти. В 1826 р. він передав свою колекцію Одеському міському музею старожитностей, з чого почалась історія формування збірки давньоєгипетських старожитностей ОАМ [4].

Варто підкреслити значення цього етапу в контексті розвитку єгиптології в Російській імперії. Традиційно вважається, що розвиток єгиптології тут розпочався з 1870-х рр. і обмежувався двома науковими центрами – Москвою та Санкт-Петербургом [20]. Натомість формування одеського зібрання розпочалось на п'ятдесят років раніше, що дозволяє назвати Одесу найранішим місцем колекціонування давньоєгипетських пам'яток в межах Російської імперії. Також варто зазначити, що на цьому етапі інтерес до давньоєгипетських старожитностей серед одеської інтелігенції, зокрема Одеського товариства історії та старожитностей (далі – ОТИС) та Рішельєвського ліцею, був представлений у формі колекціонування, а не систематичного наукового вивчення. Подібним чином відбувалось збирання колекцій без належного дослідження і в інших містах Російської імперії [20].

Свідчення, які дозволяють зрозуміти склад колекції І. П. Бларамберга, представлені в двох документах, які було виявлено в Інституті рукописів Національної бібліотеки ім. В. І. Вернадського. У першому російською перераховано старожитності, які Бларамберг пожертвував до колекції одеського музею від 12 серпня 1826 р. [ІР НБУ. Ф. V.1517], другий написано французькою «Catalogue de différents antiquités du Cabinet de Blaramberg» [ІР

НБУ. Ф. V.1045]. У цих документах зазначено матеріал, з якого виготовлено артефакти; для деяких з них додатково наведено розміри, а також специфічні ознаки, зокрема форма або композиційні зображення [20, с. 92].

Після смерті І. П. Бларамберга в 1831 р. новим директором був призначений Антуан Франц Спада (1779?–1843), який керував установою в 1831–1943 рр. Пізніше губернатору Бессарабії та Півдня Російської імперії графу М. С. Воронцову було представлено звіт з описом колекції, який згодом було використано для каталогу збірки Одеського міського музею старожитностей [20]. Задля реалізації цього завдання граф М. С. Воронцов доручив відомому художнику Карло Боссолі (Carlo Bossoli (Bassoli) (1815–1884) виконати графічні зображення найцінніших експонатів музейного зібрання з подальшою метою виготовлення на їхній основі літографічних друкарських форм [20]. Підготовлений К. Боссолі альбом відзначався високою якістю виконання та налічував 92 аркуші, більшість яких становила зображення античних (давньогрецьких та давньоримських) старожитностей, тоді як п'ять аркушів було присвячено восьми давньоєгипетським артефактам [4; 20; 27]. Проте опублікувати цей каталог не вдалось [20].

Перший етап є важливим для розуміння початку формування колекції давньоєгипетських пам'яток в Одесі. По-перше, колекція виникла завдяки зусиллям однієї людини – І. П. Бларамберга, який в 1826 р. передав свою приватну збірку Одеському міському музею старожитностей. Таким чином колекція виникла через особистий дарунок.

По-друге, за ініціативи графа М. С. Воронцова була виконана ревізія фондів з описом колекції. Не зважаючи на те, що каталог не вийшов друком, ця робота стала першим зафіксованим описом єгипетського зібрання і залишається важливим джерелом для реконструкції її початкового складу.

По-третє, значення цього етапу є важливим в контексті розвитку єгиптології в Російській імперії, початок якого вважаються 1870-і рр. Тоді як початок формування одеського зібрання давньоєгипетських пам'яток дає

підстави вважати Одесу найранішим осередком колекціонування старожитностей Давнього Єгипту в межах Російської імперії, яке розпочалось з 1826 р. Також слід зазначити, що на цьому етапі формування колекції відбувалось без систематичного наукового вивчення артефактів. Інтерес до давньоєгипетських пам'яток виявлявся в приватному колекціонуванні.

Таким чином, перший етап визначив появу одеської давньоєгипетської колекції. Спочатку вона була приватним зібранням, яке згодом перетворилось на музейну установу і стало основою для розширення колекції в майбутньому.

Перехід до другого етапу зумовлений зміною механізму надходження пам'яток: замість одноосібного колекціонування з'являється джерело надходжень переважно від медичних працівників, які перебували в Єгипті з гуманітарною метою, надаючи допомогу місцевій владі та єгипетським медичним установам.

Другий етап (1843–1858 рр.) розпочинається в 1843 р. коли начальник Єгипту Клот-бей передав музею фрагмент декорації стіни, а лікар М. І. Врачко та А. А. Уманець подарували три стели [4; 13]. В 1846 р. колекцію суттєво поповнив архімандрит Порфирій Успенський (1804–1885) – визначний церковний діяч, археолог, сходознавець, який обіймав посаду першого ректора Одеської (Херсонської) духовної семінарії. Він очолив російську духовну місію в Єрусалим та тричі відвідав Єгипет [54]. Також був почесним членом Імператорського археологічного товариства й членом ОТІС, а також автором опублікованої в 1856 р. праці, присвяченої подорожі 1850 р. по Єгипту і до монастирів Святого Антонія Великого і преподобного Павла Фівейського. Згодом він передав до одеського музею мумії з фіванського некрополя, двох забальзованих ібісів, шість каное та інші предмети давньоєгипетського походження [4, с. 29]. Серед предметів, переданих Порфирієм Успенським, був також «сувій папірусу». Згодом його було втрачено, а його зміст та обставини зникнення залишаються невідомими. В

описі музейного зібрання, складеного Б. О. Тураєвим в 1912 р. цей папірус вже не фігурує [41].

Другий етап характеризується тим, що збирання давньоєгипетських пам'яток відбувалось не цілеспрямовано, а радше як «побічний результат» професійної діяльності осіб, які перебували в Єгипті з медично-гуманітарними чи церковно-дослідницькими завданнями. Це свідчить про те, що інтерес до стародавніх культур Сходу був властивий представникам різних професій, а не лише вузькому колу. На заохочення до збирання єгипетських старожитностей могла мати вплив діяльність І. П. Бларамберга, спрямована на формування колекції, пошук та вивчення пам'яток. Водночас надходження до музею мали стихійний і непланомірний характер, без програми комплектування фондів.

Третій етап (1858–1917 рр.) формування давньоєгипетської колекції відзначений двома ключовими змінами. По-перше, це об'єднання музеїв у 1858 р. та формування нової інституції – Музею ОТІС, у межах якої єгипетська колекція набула більш усталеного статусу [57]. По-друге, саме в цей період відбулось надходження старожитностей з тайника Баб ель-Гусус, що помітно вирізняється своїм масштабом та міжнародним значенням серед усіх інших поповнень колекції.

Мова йде про так званий «Другий тайник мумій», виявлений в місцевості Дейр ель-Бахрі (Західні Фіви), де археологи виявили близько ста п'ятидесяти персональних поховань фіванських жреців і жриць Амона. Це була шахтна гробниця, на одному рівні довжиною близько ста метрів, на нижчому рівні майже шістдесят метрів. Дослідження галерей схованки дозволило виявити 153 окремі поховання з вражаючим супровідним інвентарем. Артефакти включають 254 саркофаги, 110 ящиків для ушебті та сотні відповідних фігурок, 77 дерев'яних статуєток Осіріса (у більшості яких були знайдені папіруси), 8 стел із дерева, 16 каноп, а також дві великі статуї Ісіді та Нефтіди [42, с. 96; 43]. Через велику кількість виявлених старожитностей єгипетський правитель хедив Аббас II Хільмі у 1893 р.

вдався до значного дипломатичного жесту, вирішивши передати частину знахідок з Баб ель-Гусус дружнім країнам. Початковим наміром було розподілити предмети між сімома державами, проте через втручання та протести дипломатів інших країн число частин довелось збільшити. Зрештою було сформовано 17 лотів, кожен з яких складався з артефактів з чотирьох окремих поховань [4; 13; 42]. щодо причин появи цього дару існують два припущення. Дар було зроблено з нагоди коронації хедива, яка відбулася в 1892 р., або через обмежені музейні площі для зберігання та експонування виявлених предметів в Єгипті [4; 42]. В результаті жеребкування Російській імперії дістався лот № 6, який прибув до Одеси в 1894 р. у 6 ящиках, в яких містились 5 саркофагів і 49 «дрібних речей» [4, с. 30; 43]. Дарунок хедива супроводжував опис лота № 6, який французькою мовою склав представник єгипетської Служби старожитностей Е. Бругш. Цей документ разом з старожитностями було передано попечителю Одеського навчального округу Х. П. Сольському [41; 42]. Згідно цього листа, ящики містили 4 саркофаги, 3 «поховальних ящики» та 46 «поховальних статуєток» (ушебті) [42, с. 98]. Повний склад «російського» лота складався з наступних артефактів: 6 од. саркофагів, 4 од. мумійних кришок/дошок, 92 од. ушебті, 3 ящики для ушебті, 3 од. пелен мумій [42, с. 99].

Спочатку передбачалось, що колекція зберігатиметься в музеї ОТІС. Проте після огляду вантажу на митниці 19 лютого 1894 р., секретар Товариства В. О. Яковлев уже за кілька днів констатував, що через надмірні габарити ящиків музей не має змоги їх прийняти [42]. У зв'язку з цим відповідальність за передачу єгипетського дару перейшла до Новоросійського університету. Керівництво процесом доручили Олексію Михайловичу Деревницькому (1859–1943) – професору-філологу, який прибув до Одеси з Харківського університету [9; 14]. Цей науковець розподілив старожитності по різних університетських музеях Російської імперії відповідно до інструкцій, що надійшли від Міністерства імператорського двору та Міністерства народної освіти. Цей процес завершено не пізніше початку

весні 1895 р. [42]. Всі старожитності розподілили поміж десятима навчальними закладами Російської імперії у дев'яти містах. В Україні старожитності потрапили до Одеси, Києва та Харкова. Новоросійський (Одеський) імператорський університет отримав 1 саркофаг (комплект А.96; Cairo J. E. 29712 = зовнішній саркофаг Несітау-джатахет), 2 ящики для ушебті, 9 ушебті, 1 пелену мумії. Київський імператорський музей Святого Володимира отримав 1 саркофаг (комплект А.98; Cairo J. E. 29634 = саркофаг Несмут), 10 ушебті, 1 пелену мумії. Харківський імператорський університет отримав 1 саркофаг та 9 ушебті [42, с. 100]. Розподілення артефактів було проведено О. М. Деревицьким навесні 1895 р. за допомогою Одеського агентства транспортної компанії «Надія». Всі предмети було сфотографовано «Одеським фотографічним товариством» і зроблено 24 фотографії на 4-х таблицях [42, с. 101].

Не менш важливою подією став перший науковий опис колекції, здійснений в 1912 р. Борисом Олександровичем Тураєвим (1868–1920), основоположником єгиптології в Російській імперії [13; 20]. Уже в той час колекція досягла обсягу близько 300 експонатів [4; 13]. Опис Тураєва охопив 287 об'єктів, поділених на вісім тематичних частин: статуетки божеств, священних тварин, царів та амулети – 84 об'єкти; саркофаги – 8 об'єктів; ушебті – 27 об'єктів; стели та надписи; поховальні конуси – 2 об'єкти; канопи – 11 об'єктів; скарабеї – 38 об'єктів; інше – 104 дрібні об'єкти [20, с. 93]. Появі цього опису значною мірою сприяла діяльність професора Е. Р. фон Штерна, який домігся того, що в 1909 р. музею передали все приміщення, провели ремонт та створили нову експозицію за тематичним принципом, до складу якої було введено окремий відділ, присвячений пам'яткам Стародавнього Єгипту [20]. Саме це сприяло приверненню уваги науковців до подальших досліджень колекції.

Третій етап став визначним в історії одеської давньоєгипетської колекції завдяки об'єднанню міських музеїв, що забезпечило більш стабільний інституційний статус, а надходження артефактів з тайника Баб ель-Гусус

стало масштабним і найвагомим за міжнародним значенням поповненням колекції за весь попередній період. Важливою також є участь Одеси в міжнародному розподілі археологічних знахідок і включення її в загальноєвропейський процес формування давньоєгипетських зібрань. Одеса виступила логістичним центром для розподілу артефактів між десятьма навчальними закладами Російської імперії, в тому числі в Україні – до Одеси, Києва та Харкова. Цей етап також ознаменував перехід від стихійного колекціонування до інституційно закріпленого зберігання та до першої спроби наукової систематизації колекції.

Четвертий етап (1917–1930-і рр.) визначається докоріною зміною інституційного контексту, яке було зумовлене соціально-політичними трансформаціями після 1917 р. В березні 1920 р. музей був націоналізований та реорганізований під керівництвом нового директора С. С. Дложевського (1889–1930), який посилив наукові функції музею [20]. Завдяки передачі колекцій з деяких інших місцевих музеїв у цей проміжок часу значною мірою зросли фонди музею. У 1923–1924 рр. було передано збірку Кабінету красних мистецтв Новоросійського університету з великою єгипетською колекцією, яка складалась в основному зі збірки О. О. Рафаловича [4; 20; 41].

Окреме та надзвичайно вагоме значення у поповненні єгипетської колекції в Одесі мала діяльність Артемія Олексійовича Рафаловича (1816–1851) – лікаря, й професора Рішельєвського ліцею, який упродовж 1846–1848 рр. перебував у Єгипті, досліджуючи джерела поширення чуми [4; 38]. Результати своєї подорожі О. О. Рафалович виклав у книзі «Подорож по Нижньому Єгипту та внутрішнім областям Дельти» (Санкт-Петербург, 1850). Другий том цієї праці, що мав бути присвячений мандрівці Верхнім Єгиптом, залишився неопублікованим у зв'язку зі смертю автора в 1851 р. [41].

Сформовану в середині XIX ст. збірку старожитностей під час перебування в Єгипті О. О. Рафалович передав до музею Рішельєвського ліцею (пізніше – Музей Новоросійського університету) і в 1923 р. вона увійшла до складу одеського музею. За відомостями з різних джерел,

університетське зібрання містило від 100 до 200 різноманітних єгипетських пам'яток: від поховальних плит до зразків давнього взуття та рослин, а також фрагментів папірусів [41]. Фонд Рафаловича охоплює понад 100 артефактів, що становить приблизно одну восьму від усієї єгипетської колекції музею, включає в себе амулети, вироби дрібної пластики, залишки рослинного матеріалу та інші предмети, серед яких – голова Аммона (VII ст. до н. е.), дерев'яний підголівник (доба Нового царства, середина II тис. до н. е.), алебастрова чаша (доба Давнього царства, III тис. до н. е.), статуетка цариці (I ст. до н. е.), посудини з хлористого сланцю та алебастру (доба Середнього царства, XII династія, XX – поч. XVIII ст. до н. е.) [4]. В 1920 р. до музейного зібрання також увійшли 12 речей з колекції М. О. Хітрова, колишнього посла Росії в Румунії, Португалії та Японії [41].

Визначною рисою цього етапу також є перехід від переважно збиральницької діяльності до цілеспрямованого науково вивчення зібраних пам'яток. Саме на цей період припадає діяльність Сергія Володимировича Доніча (1900–1958) – найбільш визначного одеського єгиптолога радянського часу, який працював на посаді співробітника музею з 1927 р. [13; 20]. С. В. Доніч зібрав багато свідчень про історію формування єгипетської колекції, перевіряв та упорядкував єгипетські артефакти (644 експонати) [13, с. 186], провів інвентаризацію та склав інвентарний картковий каталог, додавши власні малюнки з зображенням цих артефактів [20]. Ним вперше була зроблена спроба скласти текст папірусів, робота над якою була записана в спеціальному «Журналі актів по розгортці папірусів № 96» [20, с. 95]. С. В. Доніч також підготував до публікації каталог єгипетської колекції, який, на жаль, не вдалося опублікувати [20]. Результати його досліджень, здійснених у 1930-ті – 1950-ті рр., залишаються одним із головних та надійних джерел інформації щодо низки пам'яток.

Результатом інституційних змін в цей період є створення в 1930 р. першого і єдиного на тривалий час в УСРР кабінету єгиптології, де здійснювалось дешифрування написів [13]. На той час це був єдиний

музейний заклад на території УСРР, в структурі якого функціонував окремий відділ, присвячений вивченню давньоєгипетських пам'яток [4]. Створення такого окремого відділу можна трактувати як офіційне підтвердження наміру держави започаткувати в місті єгиптологічні студії.

Ключовим здобутком цього періоду є перехід від переважно збиральницької практики до системної наукової роботи з колекцією. Діяльність С. В. Доніча з інвентаризації, створення каталогу та дослідження пам'яток сформувала документальну базу, яка нині є одним з головних джерел інформації про одеську колекцію давньоєгипетських пам'яток. Характерним для цього етапу також є зміни в радянській культурній політиці: масове розформування університетських музеїв в 1923–1932 рр. сприяло кількісному зростанню фондів ОАМ. Заснування в 1930 р. окремого кабінету єгиптології перетворило Одеський музей на єдиний в УСРР заклад з спеціалізованим єгиптологічним відділом.

П'ятий етап (1941–1959 рр.) хронологічно охоплює період Другої світової війни та повоєнне десятиліття, а концептуально характеризується поєднанням двох протилежних процесів: втратами, ушкодженнями колекції та її останнім значним поповненням.

Протягом румунсько-німецької окупації 1941–1944 рр. музей неодноразово зазнавав пограбувань. Відомо, що 9 квітня 1944 р. німецькі офіцери вилучили «на згадку» низку експонатів з вітрин Стародавнього Єгипту, серед яких могли бути ушебті [44]. Подальша доля цих пам'яток невідома. Також через наслідки двох Світових воєн склад лоту №6 Бабель-Гусус не зберігся у місці свого першочергово перебування [42]. Під час окупації завідувачем відділу Стародавнього Єгипту був С. В. Доніч (з 15 грудня 1941 р. по 21 березня 1944 р.), який одночасно з цим обіймав також посаду завідувача нумізматичного кабінет [20]. Його присутність у музеї протягом окупаційного періоду, вірогідно, сприяла збереженню принаймні частини єгипетської колекції, хоча це питання потребує подальшого дослідження. Після звільнення Одеси С. В. Доніч у березні 1945 р.

повернувся до музею як старший науковий співробітник [20] і продовжував дослідження єгипетських пам'яток до своєї смерті в 1958 р.

Останнє велике поповнення єгипетської колекції ОАМ відбулось в 1959 р., коли з метою її розширення до музею передали пам'ятки з кількох установ УРСР, зокрема саркофаги з Київського державного історичного музею [4; 13; 41].

В процесі формування єгипетської колекції ОАМ п'ятий етап є переломним з кількох причин. По-перше, він завершив процес кількісного формування зібрання: після 1959 р. колекція більше не поповнювалася новими значними надходженнями. По-друге, ОАМ утвердився як головне місце зберігання давньоєгипетських старожитностей в Україні. По-третє, воєнні втрати та повоєнні переміщення показали, що музейні колекції є вразливими до історичних змін та потрясінь, і водночас підкреслили потребу в їх систематичному вивченні та документуванні.

Формування давньоєгипетської колекції в Одесі є тривалим та багатоетапним процесом, який охоплює період з 1826 по 1959 р. і складається з п'яти послідовних етапів, які відображають еволюцію механізмів комплектування – від індивідуального дарунка до інституційних переміщень радянської доби.

Одеса є найранішим осередком колекціонування давньоєгипетських пам'яток в Російській імперії: на відміну від усталеної думки про початок єгиптології в 1870-х рр. у Москві та Санкт-Петербурзі, одеське зібрання виникло на п'ятдесят років раніше – завдяки передачі у 1826 р. І. П. Бларамбергом своєї приватної колекції Одеському міському музею старожитностей.

Ключову роль у формуванні зібрання відіграли конкретні особистості: І. П. Бларамберг заклав основу колекції; О. О. Рафалович зібрав понад сто артефактів під час перебування в Єгипті; О. М. Деревецький організував розподіл старожитностей із тайника Баб ель-Гусус, пам'ятки якого мають чітко задокументоване археологічне походження [43].

Після 1959 р. колекція більше не поповнювалася значними надходженнями. Сьогодні ОАМ зберігає понад 800 артефактів і є головним осередком збереження та дослідження давньоєгипетських старожитностей в Україні.

## **2.2. Історія наукового дослідження єгипетської колекції Одеського археологічного музею**

Дослідження наукового вивчення єгипетської колекції ОАМ має в собі джерельну базу, яка безпосередньо стосується колекції. Найбільш повний та систематичний огляд персоналій та інституційної історії розкрито в статтях О. Романової «History of the Egyptian collection of the Odessa Museum of Archaeology of the National Academy of Sciences of Ukraine» [62] та «Історія досліджень єгипетської колекції Одеського археологічного музею» [20], а також публікація щодо проекту дослідження пам'яток Давнього Єгипту в музеях України [23]. Узагальнене дослідження представлено В. Левченко в публікації «Розвиток єгиптології в Одесі: історія, постаті, інституції» [13], яка реконструює широкий контекст єгиптологічних студій в Одесі в XIX-XX ст. Сучасний склад та наукове значення збірки висвітлено в доповіді І. Бруяко на засідання Президії НАНУ [4]. Важливу роль відіграють праці М. О. Тарасенка, присвячені окремим пам'яткам і комплексам: дослідження саркофагів і пам'яток лота № 6 Баб ель-Гусус [40; 42; 43; 44; 45; 51], папірусних фрагментів [41] та неопубліковані статті С. В. Доніча [52].

Важливим джерелом є каталог О. Д. Берлева та С. І. Ходжаш, виданий в Швейцарії [60]. Матеріал організовано за принципом типології, а не за окремим музейними колекціями, що не дає цілісного уявлення про склад зібрання ОАМ. До видання включено переклади написів англійською мовою та чорно-білі фотографії, без прорисовки ієрогліфів та транслітерації текстів, що ускладнює роботу з цими пам'ятками.

Також значну групу джерел, присвячених дослідженню колекції, складають неопубліковані матеріали. До неї відносяться роботи С. В. Доніча,

які зберігаються в науковому архіві ОАМ та два неопублікованих каталоги. Перший каталог було підготовлено С. В. Донічем, другий – спільно Н. Г. Доконт та О. Д. Берлєвим [62]. В Інституті рукопису НБУ ім. В. І. Вернадського зберігається чорновий рукопис С. В. Доніча, присвячений порівняльно-лінгвістичному дослідженню з єгипетської фонології та вокалізму [52]. Інвентарні картки С. В. Доніча та його рукописи визнаються надійними джерелами для ряду пам'яток. Проте до уваги також варто брати пізніші доповнення до карток, зроблені наступними зберігачами, які містять деякі неточності [20]. Рукописний спадок С. В. Доніча потребує зіставлення з іншими матеріалами та єгиптологічного аналізу. Каталог, створений Н. Д. Доконт та О. Д. Берлєвим також є цінним джерелом для дослідження давньоєгипетських пам'яток в колекції музею.

Незважаючи на те, що історія збирання єгипетської колекції ОАМ започатковано в 1826 р., її наукове дослідження розпочалось лише на початку ХХ ст. Протягом майже півстоліття єгипетські пам'ятки надходили до музею, зберігались та експонувались, проте не ставали об'єктами систематичного наукового дослідження. Таке відставання дослідницьких практик було характерною рисою музейних зібрань Російської імперії ХІХ ст. [20].

Першим документуванням єгипетської колекції слід вважати описові роботи, здійснені в 1838–1844 рр. М. М. Мурзакевичем та альбом зображень К. Боссолі (1839), проте ці роботи мали переважно інвентаризаційний характер. Вони фіксували наявність та зовнішній вигляд пам'яток, але не містили транслітерації написів, перекладу та датування. Підхід до опису пам'яток мав загальний характер. Дані матеріали є важливими джерелами для реконструкції складу колекції на початковому етапі. Окремі свідчення також можна знайти у працях мандрівників А. О. Рафаловича та Порфирія Успенського [4]. Однак ці згадки також мали описово-подорожній характер.

Важливу роль у створенні передумов для наукового вивчення колекції відіграв професор Е. Р. фон Штерн, завідувач музею ОТІС, який в 1909 р. домігся передачі музею всього приміщення та створив нову експозицію за

тематичним принципом, до складу якої було введено окремий відділ, присвячений Стародавньому Єгипту [13]. Саме виокремлення єгипетських артефактів в окрему експозицію привернуло подальшу увагу фахівців та створило інституційні умови для наукових досліджень.

Перший науковий опис колекції було здійснено в 1912 р. Борисом Олександровичем Тураєвим (1868–1920). Його опис був опублікований в спеціальному випуску «Записок Одеського товариства історії та старожитностей» і став першим докладним науковим переліком єгипетської колекції Одеси. В той час він нараховував 287 предметів, які було розділено за тематичним принципом: 1) «Статуетки божеств, священних тварин, царів. Амулети» – 84 об'єкти; 2) «Саркофаги, чохли тощо» – 8 об'єктів, серед яких три антропоїдні саркофаги та чохол для мумії; 3) «Ушебті» – 27 об'єктів; 4) «Стели та написи» – 7 стел, один фрагмент декорації стіни та плити з надписами; 5) «Поховальні конуси» – 2 об'єкти; 6) «Канопи» – 11 об'єктів; 7) «Скарабеї, скарабеоїди та подібне» – 38 об'єктів; 8) *Varia* – 104 дрібні об'єкти, частини мумій людей та мумії тварин [20, с. 93]. В описі містилися відомості щодо розмірів, матеріалу об'єктів, транслітерація латиницею власних імен та окремих термінів, переклад написів. Текст доповнювався дев'ятьма фотографіями, на яких були найбільш значні пам'ятки [20]. Принциповою перевагою каталогу Б. О. Тураєва є робота з ієрогліфічними написами, що якісно виділяє його підхід від суто описового документування Мурзакевича та Боссолі.

Новим етап досліджень колекції пов'язаний з діяльністю Сергія Володимировича Доніча (1900-1958), який працював в музеї з 1 січня 1927 р. [20]. Він став ініціатором реконструкції історії збирання єгипетської колекції І. П. Бларамберга за допомогою двох документів – альбому К. Боссолі та опису М. М. Мурзакевича [13]. Це стало першою спробою дослідження провенансу пам'яток ОАМ. Він здійснив масштабну роботу з систематизації єгипетської збірки: перевінив та упорядкував 644 експонати єгипетського відділу, провівши інвентаризацію та склавши інвентарний картковий каталог,

до якого додав власні малюнки артефактів [20]. Дослідник також «Підготував до видання тексти з перекладами ієрогліфічних єгипетських пам'яток...», що зберігалися в музеї [13, с. 186]. Список опублікованих праць С. В. Доніча був невеликим – всього 7 статей трьома мовами, з них 4 з єгиптології. Значна частина його досліджень залишилась неопублікованою, в тому числі порівняльно-лінгвістичне дослідження єгипетської фонології та вокалізму [52, с. 141]. Результати його досліджень, здійснених в 1930–1950-х рр., лишилися у вигляді рукописів, які зберігаються в науковому архіві ОАМ [20] та в Інституті рукопису НБУ ім. В. І. Вернадського [52].

В 1963 р. вийшла стаття Л. П. Латишевої, в якій вперше було опубліковано зібрані матеріали, присвячені історії єгипетської колекції ОАМ [20]. Ця публікація стала першою науковою працею, яка була спеціально присвячена не окремим пам'яткам, а саме історії формування зібрання як цілісного явища.

Значний обсяг наукових досліджень колекції виконала Ніна Григорівна Доконт (1922–1991). У 1963 р. її було призначено на посаду завідувача Єгипетського залу, а з 1970 р. – завідувачем новоутвореної «Золотої скарбниці». Вона продовжила дослідження, розпочаті С. В. Донічем, і ввела до наукового обігу низку нових пам'яток, а саме, вперше опублікувала саркофаги (інв. №№ 52976, 71695), стелу Wsr (інв. № 50508), жертovníк (інв. № 52971), серію статуєток та виробів дрібної пластики [20, с. 96]. Співпрацюючи з С. І. Ходжаш, в 1991 р. Н. Г. Доконт ініціювала експонування пам'яток з Одеси в Державному музеї образотворчих мистецтв ім. А. С. Пушкіна (Москва) на всесоюзній виставці «Давньоєгипетські пам'ятки із музеїв СРСР». Крім того, вона була серед авторів каталогу цієї виставки, опублікованого за редакцією О. Д. Берлева та участі С. І. Ходжаш [20].

Олег Дмитрович Берлев (1933–2000), доктор історичних наук, провідний науковий співробітник Санкт-Петербурзької філії Інституту сходознавства Академії наук СРСР, був одним із знакових дослідників єгипетської колекції

ОАМ. Він здійснив безпосередню наукову роботу, досліджуючи окремі пам'ятки – вивчав написи, перекладав, займався проблемами датування та реконструкцією історичного контексту [20]. У 1964–1965 рр. виходять перші публікації О. Д. Берлева, які були присвячені єгипетським артефактам одеської колекції. Наприклад, досліджуючи давньоєгипетський жертovníк (інв. № 52971) разом з Н. Г. Доконт, він запропонував нове датування – XXVI династією (Пізній період) [40]. Він також зробив новий переклад написів на жертovníку, визначивши, що текст на ньому складається з двох різних жертovníх формул – узливань та кадіння ладаном – і зазначив, що ім'я Ісіда є ім'ям богині, а не власниці пам'ятника, а сам власник є анонімним [40]. Утім, ця інтерпретація О. Д. Берлева нещодавно була переглянута М. О. Тарасенком, який обґрунтовано дійшов висновку, що на одеському жертovníку двічі виписано ім'я його власниці – жінки на ім'я Ісіда [40]. Цей приклад демонструє, яким чином сучасні дослідники продовжують критично переосмислювати інтерпретації попередніх дослідників, спираючись на їх праці.

Окрім цього, О. Д. Берлев разом з Н. Г. Доконт підготували каталог пам'яток давнього Єгипту в колекції ОАМ (1983), який залишився в рукописному вигляді та зберігається в науковому архіві ОАМ [20; 62]. Матеріали спільної роботи О. Д. Берлева та Н. Г. Доконт стали основою для підсумкової монографії О. Д. Берлева та С. І. Ходжаш «Catalogue of the Monuments of Ancient Egypt from the Museums of the Russian Federation, Ukraine, Bielorusia, Caucasus, Middle Asia and the Baltic States» [60], яка залишається найбільш фундаментальним виданням єгипетських пам'яток з музеїв пострадянського простору. До цього каталогу увійшло 282 пам'ятки з ОАМ [20]. Відзначимо, що С. І. Ходжаш вручну промалювала всі написи на пам'ятках у цьому каталозі, проте ці прорисовки не були включені до публікації через фінансові труднощі [23]. Недоліком видання також була відсутність транслітерації текстів.

Значне зростання інтересу до колекції ОАМ серед вітчизняних та закордонних науковців відбулось наприкінці 1990-х рр. Варто відзначити співпрацю в дослідженні пам'яток між ОАМ та Інститутом сходознавства ім. А. Ю. Кримського НАНУ, Базельського музею культури під керівництвом Едуарда Лорінга, а також Каїрським музеєм та Вищою радою старожитностей Єгипту [20].

Сучасний етап дослідження колекції характеризується формуванням вітчизняної наукової школи єгиптології. Серед українських дослідників особливо виділяються робота співробітників відділу Близького та Середнього Сходу Інституту сходознавства ім. А. Ю. Кримського НАНУ – кандидата історичних наук О. О. Романової та доктора історичних наук М. О. Тарасенка. О. О. Романова здійснила ґрунтовне дослідження історії формування та вивчення єгипетської колекції ОАМ, виявила нові архівні документи щодо колекції І. П. Бларамберга та опублікувала низку стел і жертовних плит з одеського зібрання [20; 22; 25; 27]. М. О. Тарасенко упродовж 2015–2024 рр. здійснив ґрунтовне дослідження саркофагів Третього перехідного періоду в зібранні ОАМ, а також присвятив серію досліджень різним аспектам історії пам'яток із лота № 6 Баб ель-Гусус [40; 41; 42; 44; 45; 51]. Його монографія 2024 р. «У пошуках старожитностей з дару хедива. Давньоєгипетські пам'ятники ХХІ династії в музеях України» [43] стала підсумковим дослідженням, в якому було зроблено систематичний огляд пам'яток ХХІ династії в усіх українських музеях. В. В. Левченко було підготовлено узагальнюючу науково-дослідницьку статтю про історію розвитку єгиптології в Одесі в ХІХ–ХХ ст. [13]. І. В. Бруяко у своїй доповіді на засіданні Президії НАНУ 4 грудня 2019 р. розглянув широке коло питань, пов'язаних з історією формування та сучасним станом колекції [4]. Д. П. Урсу і О. Є. Музичко були проаналізовані етапи та особливості розвитку сходознавства в Одесі у середині ХІХ–ХХ ст. [54].

Важливим напрямком сучасних досліджень є також вивчення давньоєгипетських папірусів з одеського зібрання. М. О. Тарасенко здійснив

дослідження папірусних фрагментів із колекції ОАМ, встановивши, що серед них наявні фрагменти «Книги Мертвих», хоча їхній стан збереженості потребує подальших реставраційних та консерваційних робіт.

Таким чином, історія наукового дослідження єгипетської колекції ОАМ демонструє поступовий перехід від первинної інвентаризації та описової фіксації (М. М. Мурзакевич, К. Боссолі) через перший науковий опис (Б. О. Тураєв, 1912) та систематичну каталогізацію (С. В. Доніч, 1927–1958 рр.; Н. Г. Доконт, О. Д. Берлев, С. І. Ходжаш, 1960-ті–1990-ті рр.) до сучасного етапу комплексного наукового аналізу з інтеграцією в міжнародний єгиптологічний дискурс (О. О. Романова, М. О. Тарасенко, В. В. Левченко, І. В. Бруяко). Ця еволюція засвідчує поступове перетворення одеської колекції з «провінційного» музейного зібрання на повноцінний об'єкт наукового інтересу, що має значний потенціал для розвитку вітчизняної єгиптологічної школи.

### **2.3. Типологічна характеристика пам'яток**

Колекція давньоєгипетських старожитностей ОАМ є найбільшим зібранням пам'яток Стародавнього Єгипту в Україні та охоплює майже всі сфери повсякденного та ритуального життя давньоєгипетського суспільства в широкому хронологічному діапазоні – від III тис. до греко-римської доби.

В даному підрозділі здійснено спробу системної типологізації пам'яток, що входять до зібрання ОАМ із залученням наявної наукової літератури та актуальних результатів єгиптологічних досліджень. Здійснено функціонально-семантичний аналіз кожної категорії пам'яток давньоєгипетської поховальної та релігійної практики. Це дозволяє описати склад колекції та осмислити репрезентативність, унікальність та науковий потенціал.

Згідно з даними 2020 р. колекція налічує понад 800 єгипетських артефактів [4, с. 28]. Водночас у публікації 2023 р. зазначається, що у фондах ОАМ зберігається понад 600 артефактів [51, с. 58]. Подібне розходження у

цифрах може бути пов'язані з різними методами підрахунку: можливе урахування лише інвентарних одиниць зберігання або реальна кількість фізичних предметів. Колекція ОАМ значно перевищує кількістю експонатів та їх розмаїттям усі інші українські зібрання давньоєгипетських старожитностей.

В даному розділі за основу прийнята тематично-функціональна типологізація, в рамках якої артефакти об'єднані у групи, відповідно до їхньої ролі в давньоєгипетській поховальній та релігійній практиці. Всередині кожної групи застосовується хронологічний підхід, який дозволяє простежити розвиток окремих типів пам'яток упродовж різних періодів.

### **2.3.1. Саркофаги, картонажі та їхні фрагменти**

Поховальний інвентар та предмети заупокійного культу становлять найбільш репрезентативну категорію одеської колекції, відображаючи розвиток поховальних практик протягом понад двох тисяч років. До цієї категорії належать саркофаги (антропоїдні та прямокутні), картонажі, мумійні кришки та пелени, ушебті та скриньки для них, канопи, чохли для мумій, погребальні конуси. Як встановлено у дослідженні М. О. Тарасенка та Н. М. Бондаренко (2023), сьогодні група саркофагів налічує 22 пам'ятки, які хронологічно поділяються на чотири періоди: 1) Нове царство (XVIII–XX династії) – 4 саркофаги і 2 фрагменти; 2) Третій перехідний період (XXI–XXII династії) – 3 саркофаги, 1 фрагмент і 1 картонаж; 3) Пізній період (XXVI–XXX династії) – 4 саркофаги та 1 фрагмент; 4) Птолемеївський період – 1 саркофаг, 4 фрагменти та 1 фрагмент картонажу [51, с. 58].

У 1959 р. з фондів київського Державного історичного музею до Одеси було передано сім предметів, серед яких чотири саркофаги: саркофаг з мумією жерця (інв. ас 13456), саркофаг з мумією співачки (інв. ас 13457), саркофаг воїна без мумії (інв. ас 13451) та саркофаг невідомого без мумії (інв. ас 13458, пізніше ідентифікований як саркофаг Несмут) [43]. Саме саркофаг Несмут є ідентифікованим і найбільш вивченим з них, оскільки походить з тайника Баб ель-Гусус і має повну атрибуцію. Інший саркофаг,

переданий з колишньої колекції Б.І. Ханенка з експозиції Музею культур та побуту в Державному культурно-історичному заповіднику – прямокутний склепінчастий саркофаг Нісупанечера (інв. № 71701), що походить з ахмімського некрополя XXVI династії [43; 51].

Серед предметів, датованих Новим царством, є два парні набори дерев'яних антропоїдних саркофагів (зовнішній і внутрішній) XIX династії (інв. № 52980-а та № 52980-б, № 52981-а та № 52981-б). Обидва набори належали жінкам, імена яких невідомі, походять з Фів [45; 51]. До цієї ж хронологічної групи належать фрагмент маски (обличчя) від жіночого антропоїдного саркофага (інв. № 52613), виготовлений з дерева з розписом, ймовірно, фіванського походження, та фрагмент антропоїдного саркофага (інв. № 52648) (рука від кришки з двома отворами для кріплення, жовто-помаранчевого кольору), датується Новим царством – Третім перехідним періодом [51].

Серед саркофагів Третього перехідного періоду варто виділити фрагмент кришки саркофага чоловіка, на ім'я Аменхаїу (інв. № 52611) (Іл. 1) [репродукція за 43, с. 176]. Питання датування цієї пам'ятки 2015 р. досліджено М. О. Тарасенком. Першочергово цей фрагмент датувався О. Д. Берлєвим ранньою XXI династією. Інше припущення датування, XIX–XX династія, зустрічається в російськомовній чернетці каталогу, яка зберігається в РА НФ ОАМ [42]. Останнє стилістичне та лінгвістичне дослідження М. О. Тарасенка зазначає, що він може датуватись кін. XX династії та походити з однієї із шахт гробниці ТТ 408, де були поховані сам Аменхаїу, його батько Бакенамон і його брати [45].

Другою важливою пам'яткою є зовнішній саркофаг Несітауджатахет (інв. № 52976) (Іл. 2) [репродукція за 43, с. 154]. Він датується XXI династією, походить з тайника Баб ель-Гусус, відкритого в місцевості Дейр ель-Бахрі в 1891 р., потрапив до Одеси в складі лоту № 6 з дару хедива [42]. В колекцію ОАМ саркофаг надійшов у 1923 р. з Новоросійського університетського зібрання музею після його розформування [4]. Саркофаг

має антропоїдну форму та виготовлений з дерева. На саркофазі збережено багатий розпис із різноманітними міфологічними сценами. Тип кришки II-с. за Нівинським, тип саркофага IA, за Естоном [43]. За дослідженням М. О. Тарасенка даний саркофаг не був спеціально виготовлений для Несітауджатахет, а належав до об'єктів, які готувалися для продажу. На лицьовому боці кришки доволі чітко читаються ім'я власниці та її титулатура, розміщені у спеціально відведеній зоні. Титул власниці звучить як «Володарка дому, співачка Амона» [43, с. 43]. Припущення О. Д. Берлева про те, що ім'я власниці намагалися зішкребти із саркофага з метою його повторного використання [60], найімовірніше, не підтверджується. Натомість блідий колір напису, ймовірно, зумовлений тим, що його було нанесено вже на розписану й повністю висохлу поверхню кришки саркофага [60]. Внутрішній саркофаг цієї жінки зараз зберігається в Національному музеї Республіки Татарстан (інв. № КП-5404/1), оскільки під час розподілу лота № 6 у 1895 р. він потрапив до Музею старожитностей при Казанському університеті [46].

Третій саркофаг цього періоду – саркофаг Несмут (інв. № 71695) (Іл. 3) [репродукція за 44, с. 7] датується серединою (кришка) / пізньою (корпус) XXI династії. Ця пам'ятка відома науковому світу ще з кінця XIX ст. – Б. О. Тураєв описав її в 1899 р. [51]. Вивчення саркофага в червні 2018 р. професором А. Нівинським, Н. В. Лаврентьевою та М. О. Тарасенком дозволило встановити принципово важливий факт: кришка саркофага суттєво відрізняється від його корпусу за стилістикою оформлення, складом титулатури й має раніше датування. Крім того, кришка має більші за корпус розміри, на ній збереглися сліди технічної обробки для пристосування під менший корпус пізнішого виробу. Відповідно, дослідники дійшли висновку про існування двох осіб з іменем Несмут: Несмут (I) – жриця середини XXI династії, чиї предмети були використані для пізнішого поховання, та Несмут (II), якій належить корпус саркофага (інв. № 71695). Цей висновок

демонструє поширену в похованнях фіванського жрецтва практику «узурпації» і вторинного використання поховального інвентаря [43].

Група Пізнього періоду налічує п'ять пам'яток (інв. №№ 71700, 52637, 71701, 52975, 52977), що хронологічно охоплюють час від XXV–XXVI до XXX династій [45; 51]. На відміну від інших хронологічних груп колекції, ця вирізняється помітною різноманітністю форм. Переважна більшість пам'яток належить до антропоїдного типу і виготовлена з дерева, що відповідає загальній традиції єгипетського поховального мистецтва вказаного часу [51, 60]. Водночас саркофаг Нісупанечера (Ni-sw-p3-ntr) (інв. № 71701) є єдиним у колекції ОАМ зразком прямокутного склепінчастого саркофага типу kgrsw, що пов'язується з ахмімською традицією поховального мистецтва XXVI династії [50; 60]. Не менш значащим є саркофаг Петосиріса (Pt-Wsir) (інв. № 52975), виготовлений з вапняку. Це єдина в колекції кам'яна пам'ятка такого типу, що датується XXX династією – раннім Птолемеївським періодом і походить з Фів [50; 60]. Не зважаючи на невелику кількість, ця група пам'яток Пізнього періоду репрезентує регіональну (Фіви, Ахмім) та матеріальну різноманітність єгипетської поховальної традиції цієї доби.

До групи Птолемеївського періоду належать шість пам'яток (інв. №№ 52978, 52984, 52664, 52983, 52670, 52982), які об'єднані спільними хронологічними межами (332–30 рр. до н. е.) та переважно фрагментарним станом збереження [50]. Матеріалом здебільшого слугує дерево, з нього виготовлені п'ять з шести пам'яток. Винятком є фрагмент картонажу (інв. № 52983), виконаний з бинтів та гіпсу [50; 60]. За формою всі збережені фрагменти належать до антропоморфного типу, що відповідає загальній тенденції єгипетського поховального мистецтва елліністичної доби. Єдиним повністю збереженим об'єктом групи є дерев'яний саркофаг (інв. № 52978) фіванського походження, власником якого був Таан(т)хатамон (T3-'nw(t)-H3t-Imnw) [50; 60]. Більшість пам'яток групи пов'язана з Фівами як місцем походження або ймовірного походження, тоді як для решти воно залишається невідомим [50].

### 2.3.2. Предмети заупокійного культу

Статуетки-ушебті є однією з найпоширеніших категорій давньоєгипетського поховального інвентаря. Призначені для виконання ритуальних робіт на замовлення покійного у потойбічному світі, ці статуетки виготовлялися з різних матеріалів – фаянсу, глини, дерева, каменю. На них розміщувались написи, що містили формулу-заклик з Книги мертвих або тільки ім'я власника. Колекція ушебті ОАМ налічує близько 100 одиниць [4, с. 31] і є найбільш репрезентативною серед усіх категорій малої пластики зібрання.

Особливу наукову цінність серед усього зібрання ушебті становлять статуетки, які походять з тайника Баб ель-Гусус. Відповідно до умов розподілу дарунку хедива у 1895 р., 27 ушебті з Баб ель-Гусус були розподілені між університетами трьох міст тодішньої України: 8 – до Новоросійського (Одеського), 10 – до Київського й 9 – до Харківського університету [43, с. 62]. Загалом у музеях України нині зберігаються лише 11 ушебті ХХІ династії, а значна їх частина була знищена, вкрадена або загублена під час Другої світової війни [43]. Це підкреслює виключне науково-культурне значення тих статуеток, що залишилися в ОАМ. Серед ідентифікованих власників ушебті з лота № 6 у зібранні ОАМ нині знаходяться: ушебті Хонсумес (Hnsw-ms), Усерхатмес (Wsr-H3t-ms), Ташедхонсу (T3-šd-Hnsw), Хор(ем)ахбіт (Hr-(m)-Aх-bit), Несітауджатахет (Nsi-t3-wd3.t-Aх.t) та інші [43].

Крім ушебті з Баб ель-Гусус, у зібранні ОАМ є низка ушебті інших походжень, пов'язаних із колекцією Музею ОТІС та колекцією А. О. Рафаловича, придбаною під час перебування в Єгипті у 1846–1848 рр. і переданою до Рішельєвського ліцею. Серед цих артефактів трапляються ушебті Пізнього та Птолемеївського часу.

До скриньок для ушебті, переданих із Баб ель-Гусус, належать дві з трьох наявних у комплекті лота № 6 (третя була відправлена до Варшавського університету) [43]. Загалом саме наявність у Одесі двох з трьох скриньок для

ушебті й одного з трьох фрагментів мумійних пелен пояснює, чому в одеській частині лота було 8 ушебті, а не 9–10, як у інших частинах, пояснюється тим, що О. М. Деревецький прагнув рівноцінно розділити частини при розподілі [43, с. 66].

До невеликих предметів погребального культу також відносяться канопи та конуси. Станом на 1912 р., згідно опису Б. О. Тураєва, у Музеї ОТІС зберігалось 11 каноп та 2 погребальні конуси [20]. Архимандритом Порфирієм Успенським передано до музею шість каноп в 1846 р. [4, с. 29]. С. В. Доніч у міжвоєнний період дослідив три єгипетські погребальні конуси Одеського державного історично-археологічного музею і опублікував результати у статті 1930 р. «Три єгипетські конуси Одеського Державного Історично-Археологічного Музею» у «Віснику Одеської комісії краєзнавства». У 1959 р. з Києва в ОАМ також було передано вапнякову канопу з фондів КДІМ (інв. № ас 13337) [43].

### **2.3.3. Стели, рельєфи та жертівники**

Сьогодні в колекції зберігається 8 поховальних стел (Іл. 4) [репродукція за 4, с. 31]. За описом Б. О. Тураєва 1912 р. до музею надійшло 7 стел: стела \_d.tw (інв. № 52970), стела Zj (інв. № 52669), стела Pth-msjw (інв. № 52967), частина стели цариці \_j-njt-Нарj (інв. № 52684), стела \_jjj (інв. № 52683), стела Ірзj (інв. № 52685), стела \_ztjzj (інв. № 526580, а також фрагмент декоративної стини (інв. № 52661) [20, с. 93]. П'ять стел колекції походять з первісного зібрання І. П. Бларамберга (атрибуція яких підтверджена замальовками К. Боссолі) і надійшли до зібрання в 1826 р. [27].

В одеській колекції також числяться три стели з осипаними написами (інв. № 52659, 52660, 52662), відомі як «плити-стели» поганої збереженості. Стела (інв. № 52662) описана як «Фрагменти заупокійної стели. Стела цілком осипалася», на стелі (інв. № 52660) С. В. Донічу вдалось прочитати ім'я власника як Нефер-ах (?) [27, с. 53]. Стан збереженості цих стел та неповнота даних щодо їхнього походження ускладнюють атрибуцію та

свідчать про необхідність подальшого вивчення інвентарних книг і архівних матеріалів.

Серед пам'яток культу в колекції ОАМ особливо цінним є жертovníк з порфіриту (інв. № 51843) (Іл. 5) [репродукція за 52, с. 153], який традиційно описано як «базальтовий». Він потрапив до музею в 1938 р. з колекції лікаря Августа через гр. Гросса [4; 40; 52]. Це прямокутна плита розміром  $0,752 \times 0,452(+0,15) \times 0,133$ , з пірамідально зрізаним низом і виступом  $0,19 \times 0,15$ , що має дрібний жолоб для стоку узливань [52, с. 145]. Поверхня жертovníка має акуратну різьбу глибиною близько 0,001 зі строгою симетрією щодо осі, яка йде вздовж жолоба [52]. У середині плити розміщені магічні зображення жертв, які, згідно з 125-ю главою Книги мертвих, мали навіки забезпечити покійника необхідними продуктами харчування [52]. Зображення розташовані чотирма горизонтальними рядами над великим знаком «циновка з високим хлібом» («хотеп» – жертва) [52, с. 146].

#### **2.3.4. Дрібна пластика**

Категорія дрібної пластики є однією з найбільш численних у колекції ОАМ. Сучасна колекція налічує 11 статуєток богів [4, с. 31]. Серед них особливе місце посідають бронзові статуєтки божеств, зокрема Осіріса (Іл. 6). Бронзові фігурки цього бога – одного з найшанованіших у давньоєгипетській релігії покровителя потойбіччя та воскресіння, є характерними для єгипетської дрібної пластики Пізнього та Птолемеївського часу. Інше задокументоване свідчення про наявність серед єгипетських предметів ОАМ бронзових статуєток Осіріса відноситься до 1844 р.: у своєму описі колекції М. М. Мурзакевич згадав дві бронзові статуєтки Осіріса [41].

Особливою пам'яткою є глиняна жіноча статуєтка (інв. № 52544), якій присвячене окреме дослідження Н. Г. Доконт у Матеріалах з археології Північного Причорномор'я [5]. Це оголена жіноча фігурка з підкресленими статевими ознаками, висотою близько 12,5 см, має звужені ноги, відламані нижче колін [5]. Тонкі та довгі руки витягнуті і щільно притиснуті до стегон, при чому лише великий палець відділено від кисті; форми тіла узагальнені,

м'язи згладжені, високі груди різко виділяються на фоні плаского торсу. За інтерпретацією Н. Г. Доконт, ця пам'ятка є магичною статуеткою, яка пов'язана з уявленнями про «помноження нащадків, зокрема, припинення безпліддя» [5]. Типологія портрета (квадратне обличчя, наліті щоки, м'яка лінія підборіддя) дозволяє Н. Г. Доконт датувати її добою Стародавнього царства, приблизно IV династією [5]. Дослідниця також провела порівняння з жіночою статуеткою (інв. № 5127) з ДМОМ ім. О. С. Пушкіна.

Серед інших предметів дрібної пластики варто відзначити дерев'яну статуетку сокола – символу бога Хора. Нині в музеї зберігається п'ять скульптурок соколів, проте виявити які з цих об'єктів походять з зібрання І. П. Бларамберга проблематично [41].

Виокремлення амулетів та скарабеїв в окрему типологічну категорію залишається дискусійним. В описі Б. О. Тураєва 1912 р. амулети об'єднані зі статуетками богів і царів, тоді як скарабеї та скарабеоїди винесені в окрему сьому частину з 38 об'єктів [20]. Ці пам'ятки можна було б виокремити як самостійну категорію через їхню функціональну особливість, оскільки вони є предметами магичного, поховального та печаткового призначення. Проте відтворення їхнього актуального кількісного складу в колекції ОАМ є ускладненим: якщо станом на 1912 р. Б. О. Тураєв фіксував 38 скарабеїв та скарабеоїдів у Музеї ОТІС, то у каталозі О. Д. Берлева та С. І. Ходжаш 1998 р. для одеської колекції зафіксовано 29 скарабеїв різних типів. Ця розбіжність у цифрах може пояснюватись частковими втратами під час Другої світової війни, а також тим, що до каталогу 1998 р. увійшли лише підтвержені пам'ятки. Спеціального дослідження, присвяченого скарабеям та амулетам ОАМ у сучасній україномовній єгиптології не має. З огляду на це, у даному дослідженні скарабеї та амулети включені в одному підрозділі з об'єктами дрібної пластики.

### **2.3.5. Папіруси та текстові пам'ятки**

Колекція папірусів ОАМ є цінною частиною зібрання та водночас проблемною з точки зору збереженості. Перший «сувій папірусу» був

подарований Музею ОТІС у 1846 р. архімандритом Порфирієм Успенським, проте його зміст та подальше перебування встановити не вдалося, в описі колекції Б. О. Тураєва 1912 р. він уже не згадується [41]. Основна частина папірусних фрагментів колекції ОАМ надійшла у 1923 р. з музейної колекції Новоросійського (Одеського) університету, переважно з зібрання професора О. О. Рафаловича [41]. На сьогоднішній день в фондах налічується шість екземплярів папірусів [41, с. 147], п'ять з яких знаходяться в експозиції [41, с. 148].

Каталог папірусів ОАМ за описом М. О. Тарасенка містить п'ять основних інвентарних одиниць. Фрагмент папірусу (інв. № 52974 / № 96) з текстом Книги Мертвих, виконаний курсивною ієрогліфікою з віньеткою, ймовірно, фіванського походження, датується ХІХ династією; за ім'ям його власника на сувої – Па-неб(у) (PA-nb(w)) – вдалось з'ясувати, що він був різьбярем (каменя), а саме скульптором храму Амона Фіванського, який, за припущенням М. О. Тарасенка, може бути тотожним володарю фіванської гробниці TT 211 в Дейр ель-Медині, часу Рамсеса ІІ [38]. Наступний папірус (інв. № 52678 / № 98), який також є фрагментом Книги Мертвих, написаний курсивною ієрогліфікою, датується ХVІІІ–ХХ династією, походження невідоме, розрізнений на 7 частин [41, с. 148]. Третій об'єкт (інв. № 52679 / № 97) включає групу фрагментів демотичного папірусу Пізнього періоду, розрізненого на 5 частин [41, с. 148]. Також в колекції є інші об'єкти, які складаються з фрагментів демотичного папірусу (інв. № 52680 / № 99), фрагменти Книги мертвих курсивною ієрогліфікою (інв. №№ 52681, 52682).

За палеографічними ознаками фрагменти Книги Мертвих (інв. №№ 52678, 52681 та 52682) дуже близькі до фрагменту сувою Па-неб(у) (інв. № 52974) і можуть бути його частинами [41]. Як зазначає М. О. Тарасенко, у фотоархіві й базі даних Bonn-Totenbuchprojekt, що містить майже докладний звід документів Книги Мертвих з музеїв світу, жодного фрагмента, пов'язаного з Па-неб(у) або TT 211, окрім одеського, не виявлено.

Тобто в ОАМ, можливо, зберігається єдиний вцілілий фрагмент сувою Книги Мертвих цієї людини, що становить велику цінність для єгиптології.

### **2.3.6. Предмети матеріальної культури**

Колекція кераміки та предметів побуту в ОАМ є важливою категорією, яка ілюструє повсякденне життя жителів Єгипту у різні історичні періоди. Серед предметів побуту зберігається глиняний, алебастровий, діоритовий посуд, коробочки для косметики з дерева, ключ, підставка під голову, виготовлене зі шкіри та очерету взуття, різні зразки тканин. Окремо вирізняється чаша з алебастру з колекції О. О. Рафаловича, яка датується періодом Давнього царства, тобто III тис. до н. е., і є одним з найцінніших предметів у всій колекції [4].

Колекція давньоєгипетських тканин налічує 29 інв. музейних одиниць зберігання, але з огляду на руйнування багатьох тканин сумарно це 52 окремі фрагменти, вельми різні за своїм датуванням (XI–I ст. до н. е.) [43, с. 60]. Серед них особливо цінними є фрагменти мумійних пелен з дару Хедива (інв. №№ 52822, 52824, 52826, 52833 (?)), які до 1924 р. зберігалися в університетському Музеї красних мистецтв і старожитностей [43]. До предметів побуту також відносяться зразки взуття та флори, які надійшли до колекції з університетського зібрання у 1923 р. [41].

### **Висновки до другого розділу**

Проведене дослідження історії формування, наукового вивчення та типологічного складу давньоєгипетської колекції ОАМ дозволяє сформулювати наступні висновки. Дослідження підтверджує, що Одеса є найдавнішим осередком колекціонування та вивчення давньоєгипетських пам'яток в сучасній Україні. Початок формування колекції почався у 1825–1826 рр., завдяки передачі приватної збірки І. П. Бларамберга, і на пів століття випередив появу аналогічних наукових центрів у Москві та Санкт-Петербурзі. Початок процесу збирання давньоєгипетської колекції в

Одесі не був випадковим, оскільки він розпочався в місті, яке було приморським портовим центром з розвиненими міжнародними зв'язками.

Здійснений у розділі аналіз дозволив виокремити п'ять послідовних етапів формування одеського зібрання, кожен з яких характеризувався своїм механізмом надходження пам'яток та відповідним інституційним контекстом. Перший етап (1825/1826–1843 рр.) визначався особистою колекціонерською ініціативою І. П. Бларамберга та подальшою передачею його збірки до новоствореного музею. Другий етап (1843–1858 рр.) характеризувався стихійним характером надходжень від медичних працівників (Клот-бей, М. І. Врачко, А. А. Уманець) та церковних діячів (архімандрит Порфирій Успенський), які перебували в Єгипті у зв'язку з професійними завданнями. Третій етап (1858–1917 рр.) ознаменував перехід до міжнародного механізму надходжень, пов'язаного з дипломатичним дарунком хедива Аббаса II Хільмі та прибуттям до Одеси лоту № 6 з тайника Баб ель-Гусус у 1894 р. Четвертий етап (1917–1930-і рр.) був зумовлений радянською культурною політикою і характеризувався інституційним перерозподілом фондів, насамперед передачею у 1923–1924 рр. збірки Кабінету красних мистецтв Новоросійського університету з колекцією О. О. Рафаловича. П'ятий етап (1941–1959 рр.) поєднував втрати воєнного часу з останнім значним поповненням, коли в 1959 р. до Одеси було передано пам'ятки з Київського державного історичного музею. Така еволюція – від індивідуального дарунка через стихійні надходження до міжнародних дипломатичних механізмів та інституційних переміщень – демонструє залежність процесу формування колекції від загального культурно-політичного контексту та засвідчує її включеність в історичні процеси.

Сучасна колекція ОАМ налічує понад 800 артефактів і охоплює майже всі сфери повсякденного та ритуального життя давньоєгипетського суспільства у широкому хронологічному діапазоні – від III тис. до н. е. до греко-римської доби. Типологічний склад зібрання характеризується своєю різноманітністю: до нього входять саркофаги (антропоїдні та прямокутні),

картонажі, мумійні кришки та пелени, ушебті та скриньки для них, канопи, поховальні конуси, статуетки божеств і священних тварин, стели, рельєфи, жертovníки, амулети, скарабеї, папіруси, керамічний посуд, предмети побуту та зразки тканин. Також колекція ОАМ містить артефакти, які є унікальними або надзвичайно рідкісними у контексті українських та європейських музейних зібрань.

## РОЗДІЛ 3.

### ЄГИПЕТСЬКІ ПАМ'ЯТКИ В КИЇВСЬКИХ ЗІБРАННЯХ

#### **3.1. Історія формування єгипетських зібрань київських музеїв**

Упродовж другої пол. ХІХ – поч. ХХ ст. Київ був одним з провідних центрів збирання та зберігання давньоєгипетських старожитностей на території сучасної України. У науковій літературі фіксується щонайменше чотири київські зібрання давньоєгипетських пам'яток дореволюційної доби: ЦАМ КДА; Археологічний музей при Імператорському університеті Св. Володимира (далі – УСВ); Київський художньо-промисловий і науковий музей імені Государя Імператора Миколи Олександровича (далі – КХПНМ) та приватна колекція професора А. В. Прахова.

У межах цього розділу обґрунтованим є виключення приватної колекції Адріана Вікторовича Прахова (1846–1919) з аналізу формування київських колекцій. За обсягом ця збірка налічувала 159 артефактів за описом Б. Тураєва і перевищувала зібрання УСВ [26, с. 188], проте у 1897 р. А. В. Прахов перевіз свою колекцію до Санкт-Петербурга у зв'язку з призначенням на університетську кафедру, а пізніше зібрання потрапило до Музею образотворчих мистецтв у Москві [49]. Таким чином, колекція А. В. Прахова вибула з культурного обігу Києва ще в дореволюційний період та не вплинула на сучасний розподіл єгипетських старожитностей між київськими музеями. Деякі предмети з його колекції нині знаходяться в Полтавському краєзнавчому музеї, куди вони були передані разом з іншими артефактами з колекції К. М. Скаржинської. З огляду на це, предметом подальшого огляду є три інституційні зібрання – ЦАМ КДА, КХПНМ та УСВ, які сформували сучасну київську збірку давньоєгипетських пам'яток.

Першим етапом (1860–1917 рр.) можна назвати період формування незалежних колекцій давньоєгипетських старожитностей. Археологічний музей при Університеті Св. Володимира, заснований у 1836 р., мав порівняно невелику, але цінну єгипетську колекцію. Першим задокументованим і точно

датованим надходженням є дарунок випускника університету, лікаря Йосипа (Лазаря) Шкуратовського 19 травня 1860 р. Згідно з «Книгою для записів речей Музею старожитностей і мистецтв Імп. Університету Св. Володимира», він подарував саркофаг із жіночою мумією (інв. № 1207) та мумію крокодила (інв. № 1208) [43, с. 33]. Як встановив М. О. Тарасенко, Й. Шкуратовський приймав участь у перших експедиціях до Єгипту, які організував польський аристократ і колекціонер Олександр Браницький упродовж 1858 та 1863–1864 рр.

Другим джерелом надходжень пам'яток був офіційний дипломатичний дар – «дар хедива» (1895). В 1895 р. УСВ отримав від Міністерства Імператорського двору *«у подарунок від Міністерства Імператорського двору з числа старожитностей, які пожертвувано Хедивом»* групу артефактів з так званого Лоту № 6 – дару хедива Єгипту Аббаса II Хільмі (1874–1944) Російській імперії [19, с. 38]. З цього лоту УСВ отримав у 1895 р.: 1 саркофаг Несмут / Несі-мут, співачки храму Амона (інв. № 71695), 10 ушебті та одну пелену мумії [43, с. 95].

Другою була колекція ЦАМ КДА, найбільша колекція давньоєгипетських старожитностей дореволюційного Києва [43], заснованого у 1872 р. Музей функціонував до 1919 р., коли його було ліквідовано радянською владою [55; 56]. Відповідно, єгипетська колекція формувалася приблизно протягом 1872–1914 рр. (до початку Першої світової війни). Джерела фіксують переважно один механізм поповнення – дарування з боку церковних діячів, пов'язаних із православними місіями на Близькому Сході.

Архімандрит Порфирій Успенський (1804–1885) був головою російської православної місії в Єрусалимі протягом шести років, подорожував різними регіонами Близького Сходу, включаючи Єгипет у 1850 р., звідки привіз значну колекцію артефактів, яку згодом подарував музеям у Києві та Одесі [63, с. 3].

Другою важливою постаттю був Архімандрит Антонін (Капустін) (1817–1894) – начальник Російської місії в Єрусалимі. Від нього до ЦАМ

КДА надійшла мумія дитини/підлітка. Директор цієї музейної установи Миколи Івановича Петрова (1840–1921) описав це надходження так: *«Ящик за склом, з єгипетською мумією і вісьмома теракотовими мумійками»*. За описом Б. Тураєва: *«Мумія без труни в похоронних пеленах. Рожева маска, на якій чорною фарбою замальовано волосся та риси обличчя, вказує на пізню греко-римську епоху. 1,07 м завдовжки. При ній вісім статуєток ушебті»* [17, с. 38].

Інші дарувальники в опрацьованих джерелах не зазначені, проте між 1899 і 1914 рр. колекція могла отримувати додаткові надходження від невстановлених осіб.

Найбільшим за обсягом та складом серед київських зібрань була колекція, яку сформував відомий українських меценат і колекціонер Богдан Іванович Ханенко (1849–1971) для Київського музею старожитностей та мистецтв, який згодом було перейменовано на КХПНМ. Цей музей було урочисто відкрито в грудні 1904 р., його директором було призначено Миколу Федоровича Біляшівського (1867–1926). Майже всі давньоєгипетські старожитності, які експонувалися в цьому музеї, були придбані Б. І. Ханенком 1903 р. у Залі продажів (Salle de vente) в Каїрському музеї старожитностей [43]. Загалом в експозиції було представлено 135 єгипетських предметів [46, с. 72; 31, с. 182], проте частина з них належала до більш раннього зібрання Київського міського музею старожитностей та мистецтв, який функціонував з 1899 р. Його фонди склали основу зібрання КХПНМ в 1904 р. [46].

Механізм комплектування цієї колекції принципово відрізнявся від інших київських зібрань: це була цілеспрямована закупівля на спеціалізованому антикварному майданчику – Залі продажів Каїрського музею, де продавались дублети та матеріали з урядових розкопок, які не були визнані рідкісними (за тодішньою оцінкою) [31]. Б. І. Ханенком були придбані здебільшого невеликі артефакти: статуєтки, фрагменти скульптур, канопи, ушебті, амулети, ювелірні вироби, кераміка. Проте серед них були й

інші цінні предмети: скринька для ушебті, людська мумія, дві кришки та корпус від антропоїдних саркофагів XXI династії, прямокутний саркофаг та картонаж [3; 46].

Важливими факторами, які вплинули на другий етап (1920–1930-ті рр.) формування колекції були революційні події 1917–1920 рр. та подальше встановлення радянської влади, які кардинально змінили інституційний контекст існування усіх трьох київських єгипетських зібрань. Націоналізація музейних колекцій, закриття церковних та приватних установ і централізація фондів призвели до зміни початкової структури колекцій та змішування предметів різного походження [10].

КХПНМ кілька разів перейменовували: у січні 1918 р., за часів Української Народної Республіки, музею було присвоєно нову назву – Національний музей України; з 1919-го по 1924 рр. він отримав назву Перший державний музей; з 1924 р. – Всеукраїнський історичний музей ім. Т. Г. Шевченка (далі – ВІМ) [46, с. 73]. У цей період в експозиції відсутні єгипетські старожитності, так само як і згадка про них у музейному путівнику від 1928 р. [46]. Найімовірніше, їх було законсервовано ще в 1915 р. у зв'язку з подіями Першої світової війни [46].

Головним місцем перебування єгипетських колекцій стала Києво-Печерська лавра, яка була перетворена на музейний комплекс. У 1923 р. сюди було перевезено збірку ЦАМ КДА [44], до відділу історії релігій (інша назва – відділ культурів) Лаврського музею культурів та побуту (далі – ЛМКП), який знаходився на території Києво-Печерської лаври. 29 серпня 1924 р. до ЛМКП надійшла частина єгипетської збірки ВІМ (установи, що продовжила діяльність КХПНМ), яка становила 76 од. зберігання за інвентарними номерами (фактично 79 предметів) зі 135 од. усієї колекції [46, с. 73]. 15 жовтня 1928 р. під час засідання Фахової комісії Укрнауки, яка займалась розподілом майна Археологічного музею Київського інституту народної освіти (колишнього Університету Св. Володимира), було ухвалено рішення підготувати до транспортування на територію Всеукраїнського

музейного городка (далі – ВМГ) «збірку східних речей та Єгипту» [46, с. 73]. Таким чином, наприкінці 1920-х рр. на території Лаври було зосереджено частини всіх трьох колишніх окремих зібрань.

У цей період у реставраційних майстернях ВМГ розпочалися роботи з відновлення давньоєгипетських пам'яток. Архівні джерела свідчать, що у 1928–1929 рр. було укладено описи стану єгипетських саркофагів зі збірки ВМГ, а також заплановано їх загальне очищення і розміщення у спеціально виготовлених меблях [26]. Реставраційні роботи у 1928–1936 рр. виконував відомий український художник і реставратор Микола Іванович Касперович (1885–1938), фотодокументацією займався його син Іван Касперович [26].

Концептуальне значення другого етапу визначається тим, що саме протягом 1918 – поч. 1930-х рр. було зруйновано первісну інституційну структуру трьох автономних зібрань. Водночас саме на цьому етапі, як свідчать пізніші підрахунки, відбулися перші значні кількісні втрати: загальна кількість предметів у трьох вихідних зібраннях становила щонайменше 407 од., тоді як у 1936 р. до інвентарної книги Центрального історичного музею ім. Т. Г. Шевченка (далі – ЦІМ) було внесено лише 232 од. [48, с. 107]. Доля решти ~175 предметів залишається невідомою – цілком ймовірно, що частина з них була втрачена або розділена саме в період реорганізацій музейних установ 1920-х рр.

Третій етап (1935/1936–1941 рр.) характеризується переходом від механічного об'єднання розрізнених зібрань в одному місці до їх формальної інвентаризації, реставрації та представлення в експозиції як цілісного комплексу. Ключовою подією стало створення у вересні 1935 р. на базі ВМГ ЦІМ, який об'єднав низку археологічних, етнографічних та історичних колекцій [46].

У 1936 р. ЦІМ було переведено з приміщення на вул. Кірова, 29 (нині Грушевського, 6) на територію ВМГ, де вже фізично перебувала частина єгипетські старожитності з колишніх зібрань. Фонди музею були розміщені у підвалах 19-го корпусу Лаври [46]. 31 січня 1936 р. єгипетські артефакти, що

перебували в складі ВМГ, були формально передані до ЦІМ – 224 предмети записано до інвентарної книги відділу Скіфії та грецьких колоній Причорномор'я (№№ АС 13277–13500) [17, с. 36].

Серед переданих предметів були 4 саркофаги, три з них – з муміями (АС 13456, АС 13457, 13458), один прямокутний – без мумії (АС 13451); 2 окремі мумії (АС 13393, АС 13438), ящик для ушебті (АС 13416), мумія крокодила (АС 13289), ушебті, скарабеї, амулети [17, с. 36]. Крім того, згідно з приміткою М. О. Тарасенка, у січні 1936 р. до єгипетської збірки ЦІМ додано 68 експонатів із ВМГ, які походили з колишньої колекції ЦАМ КДА [46, с. 74]. Загалом, згідно з інвентарною книгою ЦІМ від 1938 р., колекція єгипетських старожитностей нараховувала 226 [46, с. 74] (за уточненими даними – 232 [48, с. 107]) музейних предметів.

Загальна кількість предметів київської збірки давньоєгипетських старожитностей мала б налічувати щонайменше 407 предметів (241 одиниця з ЦАМ КДА, 135 із КХПНМ, 31 з УСВ) [48, с. 107]. Це означає, що не всі єгипетські старожитності у 1936 р. були передані з ВМГ до ЦІМ і місцезнаходження об'єктів, які не потрапили до цього музею, залишається невідомим.

Завершенням процесу інституційного об'єднання колекцій стала виставка пам'яток Стародавнього Єгипту, яка працювала з 1938 по 1941 р. у лаврському корпусі № 8 і була підготовлена Ф. Штітельманом [26]. У путівнику ЦІМ за 1941 р. зазначалося, що на виставці показували *«мумії людей і тварин та розписані саркофаги з єгипетських поховань, розміщені у вітринах 3–9»* [17, с. 36]. Це була перша і єдина в Києві повноцінна спеціалізована виставка давньоєгипетських старожитностей, яка представила зібрання ЦІМ як єдиний комплекс.

Значення цього етапу полягає в тому, що він зафіксував знаходження єгипетських старожитностей, які походили з різних джерел, в єдиній колекції, відкритій для публіки. Через реорганізацію музейних установ протягом

1920-х рр., відбулось зменшення кількості єгипетських пам'яток: з 407 до 232 предметів.

Четвертий етап припадає на часи Другої світової війни. У червні 1941 р. археологічна колекція ЦІМ, включаючи єгипетські старожитності, була терміново законсервована, проте евакуювати її не встигли [48, с. 98]. Виставку пам'яток Стародавнього Єгипту було закрито. Протягом німецької окупації Києва (1941–1943) єгипетські старожитності перебували у фондосховищі Крайового музею до- і ранньої історії (нім. Landesmuseum für Vor- und Frühgeschichte), що розташовувався у будинку колишнього Музею Леніна за адресою вул. Володимирська, 57 (нині – Будинок учителя) [46, с. 75; 48, с. 98]. Крайовий музей було створено у 1942 р. головним чином на основі археологічних збірок ЦІМ та Інституту археології АН УРСР [16].

Восени 1943 р., за розпорядженням німецької адміністрації, збірки Крайового музею були вивезені силами Оперативного штабу рейхсляйтера Розенберга спочатку до Кракова, а згодом до замку Гьохштедт (Höchstädt) у Баварії [16]. Загалом до Німеччини було відправлено 2032 ящики з фондами музею [17, с. 18]. Серед вивезених збірок зафіксовано і давньоєгипетські старожитності – саркофаги (в 4 ящиках) та мумієморфні саркофаги [17, с. 37].

За даними Мюнхенської картотеки власності мистецьких об'єктів (Munich Central Collecting Point), у період з 4 листопада до 20 грудня 1945 р. американські війська транспортували зібрання з Гьохштедта до Мюнхенського центрального збірного пункту (МЦЗП) [16, с. 16].

Обсяг втрат дрібної пластики став зрозумілим завдяки дослідженню М. О. Тарасенка, який увів до наукового обігу дві раніше невідомі світлини з фондів НКПКЗ (інв. № КПЛ-Ф-9137 та КПЛ-Н-2513). На першій світліні зафіксовано 27, а на другій 20 дрібних предметів, переважно бронзових статуєток єгипетських богів і священних тварин [48, с. 107]. Частину зображених об'єктів вдалося ідентифікувати за описами колекцій ЦАМ КДА, ЛМКП та ЦІМ, однак 14 артефактів на світліні КПЛ-Ф-9137 залишилися неідентифікованими [48, с. 107]. Нинішнє місцеперебування цих предметів

невідоме, тому зазначені фотографії є надзвичайно цінними і наразі єдиним візуальним джерелом для реконструкції втраченої частини колекції.

Четвертий етап фіксує втрати, яких зазнала давньоєгипетська колекція. Попри те, що збереглися великі поховальні комплекси (саркофаги, мумії), бронзові статуетки, амулети, скарабеї та інші дрібні предмети були майже повністю втрачені. Це суттєво змінило типологічний склад колекції, оскільки до війни в ній переважала дрібна пластика. Важливо також зазначити, що воєнні втрати додалися до вже наявних довоєнних втрат: із щонайменше 407 предметів трьох первісних зібрань до ЦІМ було передано лише 232, а після подальших втрат і реституційних процесів їх кількість стала ще меншою. У підсумку рівень збереження первісних колекцій є доволі низьким.

Повоєнна реституція та перерозподіл зібрань є наступним важливим етапом формування сучасних єгипетських колекцій в Києві. П'ятий етап (1946–1959) охоплює період від початку повернення давньоєгипетських старожитностей з Німеччини до завершення основних передач пам'яток між музеями кінця 1950-х рр.

Повернення давньоєгипетських старожитностей до Києва здійснювалося у кілька кроків: у серпні 1946 р. на Ягодинській митниці (Волинська обл.) співробітниця музею Л. П. Шевченко отримала мумію та саркофаг [17]; у грудні 1947 р. з Мюнхенського центрального збірного пункту (МЦЗП) через Берлін до Києва була повернута основна частина збірок [16]. У процесі реституції СРСР 15 квітня 1947 р. предмети були перевезені з МЦЗП до Берліна [17]. У грудні 1947 р. вони повернулися до Києва, а впродовж січня – лютого 1948 р. Комісія з розподілу цінностей, повернутих із Німеччини, оформила акти приймання для Державного історико-культурного заповідника Києво-Печерської лаври – загалом 386 актів на 398 ящиків [17, с. 18]. Згідно з цими документами, серед повернених єгипетських старожитностей були три мумії в ящиках і одна мумія в розписному саркофазі. Крім мумій, також згадувалися ушебті, скарабеї та прикраси, які не були включені до основного

опису [17]. Загалом у 1946–1948 рр. до Державного історичного музею в Києві повернулися всі п'ять вивезених саркофагів і п'ять мумій [17, с. 38].

Не зважаючи на те, що великі об'єкти були повернуті, значна кількість предметів дрібної пластики була втрачена. Як встановив М. О. Тарасенко, більшість предметів дрібної пластики з колекції ЦІМ була втрачена після вивезення до Німеччини у 1943 р. і не повернулася до України у 1948 р. У фондах НМІУ зберігалась лише незначна частина таких предметів із колишньої збірки ЦІМ [48]. Крім того, кількість повернених ящиків майже втричі менша за обсяг вивезених [17], що дозволяє припустити, що не всі колекції були повернуті до місць їхнього довоєнного зберігання. Повернуті артефакти більше не становили цілісного зібрання, їх почали розподіляти між кількома музейними установами.

У 1956 р. частину єгипетських предметів «художнього» характеру передали з Київського історичного музею до Київського музею західного та східного мистецтва (нині – НММБВХ). Серед них була жіноча розписна картонажна маска греко-римського періоду [48]. Ця передача мала символічне значення, оскільки частина предметів, що раніше входили до зібрання Ханенків, повернулася до музею. Відбір предметів для передачі здійснювався за принципом відповідності художньому профілю музею-отримувача, тому передусім було передано картонажі, скульптуру, декоративну пластику та кераміку.

Ще одна важлива передача відбулася 4 вересня 1959 р. за актом № 1: саркофаги і мумії з Київського історичного музею було передано до ОАМ [43, с. 30]. Значна частина найбільших і найважливіших предметів колишнього київського зібрання, зокрема чотири саркофаги з муміями, опинилася за межами Києва. Ця передача остаточно закріпила розділення колекції та сформувала місцезнаходження давньоєгипетських пам'яток на сьогодні.

Значення п'ятого етапу полягає в переході від централізованої моделі (єдина колекція ЦІМ у 1936–1943 рр.) до розподіленої системи зберігання колекції, яка не була відновлена як цілісне зібрання. Розподіл здійснювався за

принципом профільної відповідності: «художні» предмети (картонажі, пластика) передавалися до художнього музею; великі археологічні комплекси (саркофаги) до спеціалізованого археологічного музею в Одесі; залишки саркофагів до Києво-Печерського заповідника. Така логіка розподілу свідчить, що сучасна структура єгипетських колекцій Києва є результатом цілеспрямованої музейної політики. Нинішні музейні інституції Києва не зберігають колекції у первинному чи довоєнному вигляді, сучасне зібрання є лише їх частиною.

Аналіз процесів формування, переміщення та перерозподілу давньоєгипетських зібрань у Києві дає змогу зрозуміти актуальний стан колекцій. Сучасні єгипетські колекції Києва сформувалися не як продовження початково єдиного музейного комплексу, а як частини кількох зібрань (КХПНМ, ЦАМ КДА, УСВ), які зазнали численних переміщень, реорганізацій і втрат. Жодна з сучасних інституцій не зберігає колекцію в її первинному вигляді. Націоналізація, ліквідація церковних і університетських установ та централізація фондів спричинили руйнування структури колекцій і змішування предметів різного походження.

В наслідок подій Другої світової війни та вивезення певної кількості пам'яток в Німеччину колекції зазнали значних втрат. Назад повернулися переважно великі об'єкти (саркофаги, мумії), тоді як значна частина дрібної пластики (бронзові статуєтки, ушебті, амулети, скарабеї) була втрачена.

Передачі 1950-х рр. (1956 і 1959 рр.) остаточно закріпили поділ колекцій між різними установами та сформували сучасну карту їх зберігання: в НММБВХ знаходяться предмети художнього значення; в НКПКЗ лишилися великі саркофагові комплекси та мумії; в ОАМ перебуває частина саркофагів київського походження. Завдяки подіям, які призвели до трансформацій колекцій та переміщень старожитностей, визначився кількісний склад та типологічний характер сучасних зібрань в Києві.

### 3.2. Історія наукового дослідження київських єгипетських зібрань

Вивчення давньоєгипетських старожитностей у музеях Києва спирається на різноманітну за характером джерельну базу, яка охоплює кілька категорій матеріалів: музейні каталоги та покажчики, архівні документи, наукові публікації дослідників різних епох і шкіл. Специфіка цієї джерельної бази зумовлена тим, що колекції протягом ХХ століття зазнавали численних переміщень, реорганізацій, евакуацій та часткових втрат, що суттєво ускладнює їх повноцінне наукове опрацювання.

Найдавнішим опублікованим джерелом щодо київських єгипетських збірок є «Покажчик Церковно-археологічного музею при Київській духовній академії», складений Миколою Івановичем Петровим (1840–1921), друге видання якого (1897) зафіксувало 241 давньоєгипетський предмет у складі колекції (мумії, стауетки, скарабеї, папіруси та інші артефакти) [30, с. 182]. Цей каталог має ключове значення для реконструкції первісного складу однієї з трьох основних київських єгипетських збірок, однак містить здебільшого короткі описи предметів без належного єгиптологічного аналізу.

Знаковою роботою для вивчення київських єгипетських пам'яток лишається праця Бориса Олександровича Тураєва «Опис єгипетських пам'ятників у руських музеях і колекціях» (1899–1900), в якій подано систематичний опис єгипетських артефактів у трьох київських зібраннях: ЦАМ КДА (201 пам'ятка), УСВ (33 артефакти, зокрема два саркофаги) та приватній колекції професора А. В. Прахова (159 пам'яток) [26, с. 188; 30, с. 182–183]. Опис Тураєва є першою спробою професійного єгиптологічного каталогізування київських збірок і донині залишається єдиним джерелом щодо складу деяких втрачених колекцій. Утім слід зазначити, що цей опис здійснювався в рамках загальноімперського проекту фіксації єгипетських пам'яток, а тому не мав на меті поглибленого аналізу конкретних об'єктів.

Внесок Тураєва в дослідження колекції відзначається тим, що він здійснив першу систематичну фіксацію та єгиптологічний опис київських збірок у рамках великого проекту каталогізування єгипетських пам'яток в

усіх музеях імперії. О. Д. Берлева та С. І. Ходжаш провели масштабну роботу зі збирання інформації про давньоєгипетські пам'ятки в музеях СРСР, їх опису та каталогізації, розглянувши також київські артефакти.

В 1952 р. В. В. Павловим було опубліковано дослідження скульптурного портрета голови чоловіка з червоного граніту доби Стародавнього царства, що зберігається у тодішньому Київському музеї західного та східного мистецтва (нині НММБВХ). Ця праця є одним із небагатьох прикладів мистецтвознавчого аналізу окремої київської єгипетської пам'ятки, здійсненого в радянський період.

Серед архівних джерел особливу цінність мають інвентарні книги ЦІМ, де зафіксовано 226 єгипетських предметів, які було об'єднано у складі цього музею після низки реорганізацій 1920–1930-х рр. [46, с. 74]. Ці документи мають першочергове значення для відстеження переміщення предметів між різними київськими музеями та встановлення їхньої нинішньої музейної локалізації.

Сучасні дослідження пов'язані з діяльністю О. О. Романової та М. О. Тарасенка, які провели комплексний єгиптологічний аналіз пам'яток із реконструкцією їхньої музейної історії на основі архівних матеріалів. О. О. Романова дослідила колекцію скляних фотонегативів Наукового архіву Інституту археології, ідентифікувавши 12 давньоєгипетських артефактів із київських музеїв та встановивши, що реставрацію цих пам'яток у 1935–1938 рр. здійснював відомий український реставратор Микола Касперович, репресований і розстріляний у 1938 р. [26]. Також вона вивчала історію розвитку єгиптологічних досліджень в Україні, відновивши імена забутих українських дослідників (О. Л. Коцейовського, С. В. Доніча, Є. В. Черезова та інших), чії наукові біографії та здобутки залишалися невідомими широкому загалу [21]. Опублікувала статтю, присвячену детальному дослідженню скульптури Тота-павіана з НММБВХ [24].

М. О. Тарасенко зосередився на єгиптологічному дослідженні конкретних пам'яток, поєднуючи це з детальною реконструкцією їхнього

провенансу та музейної історії. Його дослідження кришки саркофага єгипетської жриці XXV династії (НКПКЗ КПЛ-Арх-829) (Іл. 7) є прикладом комплексного підходу, що поєднує аналіз іконографії, прочитання написів, типологічне зіставлення з аналогами у зарубіжних колекціях та детальну реконструкцію музейної біографії об'єкта від моменту його придбання Б. Ханенком у Каїрі у 1903 р. до сучасного зберігання. Він також здійснив дослідження фрагментів давньоєгипетської Книги мертвих, що зберігаються в Інституті рукописів Національної бібліотеки України ім. В. І. Вернадського. Він визначив їхнє датування, локалізацію та зміст. Спільно з О. Буравчук було досліджено єгипетську колекцію у зібранні КХПНМ за період 1903–1915 рр. [3].

Окрему категорію джерел становлять візуальні матеріали, а саме колекція негативів на склі з фондів Наукового архіву Інституту археології НАНУ яка містить 140 одиниць зберігання із зображеннями давньоєгипетських артефактів. Цю колекцію систематично дослідила О. О. Романова, яка поділила негативи на дві групи: 32 репродукції ілюстрацій з наукових видань різними мовами та 108 знімків, зроблених у процесі реставрації давньоєгипетських пам'яток у ВМГ, починаючи від 1935 р. Аналогічне значення мають світлини з фондів Національного заповідника «Києво-Печерська лавра», введені до наукового обігу М. О. Тарасенком. На них зображено саркофаги, картонажні маски та бронзові статуетки. Це дозволило зафіксувати стан збереженості предметів на момент фотофіксації та простежити їхню музейну історію.

Вагомий внесок зробили дослідники Т. М. Радієвська, Т. М. Себта та С. А. Сорокіна, які вивчали контекст побутування єгипетських пам'яток в київських музеях [17]. Вони простежили долю археологічних збірок НМІУ під час Другої світової війни, зокрема їхнє вивезення до Німеччини у 1943 р. та повернення у 1947–1948 рр. Це дослідження є важливим для розуміння воєнних та повоєнних втрат єгипетської колекції, яка була частиною вивезених збірок.

Критичним є відсутність в Україні системної музейної єгиптології як інституціоналізованої практики. Україна не долучилася до світової єгиптологічної спільноти, а комплектування, зберігання, експонування, реставрація та дослідження давньоєгипетських пам'яток у музеях вивчено недостатньо через відсутність музейників-єгиптологів [25; 31]. Переважну більшість досліджень виконують співробітники академічних інститутів, а не музейні працівники. В свою чергу це обмежує доступ дослідників до фондів матеріалів та ускладнює систематичну роботу з колекціями.

Варто зазначити, що на даний момент відсутній повний зведений каталог всіх давньоєгипетських пам'яток, що зберігаються у київських музеях, із зазначенням провенансу, описом за сучасними єгиптологічними стандартами, якісними фотографіями та прорисовками. Такий каталог, як слушно наголошував Сошніков, *«надзвичайно важливо скласти, оскільки ці пам'ятки мають не тільки локальне, а й всесвітнє значення»* [31, с. 264]. Відсутність каталогу є ключовою перешкодою для інтеграції київських пам'яток до міжнародного єгиптологічного дискурсу.

### **3.3. Типологічна характеристика пам'яток**

Єгипетські пам'ятки київських музейних зібрань відрізняються від одеської колекції за обсягом та характером формування. На відміну від одеської колекції, яка складалася послідовно протягом майже двох століть і нині є найбільшим єгипетським зібранням України, київські колекції формувалися розрізнено – у різних інституціях, у різний час і з різних джерел надходження. Також неодноразові переміщення між установами, евакуація та часткова втрата під час Другої світової війни суттєво вплинули не тільки на кількість пам'яток, а й на стан їхньої збереженості та ступінь наукової опрацьованості. На сьогоднішній день давньоєгипетські пам'ятки зберігаються у фондах кількох київських установ: НММБВХ, НКПІКЗ та НМІУ. Типологічний склад київських зібрань включає поховальний інвентар (саркофаги, картонажні чохли, ушебті), скульптуру, а також текстові

пам'ятки. Хронологічно артефакти охоплюють широкий діапазон – від Нового царства до греко-римської доби.

### **3.3.1. Саркофаги, картонажі та їхні фрагменти**

Фонди НКПІКЗ містять найбільш значні за розміром давньоєгипетські пам'ятки київської колекції: кришка жіночого саркофага (КПЛ-Арх-829), кришка чоловічого саркофага XXI династії (КПЛ-Арх-838), ящик (КПЛ-Арх-828).

Дерев'яна кришка (КПЛ-Арх-829) стала предметом ґрунтового дослідження М. О. Тарасенка [46], який визначив її як кришку антропоїдного саркофага жриці, яка носила титул «музикантки (або «співачки») (у) (внутрішньому) приміщенні (тобто «святилищі») Амона» [46, с. 77]. Ця кришка походить із колекції КХПНМ, для якого вона була придбана Б. Ханенком у Каїрському музеї старожитностей у 1903 р. [46, с. 71]. У покажчиках музею вона описувалася як *«кришка дерев'яна розписна від саркофага, в котрому містилася мумія жінки; зображення її поміщено на кришці»* [46, с. 73]. Особливістю кришки є так звана «хатхорична» перука [46, с. 83], яка має локони, закруглені в різні боки. Вона вперше фіксується на фіванських антропоїдних саркофагах XVII – ранньої XVIII династії [46]. Зовнішню поверхню саркофага прикрашають поліхромний розпис і написи, внутрішня поверхня не декорована та вкрита білим ґрунтом. Декор розділено на дев'ять ярусів: перука, пектораль, реґістр Нут, реґістр Суду, реґістр Сокара, реґістр поховального ложе (Bier Register), зона ніг, зона підйому ноги та п'єдестал [46, с. 83].

З 2009 по 2013 об'єкт перебував на реставрації у Львівській художній галереї [46, с. 76]. 18.05.2017 у Міжнародний день музеїв був представлений публіці в залі Великої Лаврської дзвіниці. У 2023 р. вийшла спільна монографія М. О. Тарасенка і Дж. Еліаса, присвячена дослідженню цієї пам'ятки.

В колекції також зберігається дерев'яна кришка чоловічого антропоїдного саркофага періоду XXI династії (КПЛ-Арх-838), яка була

продана в Каїрському музеї у складі єдиного комплексу разом із ящиком (КПЛ-Арх-828) та мумією (КПЛ-Арх-827) [46]. Даний комплект є штучно сформованим, оскільки його складові (кришка, ящик і мумія), за припущенням М. О. Тарасенка, найімовірніше, спочатку не належали одній і тій самій особі.

В нинішній колекції представлена так звана картонажна маска (інв. 355 АТК МХ) (Іл. 8). За дослідженням М. О. Тарасенка, цей об'єкт не є поховальною маскою, а є верхньою частиною картонажного мумійного чохла. За стилістичними ознаками науковець зарахував цей фрагмент до групи мумійних чохлів / саркофагів з майстерень Ахміма (Панополя), які виготовляли упродовж I ст. до н. е. – I ст. н. е. [48, с. 103]. Жіноче обличчя має овальну форму, розріз очей та брови підведені чорною фарбою. На тонких губах прослідковується легка посмішка. На обличчі немає позолоти, а підборіддя прикрашене завитком кольору кіноварі. Волосся чорного кольору, зачіска не має чіткої деталізації. На голові знаходиться достатньо широкий рожевий обідок. На об'єкті наявна велика кількість пошкоджень не лише кольорового шару, а й самої картонажної форми.

### **3.3.2. Предмети заупокійного культу**

Численну групу пам'яток київських збірок становили ушебті – дрібні антропоморфні фігурки-замісники, призначені виконувати роботу за небіжчика в загробному світі. В колекції КХПНМ нараховувалося 15 ушебті [3, с. 24]. В Університетському Археологічному музеї зберігалось 16 ушебті, з яких 10 походили з тайника Баб ель-Гусус [3, с. 22; 49, с. 37].

У фондах НММБВХ зберігаються ушебті з київської колекції, передані з Київського державного історичного музею у 1956 р. [49, с. 38]. В колекції КХПНМ нараховувалося 15 ушебті [3, с. 24]. В УСВ зберігалось 16 ушебті, з яких 10 походили з тайника Баб ель-Гусус [3, с. 22; 49, с. 37]. Точна кількість ушебті, що зберігаються нині в НММБВХ, у доступних джерелах не конкретизується, але відомо, що ушебті становили значну частину колекцій ЦАМ КДА та КХПНМ [49, с. 37]. Як зазначалось раніше, велика кількість

предметів дрібної пластики, у тому числі ушебті, була втрачена під час Другої світової війни.

У НМІУ, за наявними даними, зберігається невелика кількість єгипетських артефактів дрібної пластики, що входили до колишнього зібрання ЦІМ. Серед переданих у 1936 р. предметів з ВМГ до ЦІМ фіксувалися ушебті, скарабеї та амулети [17, с. 36]. Проте конкретний перелік єгипетських артефактів, що залишилися у НМІУ після передач 1956 та 1959 рр., у доступних наукових публікаціях детально не розкритий.

### **3.3.3. Скульптура**

Однією зі кам'яних скульптур у зібрання є скульптура бога Тота в образі павіана (інв. № 352 АТК) (Іл. 9). Повноцінна храмова статуя, виконана з сіро-червоного граніту або гранодіориту. Розміри – 52 × 27 × 26 см, датується Новим царством (за В. Ботмером) [24, с. 92]. Скульптура зображує фігуру павіана, що сидить навпочіпки, зігнувши задні лапи (нижня частина яких втрачена), хвіст загнутий праворуч, передні лапки покладені на коліна. Камінь ретельно відполірований, тому на поверхні немає додаткового різьблення шерсті тварини. Фігура розміщується на невеликій підставці, яка є монолітом зі статуєю; підставка також частково втрачена. Статуя належить до найпоширенішого типу скульптур павіана (навпочіпки з передніми лапками на колінах), який існував від Додинастичного періоду до Греко-Римської доби [24, с. 94]. Статую була особисто придбана Б. Ханенком на аукціоні в Парижі. Відомо, що він її дуже любив, ототожнював її з Тотом-Гермесом Трисмегістом; серед музейних фотографій є та, що зображає Б. Ханенка разом з його Тотом-Гермесом у кабінеті. Пам'ятка знаходиться в музеї як частина експозиції «кабінет Богдана Ханенка». Вперше відомості про статую публікує Б. О. Тураєв у 1899 р. О. О. Романова присвятила пам'ятці окрему публікацію [24], де, зокрема, спростувала версію російського єгиптолога С. Іванова про те, що статуя є частиною клепсидри Птолемейського періоду, натомість є повноцінною статуєю.

Другою знаковою скульптурою є теофорна скульптура жерця Неснебнетеру, високопосадовця почту цариці Амурідіс I (Іл. 10). Скульптура виконана з зеленого граніту, датується VII ст. до н. е. (XXV–XXVI династія). Композиція являє собою чоловічу фігуру, що сидить на колінах, підтримуючи перед собою обома руками вертикальний саркофаг, кришку саркофагу увінчує фігура бога Осіріса. Скульптура розміщується на невеликій підставці, по периметру якої стрічкоподібно нанесені ієрогліфічні написи. Поверхня відполірована, відсутнє різьблення, яке передавало б фактуру тканини одягу. Ієрогліфічні написи, окрім основи, зустрічаються також на задній колоні, на статуєтці бога Осіріса та на обох руках жерця. Картуш цариці Амурідіс розміщується на кожному передпліччі жерця. Наявне невелике пошкодження на обличчі – надколотий ніс. Такий тип скульптури має назву теофор (від грец. «той, що несе божество») і є одним з найрозповсюдженіших у мистецтві Пізнього періоду. Відомо, що жрець Неснебнетер був послом цариці Амурідіс I в Нубії, яка на час правління XXV–XXVI династій була частиною королівства Ефіопії. Походження статуї залишається невідомим. НММБВХ придбав її у 1951 р. з колекції К. В. Діденка [12, с. 130]. Розшифрування ієрогліфічних написів було здійснено англійським єгиптологом Розалінд Мосс. Один з написів на скульптурі засвідчує ім'я та звання власника: «*Honoured by Osiris, First of the Westerners, the Ambassador of the God's Wife to the Land of Nubia, Nesnebneteru*» (укр. Шанований Осірісом, Першим із Західних, посланець Божої дружини до землі Нубії, Неснебнетеру) [61, с. 270]. На відміну від скульптури бога Тота в образі павіана, не вдалось знайти актуальних єгиптологічних досліджень скульптури жерця, а в музейних путівниках міститься узагальнений опис пам'ятки [29, с. 218].

#### **3.3.4. Дрібна пластика**

В ході дослідження М. О. Тарасенка фотоархіву фондів НКПІКЗ було виявлено чотири раніше невідомі світлин із зображенням давньоєгипетських пам'яток. Вони є свідченням існування низки бронзових статуєток божеств із колекції ЦАМ КДА, сучасне місцезнаходження яких невідоме. На двох з цих

світлин зафіксовано предмети дрібної єгипетської пластики, що відповідають описам Б. О. Тураєва та М. І. Петрова [48]. Серед зафіксованих на світлинах бронзових статуєток можна виділити: бронзову скульптуру священного бика Апіса із сонячним диском та коброю-уреем над головою; статуєтку богині Ісіди в позі сидячи з Хором-немовлям на колінах; статуєтку Імхотепа, який сидить на стільці з сувоєм папірусу на колінах; статуєтку бога Нефертума; статуєтку бога Птаха в позі стоячи з посохом-wAs; бронзову статуєтку павіана [48, с. 110–122]. Окремої уваги заслуговують рідкісні статуєтки, аналогів яких немає у каталозі О. Д. Берлева та С. І. Ходжаш: статуєтки Маахеса, Онуріса та Сатіс. Також на світлинах зображено вотивну статуєтку царя (?), яка являє собою фігуру чоловіка, що сидить на колінах і тримає підставку з двома крокодилами. Можливо, вона слугувала підношенням до храму Хора та Себека в Ком-Омбо [48]. Ці світлини є важливим джерелом для подальших пошукових робіт.

### **3.3.5. Папіруси та текстові пам'ятки**

Важливу категорію київських єгипетських пам'яток становлять фрагменти папірусів. Зокрема, в Інституті рукописів НБУВ ім. В. І. Вернадського зберігаються фрагменти папірусу Книги мертвих з 36 фрагментів Птолемаївського часу (кін. IV – поч. III ст. до н. е.). Найбільший фрагмент має розміри  $5,1 \times 3,5$  см [30, с. 185]. Текст написано ієратичним письмом. Дослідникам вдалося ідентифікувати низку розділів Книги мертвих із так званої «третьої секції» («Вихід у день», розділи 64–129), зокрема розділ 87 «Оповідь про перетворення в (змія) Са-та» [30, с. 184]. Точних даних про появу папірусу в Києві немає. Інформацію про його походження можна знайти лише на конверті з артефактом, де зазначено, що фрагменти були вилучені з мумії у 1825 р. Феліксом Рюнне, проте не вказано де саме це сталося. Вважається, що він передав ці матеріали невідомій особі, через яку фрагменти папірусу згодом потрапили до колекції [30, с. 185].

### **Висновки до третього розділу**

Процес формування київської збірки давньоєгипетських старожитностей мав неоднорідний характер. Загалом вдалось виокремити п'ять ключових етапів. Для перший етап (1860–1917 рр.) притаманне створення трьох незалежних інституційних колекцій – УСВ, ЦАМ КДА та КХПНМ. Характерним для цих музеїв є різноманітність механізмів комплектування: приватні дарунки, офіційні дипломатичні пожертви, пожертви церковних діячів та цілеспрямовані антикварні закупівлі. Другий етап (1920–1930-ті рр.) характеризується змінами, введеними радянською владою, що супроводжувалися трансформацією первісної інституційної структури. Це відбулось внаслідок націоналізації, ліквідації церковних і університетських установ та подальшого розміщення фондів на території Києво-Печерської лаври. Третій етап (1935/1936–1941 рр.) був зумовлений формальним інституційним об'єднанням розрізнених зібрань у складі ЦІМ та їх першим і єдиним публічним експонуванням як цілісної колекції на виставці 1938–1941 рр. Четвертий етап охоплює період Другої світової війни і пов'язаний із вивезенням колекції силами Оперативного штабу рейхсляйтера до замку Гьохштедт у Баварії, а згодом до Мюнхенського центрального збірного пункту. Також відзначається значними втратами пам'яток. П'ятим етапом (1946–1959 рр.) є період реституції основної частини збірки та її подальший міжмузейний перерозподіл.

Стан вивчення пам'яток в київських колекціях лишається досить нерівномірним. На сьогодні досліджено лише окремі артефакти. До них належать кришка саркофага жриці Амона (КПЛ-Арх-829), що стала об'єктом монографічного дослідження М. О. Тарасенка та Дж. Еліаса (2019), статуя бога Тота в образі павіана, описана О. О. Романовою [24], а також картонажний чохол мумії ахмімського походження [44]. Проте значна кількість предметів із фондів згаданих музеїв досі лишається неорпацьованою. Зокрема, у відкритих джерелах відсутні точні дані про

кількість ушебті в НММБВХ, склад єгипетського зібрання НМІУ після передач 1956 та 1959 рр. Ця ситуація свідчить про значний дослідницький потенціал збірки.

Типологічний аналіз пам'яток, про які доступна інформація у відкритих джерелах, демонструє комплексний характер київського зібрання: у ньому представлені поховальний інвентар та предмети заупокійного культу (саркофаги, картонажні чохла, ушебті), кам'яна скульптура, бронзова дрібна пластика та писемні пам'ятки. Хронологічно артефакти охоплюють широкий діапазон – від Нового царства до Греко-Римської доби, що надає колекції репрезентативного характеру.

Втрати значної кількості пам'яток вплинули на розмір та характер київських колекцій. Здебільшого у повному обсязі збереглися великі поховальні комплекси (саркофаги, мумії), тоді як багато дрібної пластики (бронзові статуетки, амулети, скарабеї, ушебті) було втрачено.

Місцезнаходження пам'яток з першочергових київських збірок було визначене результатом цілеспрямованих адміністративних рішень 1950-х рр. Перерозподіл старожитностей після Другої світової війни здійснювався не за історико-провенансним принципом, а за функціонально-профільним, через що було розірвано історичну єдність колекцій.

Давньоєгипетська колекція Києва є цілісною за походженням, проте інституційно розділеною, має значні втрати та фрагментарно досліджена. Колекція має значний науковий потенціал, а її подальше комплексне вивчення, складання наукового каталогу, систематизація фондів матеріалів лишається актуальним завданням єгиптології та музеєзнавства.

**РОЗДІЛ 4.**  
**ЄГИПЕТСЬКІ ПАМ'ЯТКИ В ЗІБРАННІ**  
**ПОЛТАВСЬКОГО КРАЄЗНАВЧОГО МУЗЕЮ**  
**ІМЕНІ ВАСИЛЯ КРИЧЕВСЬКОГО**

**4.1. Історія формування єгипетської колекції Полтавського краєзнавчого музею імені Василя Кричевського**

Аналіз наявних джерел дозволяє поділити історію формування колекції на два етапи, кожен з яких характеризується особливостями збиральницької діяльності, провідними учасниками та інституційними умовами.

Перший етап (1883/1884–1917) формування єгипетської колекції почався завдяки ініціативі двох осіб – П. П. Бобровського та К. М. Скаржинської, де механізмом надходження пам'яток було приватне колекціонування та благодійне дарування. Ключовою фігурою був Павло Павлович Бобровський (1860–1945) – меценат, військовий дипломат і мандрівник, який упродовж чотирьох закордонних поїздок відвідав країни Європи, Африки та Близького Сходу – у 1885, 1894, 1900 та 1903 рр. [35, с. 31]. П. П. Бобровський вперше потрапив закордон у жовтні 1883 р. Подорожуючи упродовж двох місяців, він започаткував цілеспрямоване колекціонування народознавчих творів. Спочатку це були ситуативні придбання – старожитності, східна й африканська екзотика, згодом речі, котрі характеризували історію, побут і культур різних народів [33].

Чималу кількість давньоєгипетських артефактів П. П. Бобровський придбав офіційно в Каїрському музеї старожитностей – в «Залі продажів» (фр. Salle de vente), під час поїздок 1894, 1900 та 1903 рр. [50, с. 25]. Більшість предметів була куплена на публічних розпродажах дублетів з розкопок і конфіскованих контрабандних речей, завдяки чому відомості про провенанс знахідок зафіксовано як у музейних каталогах, так і в друкованих реєстрах зібрання [33]. Не виключено, що під час цих аукціонів П. П. Бобровського міг консультувати молодий археолог Говард Картер

(1874–1939), однак це припущення потребує документального підтвердження [33].

Перебуваючи в Полтаві, П. П. Бобровський познайомився із завідувачем місцевого музею Михайлом Олександровичем Олеховським (1855–1909), який у 1894 р. запросив його до музею з метою залучення до поповнення колекції земського Природничо-історичного музею, створивши «збірку класичних старожитностей» [37]. Відтоді розпочалася систематична співпраця мецената з музеєм у Полтаві. Перелік пожертв П. П. Бобровського систематично поповнювався та публікувався в щорічних звітах музею. Динаміка надходжень свідчить про зростання збиральницької діяльності: за 1894 по 1899 рр. колекція поповнилась 71 предметом, за 1900–1906 рр. – 179 [33, с. 9].

Паралельно формувалося друге джерело єгипетських старожитностей – колекція Лубенського краєзнавчого музею графині Катерини Миколаївни Скаржинської, який функціонував упродовж 1874–1906 рр. у Круглику під Лубнами на Полтавщині. Спочатку колекція давньоєгипетських артефактів, яку П. Боровський подарував музею, складалася з 215 предметів. Пізніше вона поповнилась речами з Круглицького музею і завдяки цьому загальна кількість експонатів зросла до 248 [8, с. 285]. Чимало давньоєгипетських старожитностей було подаровано К. М. Скаржинській київським професором-мистецтвознавцем А. В. Праховим, чия приватна колекція єгипетських та коптських пам'яток налічувала 159 предметів і на той час зберігалась у Києві. Ці старожитності А. В. Прахов зібрав під час двох поїздок до Єгипту – в 1881–1882 та 1886–1887 рр. [50]. Невелика збірка давньоєгипетських старожитностей мала у складі зразки муміфікованих людських решток, мумію ящірки, два фаянсові ушебті без написів та кам'яну статуетку птолемеєвського періоду, амулет у вигляді ока з Саккари доби Нового царства [32]. Також до Лубенського зібрання потрапили два невеликі давньоєгипетські фаянсові ушебті кінця I тис. до н. е., придбані лікарем В. Я. Яцутою під час туристичної подорожі для круглицької збірки [32].

1906 р. експонати Круглицького музею було доставлено до Полтави залізницею, вони містилися в чотирьох вагонах, розподілені разом з 90-ми вітринами по 270 ящиках [34, с. 10]. Таким чином лубенське зібрання стало частиною полтавського музейного фонду. Саме надходження Круглицького зібрання сприяло подальшим даруванням П. П. Бобровського. За свідченням О. Б. Супруненка, дізнавшись про передачу колекції К. М. Скаржинської, меценат значно збільшив поповнення музейних фондів [33]. Упродовж 1906–1915 рр. П. П. Бобровський залишався єдиним дарувальником давньоєгипетських пам'яток. Щорічні звіти музею фіксують загальну динаміку його пожертвувань усіх категорій (археологія, нумізматики, мистецтво, етнографія): за 1908 р. – 249 предметів, 1910 р. – 79, 1913 р. – 111 [33, с. 9]. Однак окрему статистику надходжень саме давньоєгипетських артефактів після 1906 р. наявні джерела не містять, проте деякі свідчення доступні в щорічних архівних звітах музею. Відомо лише, що сукупно давньоєгипетська збірка П. П. Бобровського складалася з 215 предметів [33, с. 10], а після об'єднання з пам'ятками Круглицького музею загальна кількість давньоєгипетських артефактів зросла до 248 одиниць [30, с. 184; 33, с. 10]. За даними М. О. Тарасенка, в 1914 р. колекція вже налічувала 248 єгипетських артефактів [50, с. 25]). Таким чином, приріст між 1907 та 1914 рр. становив 153 предмети, основну частину яких передав П. П. Бобровський.

Перший етап є важливим для розуміння початку формування давньоєгипетської колекції в Полтаві з кількох причин. По-перше, колекція виникла завдяки зусиллям П. П. Бобровського та К. М. Скаржинської. По-друге, механізм придбання артефактів через офіційну «Залу продажів» Каїрського музею забезпечив задокументованість провенансу більшості пам'яток, що вигідно відрізняє полтавське зібрання від інших колекцій в Україні. По-третє, аналогічно до одеської колекції, формування полтавського зібрання відбувалось без систематичного наукового вивчення артефактів: інтерес до давньоєгипетських пам'яток виявлявся у формі колекціонування, а

не єгиптологічних студій. Таким чином, цей етап визначив появу полтавської давньоєгипетської колекції як результату приватної ініціативи, яка згодом стала основою для музейного зібрання.

Хронологічні межі другого етапу формування колекції (1917–1940 рр.) визначається революційними подіями 1917 р. та розподілом фондів між Краєзнавчим і Художнім музеями Полтави в 1940 р. [6].

Після встановлення радянської влади музей зазнав кількох реорганізацій. У 1929–1933 рр. неодноразово проводилось безпідставне вилучення окремих предметів зі збірок музею для так званого закордонного експорту Всесоюзним акціонерним об'єднанням «Антикваріат» [32]. Кілька разів здійснювалися «здачі» археологічних та ювелірних експонатів з дорогоцінних металів до «фондів оборони» [32]. Відомості про те, чи торкнулися ці вилучення безпосередньо давньоєгипетського зібрання, на сьогодні відсутні, проте загальний контекст радянської музейної політики не виключає таких втрат.

«Відділ народознавства», заснований за безпосередньої участі П. П. Бобровського, розміщувався у двох залах мансардного поверху приміщення Полтавського земства і функціонував аж до 1940 р., коли музейне зібрання було поділено між Краєзнавчим і Художнім музеями Полтави. Давньоєгипетська частина колекції при цьому залишилась у фондах Краєзнавчого музею [30]. На початок Другої світової війни загальна кількість одиниць зберігання музею сягала 118 тисяч. У 1941 р., у ході підготовки до евакуації, було прийнято рішення відібрати 45 тисяч найцінніших експонатів і вивезти їх до Уфи, Тюмені та Красноярська (РСФСР), тоді як решта фондів до евакуаційного списку не потрапила [11, с. 164]. У 1941–1943 рр. частину цих предметів була вивезена Німеччини окупаційними військами [30]. У серпні 1943 р. за поданням спеціальної комісії у складі інспектора штабу Розенберга Г. Штандфуса та українського археолога П. П. Курінного більшу частину найвідоміших експонатів загальної археологічної колекції музею було надіслано до Німеччини [30]. Проте наукові співробітники музею,

Г. О. Сидоренко (1918–1984) та В. Й. Довженок (1909–1976), влітку 1943 р. сховали археологічні матеріали зі складу давньоєгипетського зібрання в шухлядах нижнього ярусу шаф фондів археологічного відділу, що вберегло їх від вивезення до Німеччини [35]. Серед вивезених експонатів майже не було речей із дару П. П. Бобровського. Ті предмети, які були вивезені до Німеччини влітку 1943 р., були повернуті до Полтави в 1947 р. здебільшого в побитому стані [35].

Восени 1943 р. в музейній будівлі сталась пожежа, внаслідок чого згоріла частина експонатів. Близько сотні давньоєгипетських предметів було знищено, а решта зазнала значних деформацій [33]. З 248 артефактів, що входили до складу колекції до початку війни, до сьогодні збереглося понад 110 одиниць [30, с. 185].

Другий етап є переломним в історії формування полтавської давньоєгипетської колекції з кількох причин. Пожежа 1943 р. призвела до втрати понад половини зібрання, що незворотно змінило кількісний склад колекції. Воєнні дії спричинили депаспортизацію значної частини предметів, оскільки знищення облікової документації ускладнило подальшу ідентифікацію артефактів. Після повернення вивезених предметів у 1947 р. та завершення первинної реставрації в кінці 1950-х рр. кількісний склад колекції остаточно стабілізувався. Після цього часу зібрання більше не зазнало ні суттєвих поповнень, ні великих втрат.

Формування давньоєгипетської колекції Полтавського краєзнавчого музею є процесом, який охоплює порівняно короткий період активного комплектування (1894–1917 рр.). На першому етапі колекція виникла завдяки двом паралельним приватним ініціативам: цілеспрямованим закупівлям П. П. Бобровського через «Залу продажів» Каїрського музею та надходженням з Лубенського музею К. М. Скаржинської. Другий етап ознаменований воєнними втратами та остаточною стабілізацією складу колекції.

Полтавське музейне зібрання є одним з найбільших в Україні й оцінюється четвертим за кількістю артефактів серед українських зібрань давньоєгипетських старожитностей [30]. Після стабілізації складу в кінці 1940-х рр. колекція налічує понад 110 давньоєгипетських артефактів. Особливістю полтавського зібрання, яке вигідно відрізняє його від інших колекцій в Україні, є порівняно високий ступінь документованості провенансу більшості пам'яток, зумовлений офіційним характером придбання через Каїрський музей.

#### **4.2. Історія наукового дослідження колекції Полтавського краєзнавчого музею імені Василя Кричевського**

Дослідження давньоєгипетської колекції Полтавського краєзнавчого музею включає групи джерел, що формувалися впродовж понад ста років. Першу групу становлять музейно-облікові документи кінця XIX – початку XX ст.: опис колекцій Природничо-історичного музею Полтавського губернського земства 1899 р., підготовлений М. О. Олеховським, а також серія щорічних звітів цього музею за 1906–1912 рр. Ці документи фіксують факти надходження єгипетських предметів від П. П. Бобровського та подають інвентарні переліки із зазначенням походження окремих речей.

Друга група охоплює науково-каталожні видання XX ст. Центральне місце тут посідає каталог виставки О. Б. Супруненка «Пам'ятники давньоєгипетського мистецтва у зібранні Полтавського краєзнавчого музею» (1986), який уперше ввів до наукового обігу склад єгипетської збірки з описами предметів, чорно-білими фотографіями та стислими атрибутами. Цей каталог залишається важливим джерелом для всіх подальших досліджень. Другою ключовою працею є каталог О. Д. Берлева та С. І. Ходжаш «Catalogue of the Monuments of Ancient Egypt. From the Museums of the Russian Federation, Ukraine, Bielorussia, Caucasus, Middle Asia and the Baltic States» [60]. Полтавські пам'ятки увійшли до нього як складова загальносоюзного корпусу єгипетських старожитностей.

Третю групу формують дослідницькі публікації 2000–2020-х рр.: статті О. Б. Супруненка та О. В. Тіткова про кераміку додинастичного Єгипту [38], доповідь К. Шимко про рельєф із зображенням фараона та культові пам'ятки [59], огляди А. О. Сошнікова про специфіку комплектування єгипетських колекцій музеїв Києва та Полтави [31], спеціалізоване дослідження М. О. Тарасенка, присвячене ушебті Панефернефера [50] та науково-популярне ілюстроване видання О. Б. Супруненка «Давньоєгипетська колекція» [33]. Окремо слід відзначити монографію О. Б. Супруненка «Павло Бобровський: колекціонер, меценат, фундатор народознавчого зібрання у Полтаві» [35], яка вперше комплексно реконструює біографію фундатора колекції та історію формування всього зібрання музею.

Систематична наукова робота з уцілілими предметами розгорнулась у другій половині ХХ ст. Починаючи 1960-х рр. тривало відновлення обгорілих пам'яток, а з 1980-х рр. проводилась поетапна атрибуція депаспортизованих і пошкоджених артефактів [30, с. 19].

Для популяризації збірки знаковою стала виставка 1987 р. «Пам'ятки давньоєгипетського мистецтва у зібранні музею», до якої було підготовлено ілюстрований каталог [30, с. 19]. В 1991 р. вісімнадцять найцінніших експонатів полтавського зібрання експонувались на міжнародній виставці «Давньоєгипетські пам'ятки з музеїв СРСР» в Москві в Державному музеї образотворчих мистецтв ім. О. С. Пушкіна, проведений у рамках всесвітнього єгиптологічного конгресу. Більшість збережених предметів було включено до каталогу-реєстру давньоєгипетських старожитностей «Catalogue of the Monuments of Ancient Egypt from the Museums of the Russian Federation, Ukraine, Bielorrussia, Caucasus, Middle Asia and the Baltic States», укладеного О. Д. Берлевим та С. І. Ходжаш [60]. Протягом 1992–2019 рр. третина давньоєгипетської колекції була доступна до огляду на виставці «Унікальні предмети у зібранні музею» [30]. Влітку 2025 р. частина колекції була представлена публіці під час презентації книги «Давньоєгипетська література

в українських перекладах», редактором та упорядником якої виступив М. О. Тарасенко [7].

Оскільки музей зараз працює в закритому режимі, основним джерелом отримання відомостей про актуальний стан давньоєгипетської колекції слугують свідчення фахівців, які безпосередньо причетні до її збереження та дослідження. В авторській статті «Давньоєгипетська колекція Полтавського краєзнавчого музею імені Василя Кричевського: формування, склад та сучасний стан» [28] розкривається питання поточного стану колекції. В ході підготовки цієї статті було проведено особисті розмови з колишнім директором ПКМВК О. Б. Супруненьком та дослідницею Д. А. Зіборовою. За свідченням О. Б. Супруненька та Д. А. Зіборової, колекція перебуває в безпеці та зберігається в належних умовах [17; 18]. Нових пошкоджень, окрім наслідків пожежі 1943 р. та природних процесів, пам'ятки не зазнали. Попри складні обставини воєнного часу, продовжується реставраційна робота, якою займаються кваліфіковані реставратори музею [28]. Оцифрування колекції проводиться паралельно з реставрацією. Відповідно до Національної стратегії зі створення безбар'єрного простору до 2030 р. оцифрування музейного фонду ПКМВК залишається пріоритетним напрямом роботи на весь 2026 р. [15; 28]. На кожен оцифрований предмет формується картка із зазначенням класифікаційних ознак, датування, матеріалу, техніки виготовлення, розмірів, опису та характеристики стану збереженості [11]. Це суттєво розширює можливості дистанційного наукового опрацювання збірки, яке є особливо актуальним в умовах закритого режиму роботи установи. Завершення повного оцифрування колекції заплановане на найближчі роки. Зокрема, у форматі 3D вже відтворено канопу з кришкою у формі голови шакала-Дуамутефа та поховальну модель човна з трьома гребцями. Оцифровані також щорічні звіти Природничо-історичного музею початку ХХ ст., що містять відомості про надходження до колекції та є важливим джерелом для дослідження провенансу. Обидва експерти наголошують на необхідності фахової єгиптологічної роботи з колекцією [28].

Методологія досліджень полтавської єгипетської колекції характеризується кількома особливостями. Перша і найбільш виразна риса – переважання музеєзнавчого, а не єгиптологічного підходу. У більшості публікацій (О. Б. Супруненко, А. О. Сошніков, частково К. Шимко) розглядають єгипетські пам'ятки передусім як об'єкти музейного зберігання: важливими є обставини їх надходження до музею, стан збереженості, експозиційна цінність, біографія дарувальника. Єгиптологічний аналіз, який включає читання та інтерпретація написів, типологічне порівняння з аналогами з інших зібрань, визначення походження, реконструкція ритуального контексту, залишається небагаточисельними.

Друга особливість – фрагментарність опрацювання. На даний момент немає наукового єгиптологічного каталогу колекції, в якому була б інформація для кожної пам'ятки з фіксацією місця, інвентарного номера, датування, походження, історії надходження до музею, матеріалу й техніки виконання, розмірів, а також повний опис, що включає відтворення написів у транслітерації, переклад, коментар, прорисовку та фотографію.

### **4.3. Типологічна характеристика пам'яток**

Давньоєгипетське зібрання ПКМВК охоплює артефакти широкого хронологічного діапазону – від доби енеоліту V тис. до н. е. до раннього римського часу (I–II ст. н. е.) і відображає різноманітні аспекти матеріальної та духовної культури давньоєгипетської цивілізації.

#### **4.3.1. Предмети заупокійного культу**

Найдавнішим за хронологією серед 17 ушебті музею є заупокійна статуетка жерця Панефернефера (Іл. 11) [репродукція за 50, с. 27], яка датується XXI династією; решта відносяться до Пізнього періоду або періоду еллінізму [50]. Статуетку жерця Панефернефера виготовлено з блакитного фаянсу, вона має мумієподібну форму. На її лицьовому боці збережено дворядковий ієрогліфічний напис, прочитаний М. О. Тарасенком: *«Просвітлений, Осіріс, головний хранитель документів скарбниці [храму]*

*Амона Панефернефер, правоголосний»* [50, с. 25]. П. Бобровський придбав статуетку в 1894 р. в Каїрському музеї старожитностей. Наукова цінність пам'ятки визначається передусім рідкісністю зазначеного жрецького титулу: відомо лише п'ятьох носіїв даного титулу, і всі вони жили за часів ХХ–ХХІ династій [33]. О. Д. Берлев висловив альтернативне прочитання імені – «Панеферхер» [60, с. 92], проте безпосереднє дослідження напису, здійснене М. О. Тарасенком, підтвердило читання «Панефернефер» [50, с. 25]. Наразі полтавська статуетка є єдиним відомим у музейних зібраннях Східної Європи документальним свідченням про цього жерця [33].

Канопи, посудини для зберігання внутрішніх органів мумії, що вилучалися під час бальзамування, представлені в колекції ПКМ кількома екземплярами різних хронологічних груп. Найбільш показовою є пара фаянсових каноп (Іл. 12) [репродукція за 33, с. 16], покритишки мають форму голів божеств, синів Гора, які охороняли органи: Кебехсенуф – з головою сокола (охороняв кишківник), Дуамутеф – з головою шакала (охороняв шлунок). Ніс, очі, вуха та орнамент виведені чорною фарбою. Ці предмети датуються добою Нового царства і є частиною ширшого похоронного комплексу: за даними каталогу, ще дві канопи з того ж комплексу, що походять з-під Фів, нині зберігаються в Єгипетському музеї Мюнхена [35]. Це надає полтавським пам'яткам додаткового значення та свідчать про єдиний первісний поховальний ансамбль. Крім фаянсових каноп, у збірці наявні й керамічні кришки каноп Нового царства.

Серед пам'яток поховального культу ще одним унікальним об'єктом Нового царства є гробничний конус *«писця, що обліковує ячмінь Амона, начальника полів Амон-ем-Інета ... Сане-Фера»* з Фіванського некрополю часів ХVІІІ династії, який походить з поховання, що розташовувалось неподалік від гробниці Тутанхамона [35, с. 39].

#### **4.3.2. Стели, рельєфи та жертівники**

В колекції ПКМВК представлені декілька стел та рельєф. Особливим експонатом збірки вважається вапняковий рельєф із Фів, на якому в профіль

зображено голову фараона доби XXVI (Саїської) династії (Іл. 13). Атрибуція конкретного фараона залишається предметом наукової дискусії, оскільки фараони Саїської династії, Псаметих I, Нехо, Псаметих II, Уах-аб-ра та Амасіс, цілеспрямовано відроджували мистецькі канони Давнього царства, що суттєво ускладнює їхню портретну ідентифікацію [59]. Разом з тим характерна форма білої корони Верхнього Єгипту на рельєфі вказує на конкретний історичний період. За усталеною традицією, починаючи від легендарного Нармера, фараони, які мали під контролем Верхній та Нижній Єгипет, зображувались у подвійній короні, а наявність корони лише Верхнього Єгипту може вказувати на перші роки правління Псаметиха I, коли кілька верхньоєгипетських номів, зокрема Фіви, перебували поза його контролем і лише близько 658–657 рр. до н. е. він утвердився як повноправний володар всього Єгипту [59, с. 314]. Висуваються також припущення, що рельєф міг використовуватися як навчальний взірець для каменярів [30], міг бути примусово вилученим з храмового або вівтарного комплексу [33] або бути взірцем т. зв. «пробної роботи» скульптора [8].

До інших предметів цього періоду належать фрагменти вапнякових стел з ієрогліфічними написами, фаянсова накладка-розетка круглої форми з тронної зали Ехнатона в Тель-ель-Амарні [30] та глиняна клинописна табличка з Амарнського архіву (XVIII династія), текст якої досі залишається нерозшифрованим [33]. Колекція включає також уламки вапнякових плит з ієрогліфічними написами, датованими Новим царством [35].

#### **4.3.3. Дрібна пластика**

До категорії пам'яток Середнього царства належить виготовлена зі світло-коричневої глини керамічна модель поховального човна з трьома веслярами-нубійцями (Іл. 14) [репродукція за 33, с. 14]. Цей предмет походить з колекції П. П. Бобровського, знайдений свого часу в Північному Судані [33]. У каталозі О. Берлева та С. Ходжаш для цього предмета запропоновано інше датування – I династія або ще раніший час [60, с. 55], тож питання хронологічної атрибуції залишається відкритим. Крім того, в

фондах музею зберігається окрема скульптурка весляра-нубійця (XI династія), яка первісно входила до складу іншого аналогічного човна, виявленого в Північному Судані у фрагментарному стані [33].

Найчисленнішу і типологічно найрізноманітнішу групу в колекції ПКМ складають фаянсові амулети. Виконані переважно з єгипетського фаянсу, вони зображали богів традиційного єгипетського пантеону: Ісіди, Хора, Таурт, Анубіса, Тота, Патеки, Шу, Бастет, Беса та ін. [35].

Хронологічний ряд колекції завершують олександрійські теракоти II ст. до н. е. – III ст. н. е. Птолемеївської та Візантійської доби, а також невелика серія керамічних світильників коптського часу, переважно з Фаюмської оазис. Серед них варто виділити фігурку Харпократа – бога тиші, зображеного у вигляді оголеного хлопчика: у лівій руці він тримає посудину, а палець правої руки підносить до губ у традиційному жесті мовчання.

Не менш виразною є теракотова статуетка юного служителя культу богині Бастет, зображеного під час гри з фігуркою кішки. Такі жанрові сцени характерні для коропластики Птолемеївської доби й інколи виконували функцію дитячих іграшок в Олександрії та її окрузі [33].

#### **4.3.4. Предмети матеріальної культури**

Сучасні огляди фондів засвідчують, що в колекції зберігається сім керамічних посудин додинастичного періоду (V–IV тис. до н. е.) [38]. Ця добірка є найбільш репрезентативною та найдавнішою в Україні колекцією саме ліпної єгипетської кераміки цього періоду. Серед них вирізняється круглий горщик з Ахміна (Хміма) (кін. IV тис. до н. е.), з поховання у Верхньому Єгипті. Горщик має потовщені вінця та дві маленькі ручки з отворами для продівання мотузки. Зовнішню поверхню посудини вкриває орнамент, нанесений мінеральною фарбою червоно-коричневого кольору, він зроблений у вигляді зигзагоподібних горизонтальних ліній, розділених на шість секцій незаповненими проміжками і обрамлених вертикальними смужками. Цей орнаментальний мотив має в собі календарну семантику, де

13 місяців сонячно-місячного календаря відповідали уявленням про відлік часу в додинастичну епоху [33, с. 13].

### **Висновки до четвертого розділу**

Проведений аналіз давньоєгипетського зібрання ПКМВК дозволяє сформулювати наступні висновки. Дослідження цієї колекції відбувалось протягом століття, проте воно характеризується суттєвою нерівномірністю. Методологічно переважає музеєзнавчий підхід, оскільки більшість публікацій розглядають артефакти передусім як об'єкти музейного зберігання та експонування. Важливою є відсутність повного наукового єгиптологічного каталогу колекції, який би містив для кожної пам'ятки транслітерацію та переклад написів, типологічну атрибуцію, прорисовку й якісну фотофіксацію.

Реконструкція процесу формування колекції дозволила запропонувати авторську періодизацію, що виділяє два етапи, кожен з яких відображає зміну механізмів комплектування. Перший етап (1883/1884–1917) визначався приватною ініціативою двох ключових постатей – П. П. Бобровського та К. М. Скаржинської, чий дарунки склали основу єгипетські колекції. Другий етап (1917–1940-ві рр.) ознаменований воєнними втратами і остаточною стабілізацією складу колекції. Принциповою особливістю полтавського зібрання є порівняно високий ступінь документованості провенансу.

Типологічний аналіз засвідчив значну різноманітність колекції за функціональним призначенням, матеріалом і хронологією. Зібрання охоплює артефакти від доби енеоліту (V тис. до н. е.) до раннього римського часу (I–II ст. н. е.).

За кількісним складом давньоєгипетська колекція Полтавського краєзнавчого музею є четвертою в Україні, поступаючись зібранням ОАМ, НММБВХ та НКПІКЗ. За хронологічною репрезентативністю, наявністю унікальних артефактів та документованістю провенансу вона посідає вагомe місце серед українських зібрань.

Пріоритетними напрямками подальших досліджень є створення повного наукового єгиптологічного каталогу, систематичний типологічний аналіз усіх категорій предметів, провенансне дослідження через архіви Каїрського музею та інших інституцій, завершення повної цифровізації колекції з якісною фотофіксацією та 3D-скануванням.

Таким чином, давньоєгипетська колекція ПКМВК є значною пам'яткою музейної культури України. Її формування відображає динаміку взаємодії приватної ініціативи та інституційних процесів, характерних для українських зібрань кінця XIX – п.п. XX ст. Систематичне єгиптологічне опрацювання цього зібрання залишається актуальним завданням, реалізація якого здатна суттєво збагатити уявлення про давньоєгипетську спадщину в музеях Східної Європи.

## ВИСНОВКИ

Проведене комплексне дослідження процесів формування, наукового вивчення та типологічного складу провідних давньоєгипетських колекцій у музейних зібраннях України: ОАМ, київських музеїв (НММБВХ і НКПІКЗ) та ПКМВК, дозволило системно охарактеризувати ці зібрання як цілісне явище української музейної культури та сформулювати наступні висновки, які ґрунтуються на поставлених у роботі завданнях.

1. Аналіз історіографії засвідчив, що вивчення давньоєгипетських колекцій у музеях України триває понад сто вісімдесят років – від перших описів одеського зібрання до сучасних досліджень українських єгиптологів. Також було виявлено низку прогалин, які обумовлені нерівномірністю вивчення основних зібрань: одеська колекція досліджена найповніше; київські зібрання вивчені фрагментарно через складну історію переміщень, воєнні втрати та інституційний розподіл між кількома установами; полтавська колекція має переважно музезнавчі, а не єгиптологічні дослідження. Відсутні зведені наукові каталоги для кожного зібрання давньоєгипетських пам'яток з прорисовками ієрогліфів, транслітерацією та перекладом написів, типологічною класифікацією, даними провенансу та якісною фотофіксацією. Пріоритетним залишаються створення єгиптологічних каталогів, провенансні дослідження, оцифрування пам'яток, реставраційні роботи для кожного зібрання та включення українських збірок єгипетських старожитностей в світовий науковий дискурс.

2. Здійснений у роботі аналіз історії формувань єгипетських колекцій в Україні дозволив запропонувати авторську періодизацію для кожного з зібрань, побудовану не лише на хронології надходжень, а й на якісних змінах у механізмах комплектування та інституційному контексті. Формування одеської колекції охоплює період з 1825/1826 по 1959 р. і поділяється на п'ять послідовних етапів. Формування київських зібрань охоплює період з

1860-х рр. по 1959 р. і також поділяється на п'ять етапів. Тоді як формування полтавської колекції охоплювало період з 1883/1884 по кінець 1940-х рр. і відбувалось у два етапи.

3. Серед спільних тенденцій слід виокремити залежність початкового етапу формування від приватної колекціонерської ініціативи. У всіх трьох випадках основу зібрання заклали окремі особистості: для Одеси – це І. П. Бларамберг та О. О. Рафалович; для Києва – Б. І. Ханенко; для Полтави – П. П. Бобровський та частково А. В. Прахов через колекцію К. М. Скаржинської. Це означає, що жодна з провідних українських колекцій не виникла внаслідок державної політики комплектування, так як усі вони стали можливими завдяки приватним дарункам.

Другою спільною закономірністю є залучення Одеси та Києва до міжнародного розподілу знахідок з тайника Баб ель-Гусус 1893–1895 рр. Це включає провідні українські зібрання у загальноєвропейський контекст формування давньоєгипетських колекцій кінця XIX ст.

Спільним також лишається вплив воєнних подій XX ст. на стан усіх колекцій. Друга світова війна спричинила значні втрати у кожному зібранні: одеський музей зазнав пограбувань під час румунсько-німецької окупації 1941–1944 рр.; київська колекція була вивезена силами Оперативного штабу рейхсляйтера Розенберга до Німеччини у 1943 р., а повернувшись у 1946–1948 рр. зазнала суттєвих втрат; полтавське зібрання частково згоріло у вересні 1943 р. і втратило понад половину довоєнного складу.

Зібрання об'єднує й те, що основний період комплектування відбувався приблизно в один час – з останньої третини XIX ст. до початку Першої світової війни. У цей період всі описані колекції набули свого основного складу, після чого почався період інституційних змін, втрат і перерозподілів, без значного надходження нових пам'яток.

Формування колекцій демонструє також низку відмінностей. Варто відзначити, що одеська колекція є найдавнішою (початок 1826 р.) та має найдовший період активного комплектування (понад 130 рр., до 1959 р.);

київські зібрання почали формуватися пізніше (1860-ті рр.) і завершили основне комплектування приблизно в той самий час; полтавська колекція має найкоротший період активного формування – близько трьох десятиліть (1894–1917 рр.). Другою відмінністю є інституційна структура: одеська і полтавська колекції зосереджені кожна в одній установі, що забезпечує їхню цілісність як зібрання, тоді як київська колекція є інституційно розділеною, що ускладнює її дослідження як єдиного комплексу. Рівень документованості провенансу полтавської колекції є найкращим завдяки офіційному характеру придбань через Залу продажів Каїрського музею; одеська має часткову документацію (особливо для пам'яток лота № 6 та колекції Рафаловича); київська має найскладнішу історію провенансу через численні переміщення, реорганізації та воєнні втрати. Відрізняється також ступінь збереженості: одеська колекція збереглася найповніше (понад 800 артефактів), київська втратила значну частину дрібної пластики під час Другої світової війни та перерозподілу в 1959 р., полтавська втратила понад половину довоєнного складу через пожежу 1943 р. Серед відмінностей механізмів комплектування є те, що для одеської колекції характерне поєднання різноманітних джерел надходжень (приватна збірка, дарунки церковних та медичних діячів, дипломатичний дар, інституційні передачі); для київської переважають приватні дарунки; для полтавської характерним є переважно одноосібна систематична закупівля П. П. Бобровського, доповнена пожертвою А. В. Прахова в складі дарунку К. М. Скаржинської.

4. Розроблена в роботі типологічна класифікація, яка базується на функціональному призначенні пам'яток, дала змогу виокремити в кожному зібранні наступні категорії: великі поховальні комплекси (саркофаги, картонажі, мумійні чохла); поховальні стели, рельєфи та жертovníки; предмети заупокійного культу (ушебті та скриньки для них, канопи, поховальні конуси); скульптура (монументальна храмова та культова); дрібна пластика (статуетки божеств, амулети, скарабеї); папіруси та текстові

пам'ятки; предмети матеріальної культури (кераміка, посуд, тканини, побутові вироби).

Дослідженні зібрання репрезентують широкий хронологічний діапазон – від III тис. до н. е. до греко-римської та коптської доби. Одеська колекція є найбільш показовою, оскільки в ній рівномірно представлені майже всі періоди давньоєгипетської історії. Київські зібрання мають здебільшого пам'ятки Третього перехідного періоду (XXI династія) та Пізнього періоду. Полтавська колекція унікальна найдавнішим в Україні експонатами Додинастичного періоду (V–IV тис. до н. е.) і має широкий, хоч і фрагментарний, хронологічний діапазон. За типологічною спеціалізацією колекції доповнюють одна одну.

5. Подальше комплексне вивчення давньоєгипетських колекцій в музеях України, створення зведеного наукового каталогу, розвиток музейної єгиптології та інтеграція українських зібрань у світовий науковий дискурс залишаються актуальними завданнями. Їх реалізація здатна суттєво розширити уявлення про давньоєгипетську спадщину в музеях Східної Європи та представити Україну рівноправним учасником міжнародного єгиптологічного процесу.

Таким чином запропонована авторська періодизація формування кожного зібрання дозволила виявити логіку трансформації механізмів комплектування. Розроблена типологічна класифікація за функціональним призначенням пам'яток забезпечила цілісне порівняння складу трьох зібрань. Окреслені перспективи подальших досліджень визначають практичну орієнтацію роботи для потреб української єгиптології, музеєзнавства та збереження культурної спадщини.

## СПИСОК ВИКОРИСТАНИХ ДЖЕРЕЛ

1. Белько О. О. Початки формування колекцій Природничо-історичного музею Полтавського губернського земства. Гончарний аспект (кін. XIX ст.). *Proceedings of the 7th International Scientific and Practical Conference «Theory and Practice of Science: Key Aspects» (December 19–20, 2022). Rome, Italy*. Riga: Baltija Publishing, 2022. С. 222–230. DOI: <https://doi.org/10.51582/interconf.19-20.12.2022.023>
2. Білик В. Давньоєгипетські пам'ятки в музейних зібраннях України (за дослідженнями українського єгиптолога Олени Романової). *Науковий вісник Східноєвропейського національного університету імені Лесі Українки*. 2017. С. 169–175. URL: <https://evnuir.vnu.edu.ua/server/api/core/bitstreams/c33a4d29-2e9e-4cd2-bef7-45261b88c2ba/content> (дата звернення: 06.04.2026).
3. Буравчук О., Тарасенко М. Єгипетська колекція в зібранні Київського художньо-промислового та наукового музею (1903–1915 рр.). *П'ять читання пам'яті М. Ф. Біляшівського : матеріали наук. конф. 2019 року*. Київ: НХМУ, 2020. С. 22–28. URL: <https://elib.nlu.org.ua/view.html?id=13316> (дата звернення: 06.04.2026).
4. Бруяко І. В. Колекція стародавнього Єгипту у зібранні Одеського археологічного музею НАН України: (стенограма наукової доповіді на засіданні Президії НАН України 4 грудня 2019 року). *Вісник НАН України*. 2020. № 2. С. 28–33. URL: <http://dspace.pdpu.edu.ua/handle/123456789/18239> (дата звернення: 06.04.2026).
5. Доконт Н. Г. Стародавньоєгипетська глиняна жіноча статуетка з колекції ОДАМ. *Матеріали з археології Північного Причорномор'я*. 1959. Вип. 11. С. 227–228. URL:

- <https://nasplib.isoftware.kiev.ua/server/api/core/bitstreams/f2ae7c0f-3b29-4edc-a954-06d982c8e5fb/content> (дата звернення: 06.04.2026).
6. Документи з історії Центрального Пролетарського музею Полтавщини : зб. док. / упоряд. О. Б. Супруненко. Полтава, 1993. С. 138. (Серія «Історія музею»; вип. 2. URL: <https://drive.google.com/file/d/1A0R6aVpbPw9RmIpi10yNzxxQ0fq1fA12/view> (дата звернення: 06.04.2026).
  7. Звіт про роботу Полтавського краєзнавчого музею імені Василя Кричевського за 2025 рік / Департамент культури і туризму Полтавської обласної військової адміністрації, Полтавський краєзнавчий музей імені Василя Кричевського. Полтава 2025. 162 с. URL: <http://pkm.poltava.ua/books/plan-zvit/zvit2025.pdf> (дата звернення: 26.03.2026).
  8. Зіборова Д. А. Давньоєгипетські старожитності в колекції Полтавського краєзнавчого музею ім. В Кричевського. *Культурологія та соціальні комунікації: інноваційні стратегії розвитку : матер. міжнар. наук. конф. (Харків, 20–21 листоп. 2025 р.)*. Харків: ХДАК, 2025. Ч. 2. С. 284–286.  
URL: [https://ic.ac.kharkov.ua/nauk\\_rob/konfer/konfer/KSK-2024/KSK-2024\\_2.pdf](https://ic.ac.kharkov.ua/nauk_rob/konfer/konfer/KSK-2024/KSK-2024_2.pdf) (дата звернення: 06.04.2026).
  9. Ізбаш Т. О. Деревицький Олексій Миколайович. *Професори Одеського (Новоросійського) університету : біографічний словник*. Т. 1 : Ректори. Одеса, 2005. С. 44–48. URL: [https://irbis-nbuv.gov.ua/cgi-bin/ua/elib.exe?Z21ID=&I21DBN=UKRLIB&P21DBN=UKRLIB&S21STN=1&S21REF=10&S21FMT=online\\_book&C21COM=S&S21CNR=20&S21P01=0&S21P02=0&S21P03=FF=&S21STR=ukr0007932](https://irbis-nbuv.gov.ua/cgi-bin/ua/elib.exe?Z21ID=&I21DBN=UKRLIB&P21DBN=UKRLIB&S21STN=1&S21REF=10&S21FMT=online_book&C21COM=S&S21CNR=20&S21P01=0&S21P02=0&S21P03=FF=&S21STR=ukr0007932) (дата звернення: 06.04.2026).
  10. Київський державний музей західного і східного мистецтва : путівник / відп. ред. В. Ф. Овчинников. Київ : Держвидав образ. мистец. і муз. літ.

УРСР, 1959. 178 с.: іл. URL: <https://irbis-nbuv.gov.ua/ulib/item/0002208> (дата звернення: 06.04.2026).

11. Кондратенко Т. К., Кондратенко Н. Г. Оцифрування фондового зібрання Полтавського краєзнавчого музею імені Василя Кричевського як інструмент збереження культурної спадщини. *Петро Ротач – енциклопедист, письменник, краєзнавець (1925–2007)*: зб. наук. ст. за матеріалами Всеукр. наук.-практ. конф., присвяченої 100-річчю з дня народження відомого науковця. Харків; Полтава: ТОВ «Майдан», 2025. С. 162–167. URL: [https://d1wqtxts1xzle7.cloudfront.net/124298630/Rotach\\_100-libre.pdf](https://d1wqtxts1xzle7.cloudfront.net/124298630/Rotach_100-libre.pdf) (дата звернення: 28.03.2026).
12. Кукін І. В. Дослідження актуальних проблем інформаційної безпеки особистості у системі національної безпеки та її прикордонному секторі. *Право та державне управління*. 2021. № 2. С. 126–132. DOI: <https://doi.org/10.32840/pdu.2021.2.19>
13. Левченко В. В. Розвиток єгиптології в Одесі: історія, постаті, інституції. *Сходознавство*. 2022. № 90. С. 169–206. DOI: <https://doi.org/10.15407/skhodoznavstvo2022.90.169>
14. Непомнящий А. А. Забутий подвижник освітянського краєзнавства: Олексій Деревницький. *Краєзнавство*. 2011. № 3. С. 99–105. URL: [http://history.org.ua/JournALL/kraj/kraj\\_2011\\_3/20.pdf](http://history.org.ua/JournALL/kraj/kraj_2011_3/20.pdf) (дата звернення: 06.04.2026).
15. План роботи Полтавського краєзнавчого музею імені Василя Кричевського на 2026 рік / Департамент культури і туризму Полтавської обласної військової адміністрації, Полтавський краєзнавчий музей імені Василя Кричевського. Полтава, 2025. 45 с. URL: <http://pkm.poltava.ua/books/plan-zvit/plan2026.pdf> (дата звернення: 26.03.2026).
16. Полтавський краєзнавчий музей : путівник / Г. П. Білоус та ін. Вид. 2-ге, допрацьоване і доповнене. Харків: Прапор, 1989. 140 с. URL:

[https://www.academia.edu/Poltava\\_Museum\\_of\\_Local\\_Lore\\_Guidebook\\_2nd\\_edition\\_revised\\_and\\_expanded\\_1989](https://www.academia.edu/Poltava_Museum_of_Local_Lore_Guidebook_2nd_edition_revised_and_expanded_1989) (дата звернення: 06.04.2026).

17. Радієвська Т., Себта Т., Сорокіна С. Документи свідчать: вивезення на Захід збірок Крайового музею до- і ранньої історії в Києві у 1943–1945 роках. *Український археографічний щорічник. Нова серія*. Київ, 2018. Вип. 21/22: Український археографічний збірник. Т. 24/25. С. 799–860. URL:  
[http://resource.history.org.ua/cgi-bin/eiu/history.exe?C21COM=2&I21DBN=ELIB&P21DBN=ELIB&Image\\_file\\_name=book/0019205.pdf&IMAGE\\_FILE\\_DOWNLOAD=0](http://resource.history.org.ua/cgi-bin/eiu/history.exe?C21COM=2&I21DBN=ELIB&P21DBN=ELIB&Image_file_name=book/0019205.pdf&IMAGE_FILE_DOWNLOAD=0) (дата звернення: 06.04.2026).
18. Розмова, 2026а: Розмова з Дар'єю Зіборовою щодо давньоєгипетської колекції Полтавського краєзнавчого музею імені Василя Кричевського. Записала Ліра Сенєга. 15.02.2026. Київ. 4 с.
19. Розмова, 2026б: Розмова з Олександром Супрунєнком щодо давньоєгипетської колекції Полтавського краєзнавчого музею імені Василя Кричевського. Записала Ліра Сенєга. 15.02.2026. Київ. 3 с.
20. Романова О. О. Історія дослідження єгипетської колекції Одеського археологічного музею. *Пам'ятки східного походження в архівах та музейних зібраннях України: зб. наук. ст. / НАН України, Ін-т сходознавства ім. А. Ю. Кримського*. Київ, 2010. С. 91–102. URL:  
<http://history.org.ua/LiberUA/978-966-02-5656-9/978-966-02-5656-9.pdf>  
(дата звернення: 06.04.2026).
21. Романова О. О. Історія розвитку єгиптологічних досліджень в Україні. *Східний світ*. 2003. № 4. С. 82–87. URL:  
[https://www.academia.edu/38251184/Romanova\\_O\\_History\\_of\\_Egyptological\\_studies\\_in\\_Ukraine\\_In\\_Ukrainian\\_in\\_Skhidnyi\\_Svit\\_2003\\_4\\_P\\_82\\_87](https://www.academia.edu/38251184/Romanova_O_History_of_Egyptological_studies_in_Ukraine_In_Ukrainian_in_Skhidnyi_Svit_2003_4_P_82_87)  
(дата звернення: 06.04.2026).
22. Романова О. О. Неопубліковані пам'ятники з фондів Одеського археологічного музею НАНУ. *Східний світ*. 2010. Вип. 3. С. 22–27. URL:  
<https://irbis-nbuv.gov.ua/cgi-bin/opac/search.exe?C21COM=2&I21DBN=UJ>

[RN&P21DBN=UJRN&IMAGE\\_FILE\\_DOWNLOAD=1&Image\\_file\\_name=PDF/SkhS%5F2010%5F3%5F6%2Epdf](#) (дата звернення: 06.04.2026).

23. Романова О. О. Проект Інституту сходознавства ім. А. Кримського НАН України щодо дослідження пам'яток Стародавнього Єгипту в музеях України. *Пам'ятки східного походження в архівах та музейних зібраннях України*: зб. наук. ст. / НАН України, Ін-т сходознавства ім. А. Ю. Кримського. Київ, 2010. С. 113–124. URL: <http://history.org.ua/LiberUA/978-966-02-5656-9/978-966-02-5656-9.pdf> (дата звернення: 06.04.2026).
24. Романова О. О. Скульптура Тота-павіана із Національного музею мистецтв імені Богдана та Варвари Ханенків: *Східний світ*, №4, 2014. С. 92–103. DOI: <https://doi.org/10.15407/orientw2014.04.092>
25. Романова О. О. Становлення музейної єгиптології України: лист С. В. Доніча до П. П. Курінного. *Український історичний журнал*. 2019. № 2. С. 160–173. URL: [http://resource.history.org.ua/publ/UIJ\\_2019\\_2\\_10](http://resource.history.org.ua/publ/UIJ_2019_2_10) (дата звернення: 06.04.2026).
26. Романова О. О. Стародавній Єгипет в Києві: віддзеркалення на склі (Колекція негативів на склі із зображеннями давньоєгипетських предметів в Інституті археології НАН України). *Матеріали і дослідження з археології Прикарпаття і Волині*. 2017. Вип. 21. С. 182–197. URL: [http://nbuv.gov.ua/UJRN/Mdapv\\_2017\\_21\\_16](http://nbuv.gov.ua/UJRN/Mdapv_2017_21_16) (дата звернення: 06.04.2026).
27. Романова О. О. Стели та інші пам'ятники Давнього Єгипту, що зберігаються в Одеському археологічному музеї. *Пам'ятки східного походження в архівах та музейних зібраннях України*: зб. наук. ст. / НАН України, Ін-т сходознавства ім. А. Ю. Кримського. Київ, 2010. С. 46–57. URL: <http://history.org.ua/LiberUA/978-966-02-5656-9/978-966-02-5656-9.pdf> (дата звернення: 06.04.2026).

28. Сенєга Л. М. Давньоєгипетська колекція Полтавського краєзнавчого музею імені Василя Кричевського: формування, склад та сучасний стан. *Актуальні питання гуманітарних наук*. Дрогобич, 2026. Вип. 98. (у друці).
29. Сенєга Л. М. Мистецтво Стародавнього Єгипту часів правління династії кушитів на основі дослідження портретної статуї жерця Неснебнетеру з колекції Національного музею мистецтв ім. Богдана та Варвари Ханенків. *Дев'яти Платонівські читання: тези доповідей Міжнар. наук. конф.* (м. Київ, 20 листоп. 2021 р.). Київ : ФОП О. Лопатіна, 2021. С. 217–218. URL: [https://platonconference.kiev.ua/documents/Platon\\_chit\\_2021.pdf](https://platonconference.kiev.ua/documents/Platon_chit_2021.pdf) (дата звернення: 06.04.2026).
30. Сошніков А. О. Специфіка комплектування єгипетських колекцій музеїв Києва та Полтави. *Культура України*. 2018. Вип. 62. С. 180–187. DOI: <https://doi.org/10.31516/2410-5325.062.19>
31. Сошніков А. О. Специфіка комплектування єгипетських колекцій музеїв Півдня України. *Вісник ХДАК*. 2018. Вип. 53. С. 258–267. DOI: <https://doi.org/10.31516/2410-5333.053.24>
32. Супруненко О. Б. Археологія в діяльності першого приватного музею України (Лубенський музей К. М. Скаржинської): Монографія. Київ; Полтава: Археологія, 2000а. 392 с. URL: <http://pkm.poltava.ua/books/spivrobotnyky-book/2000-skarjyska.pdf> (дата звернення: 26.03.2026).
33. Супруненко О. Б. Давньоєгипетська колекція. Серія «Музейні реліквії», вип. 11. Харків; Полтава: ТОВ «Майдан», 2025. 24 с. URL: <https://drive.google.com/file/d/1JHQKMMdmEBcyOdPpJXP6XTMA6evY9XqG/view> (дата звернення: 26.03.2026).
34. Супруненко О. Б. Доля колекцій музею К. М. Скаржинської. *Музеї. Меценати. Колекції*: зб. наук. ст. / ред. О. Б. Супруненко. Київ; Полтава: Археологія, 2000б. С. 9–18. URL:

<https://www.codpa.org.ua/wp-content/uploads/2023/01/muzeyi-mecenati-kolekciyi.pdf> (дата звернення: 26.03.2026).

35. Супруненко О. Б. Павло Бобровський. Колекціонер, меценат, фундатор народознавчого зібрання у Полтаві. Серія «Визначні полтавці», вип. 1. Харків; Полтава: ТОВ «Майдан», 2024. 150 с. URL: <http://pkm.poltava.ua/books/library/2024/bobrovskiy1.pdf> (дата звернення: 26.03.2026).
36. Супруненко О. Б., Супруненко Р. М. Внесок мецената Павла Бобровського у становлення краєзнавчого музею в Полтаві. *Шості Череванівські наукові читання*: зб. наук. ст. Вип. VI. Полтава, 2022. С. 258–264. URL: <http://historic.pnpu.edu.ua/wp-content/uploads/2025/03/%D0%A8%D0%BE%D1%81%D1%82%D1%96.pdf> (дата звернення 26.03.2026).
37. Супруненко О. Б., Супруненко Р. М. Павло Бобровський та його народознавче зібрання у Полтаві. *Полтавський краєзнавчий музей: Маловідомі сторінки історії, музеєзнавство, охорона пам'яток*: зб. наук. ст. Вип. XIX. Харків; Полтава: ТОВ «Майдан», 2024. С. 219–220. URL: <http://pkm.poltava.ua/books/library/2024/PKMVK-XIX.pdf> (дата звернення: 26.03.2026).
38. Супруненко О. Б., Тітков О. В. Колекція кераміки додинастичного Єгипту в Полтаві. *Український керамологічний журнал*. 2003. № 2–4. С. 101–107. URL: <https://knigozbirnia.opishne-museum.gov.ua/wp-content/uploads/2019/12/UKZh-2003-2-4.pdf> (дата звернення: 26.03.2026).
39. Тарасенко М. О. Втрачена спадщина: дві невідомі світлини давньоєгипетської дрібної пластики з фондів Національного заповідника «Києво-Печерська Лавра». *XXVI Сходознавчі читання А. Кримського : матеріали міжнар. наук. конф. (30 листоп. 2023 р.)*. Львів ; Торунь : Liha-Pres, 2023. С. 42–43. DOI: <https://doi.org/10.36059/978-966-397-346-3-8>

40. Тарасенко М. О. Давньоєгипетський жертovníк інв. № 52971 з колекції Одеського археологічного музею НАН України. *Східний світ*. 2021. № 3. С. 84–106. DOI: <https://doi.org/10.15407/orientw2021.03.084>
41. Тарасенко М. О. Давньоєгипетські папіруси в зібранні Одеського археологічного музею. *Сходознавство*. 2009. № 47. С. 141–155. URL: [http://nbuv.gov.ua/UJRN/Skhodoz\\_2009\\_47\\_14](http://nbuv.gov.ua/UJRN/Skhodoz_2009_47_14) (дата звернення: 06.04.2026).
42. Тарасенко М. О. Давньоєгипетські старожитності з Баб ь-Гусь в Одесі (1894–1895 рр.): нові архівні документи. *Сходознавство*. 2017. № 80. С. 94–134. DOI: <https://doi.org/10.15407/skhodoznavstvo2017.80.094>
43. Тарасенко М. О. Давньоєгипетські старожитності ХХІ династії у музеях України / Ін-т сходознавства ім. А. Ю. Кримського НАН України. Київ: Академперіодика, 2024. 274 с. URL: <https://u-i-n.com.ua/shop/davnoyegipetski-starozhitnosti-xxi-dinastiyyi-u-muzeyah-ukrayini?variant=528> (дата звернення: 06.04.2026).
44. Тарасенко М. О. Деякі особливості поховального інвентаря єгипетської жриці Несмут. *Археологія*. 2024. № 1. С. 5–21. DOI: <https://doi.org/10.15407/arheologia2024.01.005>
45. Тарасенко М. О. До датування саркофага № 52611 Одеського археологічного музею. *Східний світ*. 2015. № 2. С. 83–89. URL: [http://nbuv.gov.ua/UJRN/SkhS\\_2015\\_2\\_11](http://nbuv.gov.ua/UJRN/SkhS_2015_2_11) (дата звернення: 06.04.2026).
46. Тарасенко М. О. Кришка саркофага єгипетської жриці ХХV династії (НКПІКЗ КПЛ-Арх-829). *Сходознавство*. 2019. № 83. С. 69–100. URL: <https://skhodoznavstvo.org.ua/index.php/journal/article/view/57/52> (дата звернення: 06.04.2026).
47. Тарасенко М. О. Невідомі світлина давньоєгипетських старожитностей з фондів Національного заповідника «Києво-Печерська Лавра». *Східний світ*. 2024. № 3. С. 95–130. DOI: <https://doi.org/10.15407/orientw2024.03.095>

48. Тарасенко М. О. Невідомі фотографії давньоєгипетського папірусу з бібліотеки О. Браницького (ІР НБУВ, ф. XXIV, № 2702). *Рукописна та книжкова спадщина України*. 2016. Вип. 20. С. 3–21. DOI: <https://doi.org/10.15407/RKSU.20.003>
49. Тарасенко М. О. Пам'ятники Стародавнього Єгипту в музеях України: історія формування та сучасний стан. *III–IV Конгрес сходовознавців (до 150-ї річниці від дня народження Агатангела Кримського)* : зб. матеріалів (м. Київ, 23–24 груд. 2020 р.). Київ : Гельветика, 2020. Ч. 1. С. 36–41. URL: <https://dspace.hnpu.edu.ua/server/api/core/bitstreams/6445e8ea-e8bb-48c1-832b-19c5dc23c696/content> (дата звернення: 06.04.2026).
50. Тарасенко М. О. Ушебті Панефернефера з колекції Полтавського краєзнавчого музею. *Археологія*. 2020. № 3. С. 24–39. URL: <https://nasplib.isoftware.kiev.ua/items/d12a7ddc-99c8-4347-9eea-6d94147f920f> (дата звернення: 26.03.2026).
51. Тарасенко М. О., Бондаренко Н. М. Фрагмент саркофага Аменхаїу із зібрання Одеського археологічного музею НАН України (інв. № 52611). *Східний світ*. 2023. № 3. С. 57–76. DOI: <https://doi.org/10.15407/orientw2023.03.057>
52. Тарасенко М. О., Герейханова Д. К. Неопублікована стаття С. В. Доніча «Жертовник Ісіді. Інв. 51843 Одеського історичного музею» (РА НФ ОАМ № 59405). *Сходовознавство*. 2020. № 86. С. 139–162. DOI: <https://doi.org/10.15407/skhodoznavstvo2020.86.139>
53. Тітков О. В. Східний світ у колекціях Полтавського краєзнавчого музею. *Музеї. Меценати. Колекції*: зб. наук. ст. Київ; Полтава: Археологія, 2000. С. 22–28. URL: <https://www.codpa.org.ua/wp-content/uploads/2023/01/muzeyi-mecenati-kolekciyi.pdf> (дата звернення: 26.03.2026).
54. Урсу Д. П., Музичко О. Є. Етапи та особливості розвитку сходовознавства в Одесі у середині XIX–XX століттях. *Східний світ*. 2013. № 2–3.

- С. 92–118. URL: [http://nbuv.gov.ua/UJRN/SkhS\\_2013\\_2-3\\_15](http://nbuv.gov.ua/UJRN/SkhS_2013_2-3_15) (дата звернення: 06.04.2026).
55. Федорова Л. Д. Київське товариство старожитностей і мистецтв. Енциклопедія історії України : у 10 т. / редкол.: В. А. Смолій (голова) та ін. ; Ін-т історії України НАН України. Київ : Наукова думка, 2007. Т. 4 : Ка–Ком. С. 252–253. URL: <http://history.org.ua/LiberUA/ehu/4.pdf> (дата звернення: 06.04.2026).
56. Федорова Л. Д. Становлення і розвиток церковно-історичного музейництва в Києві (кінець XIX – початок ст.). *Праці Центру пам'яткознавства*. 2011. Вип. 20. С. 137–152. URL: [http://nbuv.gov.ua/UJRN/Pcp\\_2011\\_20\\_15](http://nbuv.gov.ua/UJRN/Pcp_2011_20_15) (дата звернення: 06.04.2026).
57. Хмарський В. М. Археографічна діяльність Одеського товариства історії і старожитностей / відп. ред. П. С. Сохань. Одеса: Астропринт, 2002. 400 с. URL: <http://resource.history.org.ua/item/0016138> (дата звернення: 06.04.2026).
58. Цебрій І. В. Основні напрями досліджень єгиптології в світлі міжнародних конференцій XXI століття. *Історична пам'ять*. 2015. № 32. С. 105–111. URL: [http://nbuv.gov.ua/UJRN/Ip\\_2015\\_32\\_12](http://nbuv.gov.ua/UJRN/Ip_2015_32_12) (дата звернення: 06.04.2026).
59. Шимко К. Зображення голови фараона в давньоєгипетській колекції Полтавського краєзнавчого музею. *Каразінські читання (історичні науки): тези доп. 61-ї Міжнар. наук. конф. мол. вчених, 25 квіт. 2008 р.* Харків: ХНУ імені В. Н. Каразіна, 2008. С. 313–314. URL: <https://history.karazin.ua/themeshistory/resources/e16ee0f4cfc3be1a6abb3011cc031c25.pdf> (дата звернення: 26.03.2026).
60. Berlev O. D., Hodjash S. I. Catalogue of the Monuments of Ancient Egypt from the Museums of the Russian Federation, Ukraine, Bielorussia, Caucasus, Middle Asia and the Baltic States. Fribourg: University Press; Göttingen: Vandenhoeck & Ruprecht, 1998. 328 p., 208 p. of plates: ill. DOI: <https://doi.org/10.5167/uzh-159792>

61. Moss R. The statue of an ambassador to Ethiopia at Kiev. *Kush: Journal of the Sudan Antiquities Service*. 1960. Vol. 8. P. 269–271. URL: [https://web.archive.org/web/20200723114919/sfdas.com/IMG/pdf/kush\\_viii\\_part\\_ii.pdf](https://web.archive.org/web/20200723114919/sfdas.com/IMG/pdf/kush_viii_part_ii.pdf) (дата звернення: 06.04.2026).
62. Romanova O. History of the Egyptian collection of the Odessa Museum of Archaeology of the National Academy of Sciences of Ukraine. *Studien zur Altägyptischen Kultur*. 2008. Bd. 37. S. 327–338. URL: <https://www.jstor.org/stable/27751352> (дата звернення: 06.04.2026).
63. Tarasenko M. Ancient Egypt in Ukraine. *ICOM/CIPEG e-News*. 2022. Vol. 17: Special issue on Egyptian collections in Ukraine. URL: <https://cipeg.icom.museum/media/docs/2022-17-cipeg-e-news.pdf> (дата звернення: 06.04.2026).
64. Tarasenko M. The Third Intermediate Period coffins in the Museums of Ukraine. *Proceedings of the First Vatican Coffin Conference (19–22 June 2013)* / ed. by A. Amenta, H. Guichard. Città del Vaticano: Edizioni Musei Vaticani, 2017. Vol. 1. P. 535–544. URL: [https://www.academia.edu/35041203/The\\_Third\\_Intermediate\\_Period\\_coffins\\_in\\_the\\_Museums\\_of\\_Ukraine](https://www.academia.edu/35041203/The_Third_Intermediate_Period_coffins_in_the_Museums_of_Ukraine) (дата звернення: 06.04.2026).

## СПИСОК ІЛЮСТРАЦІЙ

Іл. 1. Фрагмент п'єдесталу (підніжжя) внутрішнього саркофага Аменхаїу, № 52611: а – фото М. Тарасенка, 2015 р.; б – промальовування О. Точидловського. ОАМ НАНУ. Репродукція з монографії: Тарасенко М. О., Давньоєгипетські старожитності XXI династії у музеях України. Київ. 2024. С. 176.

Іл. 2. Зовнішній саркофаг Несітауджатахет (інв. № 52976) (комплект А.96 / ех Саїго J.E. 29712), лівий бік. ОАМ НАНУ. Репродукція з монографії: Тарасенко М. О., Давньоєгипетські старожитності XXI династії у музеях України. Київ. 2024. С. 154.

Іл. 3. Саркофаг Несмут (інв. № 71695) (комплект А.48 / ех. Саїго J.E. 29634). ОАМ НАНУ. Репродукція зі статті: Тарасенко М. О., Деякі особливості поховального інвентаря єгипетської жриці Несмут. Київ. 2024. С. 7.

Іл. 4. Заупокійна стела, XIV–XV династії, Фіви. ОАМ НАНУ. Фото з відкритих джерел: <http://www.archaeology.odessa.ua/ua/struktura/egipet/1>

Іл. 5. Жертовник, XVIII династія. ОАМ НАНУ. Репродукція зі статті: Тарасенко М. О., Герейханова Д. К. Неопублікована стаття С. В. Доніча, Жертовник Ісіді (інв. № 51843) Одеського історичного музею (РА НФ ОАМ No 59404/59405). Київ. 2020. С. 153.

Іл. 6. Статуетка Осіріса. VII–VI ст. до н. е. ОАМ НАНУ. Фото з відкритих джерел: <http://www.archaeology.odessa.ua/ua/struktura/egipet>

Іл. 7. Кришка саркофага єгипетської жриці XXV династії (НКПКЗ КПЛ-АРХ-829). НКПКЗ. Фото з відкритих джерел: <https://www.unian.ua/society/1909609-u-kievo-pecherskiy-lavri-pokazali-davnoegi-petski-mumiji-foto.html>

Іл. 8. Маска на мумію, вигляд спереду. НХМХ. Авторське фото.

Іл. 9. Статуя бога Тота в образі павіана. НММХ. Фото з відкритих джерел:

[https://www.facebook.com/khanenkomuseum/photos/a.10151943907684162.1073741830.344510614161/10152512588219162/?locale=uk\\_UA](https://www.facebook.com/khanenkomuseum/photos/a.10151943907684162.1073741830.344510614161/10152512588219162/?locale=uk_UA)

Іл. 10. Скульптура високопосадовця почту цариці Амунірдіс I Неснебнетеру, вигляд спереду. НХМХ. Авторське фото.

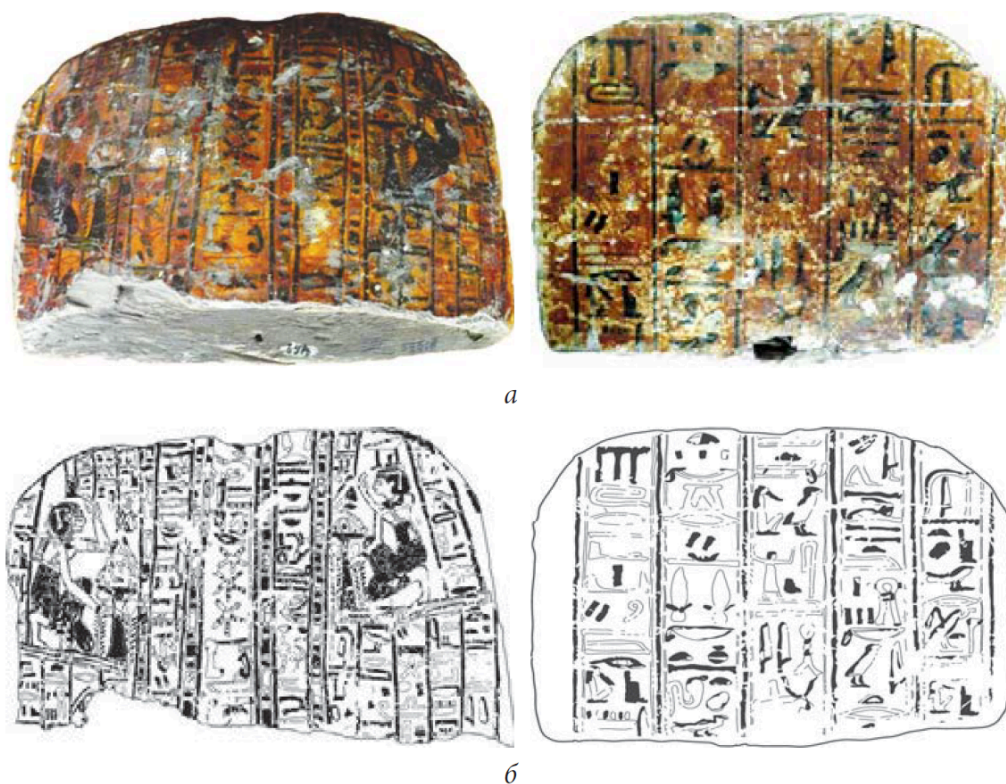
Іл. 11. Ушебті Панефернефера, № А.149/1. ПКМВК. Репродукція зі статті: Тарасенко М. О., Ушебті Панефернефера з колекції Полтавського краєзнавчого музею. Київ. 2020. С. 27.

Іл. 12. Канопи та їх покривки. Нове царство, Саїський і Птолемеївський періоди. ПКМВК. Репродукція з монографії: Супруненко О. Б., Давньоєгипетська колекція. Харків – Полтава. 2025. С. 16.

Іл. 13. Рельєф із зображенням голови фараона Псаметиха I. Саїський період. ПКМВК. Фото з відкритих джерел: <https://poltava.to/news/62800/>

Іл. 14. Модель поховальної ладді з гребцями-нубійцями. Середнє царство. ПКМВК. Репродукція з монографії: Супруненко О. Б., Давньоєгипетська колекція. Харків – Полтава. 2025. С. 14.

## ІЛЮСТРАЦІЇ



Іл. 1. Фрагмент п'єдесталу (підніжжя) внутрішнього саркофага Аменхаїу, № 52611: а – фото М. Тарасенка, 2015 р.; б – промальовування О. Точидловського. ОАМ НАНУ. Репродукція з монографії: Тарасенко М. О., Давньоєгипетські старожитності ХХІ династії у музеях України. Київ. 2024. С. 176.



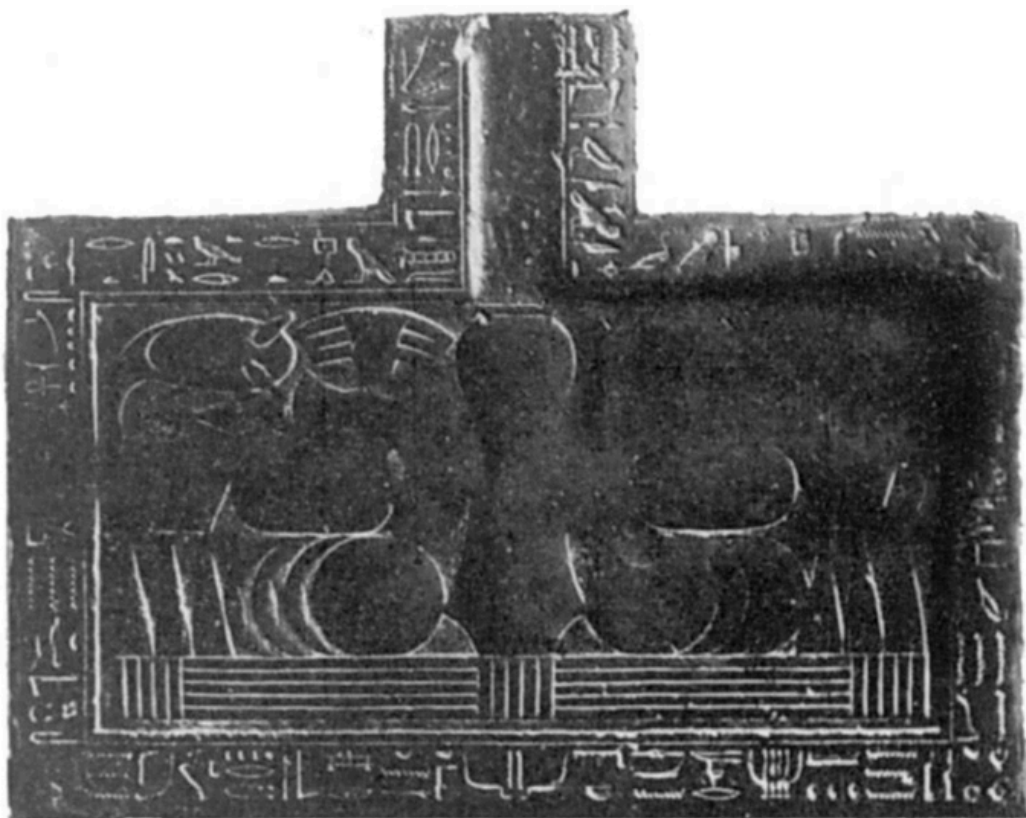
Іл. 2. Зовнішній саркофаг Несітауджатахет (інв. № 52976) (комплект А.96 / ех Саіго J.E. 29712), лівий бік. ОАМ НАНУ. Репродукція з монографії: Тарасенко М. О., Давньоєгипетські старожитності ХХІ династії у музеях України. Київ. 2024. С. 154.



Іл 3. Саркофаг Несмут (інв. № 71695) (комплект А.48 / ех. Саіро J.E. 29634).  
ОАМ НАНУ. Репродукція зі статті: Тарасенко М. О., Деякі особливості  
поховального інвентаря єгипетської жриці Несмут. Київ. 2024. С. 7.



Іл. 4. Заупокійна стела, XIV–XV династії, Фіви. ОАМ НАНУ. Фото з відкритих джерел: <http://www.archaeology.odessa.ua/ua/struktura/egipet/1>



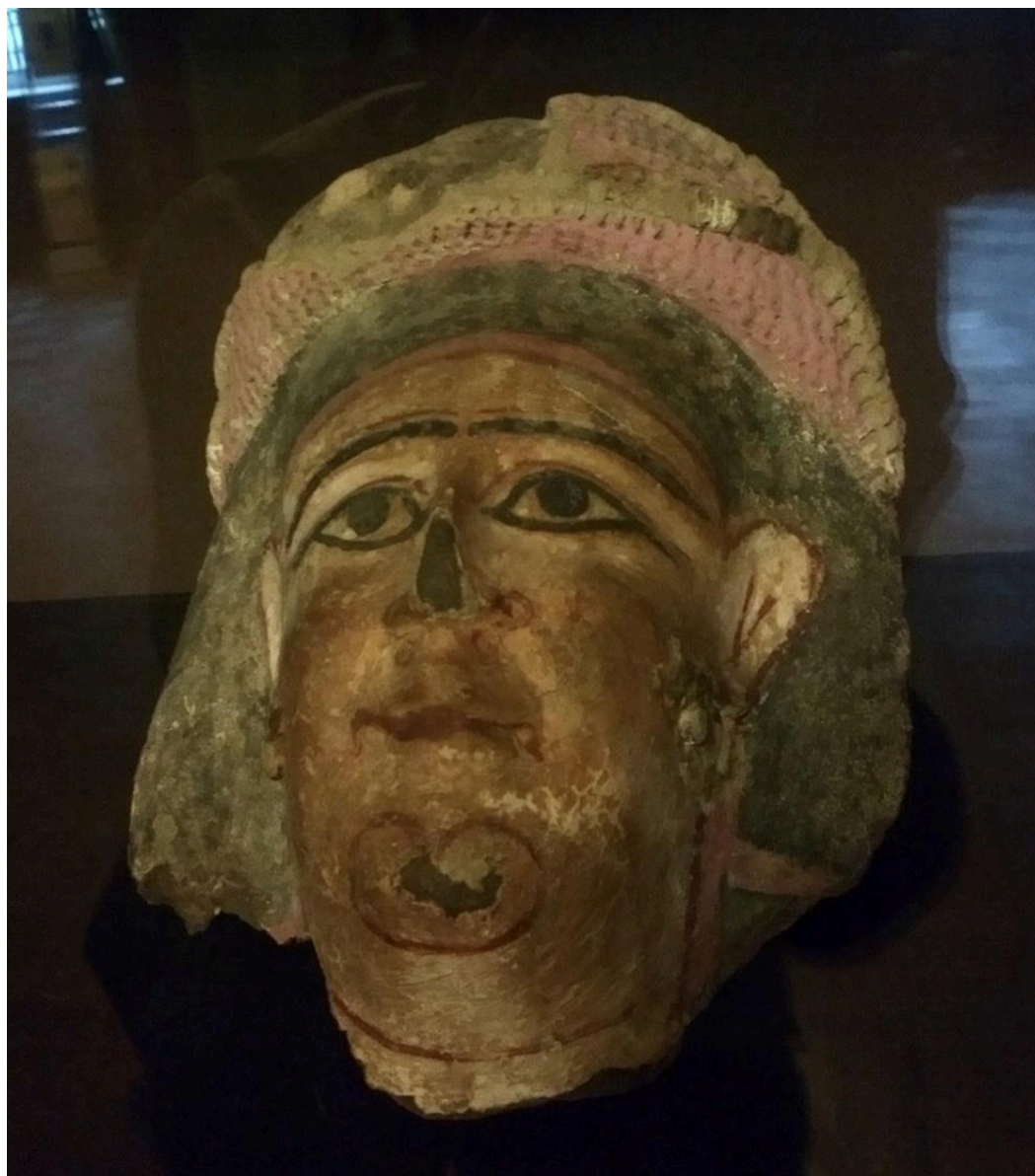
Іл. 5. Жертовник, XVIII династія. ОАМ НАНУ. Репродукція зі статті: Тарасенко М. О., Герейханова Д. К. Неопублікована стаття С. В. Доніча, Жертовник Ісіді (інв. № 51843) Одеського історичного музею (РА НФ ОАМ № 59404/59405). Київ. 2020. С. 153.



Іл. 6. Статуетка Осіріса. VII-VI ст. до н. е. ОАМ НАНУ. Фото з відкритих джерел: <http://www.archaeology.odessa.ua/ua/struktura/egipet>



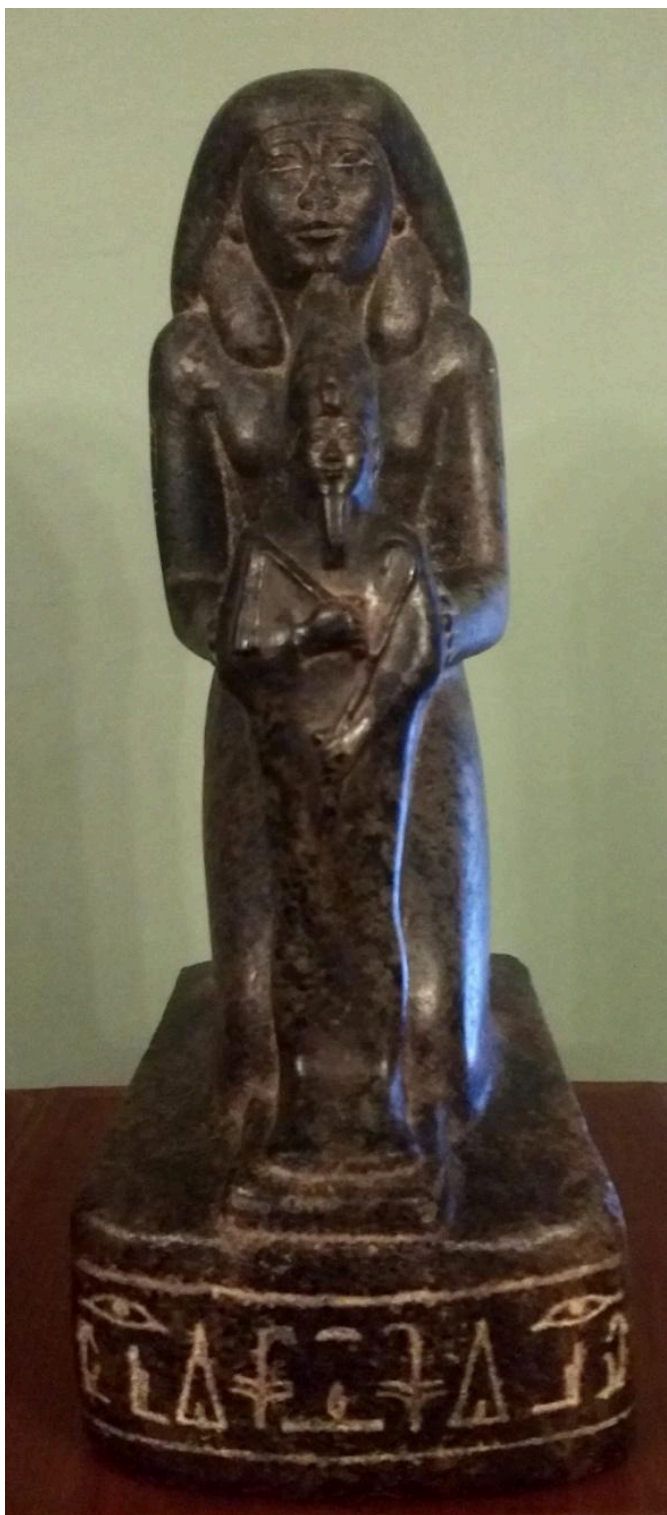
Іл. 7. Кришка саркофага єгипетської жриці XXV династії (НКПКЗ КПЛ-АРХ-829). НКПКЗ. Фото з відкритих джерел: <https://www.unian.ua/society/1909609-u-kievo-pecherskiy-lavri-pokazali-davnoegi-petski-mumiji-foto.html>



Іл. 8. Маска на мумію, вигляд спереду. НХМХ. Авторське фото.



Іл. 9. Статуя бога Тота в образі павіана. НММХ. Фото з відкритих джерел:  
[https://www.facebook.com/khanenkomuseum/photos/a.10151943907684162.1073741830.344510614161/10152512588219162/?locale=uk\\_UA](https://www.facebook.com/khanenkomuseum/photos/a.10151943907684162.1073741830.344510614161/10152512588219162/?locale=uk_UA)



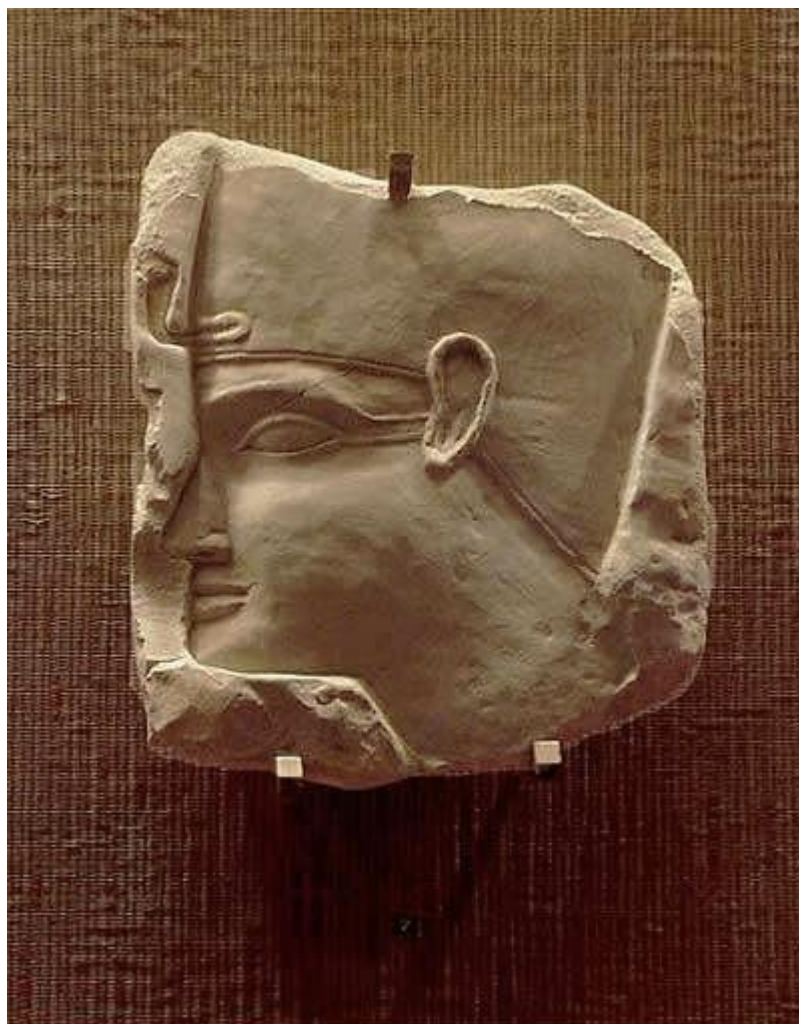
Іл. 10. Скульптура високопосадовця почту цариці Амурідіс I Неснебнетеру, вигляд спереду. НХМХ. Авторське фото.



Іл. 11. Ушебті Панефернефера, № А.149/1. ПКМВК. Репродукція зі статті: Тарасенко М. О., Ушебті Панефернефера з колекції Полтавського краєзнавчого музею. Київ. 2020. С. 27.



Іл. 12. Канопи та їх покришки. Нове царство, Саїський і Птолемеївський періоди. ПКМВК. Репродукція з монографії: Супруненко О. Б., Давньоєгипетська колекція. Харків – Полтава. 2025. С. 16.



Іл. 13. Рельєф із зображенням голови фараона Псаметиха I. Саїський період.  
ПКМВК. Фото з відкритих джерел: <https://poltava.to/news/62800/>



Іл. 14. Модель поховальної ладді з гребцями-нубійцями. Середнє царство. ПКМВК. Репродукція з монографії: Супруненко О. Б., Давньоєгипетська колекція. Харків – Полтава. 2025. С. 14.

## Додаток 1.

Таблиця 1. Інституційні переміщення давньоєгипетських колекцій у музеях Києва (XIX–XXI ст.):

Колекція / походження	Дата / період	Звідки	Куди	Тип зміни	Кількість предметів	Причина / контекст	Примітки
<b>I. Колекція Б. і В. Ханенків (Київський художньо-промисловий і науковий музей (КХПНМ))</b>							
<b>Колекція Б. і В. Ханенків</b>	1903 (придбання) – 1904 (передача музею)	Salle de vente Єгипетського музею старожитностей у Каїрі	КХПНМ (Київ)	передача (меценатський дар)	135	формування єгипетської колекції музею при відкритті у 1904 р.	Колекція придбана з дублетів Каїрського музею
	1915	експозиція КХПНМ	сховище КХПНМ (того ж приміщення)	консервація	135	Перша світова війна	Колекція не евакуйована, перебувала у сховищі до утвердження радянської влади
	січень 1918	КХПНМ	Національний музей України	реорганізація (перейменування)	≈135	доба УНР	Колекція не експонується, знаходиться у фондах
	1919–1924	Національний музей України	Перший державний музей	націоналізація / реорганізація	≈135	встановлення радянської влади; націоналізація приватно-меценатської власності	Колекція законсервована, не експонувалася
	1924	Перший державний музей	ВІМ ім. Т. Г. Шевченка	реорганізація (перейменування)	≈135	адміністративна реорганізація музейної мережі УСРР	29.08.1924 у каталозі ВІМ зафіксовано 75 єгипетських предметів (НА НХМУ, оп. 1, од. зб. 33, арк. 33–34)
	29.08.1924	ВІМ (кол. КХПНМ)	Лаврський музей культів та побуту (ЛМКП),	передача (часткова)	76 одиниць зберігання за інв. №№	культові пам'ятки у профільному музеї	

Колекція / походження	Дата / період	Звідки	Куди	Тип зміни	Кількість предметів	Причина / контекст	Примітки
			Києво-Печерська лавра		(фактично 79 предметів) із 135		
	29.09.1926	ЛМКП	ВМГ / ВММ)	Реорганізація	вся єгипетська збірка ЛМКП	створення ВМГ як єдиного історико-культурного заповідника	Реставраційні роботи на території ВМГ; реставратор М. І. Касперович
	31.01.1936	ВМГ	ЦІМ	передача	у складі загального передання 224 предметів	централізація фондів напередодні відкриття експозиції ЦІМ у Лаврі	У 1938–1941 рр. експонувалися у корп. 8 ЦІМ на «Виставці пам'яток Стародавнього Єгипту»
	1941	ЦІМ (Київ)	Уфа (Башкирська АРСР)	евакуація	невідомо (частина колекції)	Друга світова війна	Колекція повернулася без супровідної документації
	вересень–жовтень 1943	ЦІМ / Крайовий музей до- і ранньої історії (КМДРІ, Київ)	з Кракова до Гьохшtedтв (Баварія, Німеччина)	евакуація (вивезення німецькою адміністрацією)	у складі 5 саркофагів і 5 мумій	вивезення Оперативним штабом райхслайтера Розенберга	
	15.04.1947 – 04.02.1948	з Гьохшtedта до Берліна, з Берліна до Києва	Державний історичний музей (ДІМ, кол. ЦІМ), Київ	реституція	5 саркофагів, 5 мумій (повернулися всі вивезені); втрачена дрібна пластика	повоєнна реституція з Німеччини	
	1956	Київський державний історичний музей	Київський музей західного та східного мистецтва (нині – НИМБАХ)	передача	картонажі, скульптури, ушебті, кераміка	профільна передача предметів художнього значення	

Колекція / походження	Дата / період	Звідки	Куди	Тип зміни	Кількість предметів	Причина / контекст	Примітки
	04.09.1959	Київський державний історичний музей	ОАМ	передача	саркофаг з мумією жриці, прямокутний саркофаг Нісупанечера	профільне зберігання саркофагів у спеціалізованому музеї	
	друга пол XX – поч. XXI ст.	Київський державний історичний музей	НКПКЗ	передача / зберігання	кришка саркофага, ящик саркофага, мумія, кришка саркофага жриці XXV дин.	формування єгипетської збірки НКПКЗ	За М. Тарасенком – частина саркофагового комплексу Ханенків нині у НКПКЗ
<b>II. Колекція Церковно-археологічного музею при Київській духовній академії (ЦАМ КДА)</b>							
<b>Колекція ЦАМ КДА (зокрема дари архім. Антоніна (Капустіна) та єп. Порфирія (Успенського))</b>	1872 – поч. XX ст. (формування)	приватні пожертвування (зокрема: архім. Антонін (Капустін) – мумія дитини / підлітка з 8-ма теракотовими ушебті; єп. Порфирій (Успенський)	ЦАМ КДА (Київ)	передача (пожертвування)	241 (за М. Петровим, 1897); 201 (за Б. Тураєвим, 1900)	формування найбільшої київської єгипетської колекції на основі благодійних внесків	
	1914–1919	експозиція ЦАМ КДА	сховище ЦАМ КДА	консервація	≈241	Перша світова війна – припинення експонування; 1919 р. – закриття Київської духовної академії та ліквідація музею	Колекція перебувала у сховищі до 1923 р.

Колекція / походження	Дата / період	Звідки	Куди	Тип зміни	Кількість предметів	Причина / контекст	Примітки
	1923	ліквідований ЦАМ КДА	Лаврський музей культів та побуту (ЛМКП), відділ історії релігій (відділ культів)	передача (після ліквідації установи)	≈241	ліквідація ЦАМ КДА; зберігання культових пам'яток у профільному музеї	Перша з трьох київських колекцій, переміщена до Лаври – увійшла в експозицію ЛМКП
	29.09.1926	ЛМКП	ВМГ	реорганізація	≈241	створення ВМГ як єдиного історико-культурного заповідника	З 1931 р. – у відділі Музей історії релігії ВМГ
	31.01.1936	ВМГ (відділ Музей історії релігії)	ЦІМ	передача	у січні 1936 р. до єгипетської колекції ЦІМ було долучено 68 предметів із ВМГ, що походили з ЦАМ КДА; серед них – мумія дитини	централізація фондів	Не всі єгипетські речі з ЦАМ КДА були передані; інв. книга ЦІМ 1938 р. містить 232 одиниці, тоді як одна лише ЦАМ КДА мала понад 240. Доля непереданих частин невідома, ймовірно, втрачені
	1941	ЦІМ (Київ)	Уфа	евакуація	невідомо	Друга світова війна	Колекція повернулася без супровідної документації
	вересень–жовтень 1943	ЦІМ / КМДРІ (Київ)	з Кракова до Гьохштедта (Баварія)	евакуація (вивезення німецькою адміністрацією)		вивезення Оперативним штабом райхсляйтера Розенберга	Дрібна пластика з ЦАМ КДА здебільшого втрачена; не повернулася після 1948 р.
	1947–1948	Гьохштедт (Німеччина)	Державний історичний музей, Київ	реституція (часткова)	повернулися саркофаги і 5 мумій; не повернулися переважно ушебті, скарабеї, амулети,	повоєнна реституція з Німеччини	Світлини КПЛ-Ф-9137, КПЛ-Н-2513 (НКПІКЗ) ймовірно фіксують статуетки з ЦАМ КДА, що нині втрачені

Колекція / походження	Дата / період	Звідки	Куди	Тип зміни	Кількість предметів	Причина / контекст	Примітки
					бронзова пластика		
	04.09.1959	Київський державний історичний музей	ОАМ	передача	мумія дитини (АС 13438), ймовірно, потрапила в саркофаг із колекції УСВ (саркофаг Несімут / № 71699 ОАМ)	профільна передача	На одному з етапів переміщень дитяча мумія опинилася в саркофагу з колекції УСВ
<b>III. Колекція Археологічного музею при Університеті Св. Володимира (УСВ) ( включно з даром Й. Шкуратовського та «даром хедива»)</b>							
<b>Дар Й. Шкуратовського</b>	19.05.1860	приватний дар Йосифа Шкуратовського, випускника УСВ	Археологічний музей при Університеті Св. Володимира	передача (приватний дарунок)	1 саркофаг + 1 мумія жінки; пізніше – мумія крокодила	формування університетської колекції;	
<b>Колекція УСВ (загалом)</b>	XIX – поч. XX ст.	приватні дарунки випускників і викладачів УСВ	Археологічний музей при УСВ	передача (пожертвування)	33 (за Б. Тураєвим); зокрема 2 саркофаги, 16 ушебті, мумія крокодила, амулети, скарабеї, фрагменти мумій	формування колекції університетського музею (УСВ заснований 1834 р., музей – у пізніший період)	
<b>«Дар хедива» Аббаса II Хельмі (з другого тайника мумій у Дейр</b>	1894–1895 (передача); 22.04.1895	Хедив Аббас II Хельмі передав до Російської імперії; надійшло до	Археологічний музей при Університеті Св. Володимира (Київ)	розподіл (державний)	саркофаг Несімут, 8 ушебті, фрагмент	державний розподіл єгипетських старожитностей з «дару хедива»	Аналогічна частина «дару хедива» потрапила до Одеси (Музей красних мистецтв і

Колекція / походження	Дата / період	Звідки	Куди	Тип зміни	Кількість предметів	Причина / контекст	Примітки
ель-Бахрі, 1891)	(прибуття до УСВ)	Одеси; розподілення			мумійного бинта, дві скриньки для ушебті		старожитностей при Новоросійському університеті)
<b>Колекція УСВ (загалом)</b>	1918–1920	Імператорський Університет Св. Володимира (закритий 1918 р.)	Київський інститут народної освіти (ІНО) – наступник УСВ	реорганізація (зміна підпорядкування установи)	<b>вся колекція (≈33 + дар хедива + дар Шкуратовського)</b>	ліквідація університету Св. Володимира	Археологічний музей продовжує діяти при ІНО
	15.10.1928	Археологічний музей Київського ІНО (кол. УСВ)	ВМГ, Києво-Печерська лавра	передача (після ліквідації установи); розподіл майна Фаховою комісією Укрнауки	31 єгипетський артефакт (за Берлевим, Ходжаш, 1998); зокрема 2 саркофаги, мумія жінки, мумія крокодила, ушебті, статуетки	ліквідація Археологічного музею Київського ІНО	Третя київська колекція, переміщена до ВМГ
	31.01.1936	ВМГ	ЦІМ	передача	у складі 224 предметів, переданих з ВМГ до ЦІМ	централізація фондів напередодні відкриття експозиції в Лаврі	У 1938–1941 рр. експонувалися у корп. 8 ЦІМ; куратор виставки – Ф. Штігельман
	1941	ЦІМ (Київ)	Уфа	евакуація	невідомо	Друга світова війна, наступ Вермахту	Колекція повернулася без супровідної документації
	вересень–жовтень 1943	ЦІМ / КМДРІ (Київ)	з Краків до Гьохштедт (Баварія)	евакуація (вивезення)		відступ Вермахту; вивезення	

Колекція / походження	Дата / період	Звідки	Куди	Тип зміни	Кількість предметів	Причина / контекст	Примітки
				німецькою адміністрацією)		Оперативним штабом райхсляйтера Розенберга	
	15.04.1947 – 04.02.1948	з Гьохштедта до Берліна; з Берліна до Києва	Державний історичний музей (ДІМ), Київ	реституція		повоєнна реституція з Німеччини	
<b>Дар Й. Шкуратовського (саркофаг з мумією жінки, № 1207)</b>	04.09.1959	Київський державний історичний музей	ОАМ	передача	саркофаг АС 13457	профільне зберігання саркофагів у спеціалізованому музеї	
<b>«Дар хедива» (саркофаг Несімут, № 6499)</b>	04.09.1959	Київський державний історичний музей	ОАМ	передача	саркофаг АС 13458	профільне зберігання саркофагів у спеціалізованому музеї	Саркофаг експонується в ОАМ
<b>Колекція УСВ (мумія крокодила)</b>	після 1959	ОАМ або НКПІКЗ	НКПІКЗ	передача / зберігання	мумія крокодила АС 13289	формування єгипетської збірки НКПІКЗ	За М. Тарасенком: мумія крокодила нині у фондах НКПІКЗ
<b>IV. Підсумок: сучасний розподіл колекції давньоєгипетських пам'яток із трьох київських зібрань</b>							
<b>Усі три київські колекції разом (ЦАМ КДА, КХПІМ, УСВ)</b>	сучасний стан (станом на 2026 р.)	Київські фонди ЦІМ / ДІМ	розподілення між 3 музеями: ОАМ, НКПІКЗ, НММБВХ	розподіл	у ЦІМ ст. 1938 р. – 232 одиниці; повна київська збірка мала б налічувати щонайменше 407 предметів	наслідок неодноразових реорганізацій 1918–1936 рр., евакуації 1941 р., вивезення 1943 р., часткової реституції 1947–1948 рр., передачі 1956 і 1959 рр.	Сучасне місцезнаходження багатьох предметів невідоме – ймовірно, втрачено