

СТИЛЬОВІ ОСОБЛИВОСТІ АРХІТЕКТУРИ КУРОРТНИХ КОМПЛЕКСІВ УКРАЇНСЬКИХ КАРПАТ

Мета дослідження. Визначити стильові особливості архітектури сучасних курортних комплексів в українських Карпатах.

Завдання дослідження. Відповідно до поставленої мети визначено такі основні завдання:

- здійснити історичний екскурс та проаналізувати досвід розвитку архітектури українських Карпат;
- виявити основні стильові особливості традиційної архітектури та принципи їхнього формування;
- дослідити можливості інтеграції традиційних стильових елементів у сучасні курортні комплекси;
- сформулювати основні прийоми проектування курортних комплексів із використанням стильових особливостей архітектури українських Карпат.

Об'єкт дослідження. Сучасні курортні комплекси українських Карпат.

Розділ 1. Історичний екскурс та аналіз досвіду проектування архітектури українських Карпат

1.1 Сучасні тенденції та проблеми забудови курортних районів Карпат

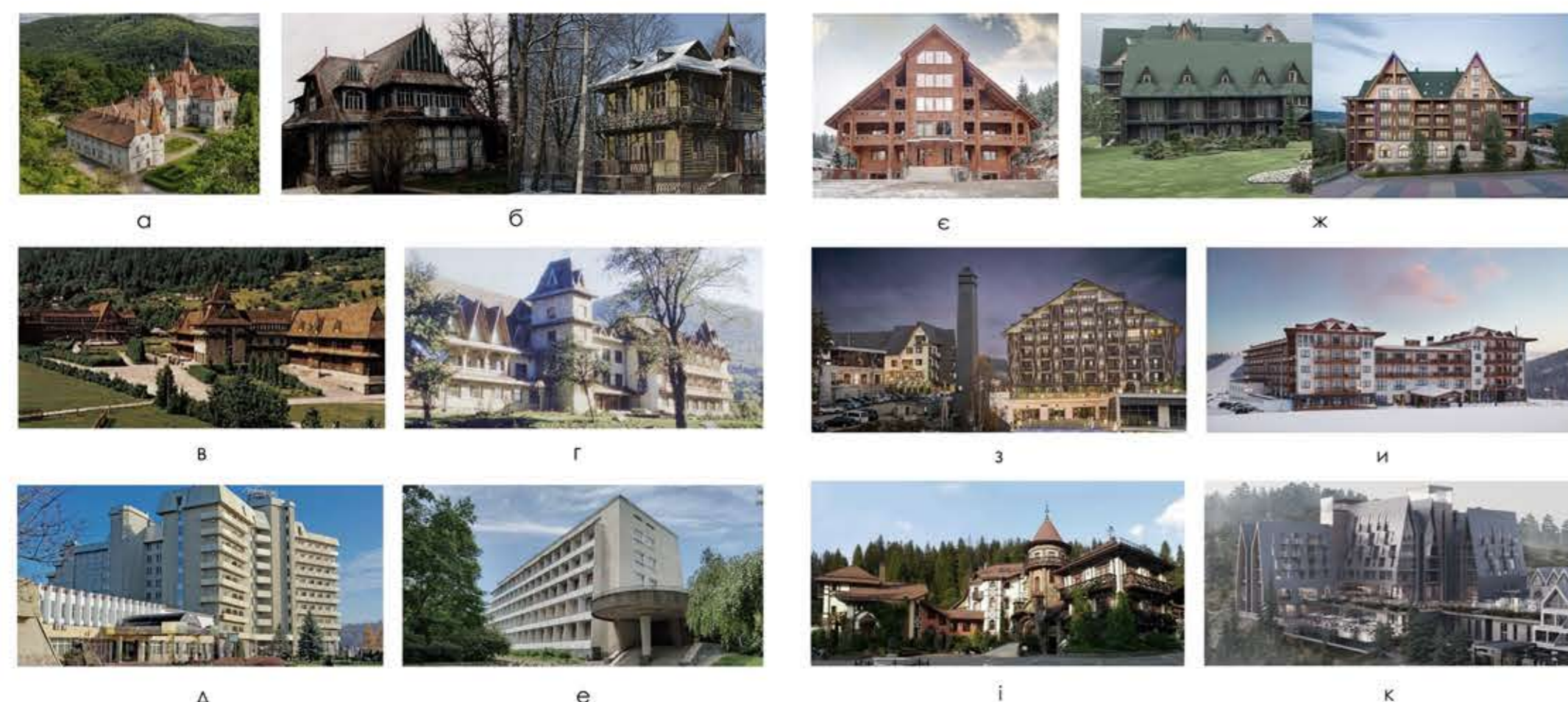
Сучасна забудова курортних районів Карпат має переважно комерційний і хаотичний характер, що призводить до деградації екосистем та втрати локальної архітектурної ідентичності через засилля чужорідних стилізацій. Головними проблемами регіону є відсутність жорсткого містобудівного зонування, дефіцит інфраструктури та масова вирубка лісів під нові об'єкти. Альтернативою цьому є контекстна інтеграція та відновлення традицій дерев'яного будівництва, які мають стати основою для нових регіональних регламентів сталого розвитку.



1.2 Аналіз наукових джерел та літератури

№	Тематичний блок (напрямок)	Автори / Джерела	Основний внесок та методологія	Актуальність для поточної роботи
1	Історико-етнографічна база та морфологія стилю	Вечерський В. В. («Українські дерев'яні храми»); Прибега А. В. («Дерев'яні храми Українських Карпат»); Тарас Я. М. («Архітектура дерев'яних храмів українців Карпат»); Данилюк А. Г. («Традиційне житло Українських Карпат»).	Аналіз генезису дерев'яної архітектури; вивчення традиційних конструктивних систем та сакральної символіки.	Формування бази традиційних прийомів для їх подальшого переосмислення.
2	Теоретико-філософське обґрунтування стилю	Пучков А. О. («Український архітектурний стиль. Візі, модуси, стилісти»); Frampton K. («Modern Architecture: A Critical History»); Тютіна Л. В. («Еволюція пластичної мови архітектури громадських будівель ХХ століття»).	Концептуалізація національного стилю та методологія критичного регіоналізму.	Поєднання локальної ідентичності зі світовими технологіями; обґрунтування архітектурного контексту.
3	Рекреаційна типологія та еволюція готельних структур	Савчук А. І. («Особливості архітектурно-планувальних рішень нових дерев'яних рекреаційних об'єктів Карпатського регіону»); Савчук А. І. («Основні поняття і терміни в новій дерев'яній рекреаційній архітектурі Карпатського регіону»).	Дослідження стильової еволюції курортів та аналіз трансформації художньо-образної специфіки нових дерев'яних готелів.	Розуміння трансформації архітектурної виразності від класичних форм до сучасних готельних споруд.
4	Методологія проектування та планувальна організація	Панченко Т. Ф. («Туристичне середовище: архітектура, природа, інфраструктура»); Типологія об'єктів ландшафтної та туристично-рекреаційної архітектури); С. М. Лінда, С. В. Риндюк та І. В. Ксенюхонтова.	Принципи ландшафтної організації території та архітектурні прийоми формування туристичного простору.	Інструментарій для розробки об'ємно-планувального рішення та інтеграції комплексу в ландшафт.
5	Стратегії сталого туризму та екологічна оптимізація рішень	Паньків Н., Скрипник М. («Екологічний туризм як пріоритетний напрямок сталого розвитку туризму в Україні»).	Аналіз індикаторів сталого розвитку та методика оцінки антропогенного впливу на ландшафт.	Оптимізація об'ємно-просторових рішень для мінімізації втручання в екосистему та реалізація принципів еко-дизайну.

1.3 Еволюція курортної архітектури Карпат ХХ-ХХІ століття



а — палац Шенборна / санаторій «Карпати» (Закарпаття, 1895 р.); б — санаторій А. Тарнавського (Косів, 1895–1900 рр., арх. К. Мокловський); в — турбаза «Гуцульщина» (Яремче, 1963 р.); г — санаторій «Джерело Прикарпаття» (Вигода, 1986 р., арх. Л. Крип'якевич-Лукомська); д — санаторій «Карпати» (Трускавець, головний корпус 1970 р.); е — санаторій «Кришталевий Палац» (Трускавець, 1970 р.); ж — готель «Карпатські джерела» (Яремче); з — F&B SPA Resort (Буковель, 2007 р.); и — Radisson Blu Resort Bukovel (Буковель, 2012 р.); і — готель-замок «Вежа Ведмежа» (Волянка/Славське, 2023 р.); к — апарт-готель ANHI Moon Resort (Буковель, проєкт 2027 р., бюро «Archimatika»).

Іл. 1.2 Еволюція курортної архітектури Карпат ХХ-ХХІ століття

1.4 Світовий досвід проектування в гірських районах



а — готель Riffelalp Resort 2222m (Цермат, Швейцарія, 2000 р.); б — готель Vigilius Mountain Resort (Маттео Тун, Італія, 2003 р.); в — апарт-готель Vučko (Жорина, Боснія та Герцеговина, реконструкція 2005 р.); г — готель The Chedi Andermatt (Андерматт, Швейцарія, 2016 р., проєкт: Denniston International Architects); д — комплекс Swissôtel Resort Kolasin (Колашин, Чорногорія, 2023 р.); е — комплекс Sundance Lodge (Франція, проєкт 2025 р., проєкт: Alpine Lodges / Atelier B Architecture); є — Guemerés Exclusive Lodge (Швейцарія, проєкт 2025 р., проєкт: Localarchitecture).

Іл. 1.3 Світовий досвід проектування в гірських районах

Розділ 2. Формування курортних комплексів з використанням стильових особливостей архітектури українських Карпат

2.1 Передумови та історія виникнення архітектури українських Карпат

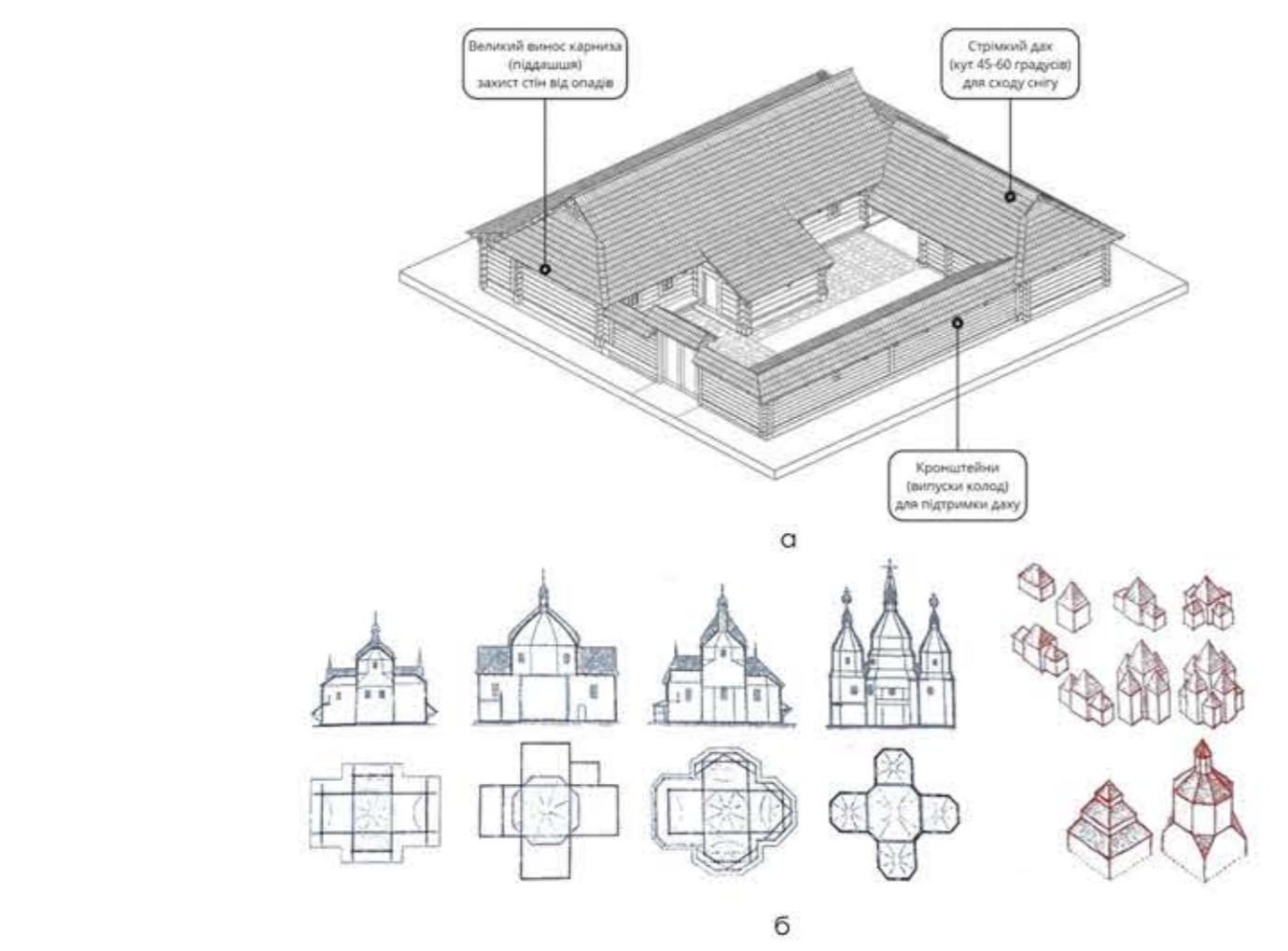
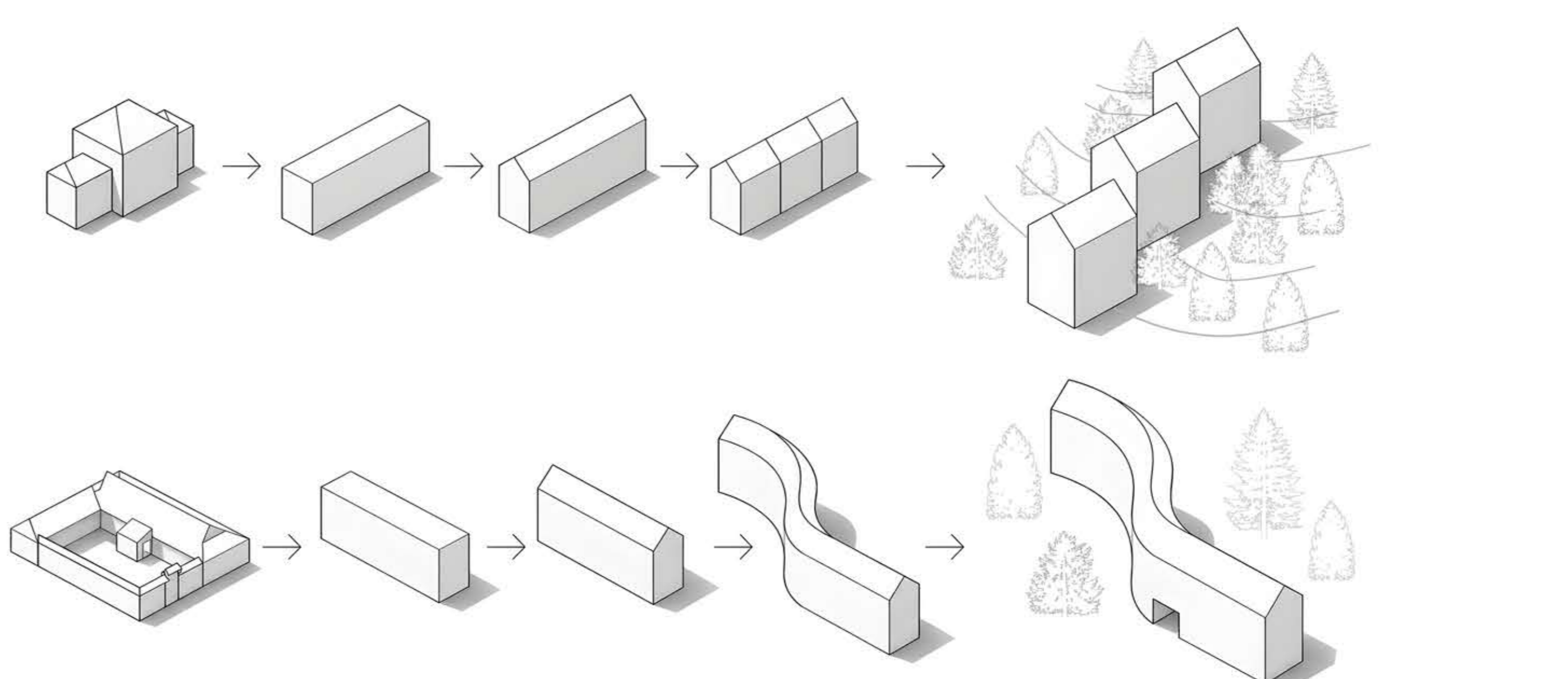


Рис. а — Адаптація архітектурної форми до кліматичних умов регіону на прикладі традиційної гуцульської гражди. Рис. б — Розвиток композиції об'ємів у храмах. Об'ємна композиція верхів, сформованих залами. З архіву О. Чепелик.

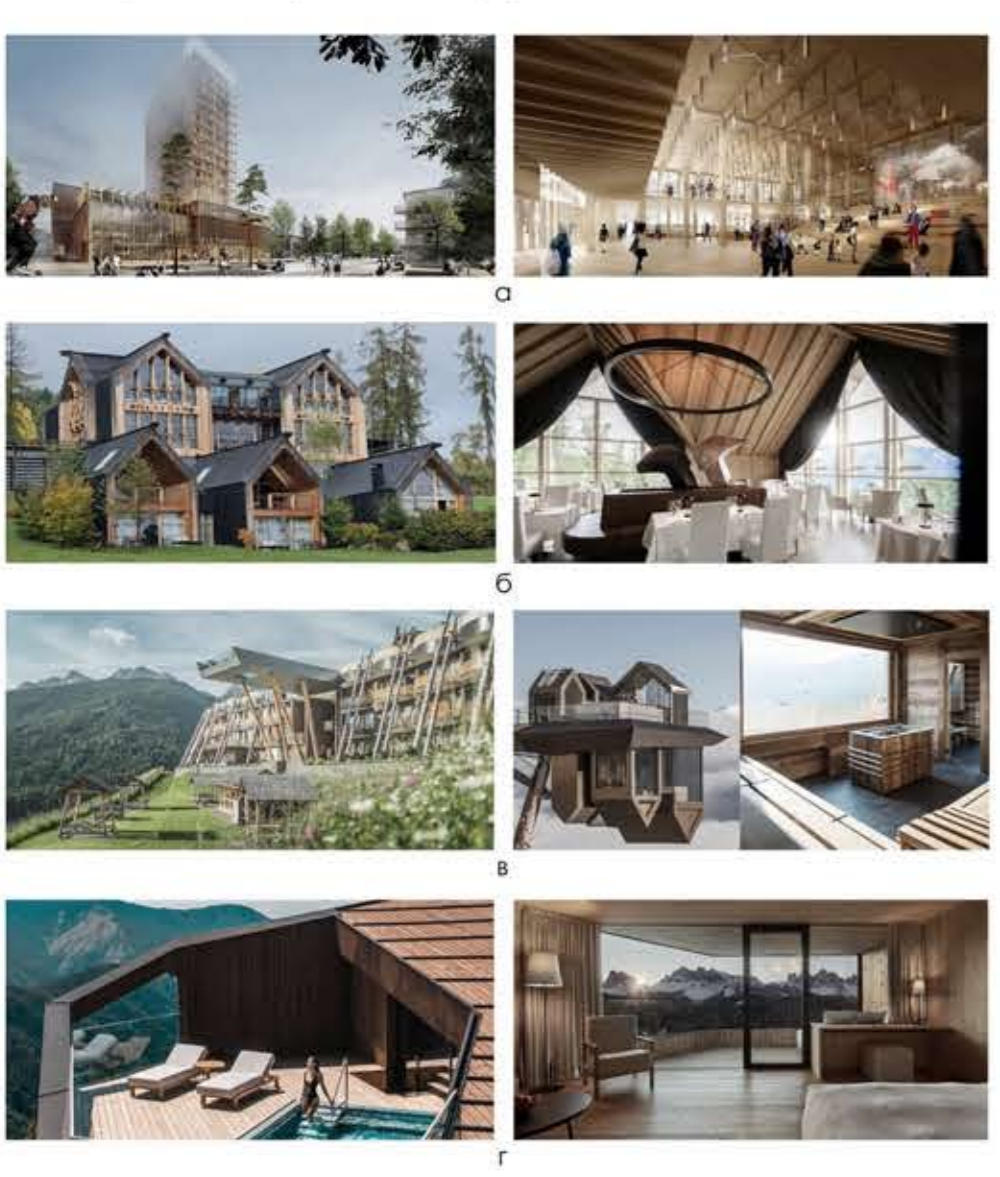
Іл. 2.1 Генезис стилістичних особливостей традиційних будівель українських Карпат

2.2 Використання традиційних мотивів і форм у плануванні курортних комплексів



Іл. 2.2 Трансформація традиційних архітектурних форм у сучасні об'ємно-просторові рішення на прикладі курортного комплексу

2.3 Роль матеріалів, конструкцій та сучасних технологій у відтворенні місцевої архітектурної ідентичності



а — культурний центр Sara Kulturhus з готельним блоком The Wood Hotel (White Arkitektur, Швеція, 2021 р.); б — готель Adler Lodge Ritten (Demetz Arch, Італія, 2019 р.) [57, 58]; в — готель Hotel Hubertus (noa network of architecture, Італія, 2016 р.); г — готельний комплекс FORESTIS Dolomites (Asplund, Італія, 2020 р.).

Іл. 2.3 Використання сучасних дерев'яних конструкцій та природних матеріалів у світовій архітектурі рекреаційних об'єктів

Традиційний елемент	Сучасне технологічне рішення	Переваги
Шляйна колода / брус	Клеєні конструкції (GLT, CLT-панелі)	Відсутність усадки, вогнестійкість, великі прольоти.
Кам'яний підмурок	Габріони, масивна колода з місцевим пісковиком	Візуальна статика, кращий дренаж схилю.
Маленькі вікна	Енергоєфективне панорамне скління	Візуальна відкритість при збереженні тепла.
Дранка / гонт	Натуральний гонт на вентиляваному каркасі	Текстура глибина, сучасна гідроізоляція.

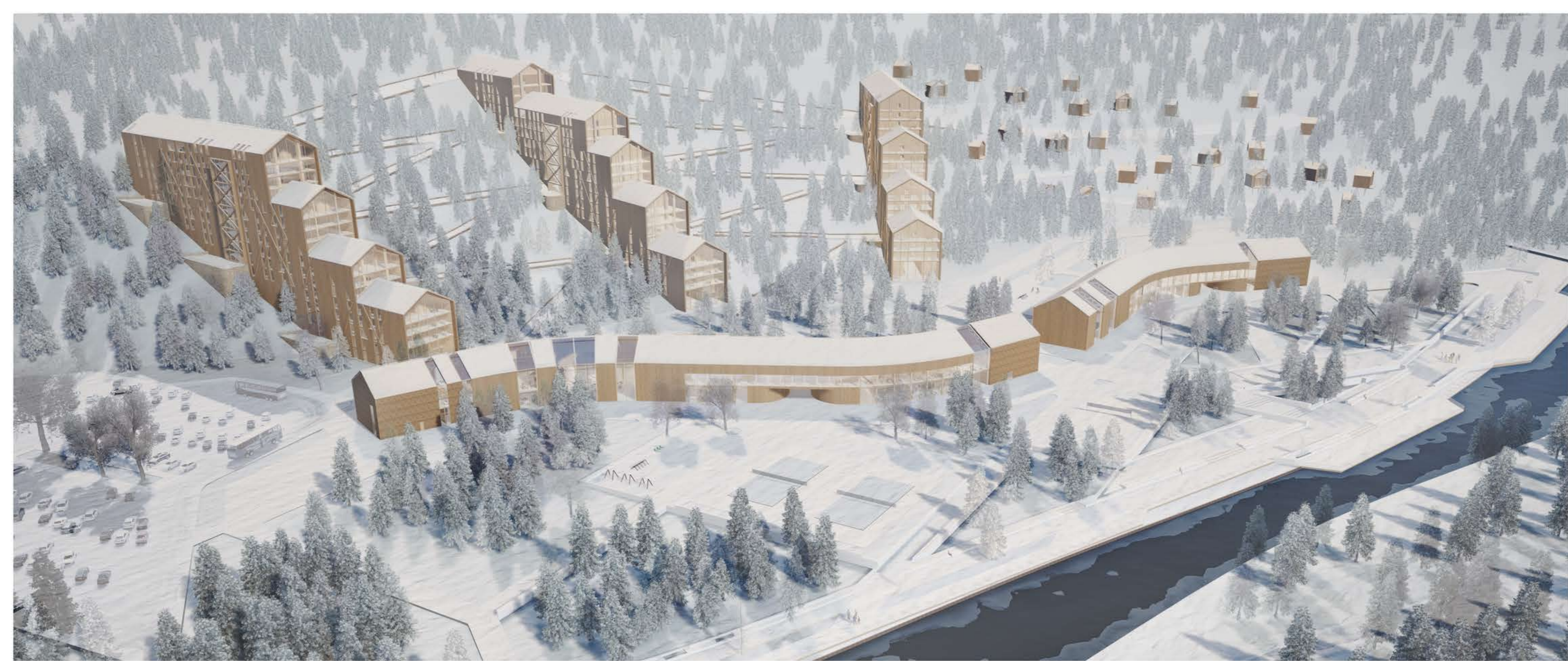
Таблиця 2.1 Матеріально-конструктивний перехід: інтерпретація традиційних засобів виразності через призму новітніх технологій

2.4 Прийоми формування курортних комплексів з використанням стильових особливостей українських Карпат

- В ході аналізу стильових особливостей архітектури курортних комплексів Українських Карпат виділено наступні прийоми формування:
- Контекстна фрагментація та рельєфна адаптація об'ємів — поєднує терасоване розташування на схилах із поділом великих споруд на окремі блоки та використанням тектонічної ярусності, що мінімізує втручання в рельєф і відтворює структуру традиційних гірських поселень.
 - Використання тектонічно виражених конструктивних та матеріальних рішень — базується на поєднанні масивних кам'яних або бетонних цоколів із дерев'яними надбудовами, що захищає будівлі від кліматичних факторів і забезпечує фактурну та сенсорну автентичність фасадів.
 - Формування виразних покрівельних структур зі значними кутами нахилу — зумовлене високими сніговими та дощовими навантаженнями; використання багатосхилих дахів із великими вносими карнизів захищає стіни від опадів і створює динамічний силует, співзвучний із ритмікою архітектури Карпатського регіону.

ЗАГАЛЬНІ ВИСНОВКИ

- Визначено, що сучасна рекреаційна забудова Карпат потерпає від стихійної комерціалізації та втрати архітектурної ідентичності. Розв'язання проблеми можливе через переосмислення досвіду народної архітектури, адаптованої до гірського клімату та локальних матеріалів.
- Аналіз історико-стилістичної еволюції регіону виявив перехід від зрубних конструкцій до «псевдо-традиціоналізму». Перспективним вектором визначено концепцію критичного регіоналізму — інтерпретацію тектонічних принципів у поєднанні з новітніми технологіями замість копіювання минулого.
- Обґрунтовано, що відтворення ідентичності у масштабних комплексах базується на тектонічно виражених конструктивних рішеннях. Застосування контекстної фрагментації, рельєфної адаптації та автентичних покрівельних форм нівелює масивність споруд і інтегрує їх у ландшафт.
- На прикладі проєкту у с. Мерешор здійснено практичну апробацію виявлених архітектурно-просторових засад. Рішення демонструє можливість поєднання значної місткості об'єкта (1000 місць) із принципами екологічної сталості та збереженням масштабу середовища.



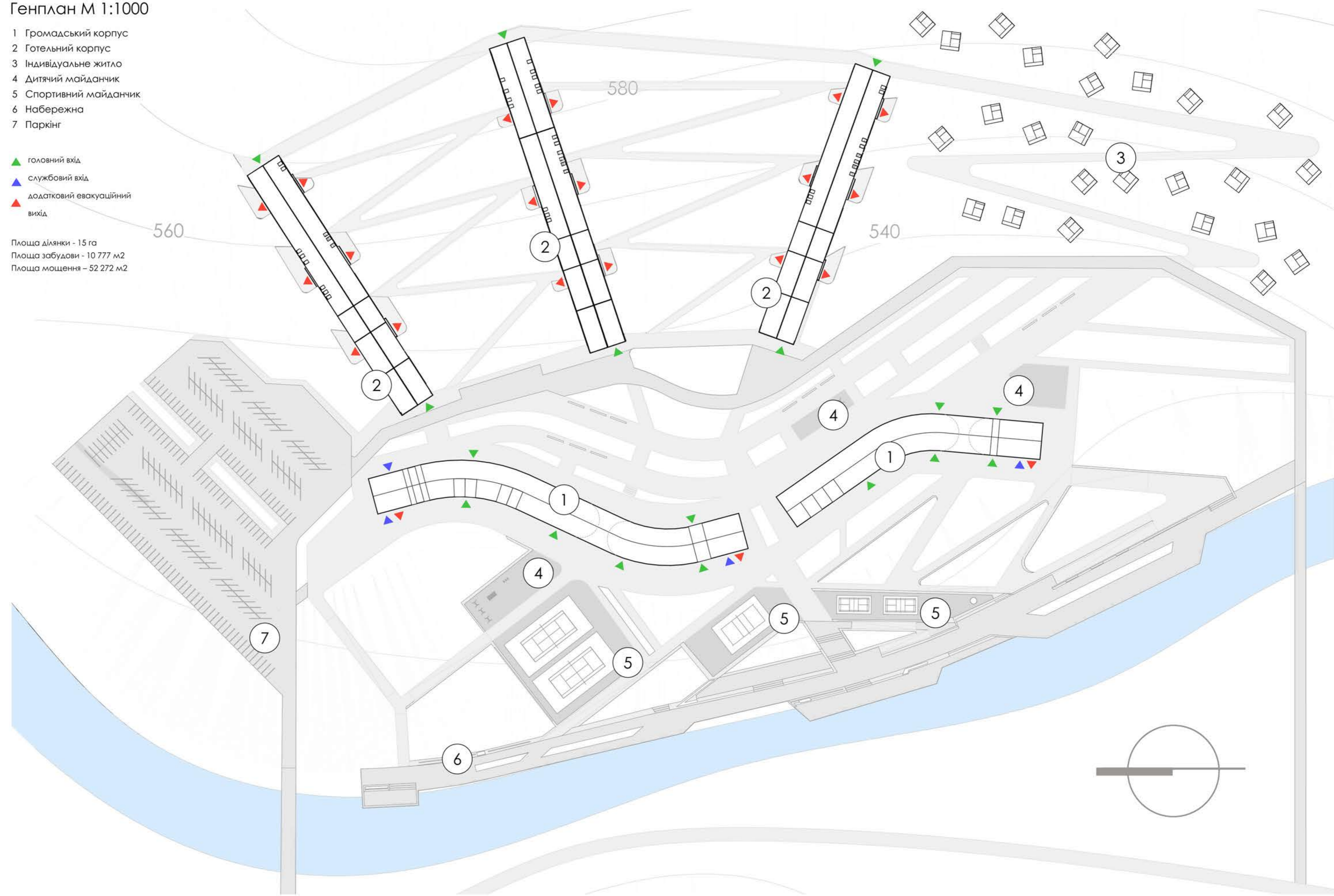
ПРОЄКТНА КОНЦЕПЦІЯ ФОРМУВАННЯ КУРОРТНОГО КОМПЛЕКСУ НА 1000 МІСЦЬ У С. МЕРЕШОР

Західний фасад М 1:1000



Генплан М 1:1000

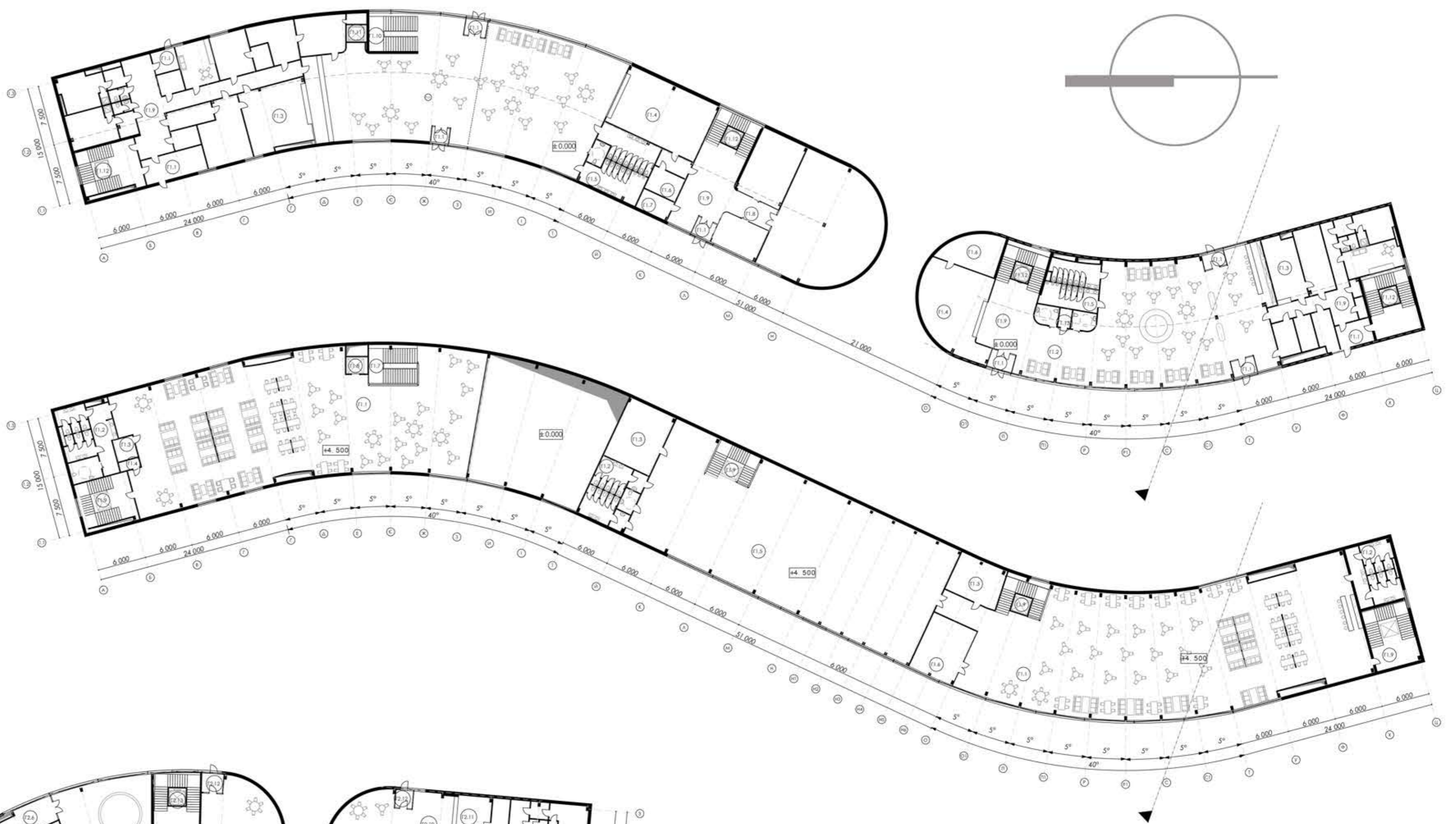
- 1 Громадський корпус
 - 2 Готельний корпус
 - 3 Індивідуальне житло
 - 4 Дитячий майданчик
 - 5 Спортивний майданчик
 - 6 Набережна
 - 7 Паркінг
- ▲ головний вхід
 ▲ службовий вхід
 ▲ додатковий евакуаційний вихід
- Площа ділянки - 15 га
 Площа забудови - 10 777 м2
 Площа мощення - 52 272 м2





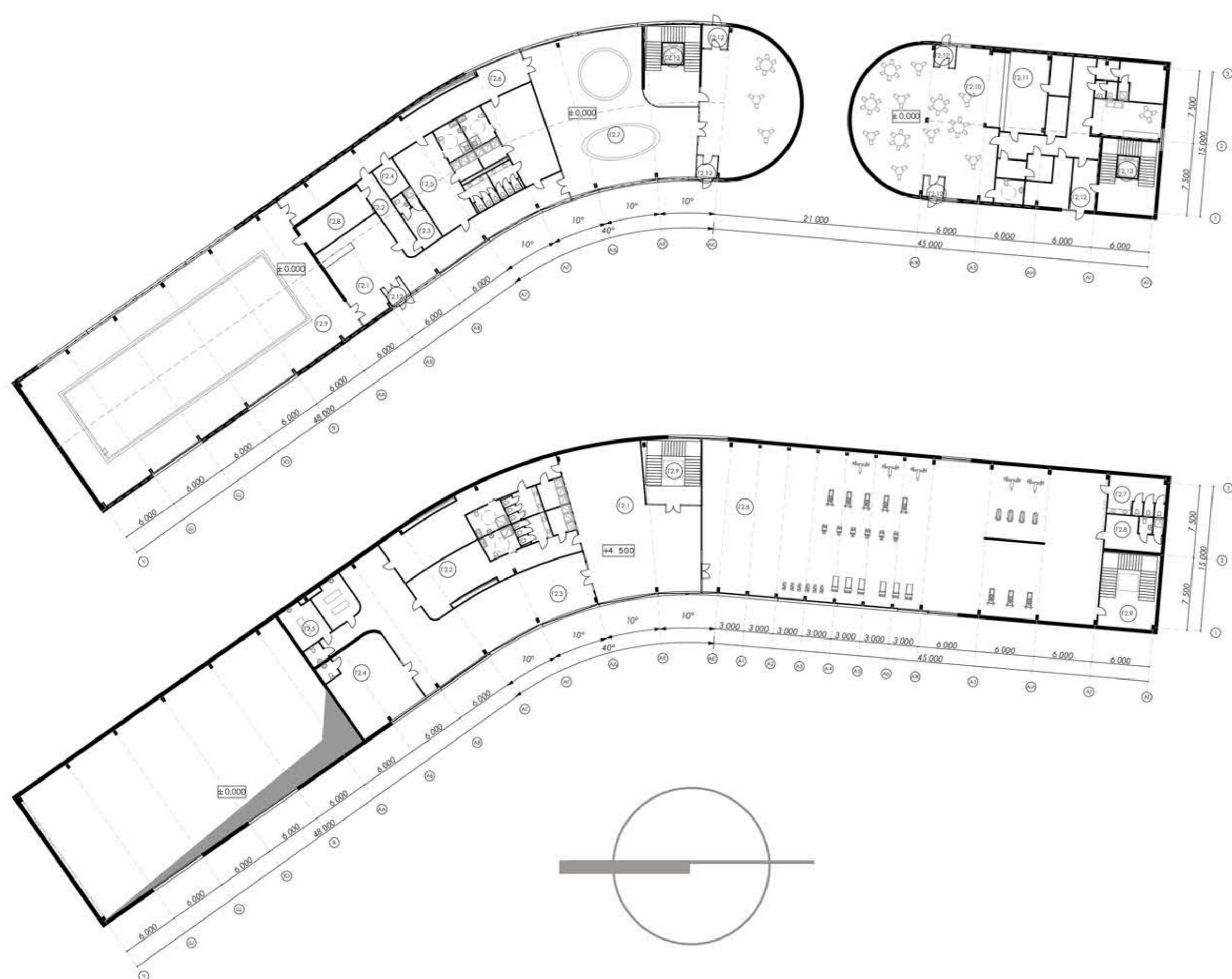
План 1-го поверху М 1:400

Експлікація 1-го поверху		
№	Найменування	Площа, м ²
Г1.1	Тамбур	79.57
Г1.2	Ресторан	868.68
Г1.3	Допоміжні приміщення ресторану	535.02
Г1.4	Гардероб	176.84
Г1.5	WC	118.74
Г1.6	Технічне приміщення	52.18
Г1.7	Кімната охорони	10.24
Г1.8	Магазини	257.15
Г1.9	Коридор	244.38
Г1.10	СК1	31.28
Г1.11	Л1	8.75
Г1.12	СЛВ	147.37
Г1.13	Комора	3.45
		2 533.65 м ²



План 2-го поверху М 1:400

Експлікація 2-го поверху		
№	Найменування	Площа, м ²
Г1.1	Ресторан	1 407.62
Г1.2	WC	150.48
Г1.3	Допоміжні приміщення	88.36
Г1.4	Комора	2.95
Г1.5	Універсальний зал	583.90
Г1.6	Дитяча ігрова кімната	43.23
Г1.7	СК1	28.40
Г1.8	Л1	9.46
Г1.9	СЛВ	134.75
		2 449.15 м ²



План 1-го поверху М 1:400

Експлікація 1-го поверху		
№	Найменування	Площа, м ²
Г2.1	Вестибюль	111.68
Г2.2	Службовий коридор	17.36
Г2.3	Кімната тренера	14.17
Г2.4	Допоміжні приміщення	8.17
Г2.5	Роздягальні	146.10
Г2.6	Коридор	88.81
Г2.7	SPA-Lounge зона	329.31
Г2.8	Допоміжні приміщення при басейні	25.41
Г2.9	Басейн	506.89
Г2.10	Кафе	206.52
Г2.11	Допоміжні приміщення кафе	196.19
Г2.12	Тамбур	37.29
Г2.13	СЛВ	91.96
		1 779.86 м ²

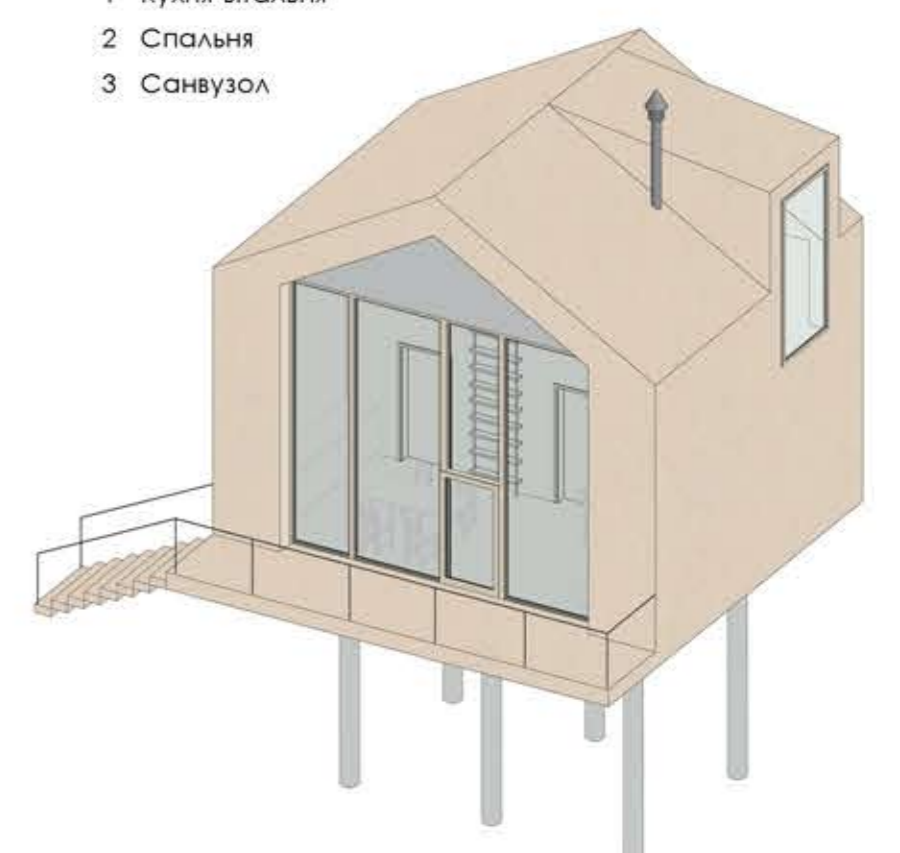
Індивідуальний житловий будинок М 1:150



- 1 Кухня-вітальня
- 2 Спальня
- 3 Санвузол

План 2-го поверху М 1:400

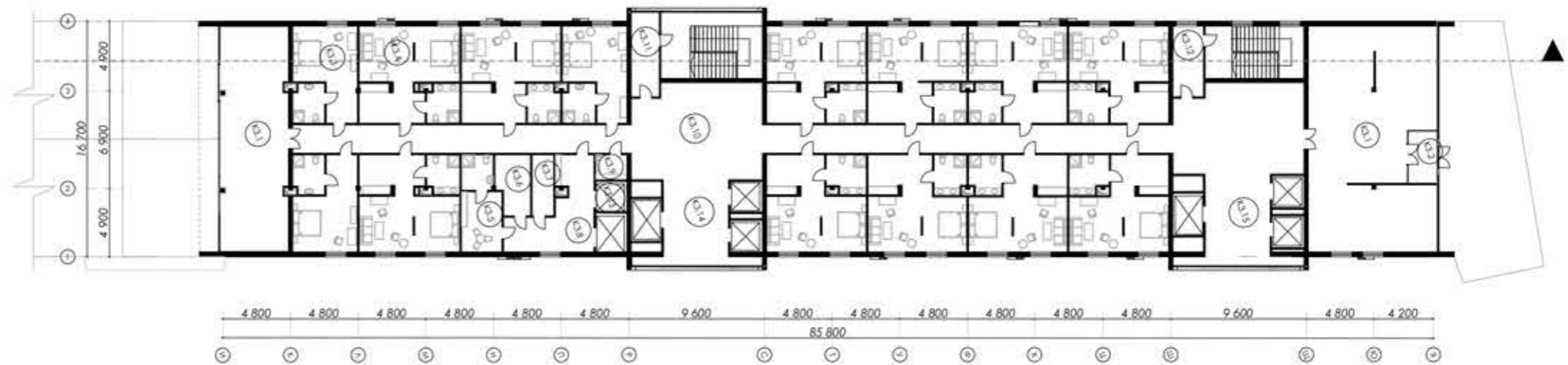
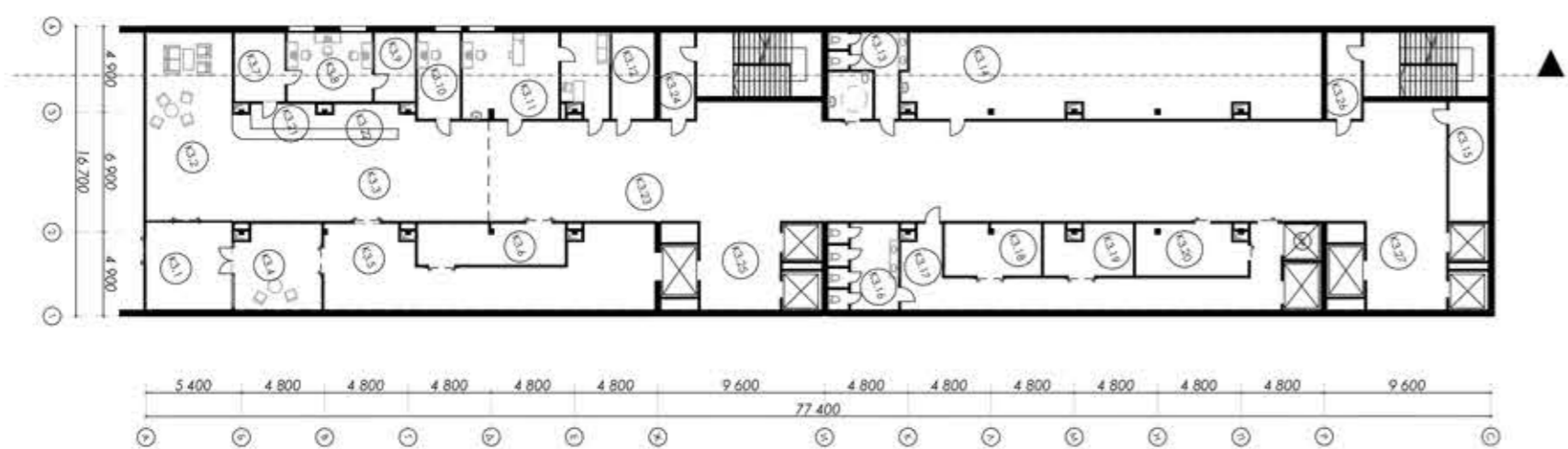
Експлікація 2-го поверху		
№	Найменування	Площа, м ²
Г2.1	Хол	164.56
Г2.2	Роздягальні	193.25
Г2.3	Lounge зона	186.37
Г2.4	Перукарня	66.75
Г2.5	Масажні кабінети	33.95
Г2.6	Спортивний зал	639.13
Г2.7	WC	23.97
Г2.8	Кімната тренера	20.72
Г2.9	СЛВ	84.25
		1 412.95 м ²





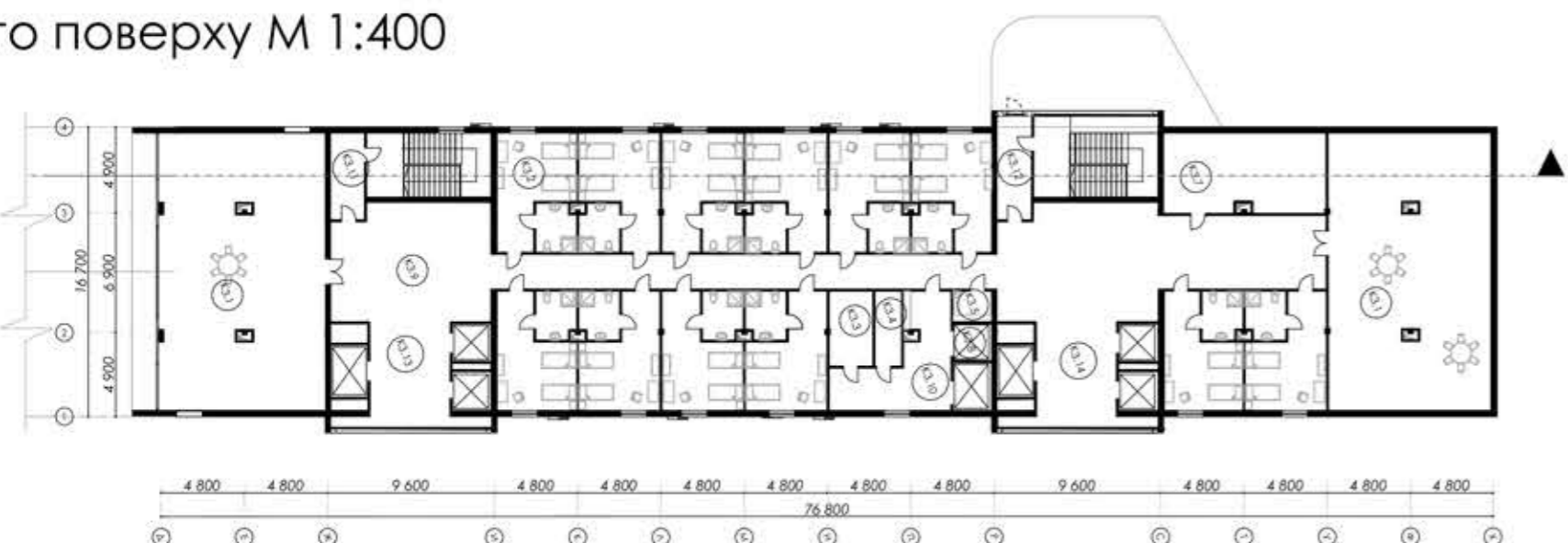
План 1-го поверху М 1:400

План 12-го поверху М 1:400



План 7-го поверху М 1:400

План 16-го поверху М 1:400



Експлікація 1-го поверху (К3)

№	Найменування	Площа, м ²	№	Найменування	Площа, м ²
K3.1	Тамбур	25.58	K3.12	Кімната охорони	12.35
K3.2	Вестибюль	69.46	K3.13	WC відвідувачів	21.42
K3.3	Багажний вестибюль	35.96	K3.14	Технічне приміщення	120.17
K3.4	Приміщення швейцара та носильника	25.21	K3.15	Допоміжне приміщення	15.64
K3.5	Приміщення сортування та тимчасового зберігання	73.21	K3.16	WC персоналу	20.34
K3.6	Приміщення для багажних візків	20.49	K3.17	Службовий шлюз	53.70
K3.7	Приміщення портьє	11.69	K3.18	Комора візків	17.58
K3.8	Паспортна	19.59	K3.19	Оперативна бібліотека	15.67
K3.9	Сейфова	9.40	K3.20	Сервірувальна	19.68
K3.10	Кімната чергового адміністратора	12.35	K3.21	Рецепція	11.82
K3.11	Медпункт	42.36	K3.22	Бюро обслуговування	9.76
			K3.23	Хол	354.67
			K3.24	СК1	36.97
			K3.25	Ліфтовий вузол	46.16
			K3.26	СК2	37.00
			K3.27	Ліфтовий вузол	46.49
			K3.28	Службовий ліфтовий вузол	11.45
					1 196.17 м ²

Експлікація 7-го поверху (К3)

№	Найменування	Площа, м ²
K3.1	Лаундж зона	303.91
K3.2	Номер twin (32 м2) (10 шт.)	379.08
K3.3	Комора покоївки	10.89
K3.4	Зона збору брудної білизни	6.65
K3.5	Кімната чистення взуття/прасування	3.91
K3.7	Технічне приміщення	44.07
K3.8	Службовий ліфт	11.09
K3.9	Хол	222.40
K3.10	Службовий шлюз	28.96
K3.11	СК1	36.72
K3.12	СК2	46.14
K3.13	Ліфтовий вузол	47.58
K3.14	Ліфтовий вузол	47.51
		1 188.91 м ²

Експлікація 12-го поверху (К3)

№	Найменування	Площа, м ²
K3.1	Лаундж зона	216.31
K3.2	Тамбур	7.49
K3.3	Номер King (32 м2) (3 шт.)	94.68
K3.4	Номер Півлюкс (50 м2) (11 шт.)	540.32
K3.5	Санітарно-побутове приміщення персоналу	18.38
K3.6	Комора покоївки	9.76
K3.7	Зона збору білизни	6.65
K3.8	Службовий шлюз	27.72
K3.9	Кімната чистення взуття/прасування	4.18
K3.10	Хол	225.46
K3.11	СК2	46.14
K3.12	СК3	37.19
K3.13	Службовий ліфтовий вузол	11.10
K3.14	Ліфтовий вузол	51.25
K3.15	Ліфтовий вузол	51.25
		1 347.88 м ²

Експлікація 16-го поверху (К3)

№	Найменування	Площа, м ²
K3.1	Хол	160.33
K3.2	Лаундж зона	147.21
K3.2	Ліфтовий вузол	84.98
K3.3	Номер Люкс (65 м2) (3 шт.)	192.48
K3.4	Номер Президент (300 м2) (1 шт.)	303.25
K3.5	Комора покоївки	10.71
K3.6	Зона збору білизни	6.65
K3.7	Службовий шлюз	29.16
K3.8	Зона чистення взуття/прасування	3.91
K3.9	Службовий ліфтовий вузол	11.09
K3.10	СК2	36.99
K3.11	Ліфтовий вузол	47.58
K3.12	СК3	37.19
K3.13	Ліфтовий вузол	51.36
		1 122.89 м ²

Розріз 1-1 М 1:500

