

Кафедра архітектурного проектування
«на правах рукопису»

Студентка II курсу другого (магістерського) рівня вищої освіти
Медвідь Катерина

«СТИЛЬОВІ ОСОБЛИВОСТІ АРХІТЕКТУРИ КУРОРТНИХ КОМПЛЕКСІВ УКРАЇНСЬКИХ КАРПАТ»

Кваліфікаційне наукове дослідження
другого (магістерського) рівня вищої освіти
Спеціальності 191 – Архітектура та містобудування
ОНП «Архітектура будівель і споруд»

Розглянуто й узгоджено на засіданні
кафедри архітектурного проектування
” __ “ _____ 20__ р., (протокол № __)
Науковий керівник: Давидов А.М.,
Кандидат архітектури, доцент.

СТИЛЬОВІ ОСОБЛИВОСТІ АРХІТЕКТУРИ КУРОРТНИХ КОМПЛЕКСІВ УКРАЇНСЬКИХ КАРПАТ

Мета дослідження. Визначити стильові особливості архітектури сучасних курортних комплексів в українських Карпатах.

Завдання дослідження. Відповідно до поставленої мети визначено такі основні завдання:

- здійснити історичний екскурс та проаналізувати досвід розвитку архітектури українських Карпат;
- виявити основні стильові особливості традиційної архітектури та принципи їхнього формування;
- дослідити можливості інтеграції традиційних стильових елементів у сучасні курортні комплекси;
- сформулювати основні прийоми проектування курортних комплексів із використанням стильових особливостей архітектури українських Карпат.

Об'єкт дослідження. Сучасні курортні комплекси українських Карпат.

Предмет дослідження. Стильові особливості архітектури.

СТИЛЬОВІ ОСОБЛИВОСТІ АРХІТЕКТУРИ КУРОРТНИХ КОМПЛЕКСІВ УКРАЇНСЬКИХ КАРПАТ

ВСТУП

РОЗДІЛ 1. Історичний екскурс та аналіз досвіду проектування архітектури українських Карпат

1.1 Сучасні тенденції та проблеми забудови курортних районів Карпат

1.2 Аналіз наукових джерел та літератури

1.3 Еволюція курортної архітектури Карпат ХХ-ХХІ століття

1.4 Світовий досвід проектування в гірських районах

Висновки до розділу 1

РОЗДІЛ 2. Формування курортних комплексів з використанням стильових особливостей архітектури українських Карпат

2.1 Передумови та історія виникнення архітектури українських Карпат

2.2 Використання традиційних мотивів і форм у плануванні курортних комплексів

2.3 Роль матеріалів, конструкцій та сучасних технологій у відтворенні місцевої архітектурної ідентичності

2.4 Прийоми формування курортних комплексів з використанням стильових особливостей українських Карпат

Висновки до розділу 2

РОЗДІЛ 3. Проектна концепція формування курортного комплексу на 1000 місць у с. Мерешор

3.1 Територіально-планувальні рішення території

3.2 Об'ємно-просторові та архітектурні рішення курортного комплексу

Висновки до розділу 3

ЗАГАЛЬНІ ВИСНОВКИ

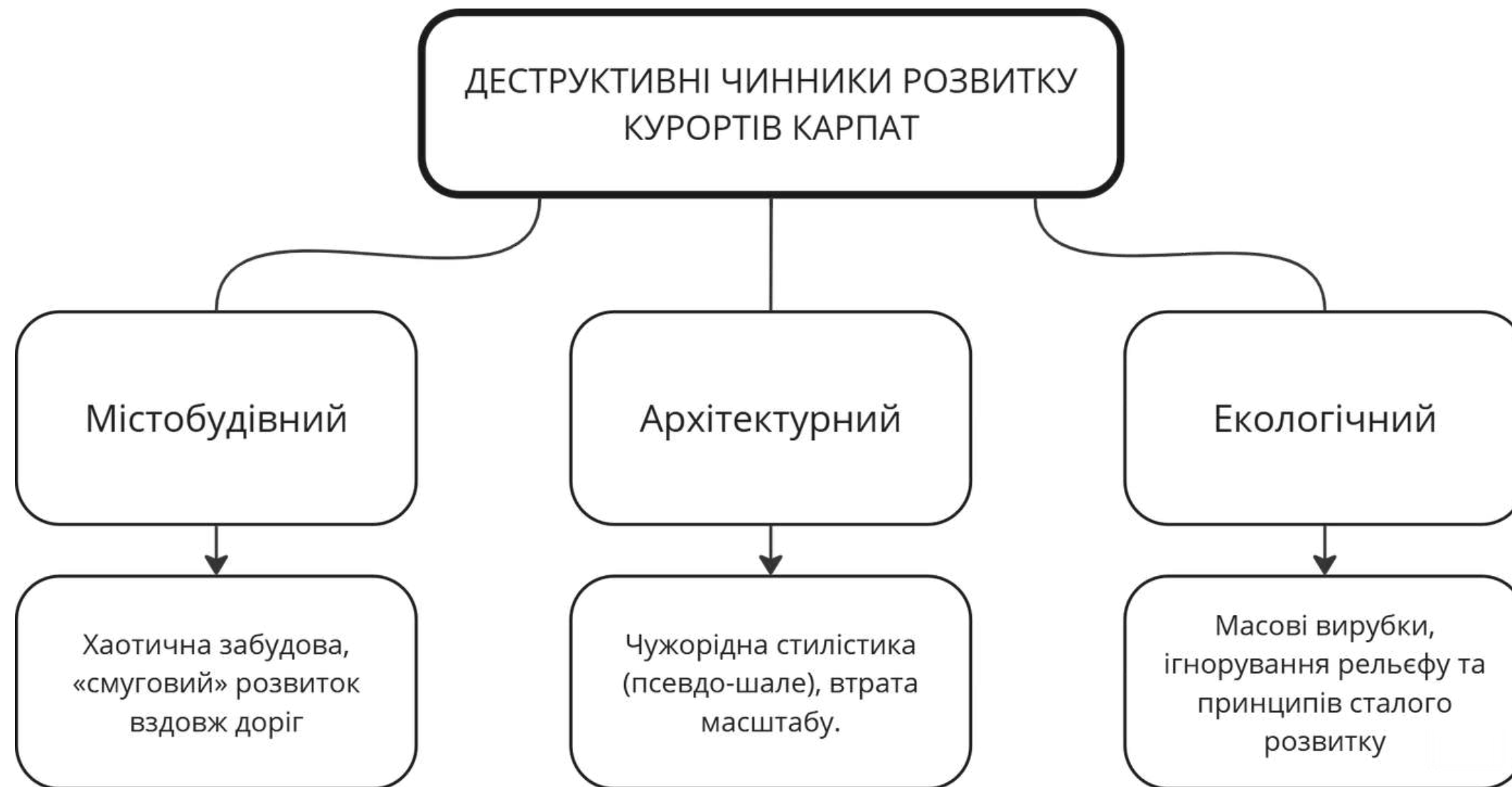
СПИСОК ВИКОРИСТАНОЇ ЛІТЕРАТУРИ

СПЕЦІАЛЬНІ РОЗДІЛИ ПРОЕКТНОЇ ЧАСТИНИ

РОЗДІЛ 1. ІСТОРИЧНИЙ ЕКСКУРС ТА АНАЛІЗ ДОСВІДУ ПРОЕКТУВАННЯ АРХІТЕКТУРИ УКРАЇНСЬКИХ КАРПАТ

1.1 СУЧАСНІ ТЕНДЕНЦІЇ ТА ПРОБЛЕМИ ЗАБУДОВИ КУРОРТНИХ РАЙОНІВ КАРПАТ

Сучасна забудова Карпат потерпає від хаотичної комерціалізації та нищення екосистем, що потребує негайного переходу до принципів сталого проєктування та екологічної інтеграції об'єктів у ландшафт. Архітектура має стати інструментом гармонізації антропогенного середовища з локальною ідентичністю, забезпечуючи збереження природного каркаса регіону через впровадження жорстких регіональних регламентів та енергоефективних технологій.



1.2 АНАЛІЗ НАУКОВИХ ДЖЕРЕЛ ТА ЛІТЕРАТУРИ

№	Тематичний блок (напрямок)	Автори / Джерела	Основний внесок та методологія	Актуальність для поточної роботи
1	Історико-етнографічна база та морфологія стилю	Вечерський В. В. («Українські дерев'яні храми»); Прибега Л. В. («Дерев'яні храми Українських Карпат»); Тарас Я. М. («Архітектура дерев'яних храмів українців Карпат»); Данилюк А. Г. («Традиційне житло Українських Карпат»).	Аналіз генезису дерев'яної архітектури; вивчення традиційних конструктивних систем та сакральної символіки.	Формування бази традиційних прийомів для їх подальшого переосмислення.
2	Теоретико-філософське обґрунтування стилю	Пучков А. О. («Український архітектурний стиль. Візії, модуси, століття»); Frampton К. («Modern Architecture: A Critical History»); Тютіна Л. В. («Еволюція пластичної мови архітектури громадських будівель ХХ століття»).	Концептуалізація національного стилю та методологія критичного регіоналізму.	Поєднання локальної ідентичності зі світовими технологіями; обґрунтування архітектурного контексту.
3	Рекреаційна типологія та еволюція готельних структур	Савчук А. І. («Особливості архітектурно-планувальних вирішень нових дерев'яних рекреаційних об'єктів Карпатського регіону»); Савчук А. І. («Основні поняття і терміни в новій дерев'яній рекреаційній архітектурі Карпатського регіону»).	Дослідження стильової еволюції курортів та аналіз трансформації художньо-образної специфіки нових дерев'яних готелів.	Розуміння трансформації архітектурної виразності від класичних форм до сучасних готельних споруд.
4	Методологія проєктування та планувальна організація	Панченко Т. Ф. («Туристичне середовище: архітектура, природа, інфраструктура», «Типологія об'єктів ландшафтної та туристично-рекреаційної архітектури»), С. М. Лінда, С. В. Риндюк та І. В. Ксенофонта.	Принципи ландшафтної організації територій та архітектурні прийоми формування туристичного простору.	Інструментарій для розробки об'ємно-планувального рішення та інтеграції комплексу в ландшафт.
5	Стратегії сталого туризму та екологічна оптимізація рішень	Паньків Н., Скрипник М. («Екологічний туризм як пріоритетний напрямок сталого розвитку туризму в Україні»).	Аналіз індикаторів сталого розвитку та методика оцінки антропогенного впливу на ландшафт.	Оптимізація об'ємно-просторових рішень для мінімізації втручань в екосистему та реалізація принципів еко-дизайну.

1.3 ЕВОЛЮЦІЯ КУРОРТНОЇ АРХІТЕКТУРИ КАРПАТ ХХ-ХХІ СТОЛІТТЯ

Період	Рік(и)	Стильові напрями	Ключові архітектурні риси	Типові матеріали	Приклади об'єктів
Класицизм, історизм, модерн	1827–1930-ті	Класицизм, неоренесанс, еkleктика, «закопанський» стиль	Елітарність, виразний декор фасаду, високі багатосхилі дахи, активне застосування різьбленого дерева, відкриті веранди	Дерево, камінь, тиньк	Палац Шенборна (1895) (Іл. 1.2, Рис. а), санаторій «Косів» (1900) (Іл. 1.2, Рис. б), численні вілли Трускавця, Яремче, Східниці
Функціоналізм і конструктивізм	1920–1930-ті, ранні 1940–1950-ті	Функціоналізм, конструктивізм	Лаконічні об'єми, стрічкове скління, плоскі дахи, мінімум декору, типізація	Залізобетон, скло	Перші стандартні корпуси санаторіїв Трускавця, Східниці
Радянський модернізм та регіоналізм	1950–1980-ті	Регіональний модернізм, «гуцульський» стиль, пізній модернізм	Масивні об'єми, терасування, поєднання кам'яних цоколів і дерев'яних поверхів, широкі виноси дахів, мозаїки, декор з народними мотивами	Камінь, дерево, кlinkер, бетон	Турбаза «Гуцульщина» (1963) (Іл. 1.2, Рис. в), Санаторій-профілакторій «Джерело Прикарпаття» (1986) (Іл. 1.2, Рис. г), «Кришталевий Палац» (1970) (Іл. 1.2, Рис. д), Санаторій «Карпати» (1970-ті) (Іл. 1.2, Рис. е)



а



б



в



г



д



е

- а — палац Шенборна / санаторій «Карпати» (Закарпаття, 1895 р.);
 б — санаторій А. Тарнавського (Косів, 1895–1900 рр., арх. К. Мокловський);
 в — турбаза «Гуцульщина» (Яремче, 1963 р.);
 г — санаторій «Джерело Прикарпаття» (Вигода, 1986 р., арх. Л. Крип'якевич-Лукомська);
 д — санаторій «Карпати» (Трускавець, головний корпус 1970 р.);
 е — санаторій «Кришталевий Палац» (Трускавець, 1970 р.);

1.3 ЕВОЛЮЦІЯ КУРОРТНОЇ АРХІТЕКТУРИ КАРПАТ ХХ-ХХІ СТОЛІТТЯ

Період	Рік(и)	Стильові напрями	Ключові архітектурні риси	Типові матеріали	Приклади об'єктів
Ранній пострадянський період	2000–2010	Стилізації, «Неокарпатський» стиль, репліка традиційної дерев'яної архітектури	Масивні брусові фасади, балкони-галереї, круті дахи, надмірне декорування деревом	Дерево (брус), камінь, покрівельна черепиця	Готель «Карпатські джерела» (Яремче) (Іл. 1.2, Рис. є), «Плай», «Карпатська Ружа» (2007) (Іл. 1.2, Рис. ж)
Сучасна комерційна архітектура	2010–2020	Комерційна Неоеклектика (Імітаційний Стиль)	Великі об'єми, вертикальні акценти, комбіновані фасадні матеріали, адаптація до гірського контексту	Штукатурка, дерево як декор, скло, метал	F&B SPA Resort (2007) (Рис. 1.1 з), Radisson Blu Resort Bukovel (2012) (Іл. 1.2, Рис. и)
Період після 2022 р.	2022–...	Комерційна Неоеклектика (Імітаційний Стиль); Контекстуальна, екологічна, стійка архітектура (тенденції)	Регіональна стилізація та неоеклектика, управління ландшафтом, мінімалізм, локальні та сучасні матеріали, енергоефективність	Дерево, камінь, сучасні композитні матеріали	Готель-замок «Вежа Ведмежа» (2023) (Іл. 1.2, Рис. і), апарт-готель АННІ Moon Resort (2027) (Іл. 1.2, Рис. к)



є



ж



з



и



і



к

є — готель «Карпатські джерела» (Яремче);
ж — готельний комплекс «Плай» та «Карпатська Ружа» (Плав'є, 2007 р.);
з — F&B SPA Resort (Буковель, 2007 р.);
и — Radisson Blu Resort Bukovel (Буковель, 2012 р.);
і — готель-замок «Вежа Ведмежа» (Волосянка/Славське, 2023 р.);
к — апарт-готель АННІ Moon Resort (Буковель, проєкт 2027 р., бюро «Archimatika»).

1.4 СВІТОВИЙ ДОСВІД ПРОЕКТУВАННЯ В ГІРСЬКИХ РАЙОНАХ

Робота з об'ємом та рельєфом

- Терасованість та каскадність (Riffelalp Resort [Іл. 1.3, Рис. а]).
- Фрагментація (The Chedi Andermatt [Іл. 1.3, Рис. г], Vučko [Іл. 1.3, Рис. в]).
- Горизонтальність (Vigilius Mountain Resort [Іл. 1.3, Рис. б], Guernerés Exclusive Lodge [Іл. 1.3, Рис. є]).

Конструктивні елементи

- Традиційні двосхилі або багаторівневі похилі дахи (Sundance Lodge [Іл. 1.3, Рис. е]).
- Вертикальне членування (Swissôtel Resort Kolasin [Іл. 1.3, Рис. д]).
- Балкони: Великі консольні дерев'яні балкони та галереї-ганки (Sundance Lodge, Vučko).

Матеріальна автентичність

- Тектоніка «Камінь-Дерево»
- Пріоритет місцевих матеріалів



а



б



в



г



д



е



є

а — готель Riffelalp Resort 2222m (Церматт, Швейцарія, 2000 р.);

б — готель Vigilius Mountain Resort (Маттео Тун, Італія, 2003 р.);

в — апартамент-готель Vučko (Яхорина, Боснія та Герцеговина, реконструкція 2005 р.);

г — готель The Chedi Andermatt (Андерматт, Швейцарія, 2016 р., проєкт: Denniston International Architects);

д — комплекс Swissôtel Resort Kolasin (Колашин, Чорногорія, 2023 р.);

е — комплекс Sundance Lodge (Франція, проєкт 2025 р., проєкт: Alpine Lodges / Atelier B Architecture);

є — Guernerés Exclusive Lodge (Швейцарія, проєкт 2025 р., проєкт: Localarchitecture).

ВИСНОВКИ ДО ПЕРШОГО РОЗДІЛУ

1. Констатовано, що сучасна рекреаційна забудова Карпат часто демонструє конфлікт між масштабами нових об'єктів та екологічною витривалістю гірського ландшафту. Це підкреслює необхідність пошуку балансу між економічною доцільністю та збереженням природного середовища.
2. Виявлено, що масова типізація та використання невластивих регіону архітектурних форм призводять до поступової втрати локальної ідентичності. Встановлено, що збереження «архітектурного коду» (пропорцій, матеріалів, пластики) є базовою умовою для підтримки туристичної привабливості краю.
3. На основі аналізу наукових джерел з'ясовано, що архітектурна спадщина Карпат розглядається дослідниками як фундамент для формування сучасного національного стилю. Теоретична база наголошує на важливості спадковості традицій у поєднанні з актуальними вимогами сталого розвитку.
4. Ретроспективний аналіз еволюції архітектури Карпат ХХ–ХХІ століть показав поступовий перехід від етнографічного романтизму до сучасних спроб переосмислення регіональних рис. Визначено, що життєздатність стилю сьогодні залежить від пріоритету функціональності над декоративною імітацією.
5. Доведено, що тяглисть традиції забезпечується використанням принципу «тектонічної правдивості», де дерево та камінь виступають не лише як оздоблення, а як логічне відображення конструктивної схеми будівлі, адаптованої до складних умов рельєфу.
6. Вивчення закордонного досвіду проектування в гірських районах підтверджує ефективність концепції критичного регіоналізму. Встановлено, що використання топографії як головного чинника формотворення дозволяє створювати сучасні об'єкти, які гармонійно інтегруються в ландшафт, не руйнуючи його цілісності.

РОЗДІЛ 2. ФОРМУВАННЯ КУРОРТНИХ КОМПЛЕКСІВ З ВИКОРИСТАННЯМ СТИЛЬОВИХ ОСОБЛИВОСТЕЙ АРХІТЕКТУРИ УКРАЇНСЬКИХ КАРПАТ

2.1 ПЕРЕДУМОВИ ТА ІСТОРІЯ ВИНИКНЕННЯ АРХІТЕКТУРИ УКРАЇНСЬКИХ КАРПАТ

1. Ключові чинники формування

- Ландшафтно-кліматичний фактор: Складний рельєф та надмірна вологість зумовили появу стрімких дахів із великими виносом (до 1,5–2 м) та компактних планів для збереження тепла.
- Матеріально-технічна база: Домінуюча роль деревини (смерека, ялиця, дуб) визначила зруб як основну конструктивну систему.
- Антропоцентричний масштаб: Довжина колоди слугувала природним модулем, що диктував пропорції приміщень та створював масштаб, наближений до людини.

2. Адаптація конструкцій та матеріалів

- Зрубна система: Ритмічне чергування вінців; художню роль відіграють кутові врубки та профіль кронштейнів.
- Пластика «заломів»: Ступеневе звуження верхніх ярусів (особливо в сакральній архітектурі) для переходу від прямокутної основи до висотних завершень.
- Фактурність: Використання гонту як «луски» для стін і дахів.

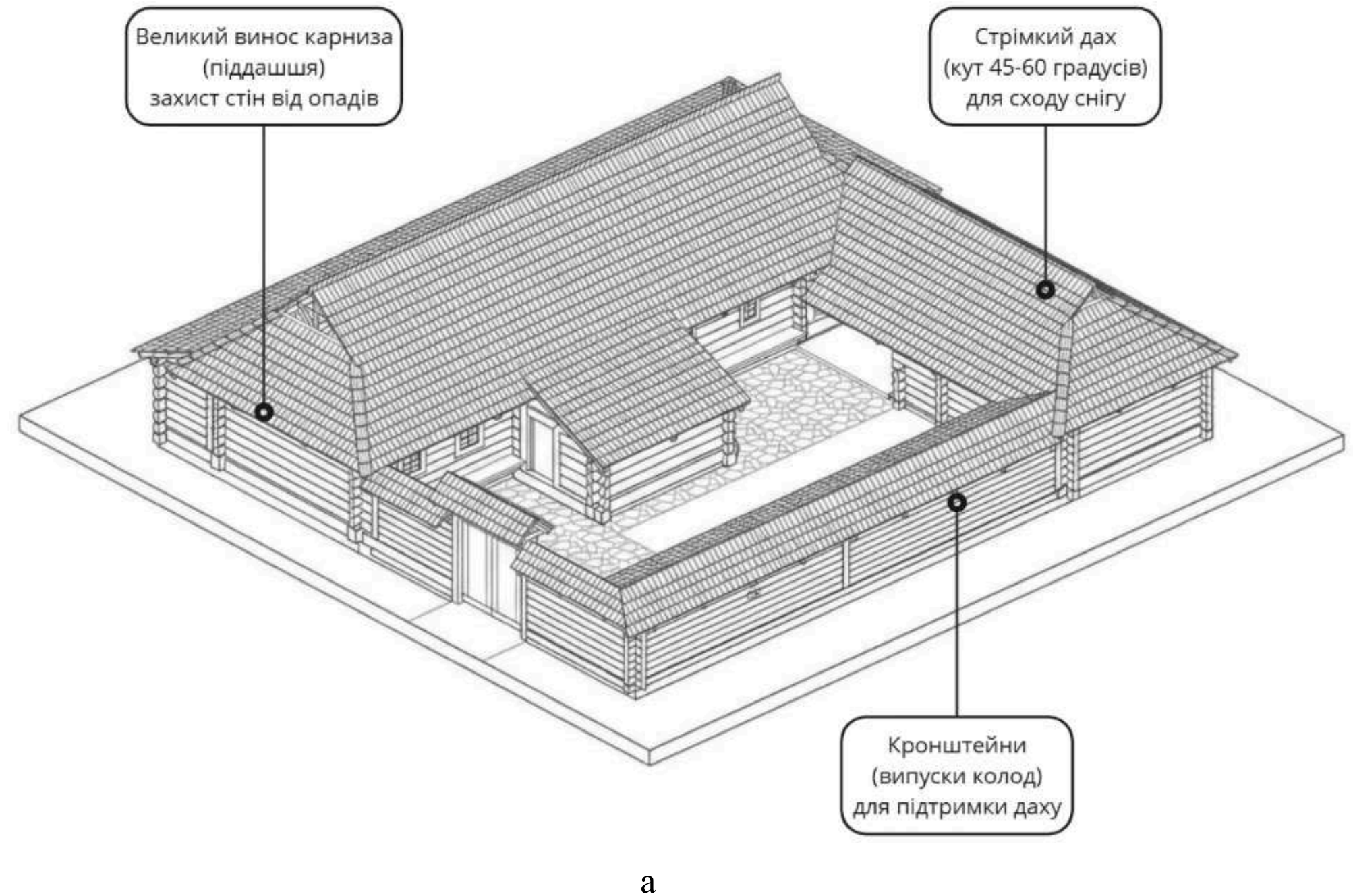


Рис. а — Адаптація архітектурної форми до кліматичних умов регіону на прикладі традиційної гуцульської гражди.

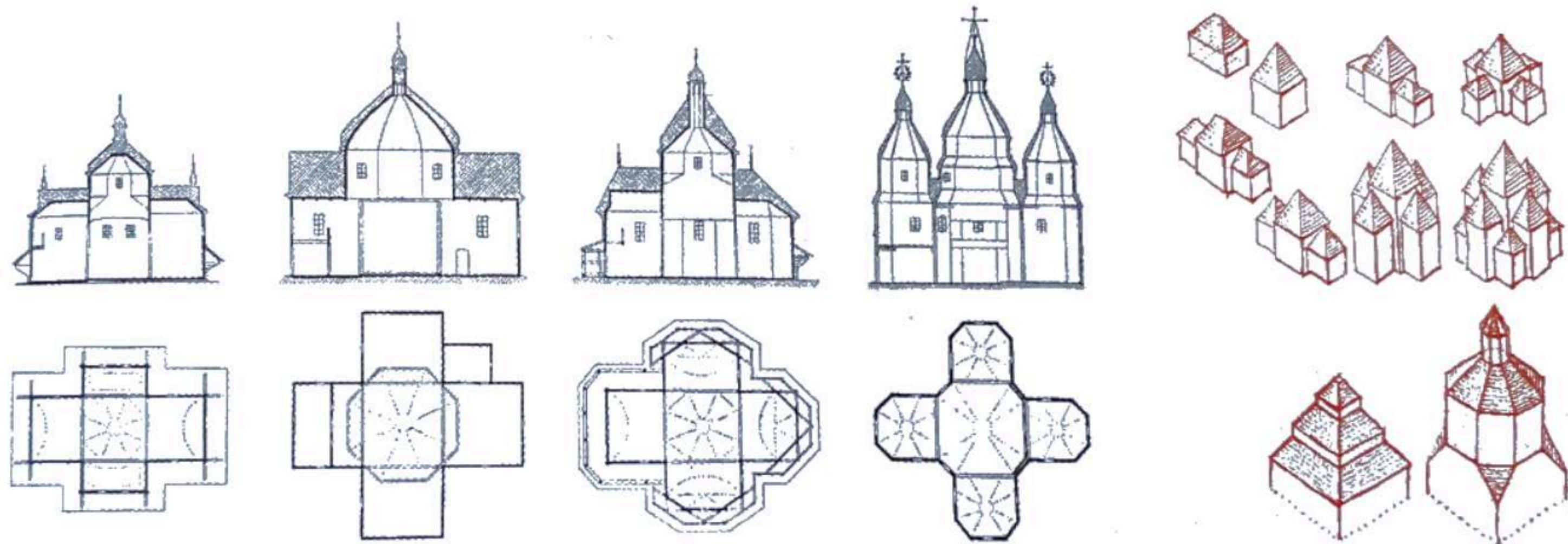
Іл.2.1 Генезис стилістичних особливостей традиційних будівель українських Карпат.

РОЗДІЛ 2. ФОРМУВАННЯ КУРОРТНИХ КОМПЛЕКСІВ З ВИКОРИСТАННЯМ СТИЛЬОВИХ ОСОБЛИВОСТЕЙ АРХІТЕКТУРИ УКРАЇНСЬКИХ КАРПАТ

2.1 ПЕРЕДУМОВИ ТА ІСТОРІЯ ВИНИКНЕННЯ АРХІТЕКТУРИ КАРПАТСЬКОГО РЕГІОНУ

3. Етнографічні школи

- Гуцульська: Хрещаті плани та центричність.
- Бойківська: Багатозаломні дахи, що формують динамічний вертикальний силует.
- Лемківська: Асиметрія та високі вежі під впливом західноєвропейської готики та бароко.



б

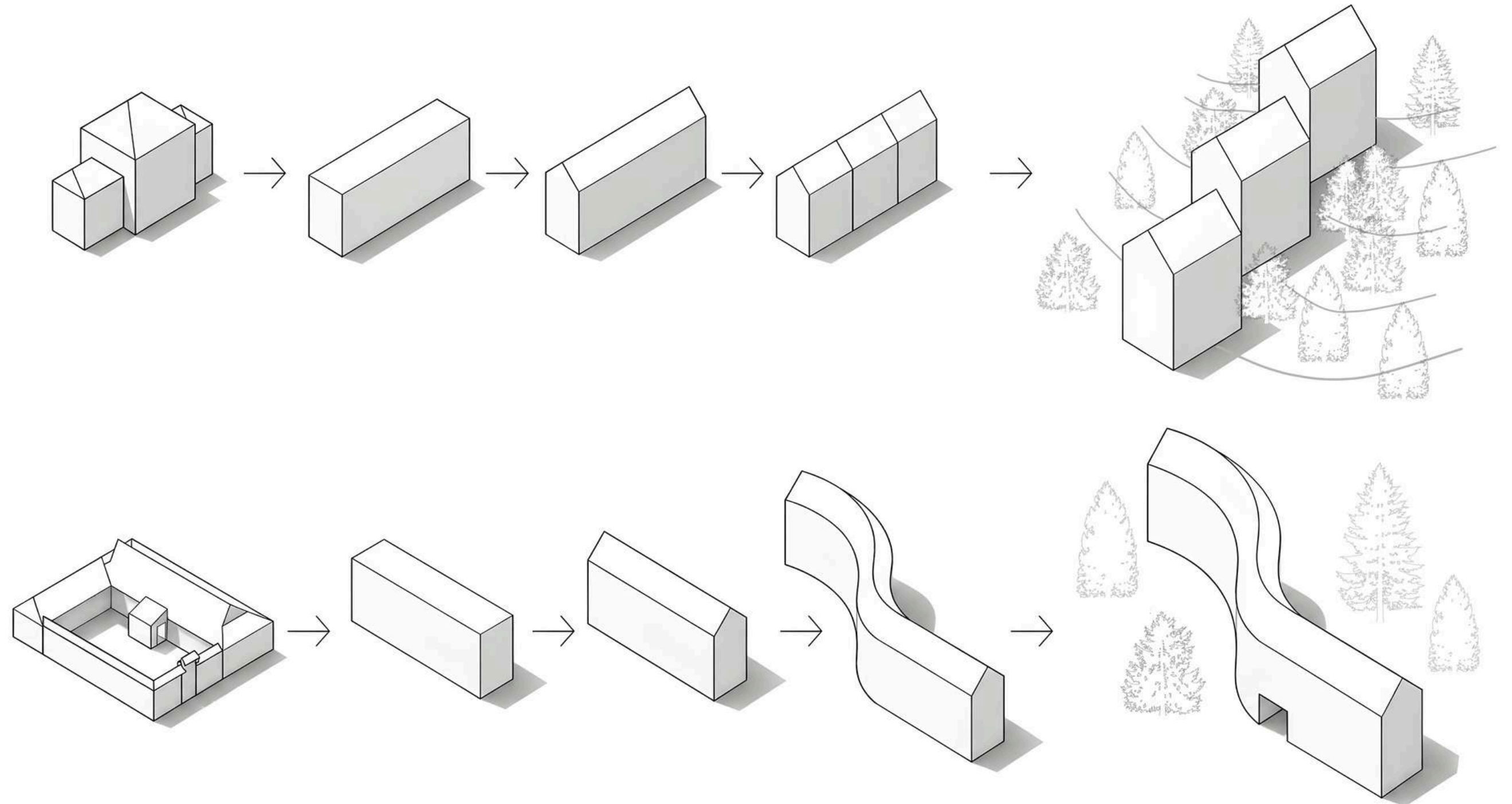
Рис. б — Розвиток композиції об'ємів у храмах. Об'ємна композиція верхів, сформованих заломами.
З архіву О. Чепелик. Джерело: Пучков А., 2025, с.79.

Іл.2.1 Генезис стилістичних особливостей традиційних будівель українських Карпат.

2.2 ВИКОРИСТАННЯ ТРАДИЦІЙНИХ МОТИВІВ І ФОРМ У ПЛАНУВАННІ КУРОРТНИХ КОМПЛЕКСІВ

- Поділ масивної будівлі на взаємопов'язані блоки для збереження камерного масштабу ландшафту; каскадна структура та терасування фундаментів мінімізують втручання в природні ізогіпси схилу.
- Переосмислення замкненого подвір'я у формат атриуму або патіо, що створює захищене рекреаційне ядро.
- Перехід від захисного карниза до розвиненої системи консольних терас та критих галерей-буферів.

Синтез традиційного планувального коду з інноваційними матеріалами забезпечує регіональну ідентичність об'єкта при дотриманні глобальних стандартів комфорту та сталого розвитку.



Іл. 2.2 Трансформація традиційних архітектурних форм у сучасні об'ємно-просторові рішення на прикладі курортного комплексу.

2.3 РОЛЬ МАТЕРІАЛІВ, КОНСТРУКЦІЙ ТА СУЧАСНИХ ТЕХНОЛОГІЙ У ВІДТВОРЕННІ МІСЦЕВОЇ АРХІТЕКТУРНОЇ ІДЕНТИЧНОСТІ



а



в



б



г

а — культурний центр Sara Kulturhus з готельним блоком The Wood Hotel (White Arkitekter, Швеція, 2021 р.);

б — готель Adler Lodge Ritten (Demetz Arch, Італія, 2019 р.);

в — готель Hotel Hubertus (noa network of architecture, Італія, 2016 р.);

г — готельний комплекс FORESTIS Dolomites (Asplund, Італія, 2020 р.)

Іл. 2.3 Використання сучасних дерев'яних конструкцій та природних матеріалів у світовій архітектурі
рекреаційних об'єктів

2.3 РОЛЬ МАТЕРІАЛІВ, КОНСТРУКЦІЙ ТА СУЧАСНИХ ТЕХНОЛОГІЙ У ВІДТВОРЕННІ МІСЦЕВОЇ АРХІТЕКТУРНОЇ ІДЕНТИЧНОСТІ

Сучасні технології виступають інструментом тектонічної автентичності, що забезпечує перехід до сталого будівництва.

- Використання клеєної деревини дозволяє трансформувати традиційний матеріал у масштаб сучасного курорту, забезпечуючи стійкість та перекриття великих прольотів без втрати візуального коду.
- Поєднання натурального гонту та місцевого каменю зберігає тактильну ідентичність Карпат, мінімізуючи екологічний слід. Габіонні структури гарантують геоморфологічну стабільність схилів, адаптуючи споруду до екстремальних умов регіону.
- Панорамне скління забезпечує візуальну відкритість та достатній рівень інсоляції приміщень.

Роль сучасних технологій полягає у формуванні сталої архітектурної екосистеми, де інноваційні конструкції та підходи стають гарантантами збереження локального архітектурного коду в умовах сучасних глобальних стандартів якості.

Традиційний елемент	Сучасне технологічне рішення	Функціональна перевага
Цільна колода / брус	Клеєні конструкції (GLT), CLT-панелі	Відсутність усадки, вогнестійкість, великі прольоти.
Кам'яний підмурок	Габіони, масивна кладка з місцевого пісковика	Візуальна статика, кращий дренаж схилу.
Маленькі вікна	Енергоефективне панорамне скління	Візуальна відкритість при збереженні тепла.
Дранка / Гонт	Натуральний гонт на вентиляваному каркасі	Текстурна глибина + сучасна гідроізоляція.

2.4 ПРИЙОМИ ФОРМУВАННЯ КУРОРТНИХ КОМПЛЕКСІВ З ВИКОРИСТАННЯМ СТИЛЬОВИХ ОСОБЛИВОСТЕЙ УКРАЇНСЬКИХ КАРПАТ

1. Контекстна фрагментація та адаптація до рельєфу

Поєднання терасованого розміщення з поділом загального об'єму на окремі блоки. Це дозволяє вписати споруду в складний рельєф, мінімізуючи втручання в ландшафт і масштабуючи забудову до рівня поселення.

2. Тектонічна виразність конструкцій та матеріалів

Використання ієрархічної моделі: масивні кам'яні або бетонні цоколи в основі та легкі дерев'яні надбудови зверху. Система забезпечує захист від кліматичних чинників і формує відчуття автентичності через матеріали.

3. Формування адаптованих покрівельних структур.

Використання багатосхилих дахів із великими кутами нахилу, де покрівля формує динамічний силует забудови та адаптована до кліматичних викликів.

ВИСНОВКИ ДО ДРУГОГО РОЗДІЛУ

1. Встановлено, що архітектура Карпат є результатом симбіозу матеріальних можливостей та духовних потреб населення. Історичні передумови виникнення локальних типів будівництва демонструють шлях від функціональності до високої естетики конструктивних рішень.
2. Визначено, що використання традиційних мотивів має базуватися на переосмисленні стилістичних домінант регіону, а не на поверхневій декоративності. Основним прийомом є інтерпретація силуетної виразності та ритміки об'ємів, що дозволяє зберегти камерність забудови навіть у великих об'єктах.
3. Обґрунтовано, що інтеграція традиційних форм виконує не лише естетичну, а й прагматичну функцію — захист від опадів та раціональну організацію підпокрівельних просторів, що є характерним для гірської місцевості.
4. Доведено, що роль сучасних технологій полягає у творчій переробці тектонічних принципів. Використання клеєної деревини та структурного скління дозволяє відтворити архітектурну ідентичність без механічного копіювання застарілих форм. Обґрунтовано, що сучасні підходи поєднують автентичність із екологічною відповідальністю. Це створює нову якість середовища, де інновації забезпечують довговічність об'єктів без нівелювання їхньої самобутності.
5. Виявлено, що застосування прийомів контекстної фрагментації та рельєфної адаптації об'ємів, використання тектонічно виражених конструктивних і матеріальних рішень та автентичних покрівельних форм дозволяє сформувати архітектурно цілісні курортні комплекси. Поєднання цих методів забезпечує баланс між сучасними функціональними вимогами та збереженням регіональної архітектурної традиції відповідно до умов Карпат.

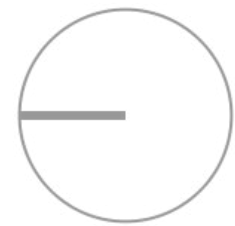
РОЗДІЛ 3. ПРОЄКТНА КОНЦЕПЦІЯ ФОРМУВАННЯ КУРОРТНОГО КОМПЛЕКСУ НА 1000 МІСЦЬ У С. МЕРЕШОР



РОЗДІЛ 3. ПРОЄКТНА КОНЦЕПЦІЯ ФОРМУВАННЯ КУРОРТНОГО КОМПЛЕКСУ НА 1000 МІСЦЬ У С. МЕРЕШОР

3.1 ТЕРИТОРІАЛЬНО-ПЛАНУВАЛЬНІ РІШЕННЯ ТЕРИТОРІЇ

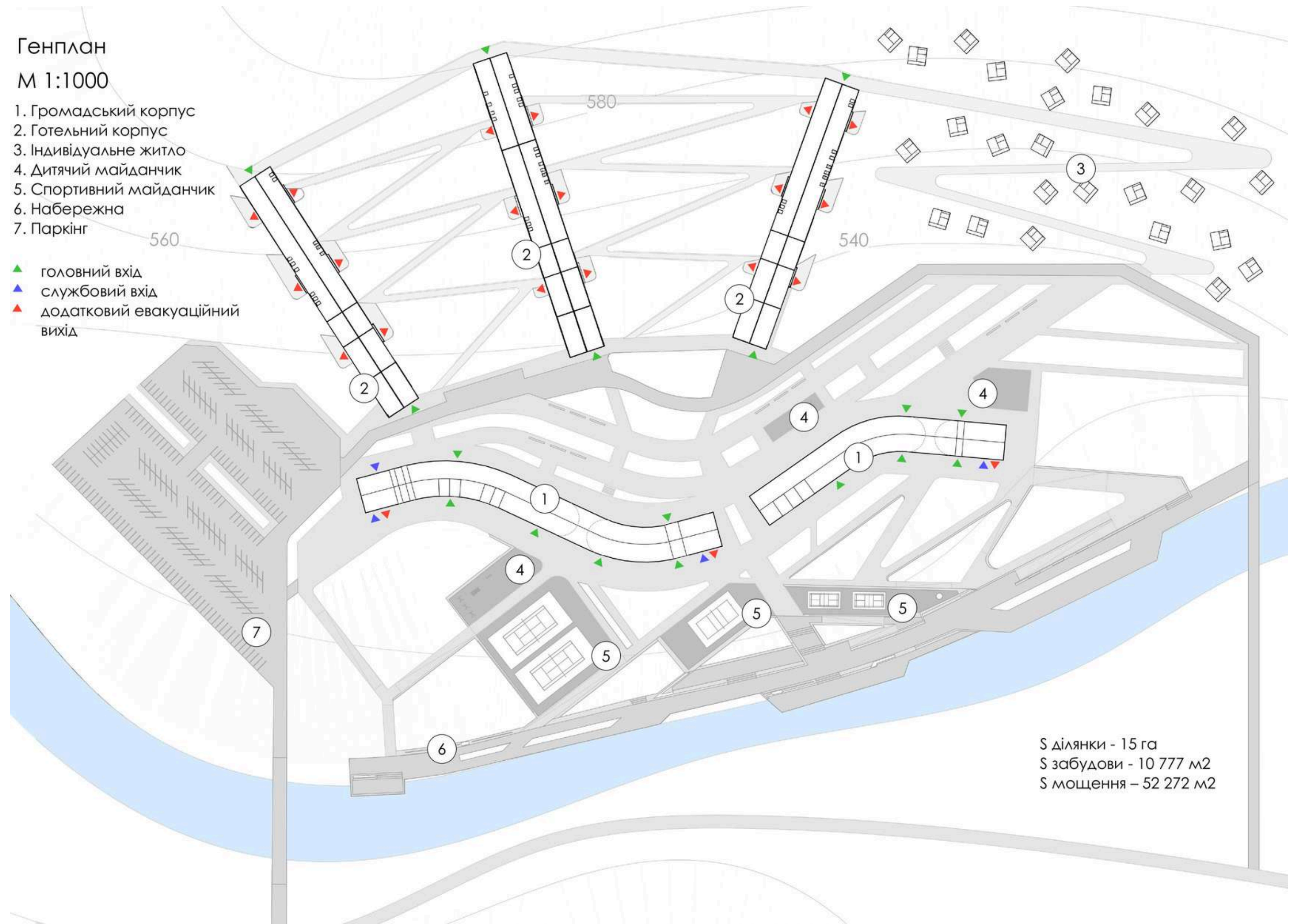
Проектна концепція курортного комплексу на 1000 місць реалізується на земельній ділянці площею 15 га поблизу села Мерешор району Закарпатської області.



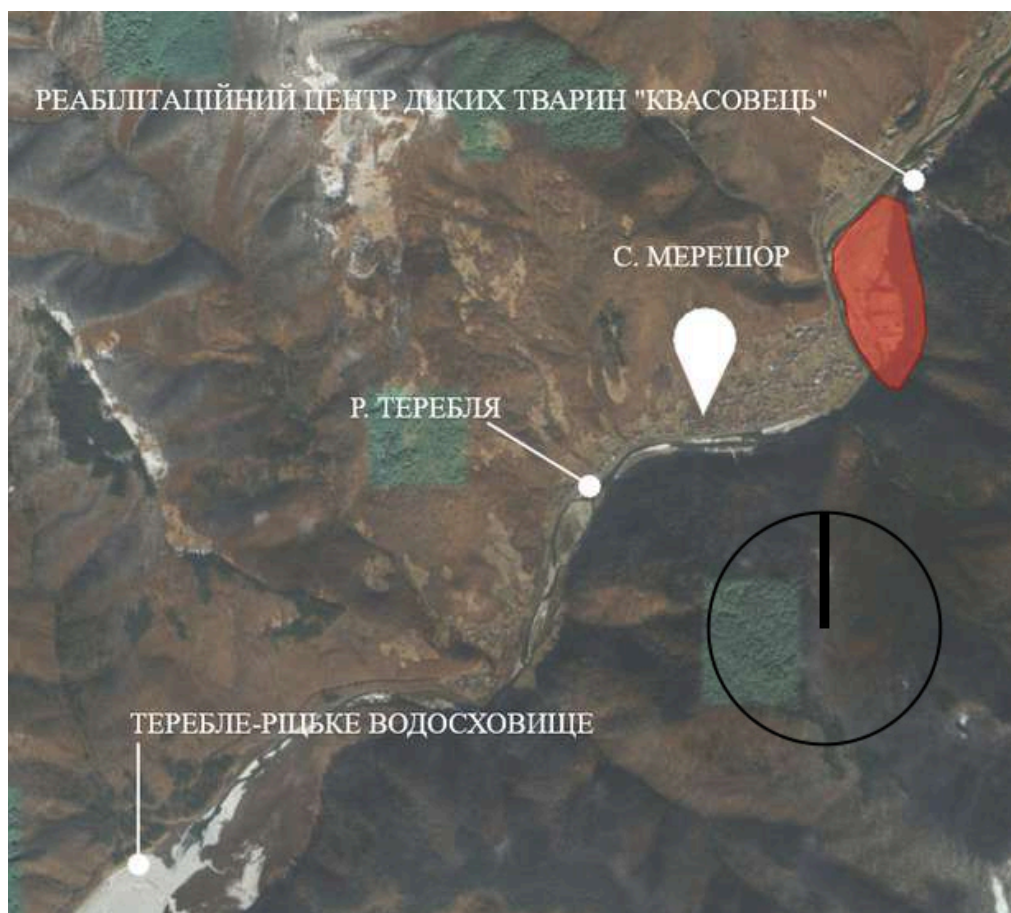
Генплан
М 1:1000

1. Громадський корпус
2. Готельний корпус
3. Індивідуальне житло
4. Дитячий майданчик
5. Спортивний майданчик
6. Набережна
7. Паркінг

- ▲ головний вхід
- ▲ службовий вхід
- ▲ додатковий евакуаційний вихід

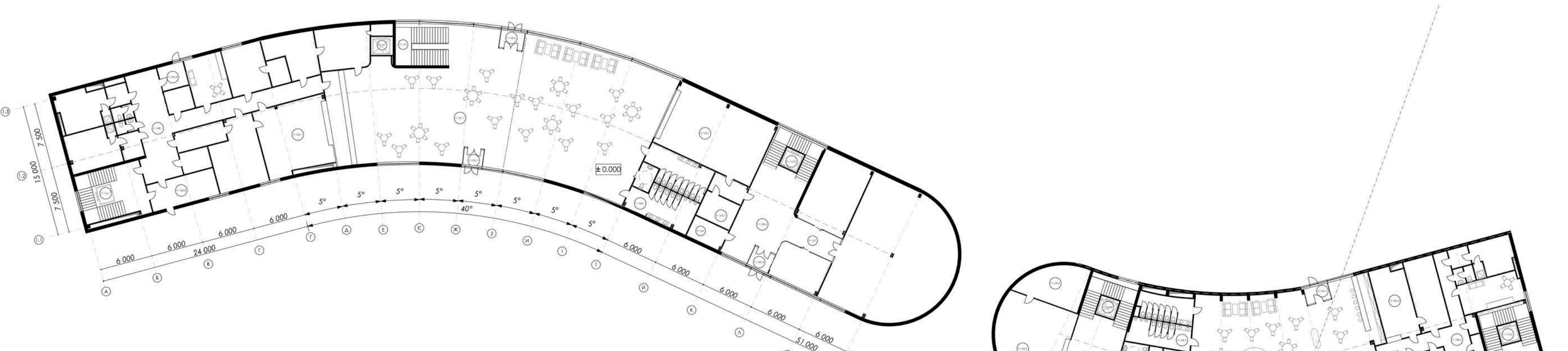


S ділянки - 15 га
S забудови - 10 777 м²
S мощення - 52 272 м²



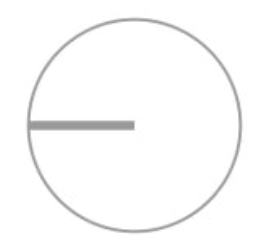
3.2 ОБ'ЄМНО-ПРОСТОРОВІ ТА АРХІТЕКТУРНІ РІШЕННЯ КУРОРТНОГО КОМПЛЕКСУ

Громадський корпус №1, 1 поверх



Експлікація 1-го поверху		
Номер Зони	Ім'я Зони	Виміряна площа
Г1.100.1	Тамбур	4.65
Г1.100.2	Тамбур	5.38
Г1.100.3	Тамбур	24.50
Г1.100.4	Тамбур	8.17
Г1.100.5	Тамбур	5.99
Г1.100.6	Тамбур	6.85
Г1.100.7	Тамбур	5.12
Г1.100.8	Тамбур	6.13
Г1.100.9	Тамбур	12.78
Г1.101.1	Ресторан	482.94
Г1.101.2	Ресторан 2	385.74
Г1.102.1	Допоміжні приміщення ресторану	355.71
Г1.102.2	Допоміжні приміщення ресторану 2	179.31

Г1.103.1	Гардероб	91.85
Г1.103.2	Гардероб	84.99
Г1.104.1	WC	62.17
Г1.104.2	WC	56.57
Г1.105.1	Технічне приміщення	22.04
Г1.105.2	Технічне приміщення	30.14
Г1.106	Кімната охорони	10.24
Г1.107	Магазини	257.15
Г1.108.1	Коридор	82.28
Г1.108.2	Коридор	75.06
Г1.108.3	Коридор	46.12
Г1.108.4	Коридор	40.92
Г1.110	СК1	31.28
Г1.111	Л1	8.75
Г1.112.1	СЛВ	46.42
Г1.112.2	СЛВ	26.25
Г1.112.3	СЛВ	29.06
Г1.112.4	СЛВ	45.64
Г1.113	Комора	3.45
		2 533.65 м ²



3.2 ОБ'ЄМНО-ПРОСТОРОВІ ТА АРХІТЕКТУРНІ РІШЕННЯ КУРОРТНОГО КОМПЛЕКСУ

Громадський корпус №1, 2 поверх

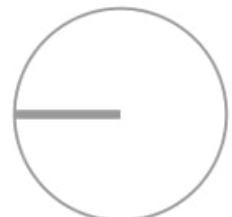
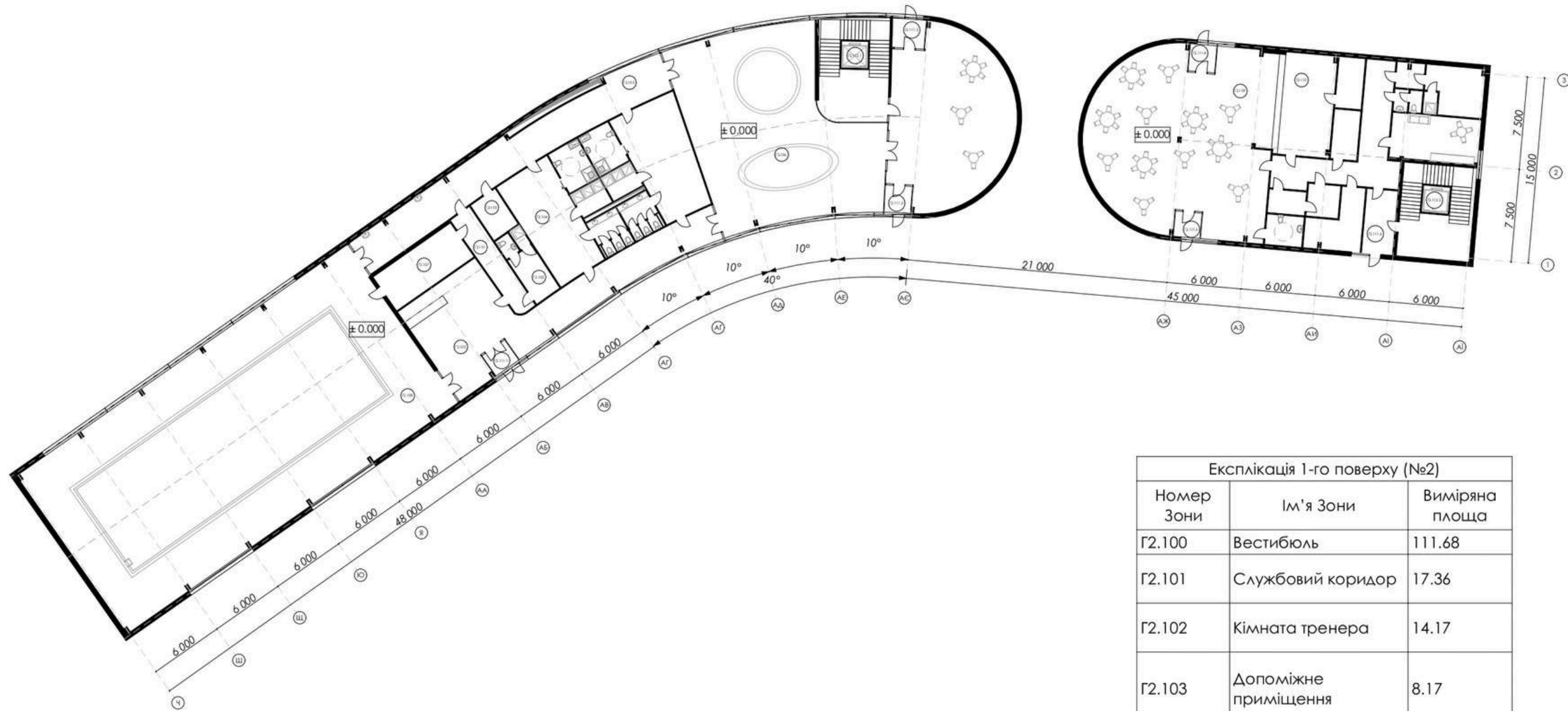


Експлікація 2-го поверху (№1)		
Номер Зони	Ім'я Зони	Виміряна площа
Г1.201.1	Ресторан	665.98
Г1.201.2	Ресторан	741.64
Г1.202.1	WC	60.16
Г1.202.2	WC	47.30
Г1.202.3	WC	43.02
Г1.203.1	Допоміжне приміщення	6.93
Г1.203.2	Допоміжне приміщення	48.82
Г1.203.3	Допоміжне приміщення	32.61

Г1.204	Комора	2.95
Г1.205	Універсальний зал	583.90
Г1.206	Дитяча ігрова кімната	43.23
Г1.207	СК1	28.40
Г1.208	Л1	9.46
Г1.209.1	СЛВ	41.32
Г1.209.2	СЛВ	23.37
Г1.209.3	СЛВ	26.65
Г1.209.4	СЛВ	43.41
		2 449.15 м ²

3.2 ОБ'ЄМНО-ПРОСТОРОВІ ТА АРХІТЕКТУРНІ РІШЕННЯ КУРОРТНОГО КОМПЛЕКСУ

Громадський корпус №2, 1 поверх

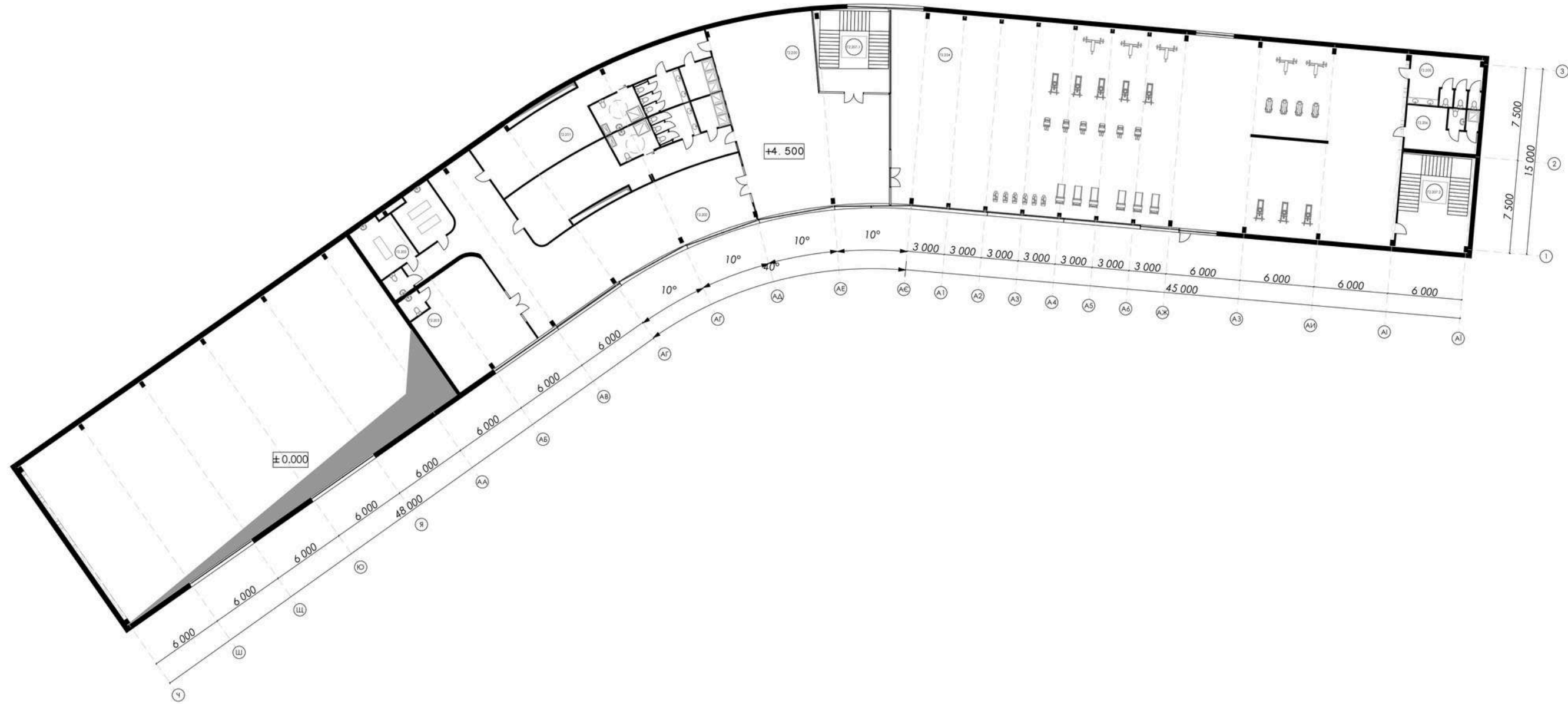


Експлікація 1-го поверху (№2)		
Номер Зони	Ім'я Зони	Виміряна площа
Г2.100	Вестибюль	111.68
Г2.101	Службовий коридор	17.36
Г2.102	Кімната тренера	14.17
Г2.103	Допоміжне приміщення	8.17
Г2.104	Роздягальні	146.10
Г2.105	Коридор	88.81
Г2.106	SPA-Lounge зона	329.31

Г2.107	Допоміжне приміщення при басейні	25.41
Г2.108	Басейн	506.89
Г2.109	Кафе	206.52
Г2.110	Допоміжні приміщення кафе	196.19
Г2.111.1	Тамбур	4.47
Г2.111.2	Тамбур	4.88
Г2.111.3	Тамбур	5.74
Г2.111.4	Тамбур	4.73
Г2.111.5	Тамбур	4.37
Г2.111.6	Тамбур	13.10
Г2.112.1	СЛВ	47.12
Г2.112.2	СЛВ	44.84
		1 779.86 м ²

3.2 ОБ'ЄМНО-ПРОСТОРОВІ ТА АРХІТЕКТУРНІ РІШЕННЯ КУРОРТНОГО КОМПЛЕКСУ

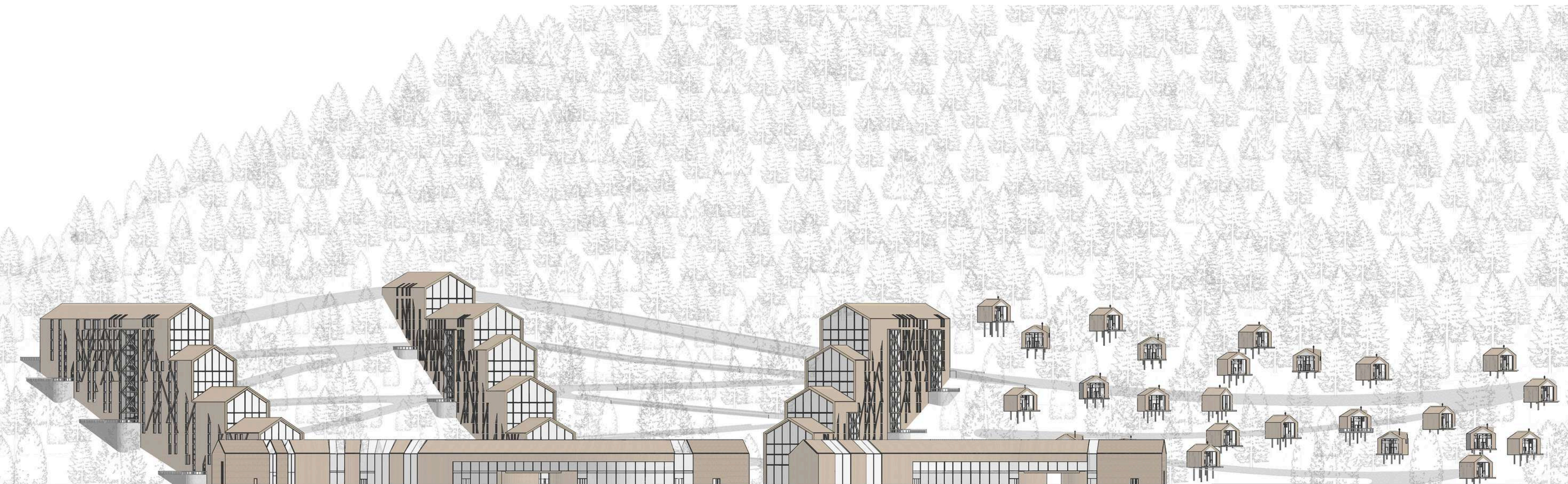
Громадський корпус №2, 2 поверх



Експлікація 2-го поверху (№2)		
Номер Зони	Ім'я Зони	Виміряна площа
Г2.200	Хол	164.56
Г2.201	Роздягальні	193.25
Г2.202	Lounge зона	186.37
Г2.202	Масажні кабінети	33.95
Г2.203	Перукарня	66.75
Г2.204	Спортивний зал	639.13
Г2.205	WC	23.97
Г2.206	Кімната тренера	20.72
Г2.207.1	СЛВ	38.92
Г2.207.2	СВЛ	45.33
		1 412.95 м ²

3.2 ОБ'ЄМНО-ПРОСТОРОВІ ТА АРХІТЕКТУРНІ РІШЕННЯ КУРОРТНОГО КОМПЛЕКСУ

Західний фасад



3.2 ОБ'ЄМНО-ПРОСТОРОВІ ТА АРХІТЕКТУРНІ РІШЕННЯ КУРОРТНОГО КОМПЛЕКСУ

Готельний корпус №3, 1 поверх



Експлікація 1-го поверху (КЗ)		
Номер Зони	Ім'я Зони	Вимірня площа
K3.100	Тамбур	25.58
K3.101	Вестибюль	69.46
K3.102	Багажний вестибюль	35.96
K3.103	Приміщення швейцара та носильника	25.21
K3.104	Приміщення сортування та тимчасового зберігання	73.21
K3.105	Приміщення для багажних візків	20.49
K3.106	Приміщення портьє	11.69
K3.107	Паспортна	19.59
K3.108	Сейфова	9.40
K3.109	Кімната чергового адміністратора	12.35
K3.110	Медпункт	42.36
K3.111	Кімната охорони	12.35

K3.112	WC відвідувачів	21.42
K3.113	Технічне приміщення	120.17
K3.114	Допоміжне приміщення	15.64
K3.115	WC персоналу	20.34
K3.116	Службовий шлюз	53.70
K3.117	Комора візків покоївок	17.58
K3.118	Оперативна білизняна	15.67
K3.119	Сервірувальна	19.68
K3.120	Рецепція	11.82
K3.121	Бюро обслуговування	9.76
K3.122	Хол	390.64
K3.123	СК1	36.97
K3.124	Ліфтовий вузол	46.16
K3.125	СК2	37.00
K3.126	Ліфтовий вузол	46.49
K3.127	Службовий ліфтовий вузол	11.45
		1 232.14 м²



3.2 ОБ'ЄМНО-ПРОСТОРОВІ ТА АРХІТЕКТУРНІ РІШЕННЯ КУРОРТНОГО КОМПЛЕКСУ

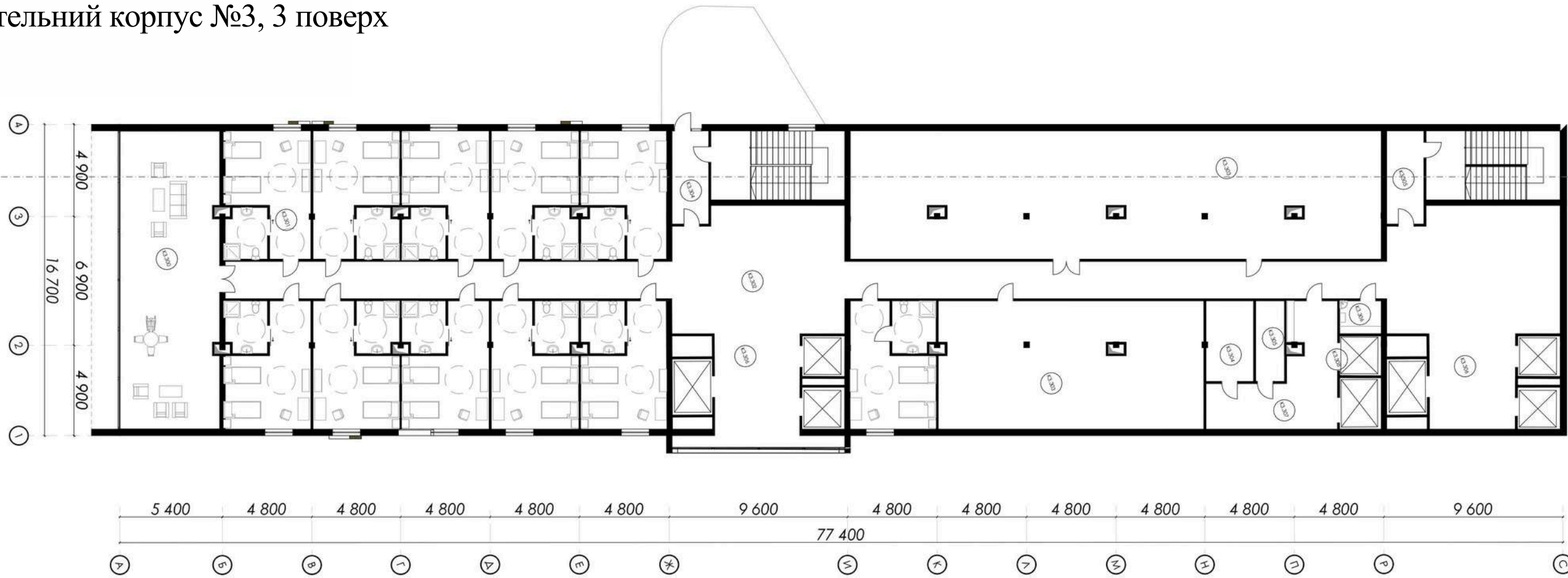
Готельний корпус №3, 2 поверх



Експлікація 2-го поверху (К3)		
Номер Зони	Ім'я Зони	Виміряна площа
K3.200	Кабінет директора	20.85
K3.201	Бухгалтерія	41.34
K3.202	Допоміжне приміщення	11.44
K3.203	WC	13.28
K3.204	Кабінет завгоспа	12.50
K3.205	Кімната відпочинку персоналу	26.43
K3.206	Клубна кімната	238.22
K3.207	Пральня	70.60
K3.208	Прасувальна	20.31
K3.209	Центральна білизняна	37.37
K3.210	Санітарно-побутове приміщення персоналу	21.97
K3.211	Технічний хол	43.39
K3.212	Технічний хол	61.62
K3.213	Хол	222.53
K3.214	СК1	36.92
K3.215	СК2	36.63
K3.216	Ліфтовий вузол	49.12
K3.217	Службовий ліфтовий вузол	11.97
K3.218	Ліфтовий вузол	47.58
		1 024.07 м ²

3.2 ОБ'ЄМНО-ПРОСТОРОВІ ТА АРХІТЕКТУРНІ РІШЕННЯ КУРОРТНОГО КОМПЛЕКСУ

Готельний корпус №3, 3 поверх



Експлікація 3-го поверху (К3)		
Номер Зони	Ім'я Зони	Виміряна площа
К3.300	Лаундж зона	85.50
К3.301	Номер Inclusive (32 м2) (11 шт.)	352.96
К3.302	Хол	229.51
К3.303	Технічне приміщення	294.35
К3.304	Комора покоївки	11.00
К3.304	СК1	36.95
К3.305	Зона збору брудної білизни	6.65
К3.305	СК2	36.99
К3.306	Кімната чищення взуття/ прасування	4.01
К3.306	Ліфтовий вузол	95.12
К3.307	Службовий шлюз	29.29
К3.308	Службовий ліфтовий вузол	11.09
		1 193.42 м ²

3.2 ОБ'ЄМНО-ПРОСТОРОВІ ТА АРХІТЕКТУРНІ РІШЕННЯ КУРОРТНОГО КОМПЛЕКСУ

Готельний корпус №3, 4 поверх



Експлікація 4-го поверху (К3)		
Номер Зони	Ім'я Зони	Виміряна площа
К3.400	Лаундж зона	249.12
К3.401	Комора покоївки	10.89
К3.401	Номер Twin (32 м2) (15 шт)	473.70
К3.402	Зона збору брудної білизни	6.65
К3.403	Службовий шлюз	29.26
К3.404	Кімната чищення взуття/прасування	3.91
К3.405	Службовий ліфтовий хол	11.09
К3.406	Хол	229.42
К3.407	СК1	36.95
К3.408	СК2	36.94
К3.409	Ліфтовий вузол	47.54
К3.410	Ліфтовий вузол	47.58
		1 183.05 м²

3.2 ОБ'ЄМНО-ПРОСТОРОВІ ТА АРХІТЕКТУРНІ РІШЕННЯ КУРОРТНОГО КОМПЛЕКСУ

Готельний корпус №3, 5 поверх



Експлікація 5-го поверху		
Номер Зони	Ім'я Зони	Виміряна площа
K3.500	Ліфтовий вузол	85.44
K3.501	Номер Twin (32 м2) (16 шт)	536.86
K3.502	Санітарно-побутове приміщення персоналу	32.37
K3.503	Комора покоївки	10.89
K3.504	Зона збору брудної білизни	6.65
K3.505	Кімната чищення взуття/ прасування	3.91
K3.506	Службовий шлюз	29.23
K3.507	Службовий ліфтовий вузол	11.09
K3.508	Лаундж та конференц зали	98.06
K3.509	Хол	229.09
K3.510	СК1	36.98
K3.511	СК2	37.14
K3.512	Ліфтовий вузол	47.54
K3.513	Ліфтовий вузол	47.76
		1 213.01 м ²

3.2 ОБ'ЄМНО-ПРОСТОРОВІ ТА АРХІТЕКТУРНІ РІШЕННЯ КУРОРТНОГО КОМПЛЕКСУ

Готельний корпус №3, 6 поверх

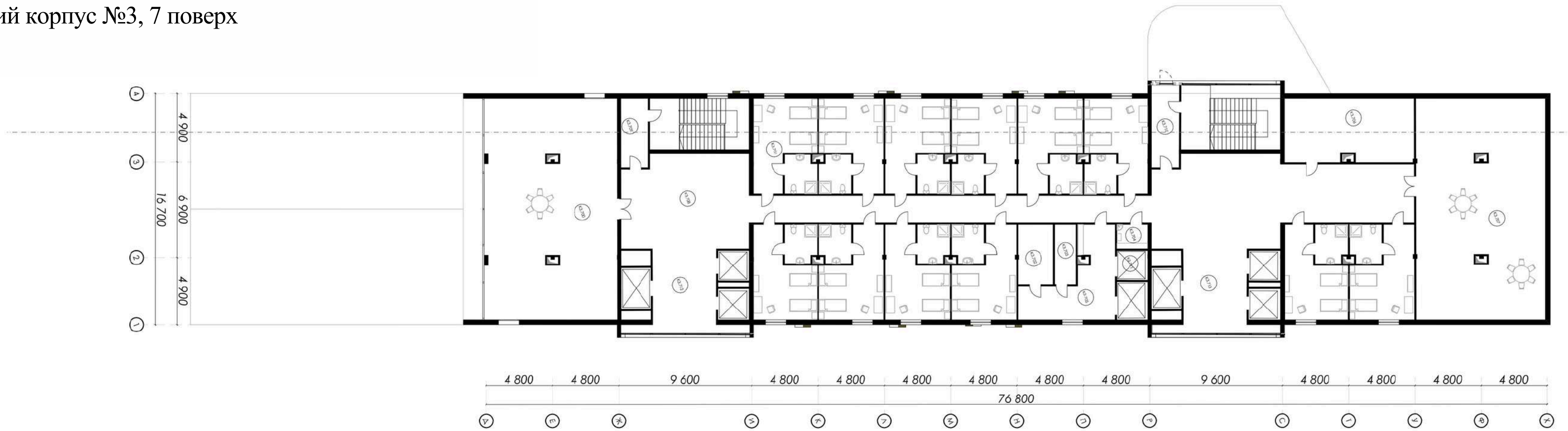


Експлікація 6-го поверху (К3)		
Номер Зони	Ім'я зони	Виміряна площа
К3.600	Лаундж зона	154.40
К3.601	Номер Twin (32 м2) (10шт.)	321.40
К3.602	Комора покоївки	11.19
К3.603	Зона збору брудної білизни	6.65
К3.604	Кімната чищення взуття/ прасування	3.88
К3.605	Службовий шлюз	29.23
К3.606	Лаундж зона	301.13
К3.607	Хол	181.38
К3.608	СК1	36.93
К3.609	СК2	36.99
К3.610	Ліфтовий хол	47.33
К3.611	Ліфтовий хол	47.58



3.2 ОБ'ЄМНО-ПРОСТОРОВІ ТА АРХІТЕКТУРНІ РІШЕННЯ КУРОРТНОГО КОМПЛЕКСУ

Готельний корпус №3, 7 поверх



Експлікація 7-го поверху (К3)		
Номер Зони	Ім'я Зони	Виміряна площа
К3.700	Лаундж зона	153.77
К3.701	Номер Twin (32 м2) (10 шт.)	379.08
К3.702	Комора покоївки	10.89
К3.703	Зона збору брудної білизни	6.65
К3.704	Кімната чищення взуття/прасування	3.91
К3.705	Службовий шлюз	28.96
К3.706	Технічне приміщення	44.07
К3.707	Лаундж зона	150.14
К3.708	Хол	222.40
К3.709	СК1	36.72
К3.710	СК2	46.14
К3.711	Службовий ліфт	11.09
К3.712	Ліфтовий вузол	47.58
К3.713	Ліфтовий вузол	47.51
		1 188.91 м²

3.2 ОБ'ЄМНО-ПРОСТОРОВІ ТА АРХІТЕКТУРНІ РІШЕННЯ КУРОРТНОГО КОМПЛЕКСУ

Готельний корпус №3, 8 поверх



Експлікація 8-го поверху (К3)		
Номер Зони	Ім'я Зони	Виміряна площа
К3.800	Лаундж зона	153.78
К3.801	Номер King (32 м2) (16 шт.)	505.44
К3.803	Комора покоївки	10.89
К3.804	Зона збору брудної білизни	6.65
К3.805	Кімната чищення взуття/ прасування	3.91
К3.806	Службовий шлюз	29.05

К3.807	Санітарно-побутове приміщення персоналу	32.37
К3.808	Технічне приміщення	32.06
К3.809	Лаундж та конференц зона	166.44
К3.810	Хол	297.45
К3.811	СК1	36.95
К3.812	СК2	46.14
К3.813	СК3	37.03
К3.814	Службовий ліфтовий вузол	10.73
К3.815	Ліфтовий вузол	47.33
К3.816	Ліфтовий вузол	47.58
К3.817	Ліфтовий вузол	51.01
		1 514.81 м²



3.2 ОБ'ЄМНО-ПРОСТОРОВІ ТА АРХІТЕКТУРНІ РІШЕННЯ КУРОРТНОГО КОМПЛЕКСУ

Готельний корпус №3, 9 поверх



Експлікація 9-го поверху (К3)					
Номер Зони	Ім'я Зони	Виміряна площа			
К3.900	Лаундж зона	77.72	К3.905	Службовий шлюз	29.31
К3.901	Номер King (32 м2) (16 шт.)	536.52	К3.906	Технічне приміщення	31.55
К3.902	Комора покоївки	10.89	К3.907	Лаундж та конференц зона	97.60
К3.903	Зона збору брудної білизни	6.65	К3.908	Хол	224.76
К3.904	Кімната чищення взуття/ прасування	3.91	К3.909	СК2	46.14
			К3.910	СК3	37.05
			К3.911	Службовий ліфтовий вузол	11.12
			К3.912	Ліфтовий вузол	48.22
			К3.913	Ліфтовий вузол	51.04
					1 212.48 м²

3.2 ОБ'ЄМНО-ПРОСТОРОВІ ТА АРХІТЕКТУРНІ РІШЕННЯ КУРОРТНОГО КОМПЛЕКСУ

Готельний корпус №3, 10 поверх



Експлікація 10-го поверху (КЗ)		
Номер Зони	Ім'я Зони	Виміряна площа
КЗ.1000	Лаундж зона	77.75
КЗ.1001	Номер King (32 м2) (19 шт.)	599.64
КЗ.1002	Комора покоївки	10.89
КЗ.1003	Зона збору брудної білизни	6.65
КЗ.1004	Кімната чищення взуття/ прасування	3.91
КЗ.1005	Службовий шлюз	29.12
КЗ.1006	Службовий шлюз	140.05
КЗ.1007	Конференц зал	32.20
КЗ.1008	Хол	225.59
КЗ.1009	СК2	46.14
КЗ.1010	СК3	37.25
КЗ.1011	Службовий ліфтовий хол	10.67
КЗ.1012	Ліфтовий хол	47.58
КЗ.1013	Ліфтовий хол	51.40
		1 318.84 м ²

3.2 ОБ'ЄМНО-ПРОСТОРОВІ ТА АРХІТЕКТУРНІ РІШЕННЯ КУРОРТНОГО КОМПЛЕКСУ

Готельний корпус №3, 11 поверх



Експлікація 11-го поверху (К3)		
Номер Зони	Ім'я Зони	Виміряна площа
К3.1100	Лаундж зона	78.04
К3.1101	Номер King (32 м2) (20 шт.)	631.20
К3.1102	Санітарно-побутове приміщення персоналу	32.78
К3.1103	Комора покоївки	10.89
К3.1104	Зона збору брудної білизни	6.65

К3.1105	Кімната чищення взуття/прасування	3.91
К3.1106	Службовий шлюз	29.23
К3.1107	Лаундж зона	140.00
К3.1108	Хол	225.77
К3.1109	СК2	46.14
К3.1110	СК3	37.21
К3.1111	Службовий ліфтовий хол	11.09
К3.1112	Ліфтовий хол	47.58
К3.1113	Ліфтовий хол	51.29
		1 351.78 м ²

3.2 ОБ'ЄМНО-ПРОСТОРОВІ ТА АРХІТЕКТУРНІ РІШЕННЯ КУРОРТНОГО КОМПЛЕКСУ

Готельний корпус №3, 12 поверх



Експлікація 12-го поверху (К3)		
Номер Зони	Ім'я Зони	Вимірjana площа
К3.1200	Лаундж зона	78.04
К3.1201	Номер King (32 м2) (3 шт.)	94.68
К3.1202	Номер Півлюкс (50 м2) (11 шт.)	540.32
К3.1203	Санітарно-побутове приміщення персоналу	18.38
К3.1204	Комора покоївки	9.76
К3.1205	Зона збору брудної білизни	6.65
К3.1206	Кімната чищення взуття/ прасування	4.18
К3.1207	Службовий шлюз	27.72
К3.1208	Лаундж зона	138.27
К3.1209	Тамбур	7.49
К3.1210	Хол	225.46
К3.1211	СК2	46.14
К3.1212	СК3	37.19
К3.1213	Службовий ліфтовий вузол	11.10
К3.1214	Ліфтовий вузол	51.25
К3.1215	Ліфтовий вузол	51.25
		1 347.88 м²

3.2 ОБ'ЄМНО-ПРОСТОРОВІ ТА АРХІТЕКТУРНІ РІШЕННЯ КУРОРТНОГО КОМПЛЕКСУ

Готельний корпус №3, 13 поверх



Експлікація 13-го поверху (К3)		
Номер Зони	Ім'я Зони	Виміряна площа
К3.1300	Лаундж зона	85.02
К3.1301	Номер Люкс (65 м2) (1 шт.)	64.16
К3.1302	Номер Півлюкс (50 м2) (8 шт.)	394.80
К3.1303	Комора покоївки	11.15
К3.1304	Зона збору брудної білизни	6.65
К3.1305	Кімната чищення взуття/ прасування	4.00

К3.1306	Службовий шлюз	29.13
К3.1307	Лаундж зона	150.86
К3.1308	Хол	196.97
К3.1309	СК2	45.94
К3.1310	СК3	37.19
К3.1311	Службовий ліфтовий вузол	11.09
К3.1312	Ліфтовий вузол	47.58
К3.1313	Ліфтовий вузол	51.36
		1 135.90 м²

3.2 ОБ'ЄМНО-ПРОСТОРОВІ ТА АРХІТЕКТУРНІ РІШЕННЯ КУРОРТНОГО КОМПЛЕКСУ

Готельний корпус №3, 14 поверх



Експлікація 14-го поверху (К3)		
Номер Зони	Ім'я Зони	Виміряна площа
K3.1400	Лаундж зона	84.31
K3.1401	Номер Люкс (65 м2) (7 шт.)	449.12
K3.1402	Комора покоївки	10.71
K3.1403	Зона збору брудної білизни	6.65
K3.1404	Кімната чищення взуття/ прасування	3.91
K3.1405	Службовий шлюз	29.13
K3.1406	Лаундж зона	147.52
K3.1407	Хол	196.11
K3.1408	СК2	46.14
K3.1409	СК2	37.19
K3.1410	Службовий ліфтовий вузол	11.12
K3.1411	Ліфтовий вузол	47.51
K3.1412	Ліфтовий вузол	51.25
		1 120.67 м ²



3.2 ОБ'ЄМНО-ПРОСТОРОВІ ТА АРХІТЕКТУРНІ РІШЕННЯ КУРОРТНОГО КОМПЛЕКСУ

Готельний корпус №3, 15 поверх



Експлікація 15-го поверху (К3)		
Номер Зони	Ім'я Зони	Вимірювана площа
К3.1500	Лаундж зона	85.57
К3.1501	Номер Люкс (65 м2) (7 шт.)	449.12
К3.1502	Комора покоївки	10.89
К3.1503	Зона збору брудної білизни	6.65
К3.1504	Кімната чищення взуття/ прасування	3.91
К3.1505	Службовий шлюз	29.16
К3.1506	Лаундж зона	146.38
К3.1507	Хол	196.74
К3.1508	СК2	46.14
К3.1509	СК3	37.19
К3.1510	Службовий ліфтовий вузол	11.09
К3.1511	Ліфтовий вузол	50.84
К3.1512	Ліфтовий вузол	54.62
		1 128.30 м ²



3.2 ОБ'ЄМНО-ПРОСТОРОВІ ТА АРХІТЕКТУРНІ РІШЕННЯ КУРОРТНОГО КОМПЛЕКСУ

Готельний корпус №3, 16 поверх



Експлікація 16-го поверху (К3)		
Номер Зони	Ім'я Зони	Виміряна площа
К3.1600	Ліфтовий вузол	84.98
К3.1601	Номер Люкс (65 м2) (3 шт.)	192.48
К3.1602	Комора покоївки	10.71
К3.1603	Зона збору брудної білизни	6.65
К3.1604	Зона чищення взуття/ прасування	3.91
К3.1605	Службовий шлюз	29.16
К3.1606	Номер Президент (300 м2) (1 шт.)	303.25
К3.1607	СК2	36.99
К3.1608	СК3	37.19
К3.1609	Службовий ліфтовий вузол	11.09
К3.1610	Ліфтовий вузол	47.58
К3.1611	Ліфтовий вузол	51.36
К3.1612	Лаундж зона	147.21
К3.1613	Хол	101.35
К3.1614	Хол	58.98
		1 122.89 м²



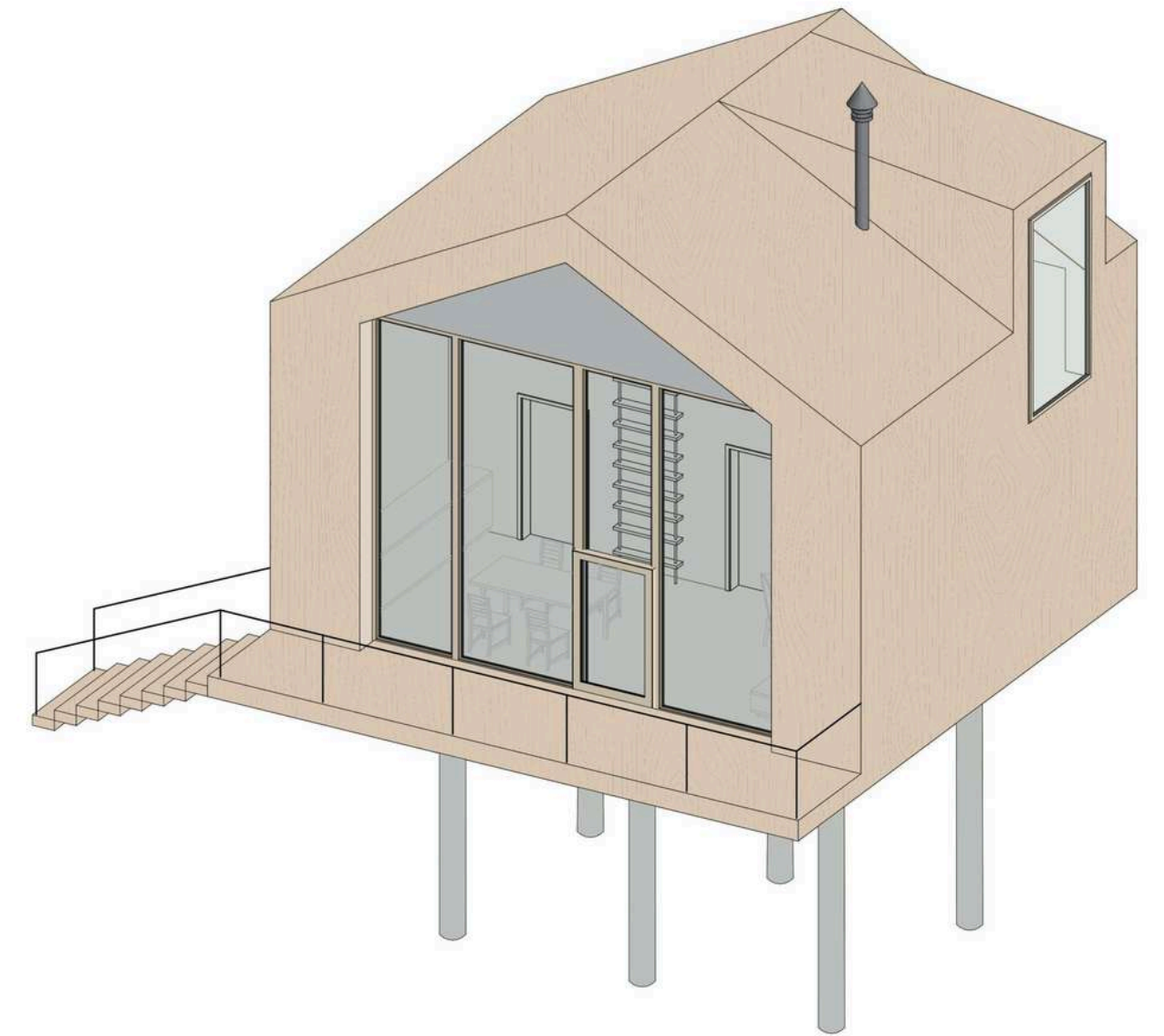
3.2 ОБ'ЄМНО-ПРОСТОРОВІ ТА АРХІТЕКТУРНІ РІШЕННЯ КУРОРТНОГО КОМПЛЕКСУ

Розріз 1-1



3.2 ОБ'ЄМНО-ПРОСТОРОВІ ТА АРХІТЕКТУРНІ РІШЕННЯ КУРОРТНОГО КОМПЛЕКСУ

Індивідуальне житло



3.2 ОБ'ЄМНО-ПРОСТОРОВІ ТА АРХІТЕКТУРНІ РІШЕННЯ КУРОРТНОГО КОМПЛЕКСУ



3.2 ОБ'ЄМНО-ПРОСТОРОВІ ТА АРХІТЕКТУРНІ РІШЕННЯ КУРОРТНОГО КОМПЛЕКСУ



3.2 ОБ'ЄМНО-ПРОСТОРОВІ ТА АРХІТЕКТУРНІ РІШЕННЯ КУРОРТНОГО КОМПЛЕКСУ



3.2 ОБ'ЄМНО-ПРОСТОРОВІ ТА АРХІТЕКТУРНІ РІШЕННЯ КУРОРТНОГО КОМПЛЕКСУ



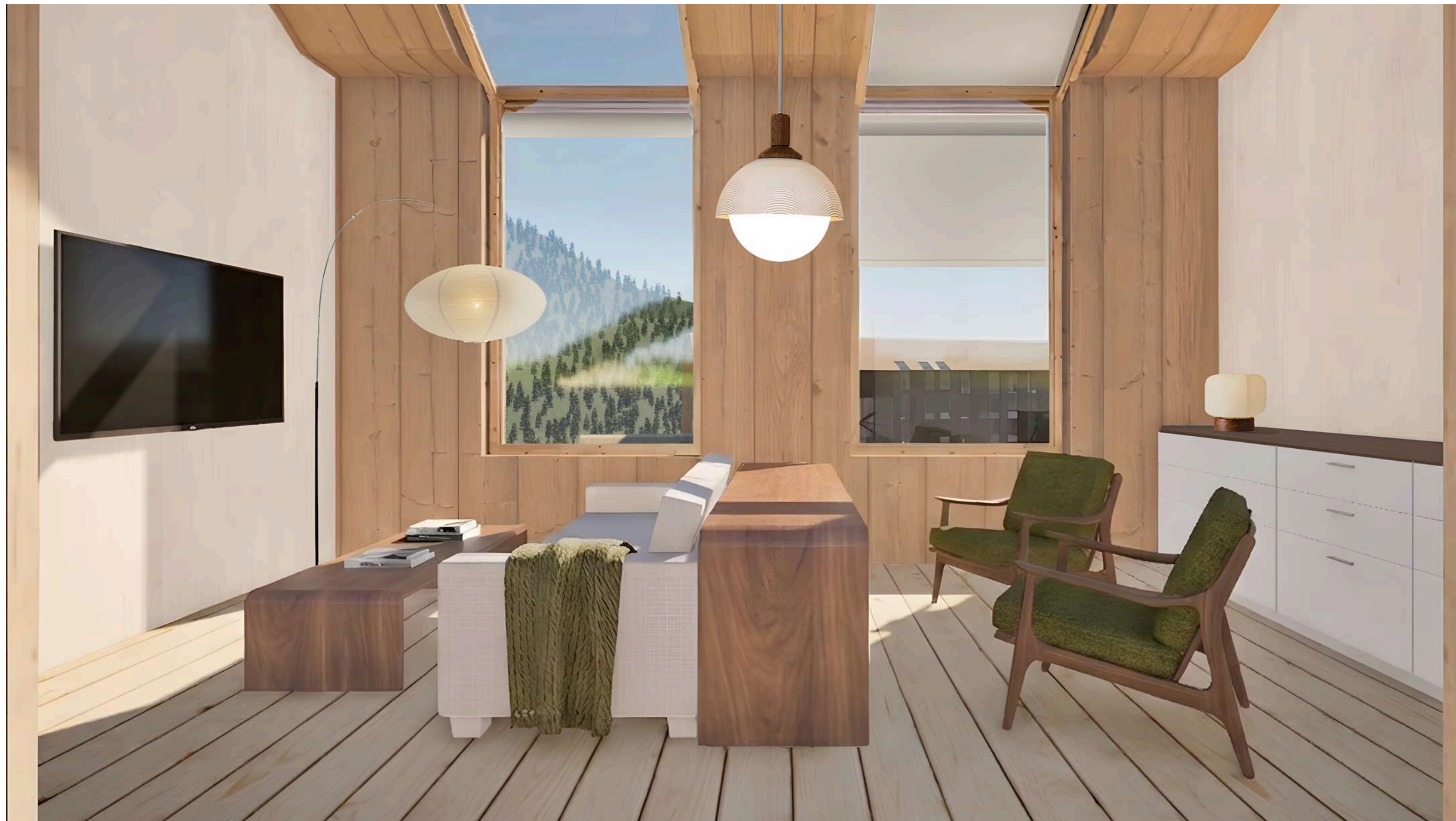
3.2 ОБ'ЄМНО-ПРОСТОРОВІ ТА АРХІТЕКТУРНІ РІШЕННЯ КУРОРТНОГО КОМПЛЕКСУ



3.2 ОБ'ЄМНО-ПРОСТОРОВІ ТА АРХІТЕКТУРНІ РІШЕННЯ КУРОРТНОГО КОМПЛЕКСУ



3.2 ОБ'ЄМНО-ПРОСТОРОВІ ТА АРХІТЕКТУРНІ РІШЕННЯ КУРОРТНОГО КОМПЛЕКСУ



3.2 ОБ'ЄМНО-ПРОСТОРОВІ ТА АРХІТЕКТУРНІ РІШЕННЯ КУРОРТНОГО КОМПЛЕКСУ



ВИСНОВКИ ДО ТРЕТЬОГО РОЗДІЛУ

1. Розроблено планувальну організацію курортного комплексу на 1000 місць у с. Мерешор, що базується на принципах архітектурно-ландшафтної інтеграції. Територія спроектована як єдина просторова екосистема, де розташування будівель диктується рельєфом, що дозволяє адаптувати об'єми відповідно до функціональних задач та забезпечити панорамні видові характеристики для всіх зон проживання.

2. В основі архітектурної концепції закладено прийом контекстної фрагментації, що дозволило розподілити значну місткість комплексу між окремими блоками. Таке рішення запобігає появі масивних домінант, що могли б дисонувати з масштабом навколишнього ландшафту та традиційної забудови селища.

3. Реалізовано принцип рельєфної адаптації, де об'ємно-просторова структура комплексу каскадно повторює нахил схилів. Це мінімізує обсяги земляних робіт та дозволяє будівлям стати екологічно відповідальним продовженням гірського контексту, уникаючи агресивного втручання в природну геоморфологію ділянки.

4. Архітектурний образ комплексу сформовано через використання тектонічно виражених рішень та автентичних матеріалів у поєднанні зі структурним склінням. Це дозволяє відійти від псевдоісторичного декору на користь сучасної інтерпретації регіональної архітектурної ідентичності.

5. Спроектовано адаптовані покрівельні структури, що відповідають кліматичним особливостям Карпат. Форма та кути нахилу дахів забезпечують ефективно водовідведення та снігозахист, одночасно виступаючи ключовим стилістичним елементом, що інтегрує сучасний об'єкт у культурний код місцевості.

ЗАГАЛЬНІ ВИСНОВКИ

1. Визначено, що сучасна рекреаційна забудова Карпат потерпає від стихійної комерціалізації та втрати архітектурної ідентичності. Дослідження підтвердило, що розв'язання цієї проблеми можливе через переосмислення історичного досвіду народної архітектури, де кожна форма була логічним результатом адаптації людини до суворого гірського клімату та специфіки локальних матеріалів.
2. Аналіз історико-стилістичної еволюції регіону показав шлях від функціональних зрубних конструкцій до сучасного «псевдо-традиціоналізму». Встановлено, що найбільш перспективним вектором розвитку є концепція критичного регіоналізму, яка передбачає відмову від декоративного копіювання минулого на користь глибокої інтерпретації тектонічних принципів у поєднанні з новітніми технологіями.
3. Обґрунтовано, що відтворення місцевої ідентичності у масштабних комплексах базується на використанні тектонічно виражених конструктивних рішень (клеєна деревина, камінь, структурне скління) та системи архітектурних прийомів. Застосування контекстної фрагментації та рельєфної адаптації об'ємів, тектонічно виражених конструктивних та матеріальних рішень, а також автентичних покрівельних форм дозволяє нівелювати масивність споруд і гармонійно інтегрувати їх у вразливий ландшафт.
4. На прикладі розробленого проєкту у с. Мерешор здійснено практичну апробацію виявлених архітектурно-просторових засад. Запропоноване рішення демонструє можливість поєднання значної місткості об'єкта із принципами екологічної сталості та збереженням візуального масштабу середовища, що підтверджує ефективність обраної методики проєктування.