

МІНІСТЕРСТВО КУЛЬТУРИ УКРАЇНИ  
НАЦІОНАЛЬНА АКАДЕМІЯ ОБРАЗОТВОРЧОГО МИСТЕЦТВА І АРХІТЕКТУРИ



**ФАКУЛЬТЕТ АРХІТЕКТУРИ**

**Кафедра архітектурного проектування**

«на правах рукопису»

Студентка II курсу другого (магістерського) рівня вищої освіти

Селецька Наталія Ігорівна

**«ОСОБЛИВОСТІ АРХІТЕКТУРНО- ПРОСТОРОВОГО ФОРМУВАННЯ АРТ-ЦЕНТРІВ»**

Кваліфікаційне наукове дослідження

Другого (магістерського) рівня вищої освіти

Галузь знань - 19 «Архітектура та будівництво»

Спеціальність - 191 «Архітектура та містобудування»

ОНП «Архітектура будівель та споруд»

Розглянуто й узгоджено на  
засіданні кафедри архітектурного  
проектування

«\_\_»\_\_\_\_\_20\_\_р., (протокол №\_\_)

Науковий керівник

Давидов А.М.,

Кандидат архітектури, доцент.

Київ - 2026 р.

## ОСОБЛИВОСТІ АРХІТЕКТУРНО-ПРОСТОРОВОГО ФОРМУВАННЯ АРТ-ЦЕНТРІВ

Мета дослідження	Об'єкт дослідження	Предмет дослідження
визначення особливостей архітектурно-просторового формування.	сучасні арт-центри.	архітектурно-просторова організація.

### Завдання дослідження:

- Окреслити соціальну значимість сучасних арт-центрів як публічних просторів для мистецтва, освіти, комунікації та спільної взаємодії.
- Дослідити існуючі наукові роботи, що висвітлюють особливості архітектурно-просторової організації арт-центру: структуру основних супутніх і додаткових функцій, вимоги до гнучності, трансформативність та інклюзивність середовища.
- Проаналізувати світовий досвід проектування та ревіталізації арт-центрів, виявити їхні функціонально-просторові моделі та сценарії використання.
- Сформулювати вимоги до архітектурно-планувальних рішень сучасного арт-центру з урахуванням інтеграції в ландшафтний контекст й використання інноваційних технологій.
- Розробити концепцію архітектурно рішення арт-центру, що поєднує узагальнений теоретичний досвід, ландшафтні особливості браної ділянки та потреби цільових груп користувачів.

## **ВСТУП**

### **РОЗДІЛ 1. Визначення поняття, актуальність та історія будівництва арт-центрів**

1.1 Соціальна значимість та проблеми будівництва сучасних арт-центрів

1.2 Аналіз існуючих досліджень, нормативних документів та літератури

1.3 Світовий досвід проєктування та будівництва арт-центрів

ВИСНОВОК ДО ПЕРШОГО РОЗДІЛУ

### **РОЗДІЛ 2. Просторова та функціональна організація арт-центрів**

2.1 Функціонально-планувальна структура сучасних арт-центрів

2.2 Особливості формування внутрішнього простору

2.3 Архітектурна та образна специфіка

2.4 Аналіз практичних потреб митців щодо просторово-технологічної організації арт-центрів

ВИСНОВОК ДО ДРУГОГО РОЗДІЛУ

### **РОЗДІЛ 3. Концепція архітектурно-планувального формування арт-центру**

3.1 Містобудівне та об'ємно-просторове рішення арт-центру

3.2 Функціонально-планувальна організація простору

3.3 Інженерно-технічне забезпечення та створення безбар'єрного середовища арт-центру

ВИСНОВКИ ДО ТРЕТЬОГО РОЗДІЛУ

## **ЗАГАЛЬНІ ВИСНОВКИ**

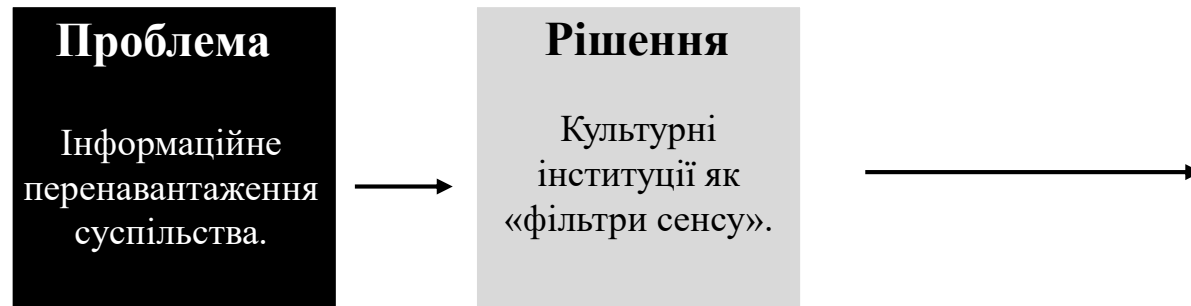
## **СПИСОК ВИКОРИСТАНОЇ ЛІТЕРАТУРИ**

## **СПЕЦІАЛЬНІ РОЗДІЛИ ПРОЄКТНОЇ ЧАСТИНИ**

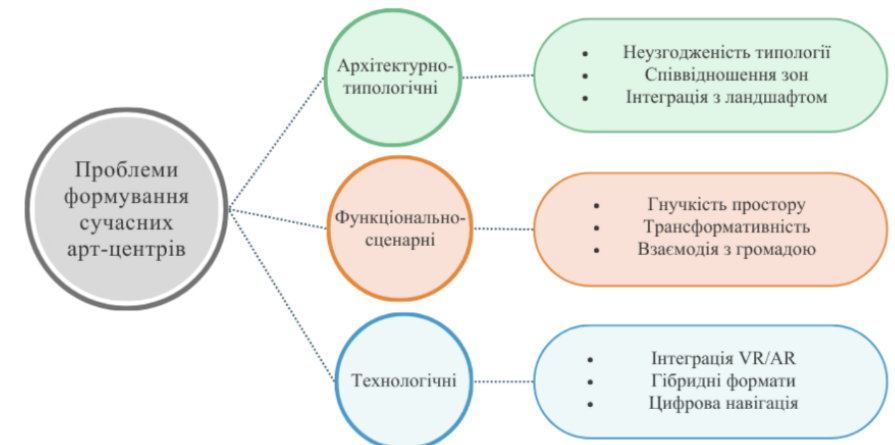
# РОЗДІЛ 1. ВИЗНАЧЕННЯ ПОНЯТТЯ, АКТУАЛЬНІСТЬ ТА ІСТОРІЯ БУДІВНИЦТВА АРТ-ЦЕНТРІВ

## 1.1 СОЦІАЛЬНА ЗНАЧИМІСТЬ ТА ПРОБЛЕМИ БУДІВНИЦТВА СУЧАСНИХ АРТ-ЦЕНТРІВ

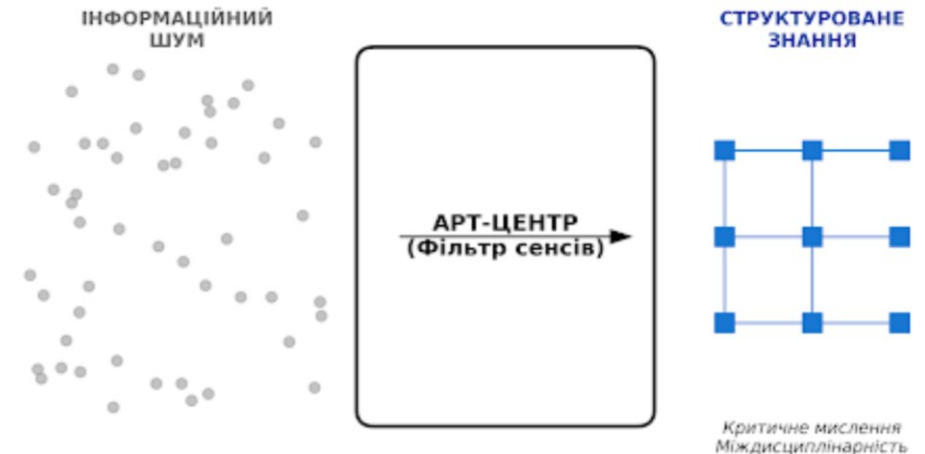
В епоху інформаційного перенавантаження культурно-освітні заклади мають стати «фільтрами сенсу» — відбирати й структурувати знання для розвитку критичного мислення. Це робить архітектурні дослідження сучасних культурних центрів надзвичайно актуальними.



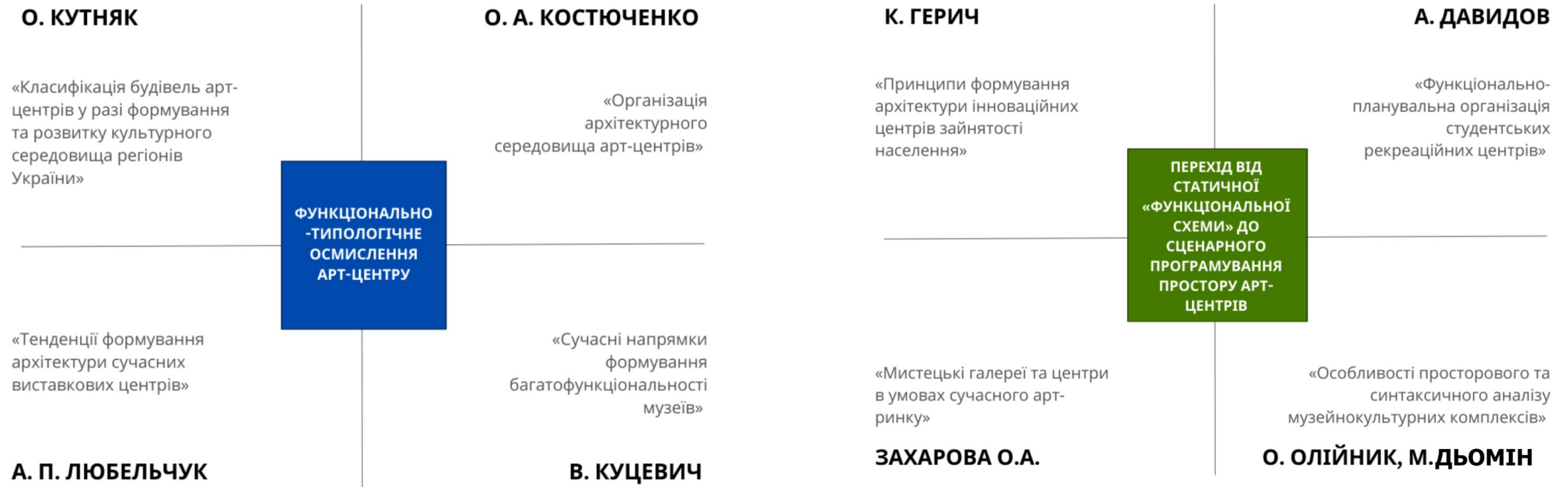
Головна вимога до сучасних арт-центрів — це поєднання поліфункціональності та гнучкості планування, що дозволяє адаптувати будівлю до нових програм без капітального ремонту.



Соціальна роль: арт-центр як фільтр сенсів



## 1.2 АНАЛІЗ ІСНУЮЧИХ ДОСЛІДЖЕНЬ, НОРМАТИВНИХ ДОКУМЕНТІВ ТА ЛІТЕРАТУРИ



У теорії архітектури арт-центр визначається як гнучкий багатofункціональний хаб. Дослідники (О. Кутняк, О. Костюченко) виділяють у ньому мережу виставкових, освітніх та творчих зон, які прийшли на зміну класичним музеям (В. Куцевич, А. Любельчук). Водночас О. Олійник, М. Дьомін та О. Захарова наголошують: це демократичний стратегічний вузол у міському просторі, який вимагає економічної та максимально адаптивної архітектури для постійної зміни подій. Внутрішній простір таких об'єктів базується на сценарному програмуванні. К. Герич підкреслює важливість «комунікативної оболонки» (вестибюлів, атріумів) для неформального спілкування, тоді як О. Гірний нагадує, що гнучкість залів потребує чіткої системи маршрутів.

# 1.3 СВІТОВИЙ ДОСВІД ПРОЄКТУВАННЯ ТА БУДІВНИЦТВА АРТ-ЦЕНТРІВ

## Ревіталізаційні проєкти



Рис. 1



Рис. 2



Рис. 3



Рис. 4



Рис. 5



Рис. 6

Рис. 1. Культурний центр CaixaForum (м. Мадрид, Іспанія). Архітектурне бюро Herzog & de Meuron, 2008 р.

Рис. 2. Фронтальний вигляд головного фасаду CaixaForum Madrid: візуальний відрив будівлі від рівня землі. Арх. бюро Herzog & de Meuron.

Рис. 3. Malopolska Garden of Arts у Кракові, Польща. Арх. бюро Ingarden & Ewú Architects, 2012 р.

Рис. 4. Ревіталізація промислової будівлі під арт-центр BUDA (м. Кортрейк, Бельгія). Арх. бюро 51N4E

Рис. 5. Арт-центр Charter (м. Кардіфф, Велика Британія). Адаптивне повторне використання будівлі колишньої школи (арх. бюро Ash Sakula, 2009 р.).

Рис. 6. Фрагмент фасаду та вхідної групи арт-центру Charter (м. Кардіфф, Велика Британія).

Аналіз світових прикладів арт-центру показує, що попри різноманіття архітектурних рішень, їх об'єднує кілька стійких тенденцій: поєднання культурних функцій з громадськими просторами міста, активне використання ревіталізації історичної забудови, формування виразного архітектурного образу та програмна багатофункціональність. Розглянуті об'єкти - від Chapter Arts Centre у Кардіффі до Centro Botin в Сантандері - демонструють, як мистецькі центри стають інструментами перетворення міського середовища, а не лише спорудою для експозицій

## Проєкти нового будівництва



Рис. 1



Рис. 2



Рис. 5



Рис. 4



Рис. 5



Рис. 6

Рис. 1. Музей сучасного мистецтва Carré d'Art (м. Нім, Франція). Архітектор Норман Фостер, 1993 р.

Рис. 2. Сусідство античної та сучасної архітектури: храм Мезон Карре (на передньому плані) та музей сучасного мистецтва Carré d'Art, арх. Н. Фостер (на задньому плані).

Рис. 3. Багатофункціональний комплекс MAGMA Art & Congress (о. Тенерифе, Іспанія). Арх. Ф. Меніс.

Рис. 4. Музей сучасного мистецтва Центр Помпіду-Мец (м. Мец, Франція). Арх. С. Бан, Ж. де Гастін.

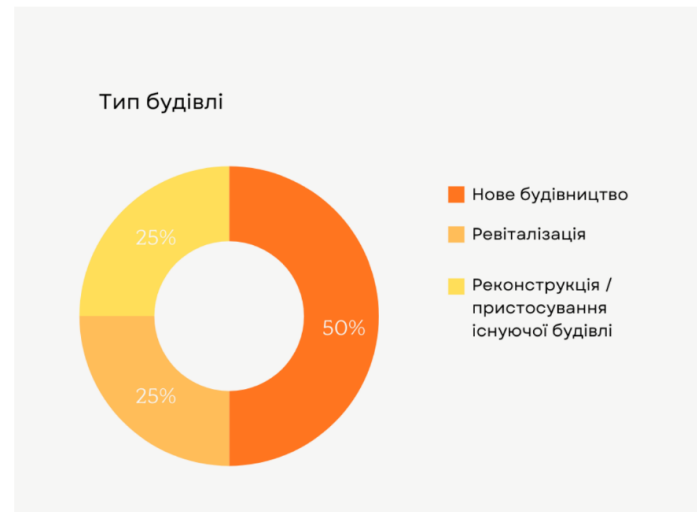
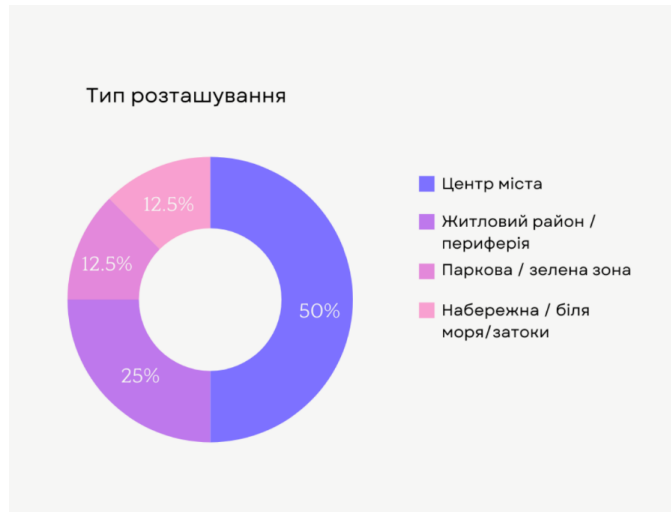
Рис. 5. Екстер'єр комплексу MAGMA Art & Congress (о. Тенерифе, Іспанія). Арх. Ф. Меніс.

Рис. 6. Культурний центр Centro Botin (м. Сантандер, Іспанія). Арх. Р. Піано, 2017 р.

# 1.3 СВІТОВИЙ ДОСВІД ПРОЄКТУВАННЯ ТА БУДІВНИЦТВА АРТ-ЦЕНТРІВ

## Порівняльний функціональний аналіз досвіду проектування

Розділ	Функція	Chapter	Carré d'Art	MAGMA	MGA	Pompidou-Metz	Buda	CaixaForum	Centro Botin
<b>Основні</b>	Бібліотека / медіатека		✓		✓			✓	
	Виставка	✓	✓	✓	✓	✓	✓	✓	✓
	Аудиторія / зал подій	✓	✓	✓	✓	✓	✓	✓	✓
	Студії / майстерні	✓			✓		✓		✓
<b>Підтримувальні</b>	Ресторан / кав'ярня	✓	✓	✓	✓	✓	✓	✓	✓
	Адміністрація / менеджмент	✓	✓	✓	✓	✓	✓	✓	✓
<b>Сервіси</b>	Крамниці		✓		✓	✓		✓	✓
	Санвузли	✓	✓	✓	✓	✓	✓	✓	✓
	Кухні (при ресторанах / кав'ярнях)	✓	✓	✓	✓	✓	✓	✓	✓
	Технічні служби	✓	✓	✓	✓	✓	✓	✓	✓
	Приміщення обслуговування (maintenance)	✓	✓	✓	✓	✓	✓	✓	✓
	Склади	✓	✓	✓	✓	✓	✓	✓	✓



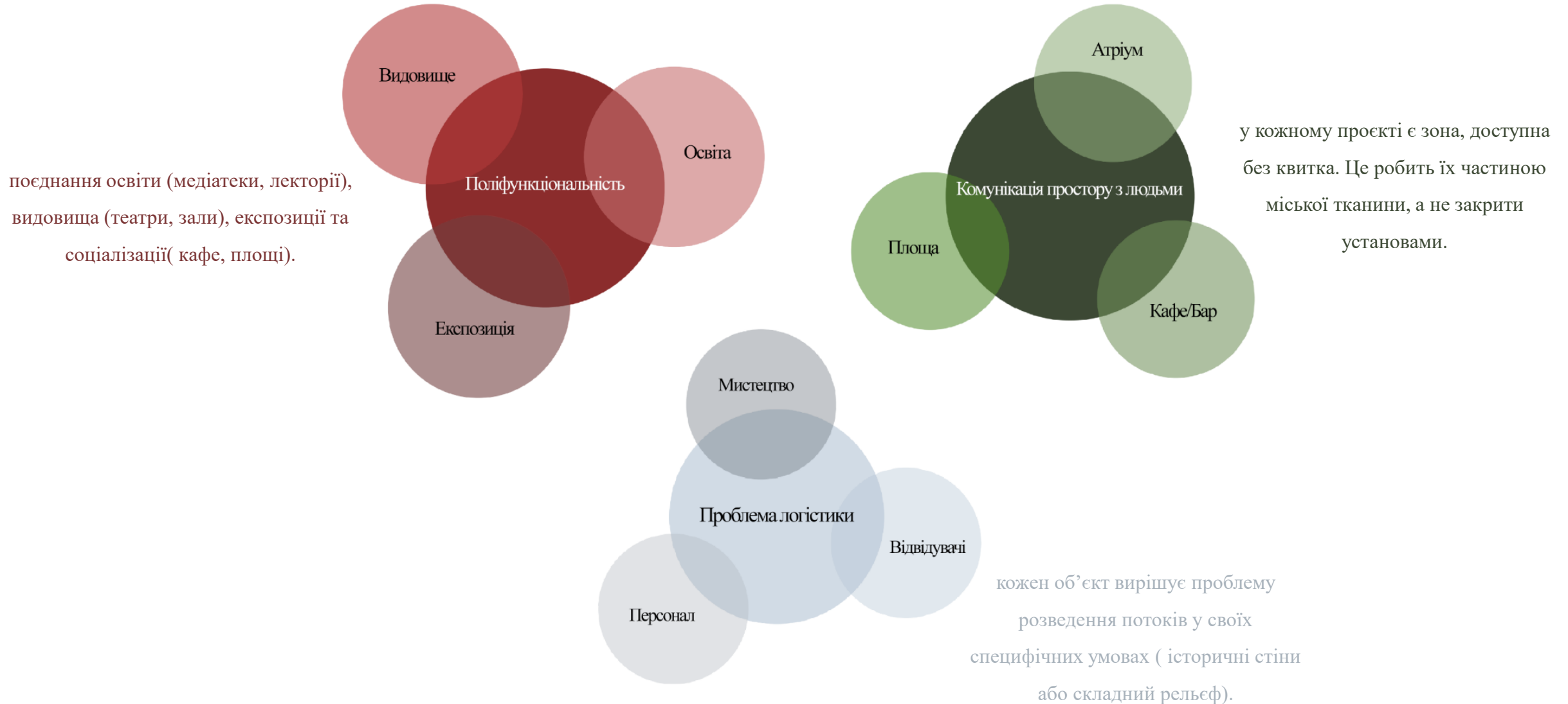
## ВИСНОВКИ ДО ПЕРШОГО РОЗДІЛУ

- 1. Визначено соціокультурну значимість** сучасних арт-центрів як «фільтру сенсу» в умовах глобального інформаційного перенасичення. Встановлено, що дані інституції формують необхідні просторові умови для ефективної соціальної комунікації, неформальної освіти та творчої самореалізації суспільства.
- 2. З'ясовано на основі аналізу теоретичних джерел,** що наразі відсутня цілісна просторова модель сучасного арт-центру. Наявні профільні дослідження (зокрема праці О. Кутняк та О. Костюченко) висвітлюють лише окремі, фрагментарні аспекти функціонування таких об'єктів.
- 3. Виявлено відставання чинної нормативної бази (ДБН),** яка досі залишається орієнтованою на застарілі типології радянських клубних закладів та традиційних музеїв. Встановлено, що відсутність чітких державних архітектурно-планувальних критеріїв призводить до того, що проєктування нових мистецьких інституцій в Україні відбувається переважно інтуїтивно.
- 4. Систематизовано передовий зарубіжний досвід** реалізації арт-центрів у структурі міст та виокремлено два провідні містобудівні підходи до їх організації: адаптивне перевикористання просторів на основі ревіталізації існуючої промислової та історичної забудови, а також зведення принципово нових знакових архітектурних домінант.
- 5. Обґрунтовано просторову структуру сучасного арт-центру,** яка має забезпечувати обов'язкову інтеграцію трьох базових функціональних зон — виставкової, освітньої та дозвіллевої — в єдину культурну екосистему. Доведено, що засадничими чинниками ефективного проєктування таких об'єктів є архітектурні принципи поліфункціональності та багаторежимності простору.

# РОЗДІЛ 2. ПРОСТОРОВА ТА ФУНКЦІОНАЛЬНА ОРГАНІЗАЦІЯ АРТ-ЦЕНТРІВ

## 2.1 ФУНКЦІОНАЛЬНО-ПЛАНУВАЛЬНА СТРУКТУРА СУЧАСНИХ АРТ-ЦЕНТРІВ

Спільні особливості функціонально-планувальних рішень



## 2.1 ФУНКЦІОНАЛЬНО-ПЛАНУВАЛЬНА СТРУКТУРА СУЧАСНИХ АРТ-ЦЕНТРІВ

### Chapter Arts Centre

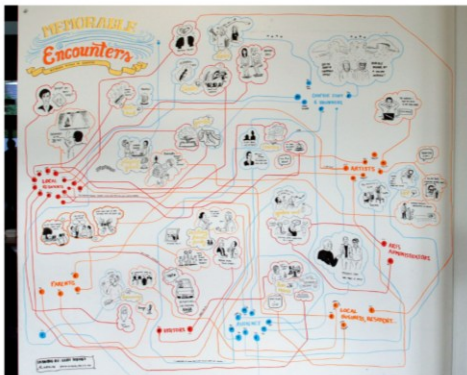


Рис. 1. Схема соціальних взаємодій та комунікативних зв'язків між користувачами простору арт-центру Chapter (автор ілюстрації — Л. Сорвала).

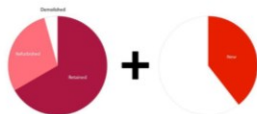


Рис. 2. Діаграма стратегії архітектурної інтервенції: співвідношення збережених, реконструйованих, демонтованих та нових просторових об'ємів.



Рис. 3. Об'ємно-просторовий макет арт-центру Chapter у міській забудові.

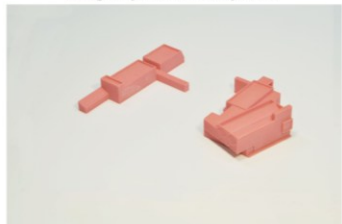


Рис. 5. Макет нових архітектурних об'ємів арт-центру Chapter.



Рис. 4. Архітектурно-планувальна структура Chapter Arts Centre.



Рис. 6. Архітектурний розріз: стратегія просторової реконструкції арт-центру.

**Специфіка:** Еволюційне, поступове нашарування нових блоків на будівлю колишньої школи.

**Рішення:** Мережеве планування без чіткої ієрархії. Відсутнє традиційне фойє — його роль грає неформальне кафе. Приватні студії художників інтегровані в публічні коридори, створюючи ефект «відкритої кухні мистецтва».

**Специфіка:** Жорсткі висотні обмеження через сусідство з античним храмом (арх. Норман Фостер).

**Рішення:** 50% будівлі заглиблено під землю.

Світло на нижні рівні подається через гігантський центральний атриум. Застосовано «перевернуте зонування»: шумні громадські зони розміщені внизу, а галереї, що потребують тиші та верхнього світла — на верхніх поверхах.

### Carré d'Art

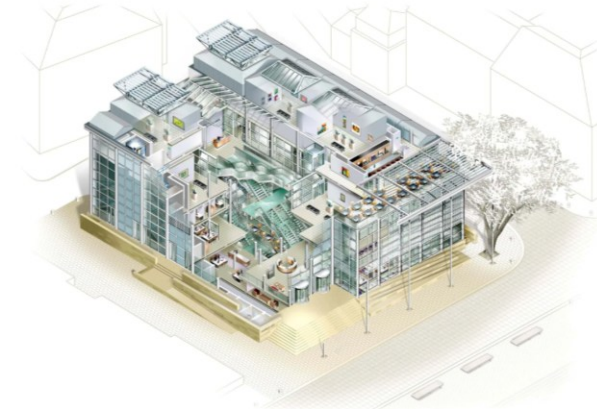


Рис. 1. Аксонометричний розріз музею сучасного мистецтва Carré d'Art.



Рис. 2. Проектний макет арт-центру Carré d'Art в історичному контексті.

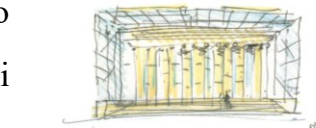
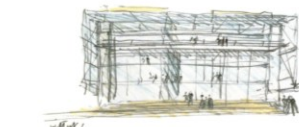


Рис. 3. Концептуальні пошукові ескізи фасаду арт-центру Carré d'Art (арх. Н. Фостер).



Рис. 4. Планувальна структура та комунікаційні зв'язки музею Carré d'Art.

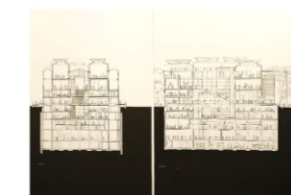


Рис. 5. Поперечний та поздовжній розрізи арт-центру

## 2.1 ФУНКЦІОНАЛЬНО-ПЛАНУВАЛЬНА СТРУКТУРА СУЧАСНИХ АРТ-ЦЕНТРІВ

### MAGMA Art & Congress

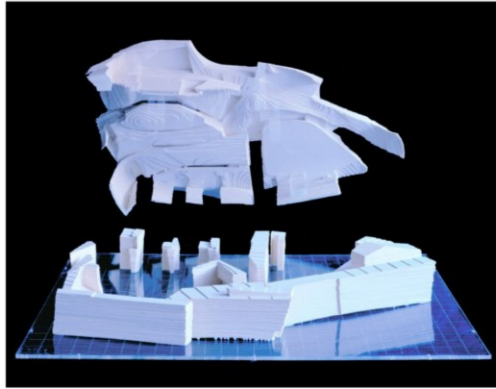


Рис. 1. Робочий макет об'ємно-просторового рішення MAGMA Art & Congress.

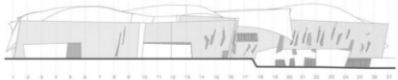


Рис. 2. Північний фасад будівлі MAGMA Art & Congress.



Рис. 3. Моделювання топографічної форми об'єкта

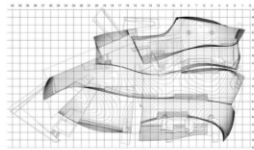


Рис. 4. Топографічний план зовнішньої покрівлі

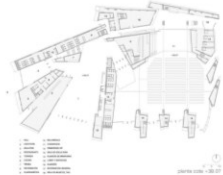


Рис. 5. План поверху на відмітці +39.07

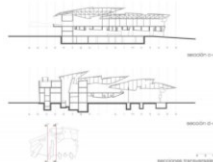


Рис. 6. Архітектурні розрізи: конструктивне рішення покрівлі та організація рівнів.

**Специфіка:** Відмова від ортогональної міської сітки на користь біоморфного дизайну, що нагадує потоки лави (Тенеріфе).

**Рішення:** Бетонні блоки («камені») несуть навантаження та ховають інженерію, залишаючи вільний простір для циркуляції. Величезний експозиційний зал адаптується під різні потреби за допомогою архітектурних мобільних перегородок. Форма будівлі забезпечує пасивну вентиляцію.

**Специфіка:** Реконструкція старої електростанції в умовах щільної історичної забудови.

**Рішення:** Фізичне видалення цоколя, через що цегляний об'єм ніби левітує. Під будівлею утворилася крига міська площа, з якої організовано вхід. Навантаження тримають три бетонні ядра, що дозволило зробити верхні галереї вільними від колон, а великі аудиторії сховати під землею.

### CaixaForum Madrid



Рис. 1. Містобудівний макет арт-центру CaixaForum

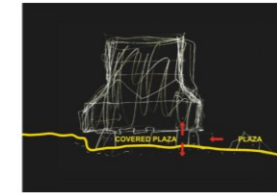


Рис. 2. Архітектурний розріз арт-центру.

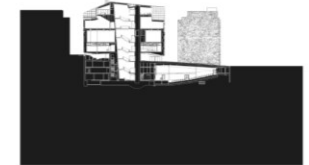


Рис. 5. Архітектурний розріз S1 арт-центру CaixaForum.



Рис. 3. Концептуальний ескіз «левітації» об'єму та формування кригої площі.

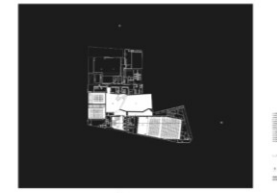


Рис. 6. Плани поверху арт-центру CaixaForum.

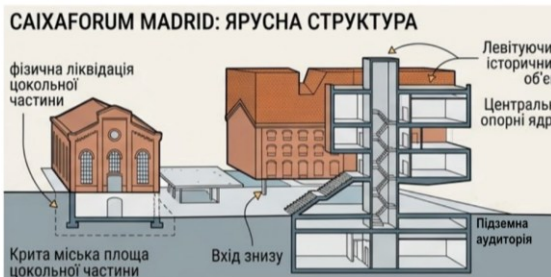


Рис. 4. Макетна візуалізація вхідної групи та кригої площі арт-центру.



Рис. 7. Деталь фасадного покриття: перфорована панель із чавуну/кортевої сталі.

## 2.1 ФУНКЦІОНАЛЬНО-ПЛАНУВАЛЬНА СТРУКТУРА СУЧАСНИХ АРТ-ЦЕНТРІВ



Порівняльний аналіз архітектурно-просторових структур та ключових елементів сучасних арт-центрів.

Об'єкт	Тип структури	Головний акцент	Ключовий елемент
Chapter Arts Centre (Кардіфф)	Кластерна структура (мережева)	Еволюційний характер формування та інтеграція виробничої функції (майстерень) у публічний простір.	Коридори-вулиці, що з'єднують різні блоки, та неформальне кафе як головний вузол.
Carré d'Art (Нім)	Вертикальна структура (інтегрована)	Дотримання висотного регламенту історичного середовища через заглиблення 50% площ під землею.	Центральний скляний атриум, що працює як світловий колодязь для підземних рівнів.
MAGMA Art & Congress (Тенеріфе)	Вільна структура (біоморфна)	Ландшафтна архітектура, що імітує геологічні процеси (потоки лави) та відмова від ортогональності.	Масивні бетонні «камені» (сервісні блоки), між якими вільно циркулює публічний простір.
SaixaForum (Мадрид)	Ярусна структура (вертикальна інтервенція)	«Левітація» історичного об'єму над землею шляхом видалення цокольного поверху.	Крита міська площа під будівлею та три центральні бетонні ядра, що тримають конструкцію.

## 2.2 ОСОБЛИВОСТІ ФОРМУВАННЯ ВНУТРІШНЬОГО ПРОСТОРУ

### "Білий куб"

Рівномірне світло, відсутність фактур.



### "Активна тектоніка"

Бруталізм, складні форми.



### "Діалог епох"

Зіставлення історичної фактури із новими об'ємами.



«**Білий куб**» (Carré d'Art): Стерильний простір з рівномірним світлом. Архітектура візуально дематеріалізується (скло, сталь, світлий камінь), створюючи безкінечний фон. Мета — повне усунення «архітектурного шуму» для концентрації на мистецтві.

### Тектонічний експресіонізм (MAGMA):

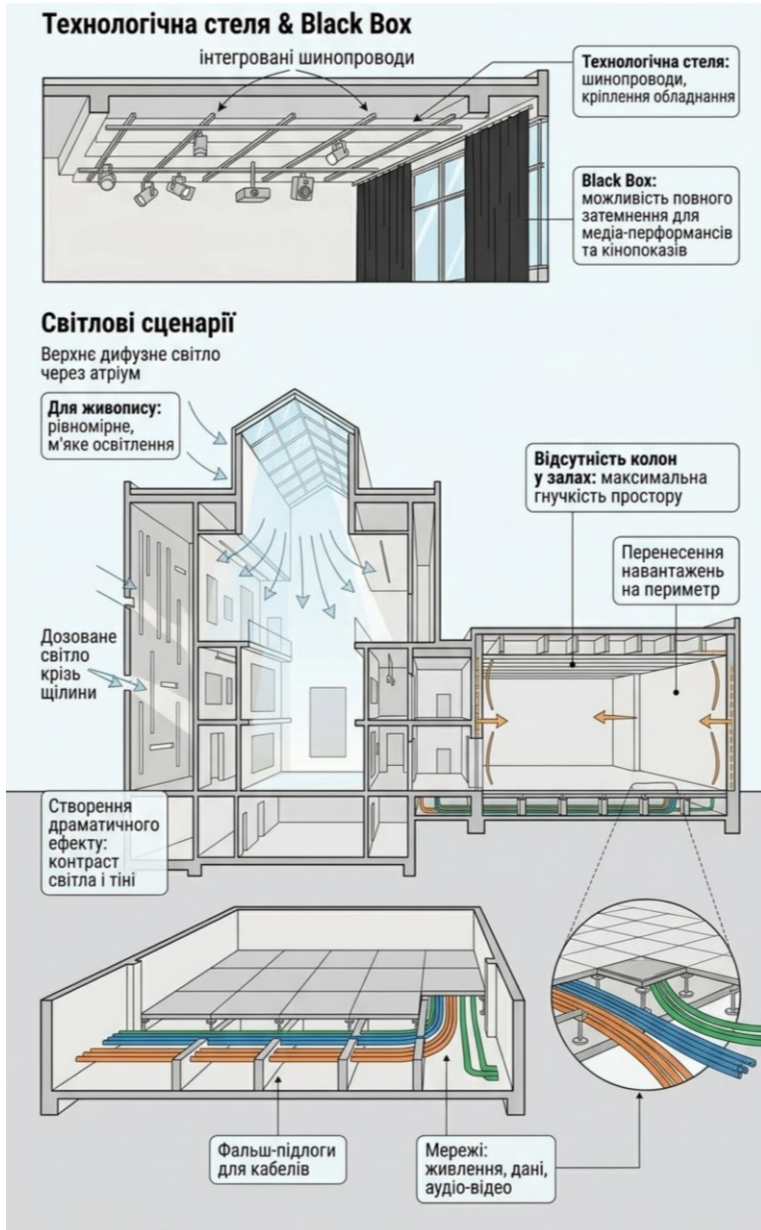
Архітектура має потужну сенсорну щільність і є частиною кураторського наративу. Масивні вулканічні бетонні стіни створюють архетип «печери». Це емоційно насичений, інтимний простір, що ізолює від зовнішнього світу і з яким художник змушений вступати в симбіоз.

**Діалог з історією** (CaixaForum, Chapter Arts Centre): Побудований на контрасті фактур — старої індустриальної цегли та ідеально гладких білих нових залів. Це стимулює інтелектуальну роботу глядача.

Порівняльний аналіз двох полярних підходів до організації простору

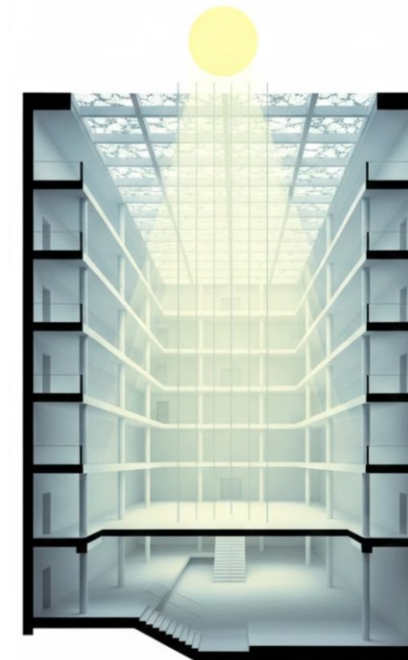


## 2.2 ОСОБЛИВОСТІ ФОРМУВАННЯ ВНУТРІШНЬОГО ПРОСТОРУ

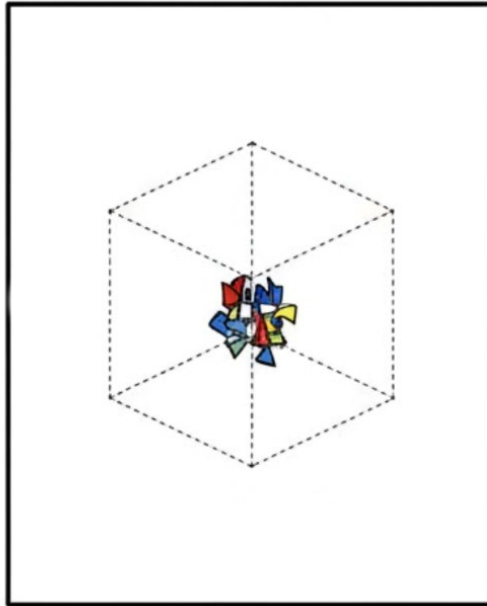


- **Технологічна стеля.**  
Використання стельових шинопроводів забезпечує мобільність кріплення обладнання.
- **Багаторівневі світлові сценарії**
- **Структурна свобода простору.**  
Максимальна гнучкість виставкових залів досягається шляхом відсутності колон.

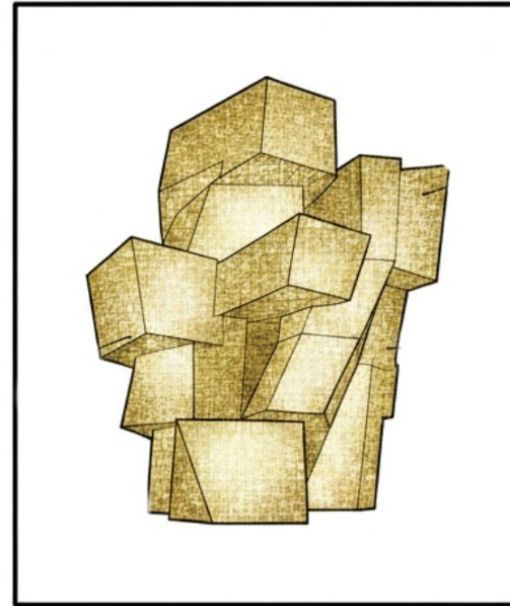
Порівняльний аналіз в стратегії освітлення



## 2.3 АРХІТЕКТУРНА ТА ОБРАЗНА СПЕЦИФІКА



Будівля суто для експонування мистецтва

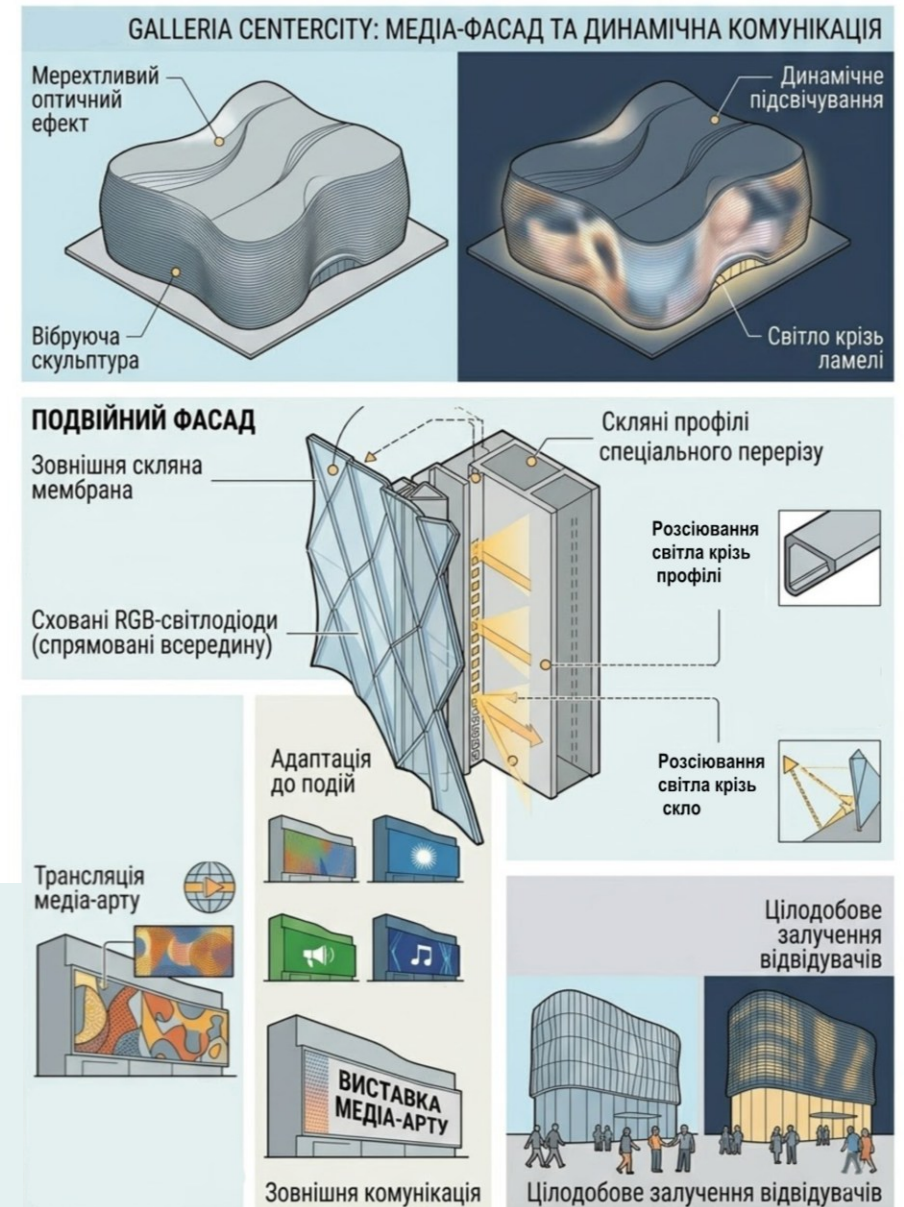


Архітектурна форма як активний засіб масової комунікації

**Стратегія іконічності:** Будівля стає самодостатнім брендом і «першим експонатом», часто відомішим за саму виставку. Архітектори відмовляються від традиційної геометрії на користь провокативних, скульптурних форм, щоб викликати миттєву емоційну реакцію.

## 2.3 АРХІТЕКТУРНА ТА ОБРАЗНА СПЕЦИФІКА

- **Нова естетика чорнових матеріалів:** Промислові матеріали (архітектурний бетон, сталь, алюміній) перетворюються на засоби художньої виразності. Біоморфний бетон підкреслює зв'язок із природою, а метал додає футуристичності. Контраст фактур (наприклад, гладкого скла та грубого каменю) збагачує візуальний досвід.
- **Технологічна ідеальність:** Висока якість виконання (ідеальні стики, чистота ліній) є маркером статусу інституції. Вона сигналізує про застосування найвищих стандартів у збереженні та експонуванні мистецтва.
- **Візуальна відкритість та легкість:** Використання великоформатного скла та тонких конструкцій нівелює візуальну вагу фасадів, а інженерні елементи (ферми, вузли) не приховуються, а стають частиною дизайну.
- **Медіа-фасади:** Зовнішня оболонка будівлі еволюціонує з глухої стіни у динамічний комунікативний інтерфейс. Архітектура стає гнучким цифровим полотном, що транслює інформацію та взаємодіє з міським середовищем у режимі реального часу.

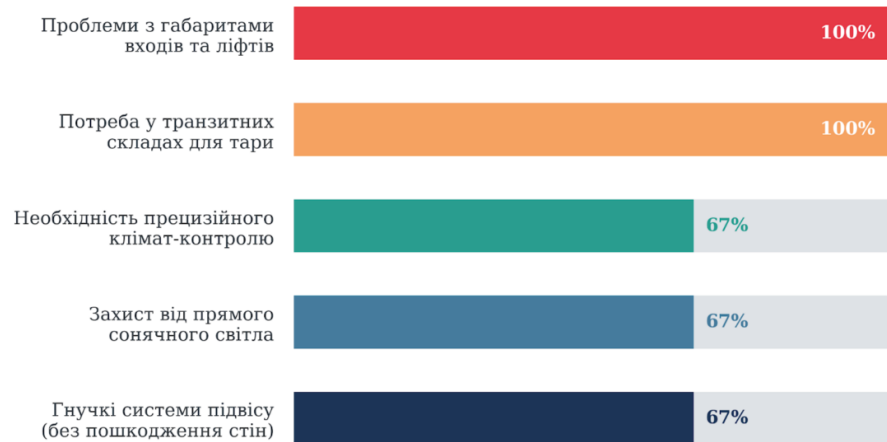


## 2.4 АНАЛІЗ ПРАКТИЧНИХ ПОТРЕБ МИТЦІВ ЩОДО ПРОСТОРОВО-ТЕХНОЛОГІЧНОЇ ОРГАНІЗАЦІЇ АРТ-ЦЕНТРІВ

На основі опитування професійної художньої спільноти (випускників НАОМА з досвідом експонування у провідних галереях України) було виявлено головні архітектурні бар'єри та сформовано ключові експлуатаційні вимоги до сучасних арт-центрів:

### Головні архітектурно-експлуатаційні виклики

Відсоток опитаних митців, які вказали на проблему



### Архітектурні рішення функціонально-просторових потреб митців



## ВИСНОВКИ ДО ДРУГОГО РОЗДІЛУ

1. **Встановлено, що функціонально-планувальна структура арт-центрів базується на принципах відкритого сценарію, який передбачає розмивання меж між експозиційними, освітніми та рекреаційними зонами.**
2. **Доведено, що особливістю формування внутрішнього простору є відкритість.** Вона досягається за рахунок створення громадських комунікативних просторів, які органічно інтегруються в міську тканину.
3. **Визначено, що архітектурна та образна специфіка новітніх культурних інституцій формується за стратегією іконічності, де будівля позиціонується як цілісний бренд і головний експонат.**
4. **Виявлено існування трьох полярних концепцій організації виставкового інтер'єру:** нейтрального «білого куба», що забезпечує візуальну чистоту для максимального фокусу на мистецтві, та концепції «активної тектоніки», де архітектура володіє потужною сенсорною щільністю і вступає в емоційний діалог з експонатом.
5. **Сформульовано, за результатами опитування професійної художньої спільноти НАОМА, перелік конкретних архітектурно-експлуатаційних вимог до виставкових середовищ.** Встановлено, що головними викликами є необхідність забезпечення масштабності внутрішніх комунікацій, обов'язкове впровадження систем контролю клімату та створення достатньої кількості складських приміщень.
6. **Дослідженням визначено, що особливості архітектурно-просторового формування арт-центрів складаються з:**
  - Сценарної гнучкості та поліфункціональності
  - Формування громадсько-комунікативної оболонки
  - Стратегії іконічності
  - Структурної лібералізації інтер'єрів
  - Інтеграції невидимої інфраструктури

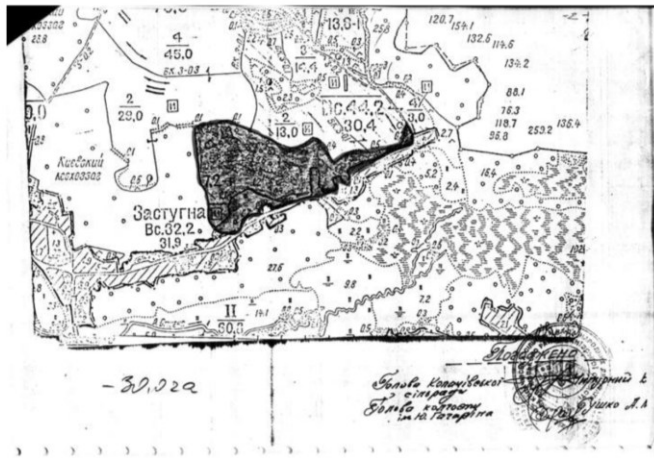
### РОЗДІЛ 3. КОНЦЕПЦІЯ АРХІТЕКТУРНО-ПЛАНУВАЛЬНОГО ФОРМУВАННЯ АРТ-ЦЕНТРУ



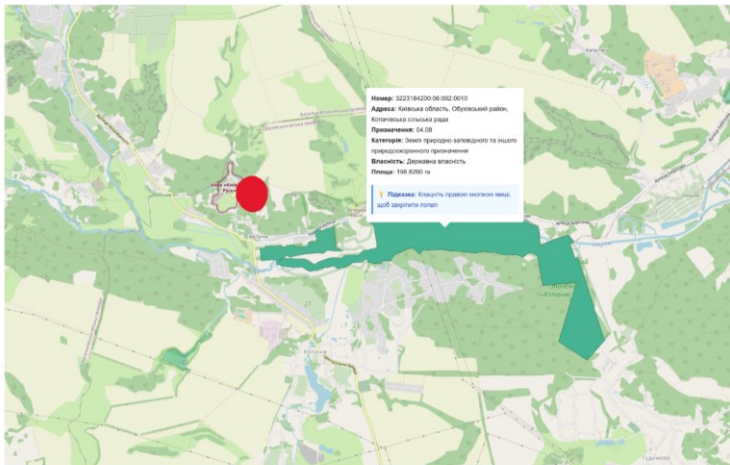
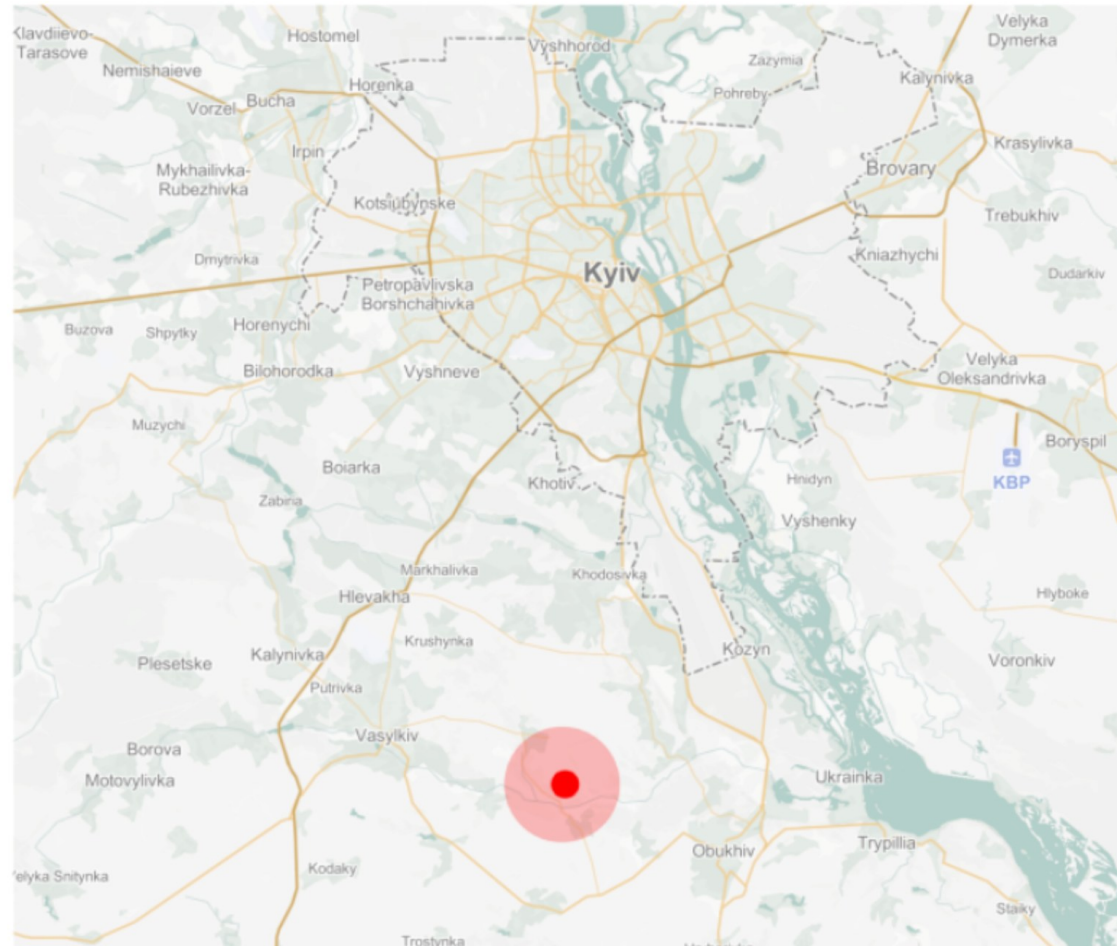
### 3.1 МІСТОБУДІВНЕ ТА ОБ'ЄМНО-ПРОСТОРОВЕ РІШЕННЯ АРТ-ЦЕНТРУ

**Розташування:** с. Застугна (46 км від Києва), поряд з ландшафтним заказником «Копачівські схили».

**Інфраструктура:** Близькість до парку «Київська Русь» забезпечує арт-центр готовими туристичними потоками та транспортним сполученням.



Ситуаційна схема



Ситуація обраної ділянки проектування

### 3.1 МІСТОБУДІВНЕ ТА ОБ'ЄМНО-ПРОСТОРОВЕ РІШЕННЯ АРТ-ЦЕНТРУ



### 3.1 МІСТОБУДІВНЕ ТА ОБ'ЄМНО-ПРОСТОРОВЕ РІШЕННЯ АРТ-ЦЕНТРУ



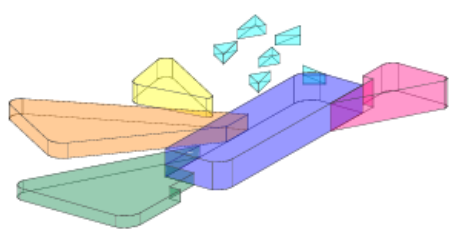
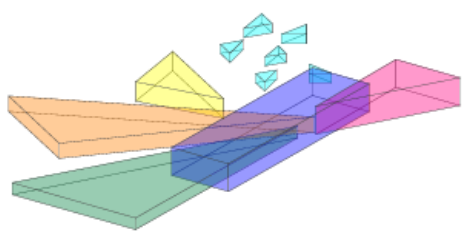
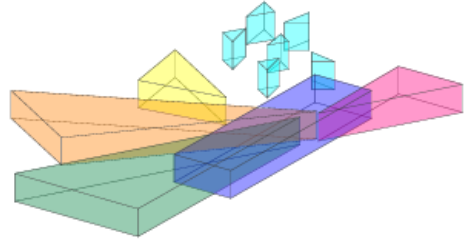
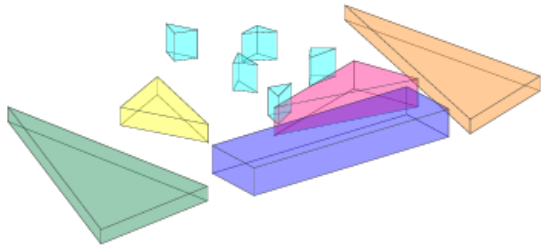
Скупчення каміння — це зародження ідеї: ізольовані функціональні блоки

Етап аналізу ландшафту: елементи вільно розсіюються по ділянці, шукаючи своє ідеальне місце на рельєфі.

Окремі елементи об'єднуються в цілісну архітектурну структуру, яка органічно підпорядковується ландшафту та доповнює природу.

Фінальна концепція арт-центру — абсолютний симбіоз із довкіллям.

Формотворча схема



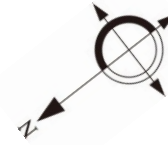
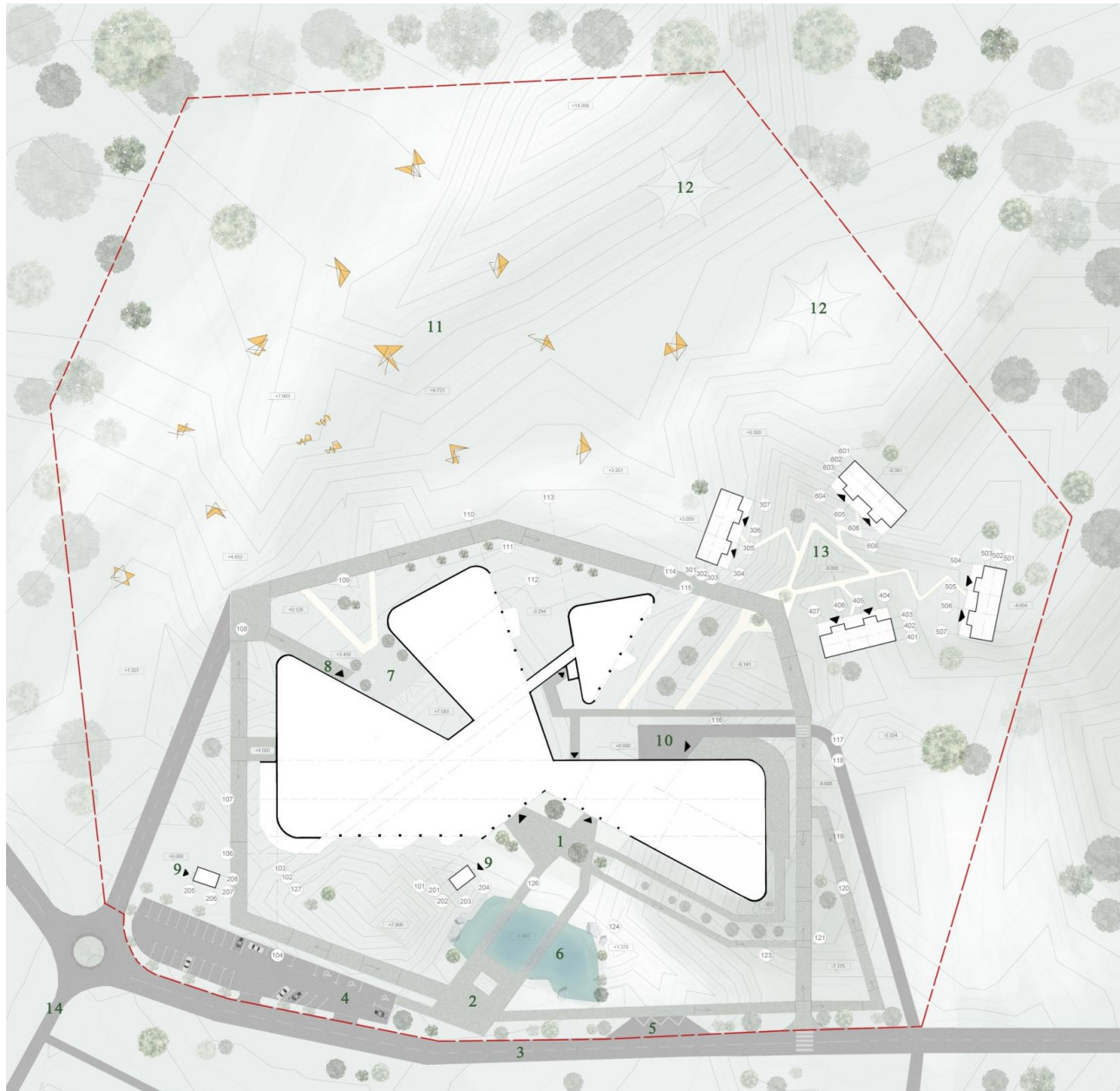
Набір базових функціональних блоків

Формування первинної просторової композиції

Опрацювання об'єму та поверховості

Завершальний етап формування (деталізація форми)

### 3.1 МІСТОБУДІВНЕ ТА ОБ'ЄМНО-ПРОСТОРОВЕ РІШЕННЯ АРТ-ЦЕНТРУ



#### Експлікація до генерального плану

- 1 Крита аванплоща
- 2 Головна площа
- 3 Центральна дорога
- 4 Парковка для відвідувачів
- 5 Зупинка для маршрутного автобуса
- 6 Озеро
- 7 Амфітеатр
- 8 Завантажувальня для експонатів
- 9 Вхід в укриття
- 10 Завантажувальня для кафе
- 11 Виставковий простір просто неба
- 12 Тент для заходів
- 13 Внутрішній дворик будиночків типу гостьові будинки
- 14 Заїзд до парку Київська Русь







### 3.1 МІСТОБУДІВНЕ ТА ОБ'ЄМНО-ПРОСТОРОВЕ РІШЕННЯ АРТ-ЦЕНТРУ

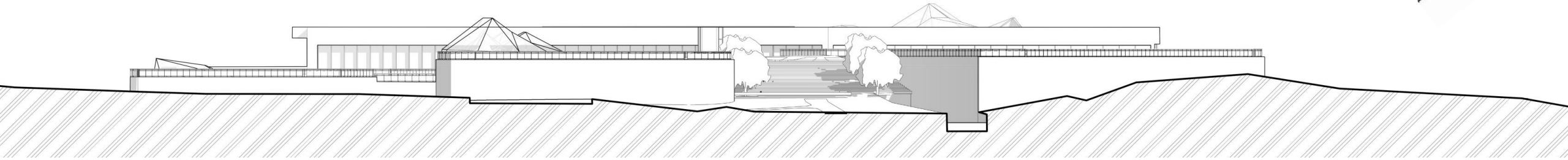
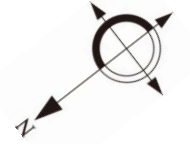
Головний фасад



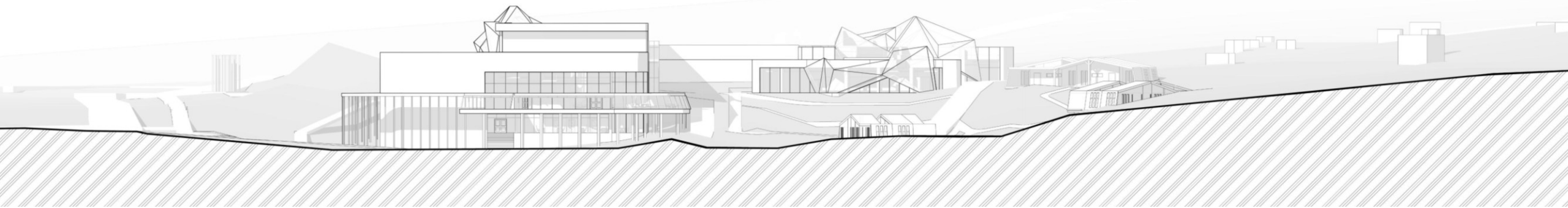
Головний фасад з полігональними формами

### 3.1 МІСТОБУДІВНЕ ТА ОБ'ЄМНО-ПРОСТОРОВЕ РІШЕННЯ АРТ-ЦЕНТРУ

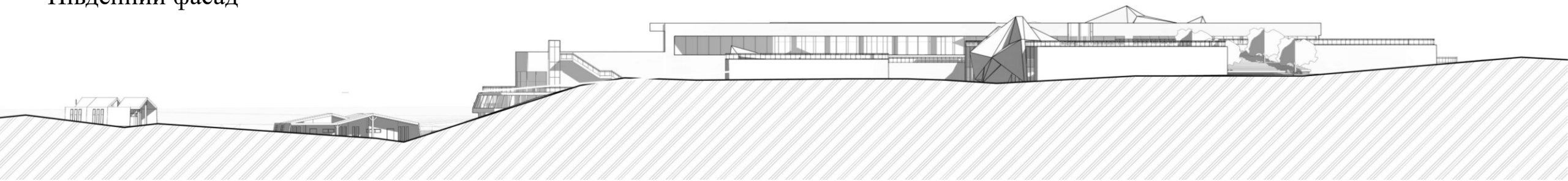
Східно-південний фасад



Західно-південний фасад

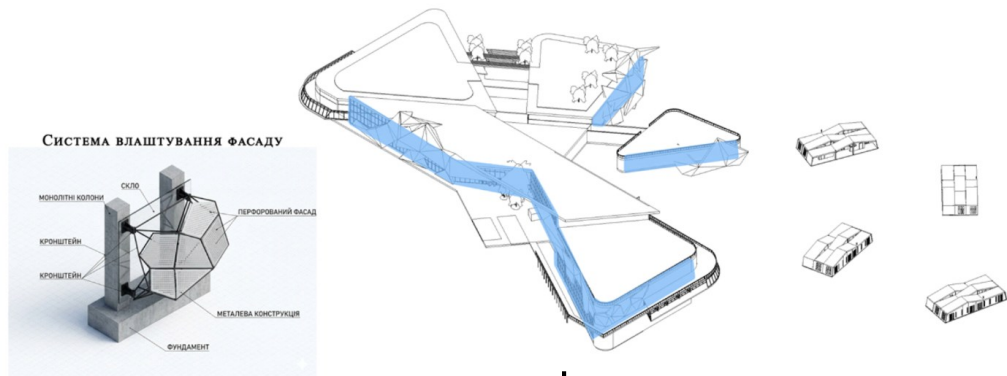


Південний фасад

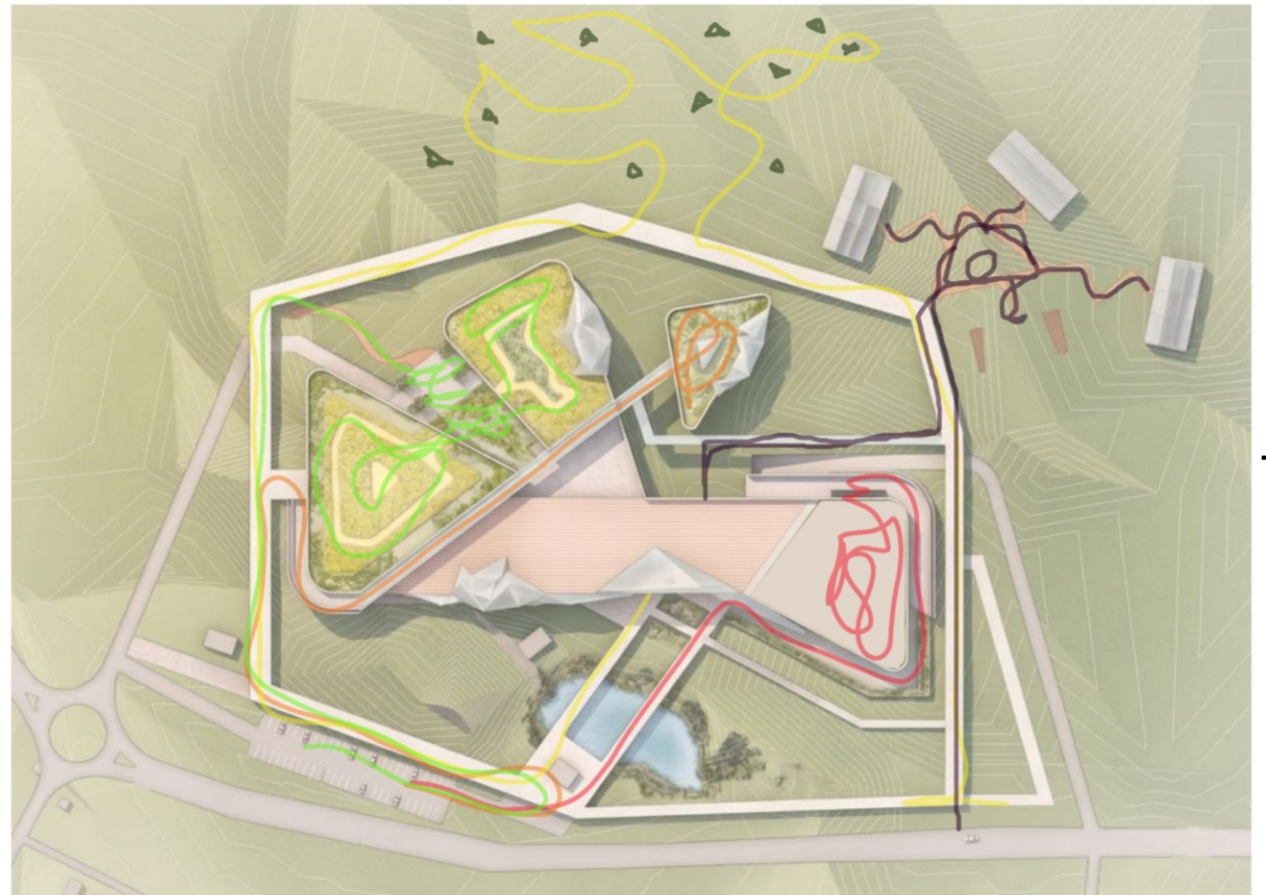


### 3.1 МІСТОБУДІВНЕ ТА ОБ'ЄМНО-ПРОСТОРОВЕ РІШЕННЯ АРТ-ЦЕНТРУ

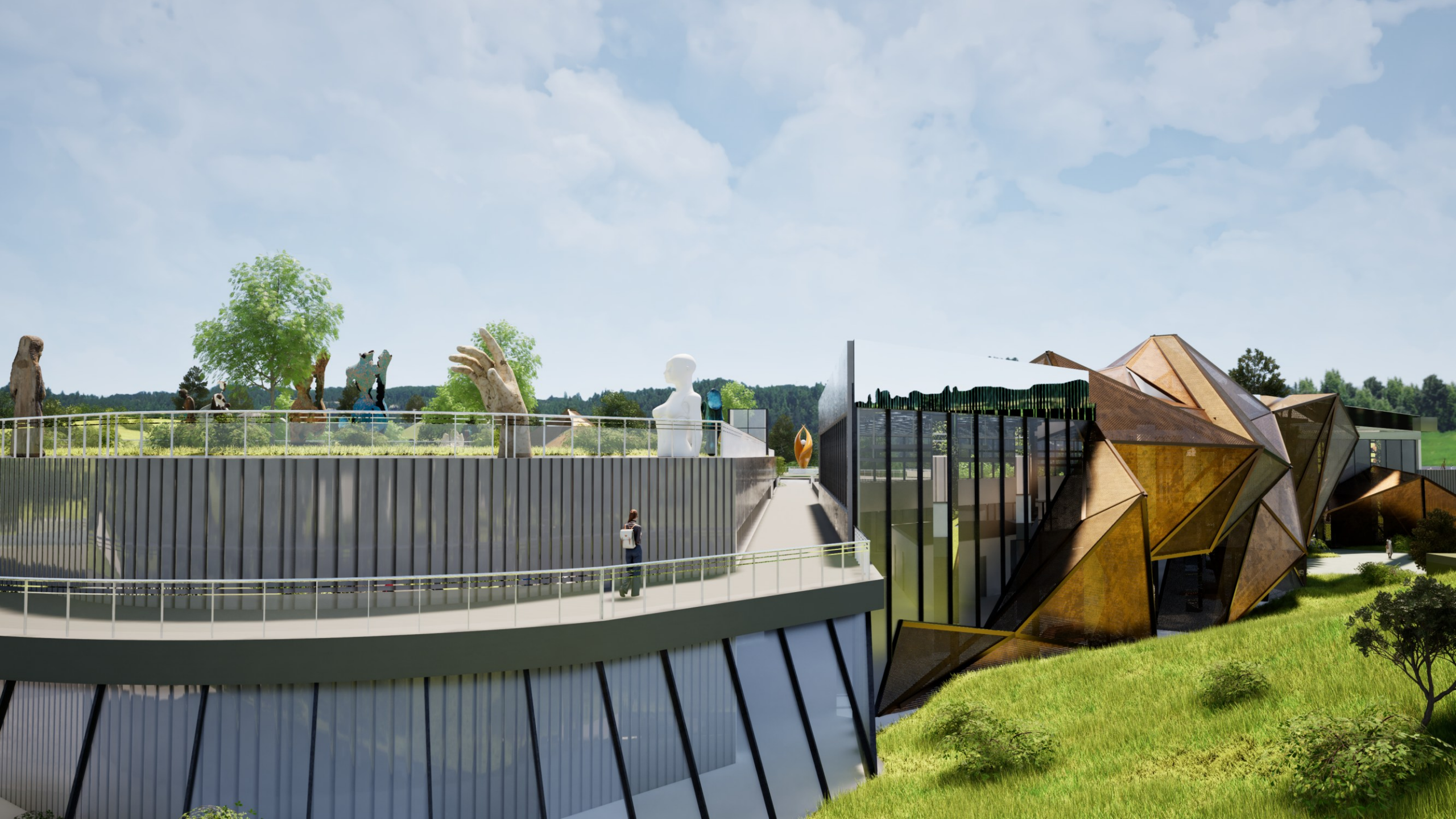
Ділянки розташування систем фасаду



Зовнішні маршрути відвідувачів





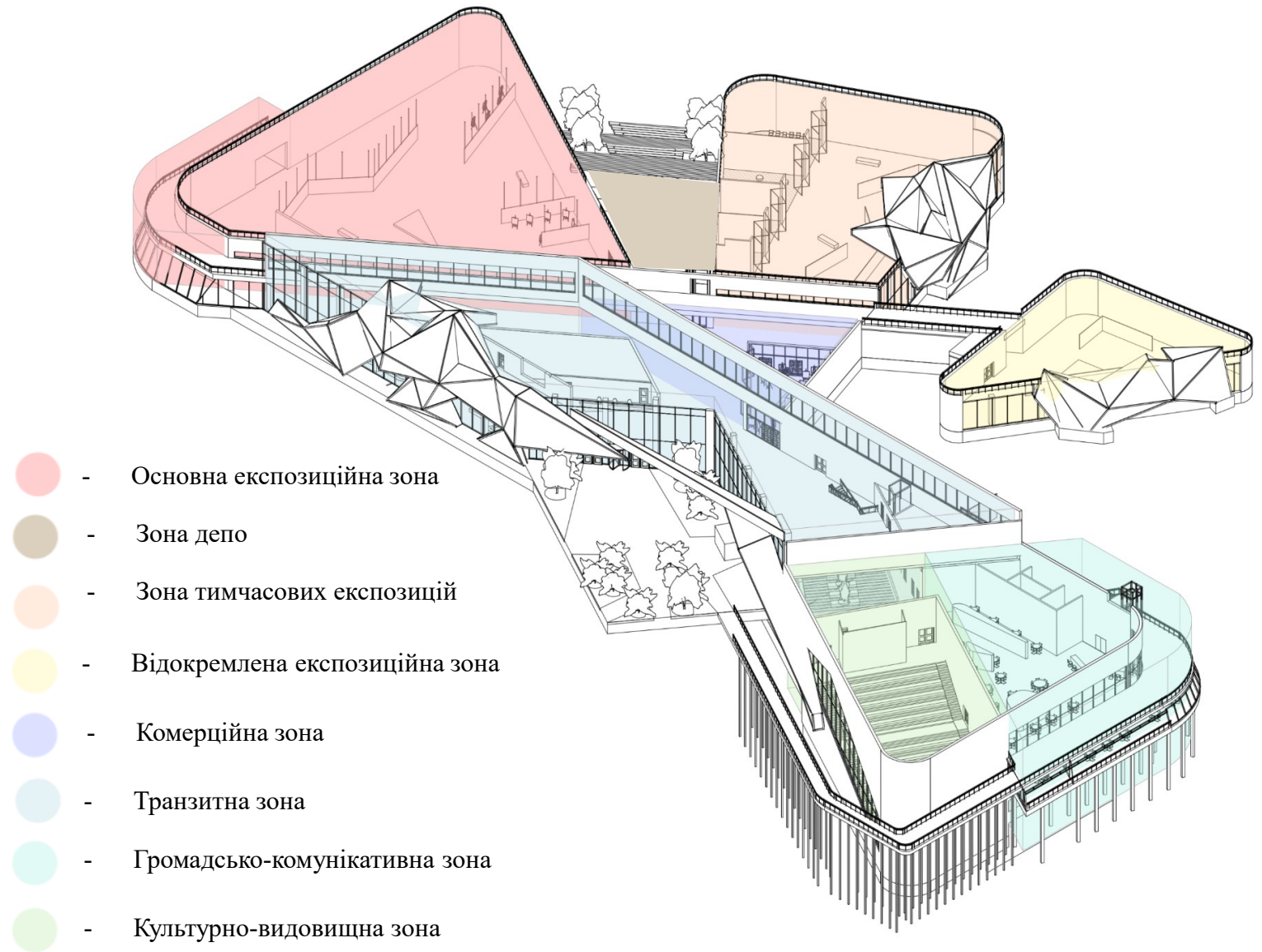






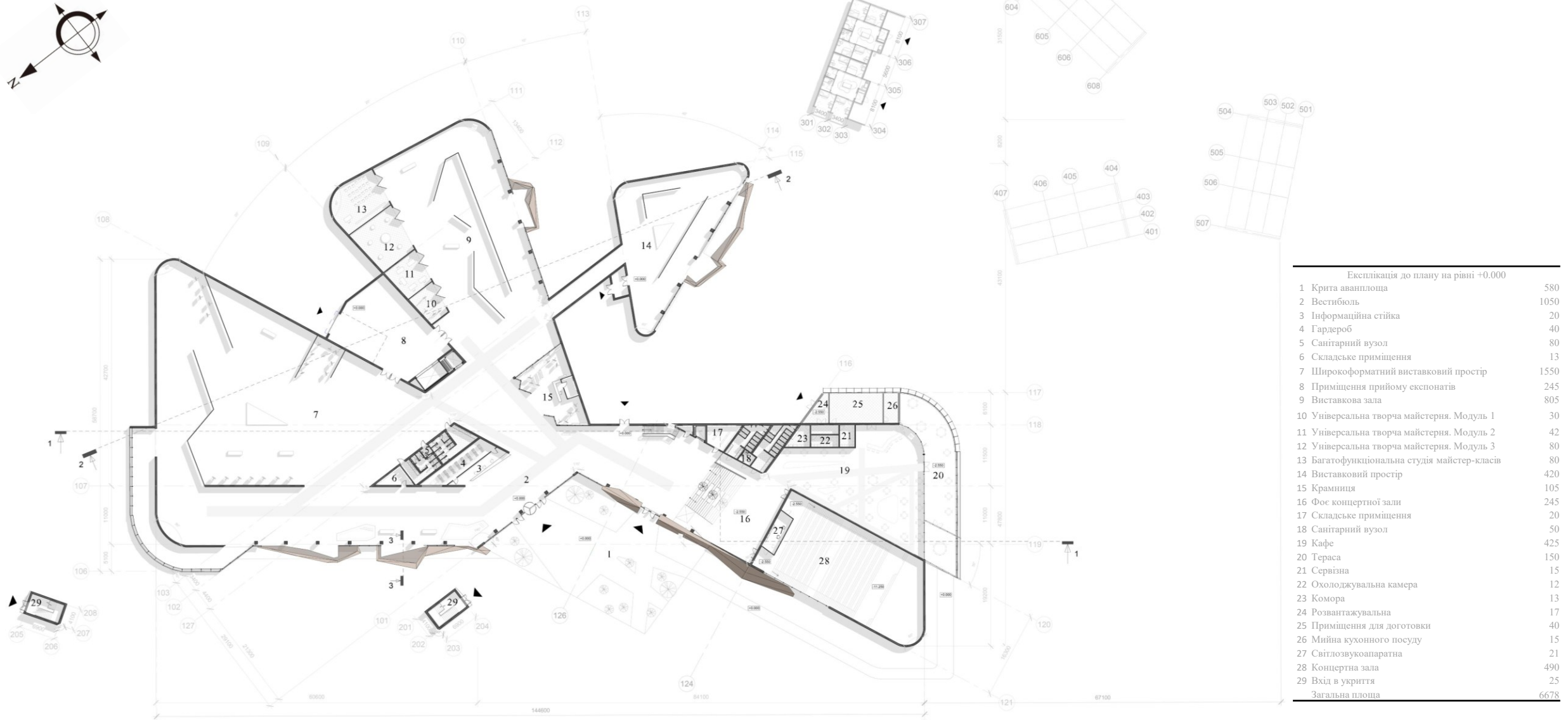
### 3.2 ФУНКЦІОНАЛЬНО-ПЛАНУВАЛЬНА ОРГАНІЗАЦІЯ ПРОСТОРУ

Функціонально-планувальна структура розробленого арт-центру базується на принципах відкритого сценарію та багаторежимності, які було визначені в попередній теоретичній частині дослідження як ключові для сучасних культурних інституцій. Внутрішній простір будівлі відмовляється від жорсткої коридорної системи на користь перетікаючих зон, забезпечуючи гнучкість експлуатації та безперервність маршрутів відвідувача.



## 3.2 ФУНКЦІОНАЛЬНО-ПЛАНУВАЛЬНА ОРГАНІЗАЦІЯ ПРОСТОРУ

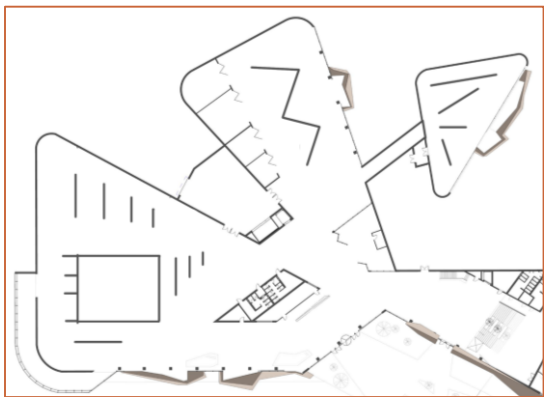
План поверху на рівні +0.000



План

### 3.2 ФУНКЦІОНАЛЬНО-ПЛАНУВАЛЬНА ОРГАНІЗАЦІЯ ПРОСТОРУ

#### Сценарна гнучкість та поліфункціональність



Основні маршрути



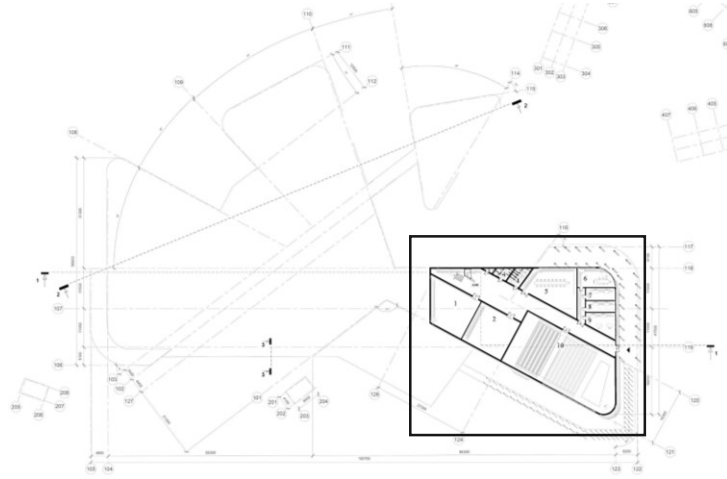
Відвідувачів

Митців

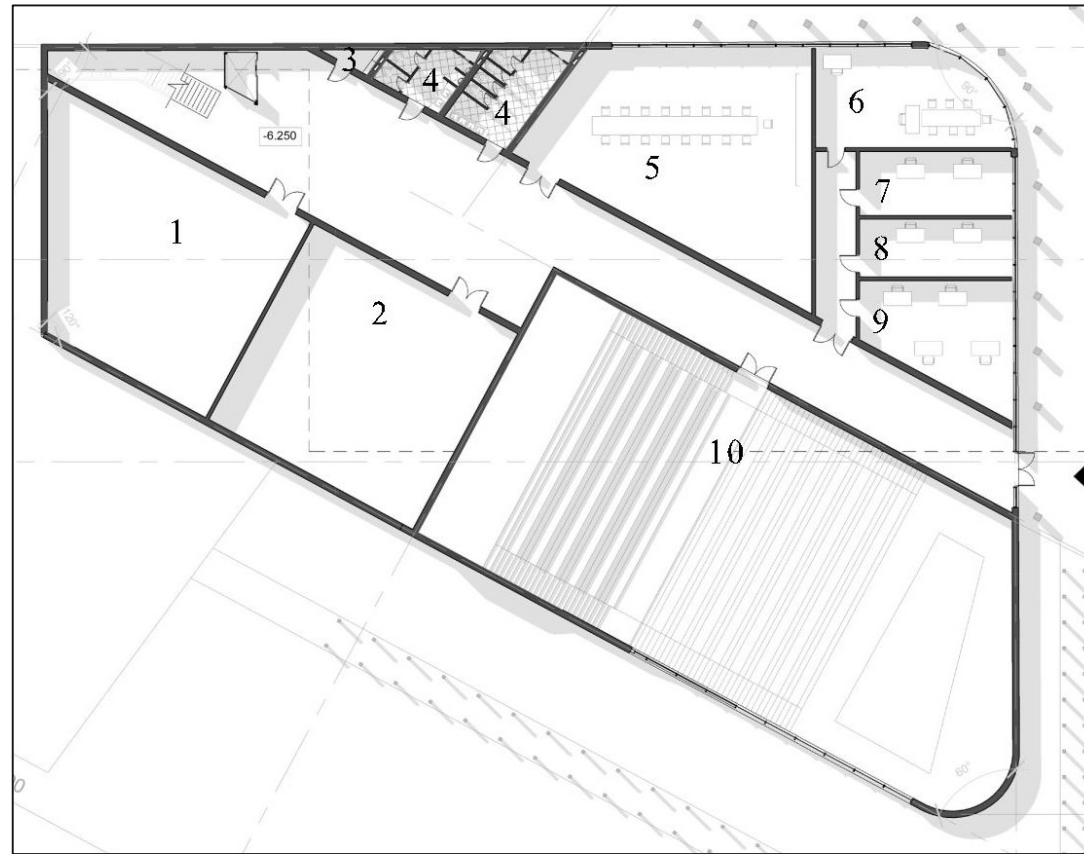
Адміністрації

### 3.2 ФУНКЦІОНАЛЬНО-ПЛАНУВАЛЬНА ОРГАНІЗАЦІЯ ПРОСТОРУ

План поверху на рівні -6.250



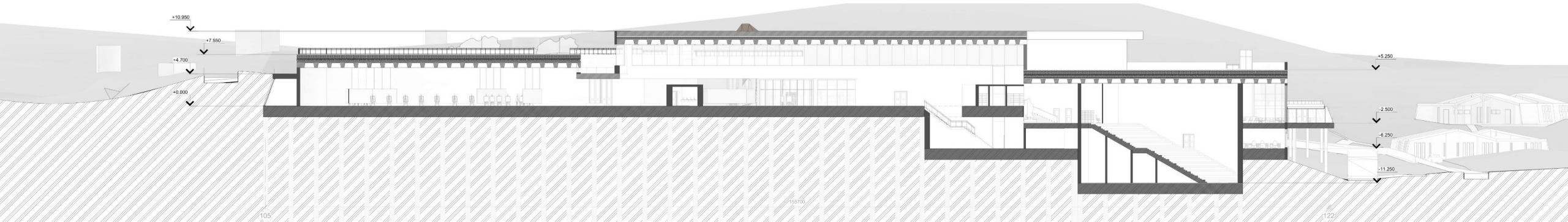
Фрагмент плану поверху на рівні -6.250



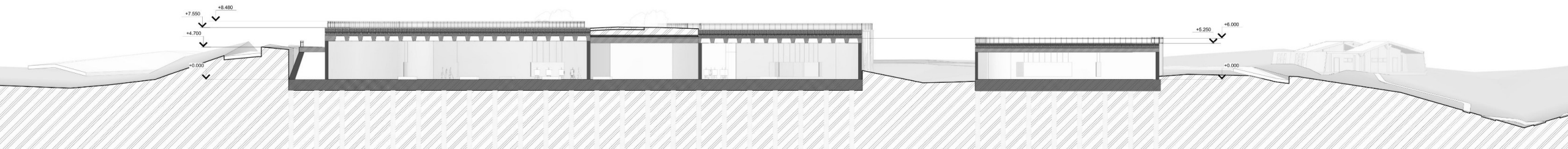
Експлікація до плану на рівні -6.250	
1	Приміщення вентиляційного та кліматичного обладнання 160
2	Комплексне технічне приміщення (Серверна та електричтова) 150
3	Складське приміщення 3
4	Санітарний вузол 30
5	Конференц-кімната 150
6	Кабінет адміністрації 51
7	Кабінет арт-менеджера 30
8	Офісне приміщення 30
9	Офісне приміщення 30
10	Концертна зала 490
Загальна площа 1124	

### 3.2 ФУНКЦІОНАЛЬНО-ПЛАНУВАЛЬНА ОРГАНІЗАЦІЯ ПРОСТОРУ

Розріз 1-1



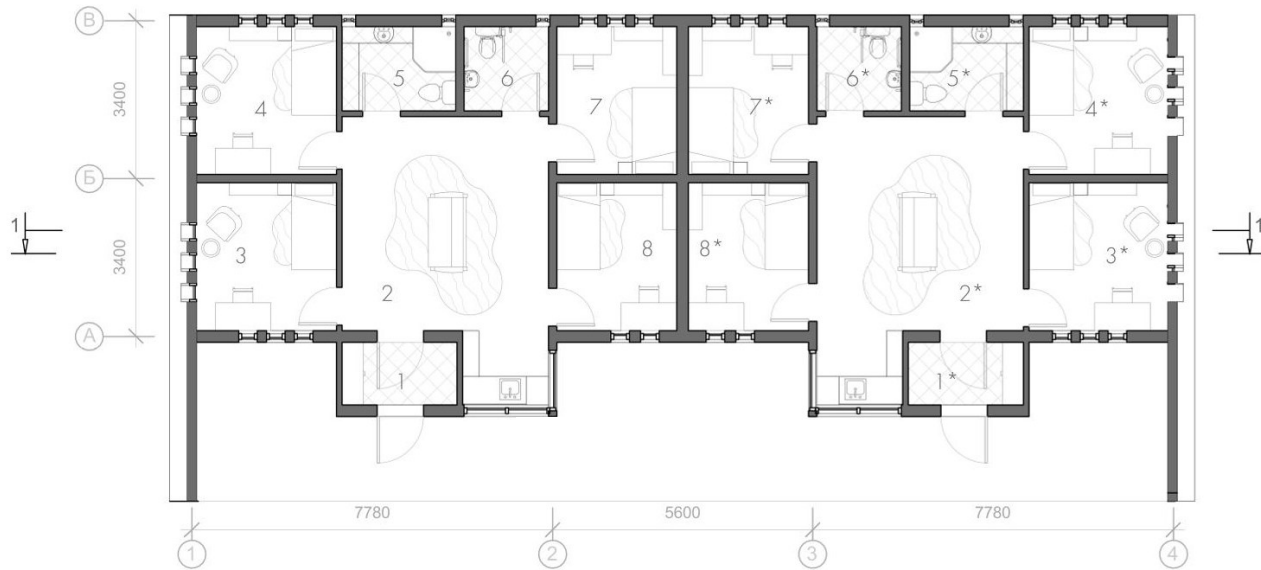
Розріз 2-2



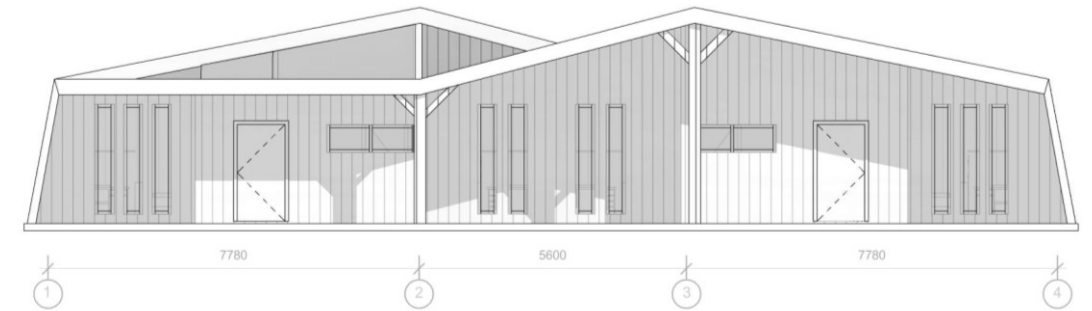
## 3.2 ФУНКЦІОНАЛЬНО-ПЛАНУВАЛЬНА ОРГАНІЗАЦІЯ ПРОСТОРУ

Невід'ємною складовою концепції простору є наявність зони тимчасового проживання. Поруч з головною будівлею арт-центру, спроектовано чотири гостьові будиночки для резиденції митців.

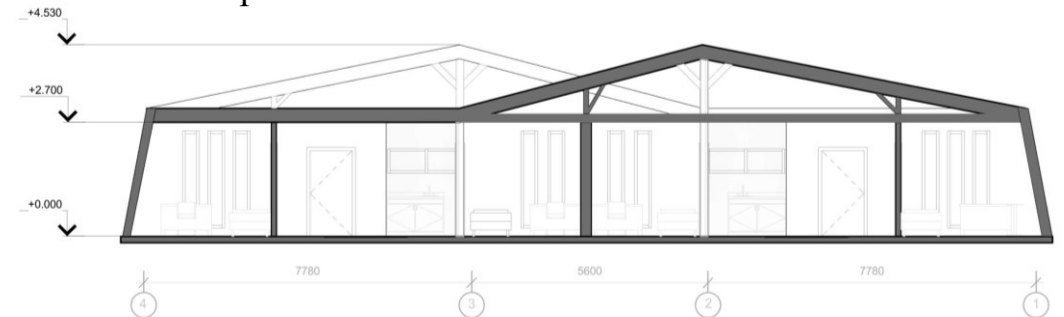
План поверху гостьового будиночка



Головний фасад



Розріз 1-1



Експлікація до гостьового будиночка

№	Приміщення	м2
1	Тамбур	3
2	Вітальня з міні кухнею	24
3	Спальня кімната	10
4	Спальня кімната	10
5	Сан вузол з душевою	4
6	Сан вузол	3
7	Спальня кімната	8
8	Спальня кімната	8
	Загалом	66









### 3.3 ІНЖЕНЕРНО-ТЕХНІЧНЕ ЗАБЕЗПЕЧЕННЯ ТА СТВОРЕННЯ БЕЗБАР'ЄРНОГО СЕРЕДОВИЩА АРТ-ЦЕНТРУ

Конструктивні рішення

Кесонні  
перекриття

Фасади  
складної  
геометрії

Експлуатовані  
дахи

Інженерні системи та  
енергоефективність

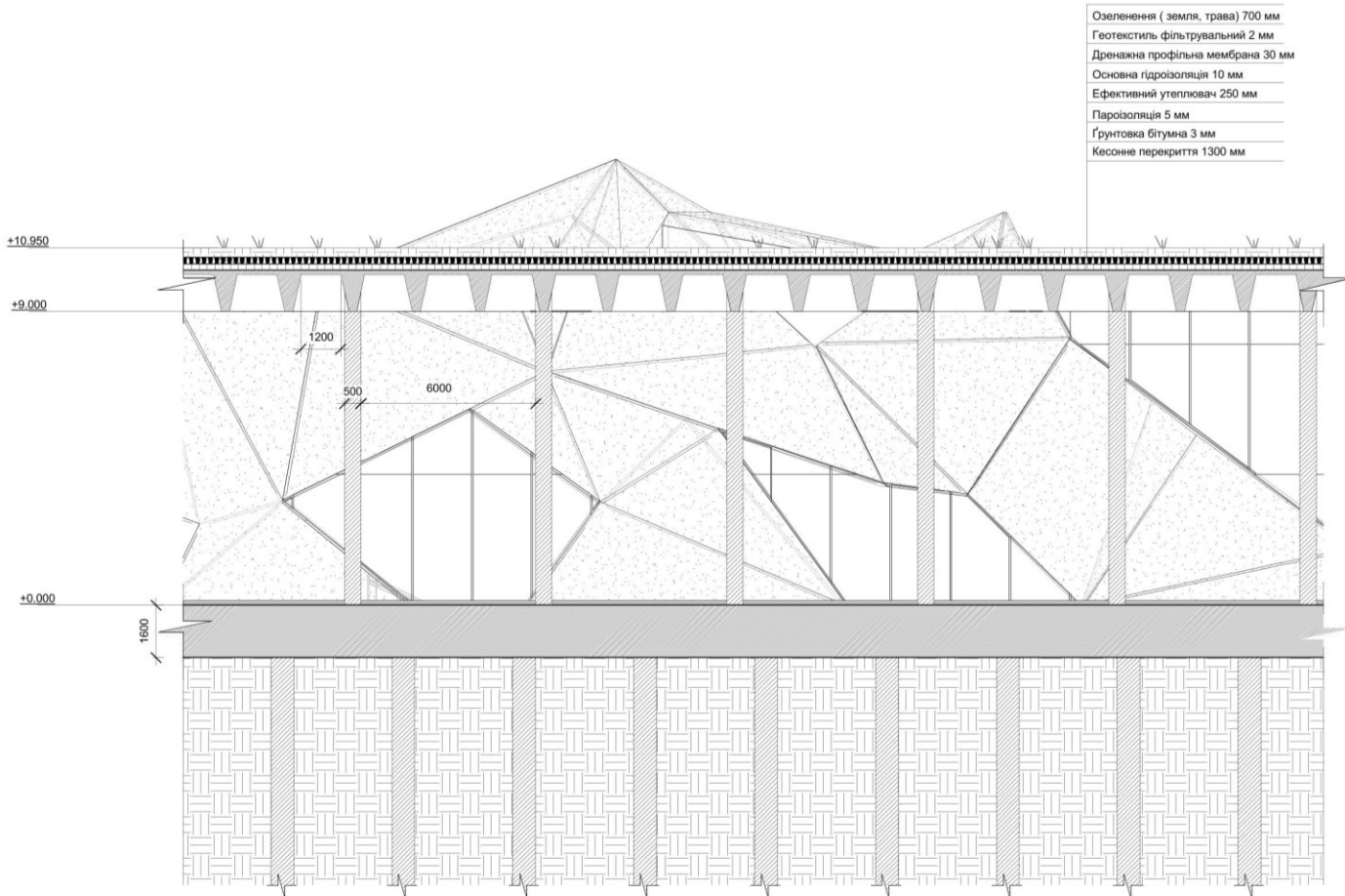
Клімат-  
контроль

Сонячні  
панелі на  
даху

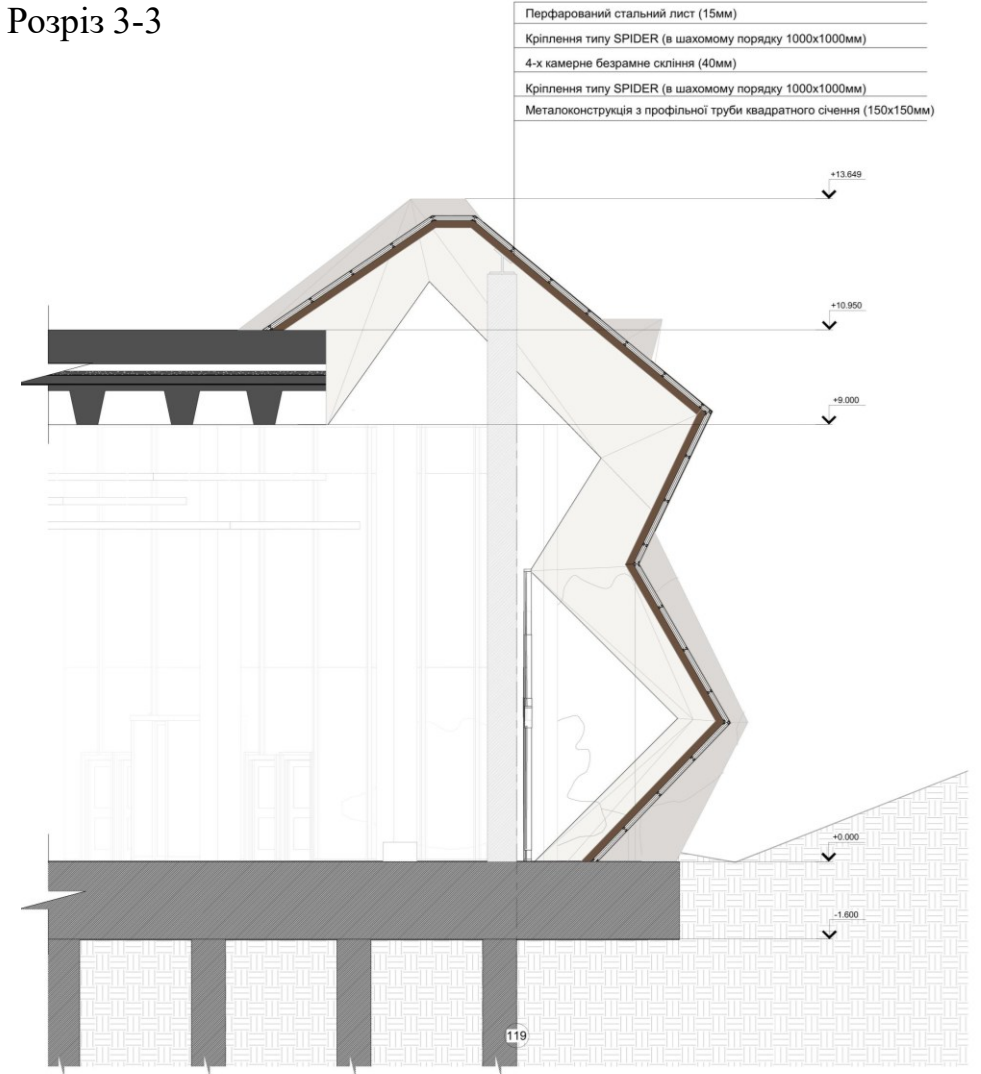
Система  
освітлення

### 3.3 ІНЖЕНЕРНО-ТЕХНІЧНЕ ЗАБЕЗПЕЧЕННЯ ТА СТВОРЕННЯ БЕЗБАР'ЄРНОГО СЕРЕДОВИЩА АРТ-ЦЕНТРУ

Конструктивний розріз



Розріз 3-3



### 3.3 ІНЖЕНЕРНО-ТЕХНІЧНЕ ЗАБЕЗПЕЧЕННЯ ТА СТВОРЕННЯ БЕЗБАР'ЄРНОГО СЕРЕДОВИЩА АРТ-ЦЕНТРУ

Інклюзивність та доступність

Безбар'єрний  
ландшафт

Адаптовані  
комунікації

Пожежна безпека та захист

Безпечна  
евакуація

Протипожежна  
ізоляція фондів

Активне  
димовидалення

## ВИСНОВКИ ДО ТРЕТЬОГО РОЗДІЛУ

- 1. Обґрунтовано архітектурно-просторове рішення арт-центру** на основі делікатної інтеграції будівлі у динамічний рельєф поблизу ландшафтного заказника «Копачивські схили». Доведено ефективність концепції «поглинання» архітектури ландшафтом через заглиблення об'ємів та застосування зелених дахів, що у поєднанні з іконічними полігональними структурами та системою зовнішніх еко-стежок формує повноцінну екстер'єрну комунікативну оболонку.
- 2. Сформовано іконічний, концептуальний та сучасний архітектурний образ** будівлі завдяки застосуванню динамічних полігональних об'ємів. Ці грановані кристалоподібні структури виступають головними скульптурними акцентами комплексу на тлі природного оточення, а розроблена система зовнішніх маршрутів, відкритих сходів та еко-стежок перетворює прилеглу територію на повноцінну екстер'єрну комунікативну оболонку.
- 3. Використано досліджену гнучку функціонально-планувальну структуру арт-центру**, що базується на принципах відкритого сценарію та просторової багаторежимності. Внутрішній простір ефективно організовано навколо головного розподільчого вестибюля, що просторово об'єднує різноформатні експозиційні павільйони, виробничі художні майстерні, рекреаційні зони та адміністративний блок.
- 4. Застосовано комплекс ключових інженерно-технічних рішень**, що гарантують експлуатаційну безпеку, інклюзивність та високу технологічність об'єкта. Доведено, що використання великопрогонових залізобетонних кесонних перекриттів дозволило повністю звільнити виставкові зали від сітки проміжних колон, надаючи максимальну свободу для розміщення масштабних просторових інсталяцій.
- 5. Доведено відповідність розробленого культурного комплексу принципам енергоефективності.** Цього досягнуто завдяки впровадженню автоматизованої розумної системи мережі штучного освітлення та клімат-контролю, а також інтеграції масиву сонячних панелей та експлуатованих зелених дахів.

## ЗАГАЛЬНІ ВИСНОВКИ

1. **Визначено соціально-типологічну сутність сучасного арт-центру як поліфункціонального культурного хабу та «фільтру сенсу» в умовах інформаційного перенасичення.**
2. **Встановлено, провідну світову тенденцією розвитку архітектури культурних інституцій : створення нових знакових об'єктів на основі «стратегії іконічності», а також ревіталізація та адаптація існуючих (зокрема індустриальних) будівель.**
3. **Виявлено наявність трьох полярних концептуальних підходів до організації виставкових інтер'єрів: нейтральний «білий куб», що мінімізує архітектурний шум для концентрації на арт-об'єкті, та концепції «активної тектоніки», де брутальні матеріали та складна геометрія створюють високу сенсорну щільність простору.**
4. **Сформульовано на основі опитування художньої спільноти НАОМА комплекс просторово-технологічних вимог митців до проєктування арт-центрів. Обґрунтовано необхідність забезпечення масштабності комунікацій, інтеграції систем прецизійного клімат-контролю для живопису, створення розгалуженої мережі прихованих комунікацій для медіа-арту та обов'язкової наявності транзитних складів депо.**
5. **Обґрунтовано архітектурно-просторове рішення авторської концепції арт-центру в с. Застугна, що межує із ландшафтним заказником «Копачивські схили».**
6. **Розроблено гнучку функціонально-планувальну структуру арт-центру, підпорядковану принципам відкритого сценарію та багаторежимності.**
7. **Доведено доцільність впровадження інженерно-технічних систем в архітектуру комплексу.**