

УДК 726

Марія Лукіна
студентка IV курсу
факультету архітектури
Науковий керівник професор Л. В. Прибєга

До питання первинного вигляду церкви Миколи Притиска на Подолі в Києві

Анотація. У статті порушені питання щодо первинного вигляду церкви Миколи Притиска; автором розроблена схема реконструкції дерев'яного храму на кінець XVII ст.

Ключові слова: реконструкція, первісний вигляд пам'ятки, натурні археологічні дослідження, іконографія, модуль пропорційності.

Постановка проблеми. Вивчення архітектурної спадщини є важливим в наш час, оскільки дає можливість зрозуміти еволюцію української національної архітектури загалом, і храмовобудування зокрема.

Актуальність дослідження. Відтворення первинного вигляду пам'ятки важливе для реставраційної відбудови та реконструкції історичних пам'яток дерев'яної сакральної архітектури. Тому важливим є відродження творчих методів і традицій народних майстрів, котрі будували сакральні споруди.

Зв'язок авторського доробку з важливими науковими та практичними завданнями. Дослідницька робота з реконструкції дерев'яного храму Миколи Притиска на кінець XVII ст. відповідає напрямку науково-дослідної роботи кафедри теорії, історії архітектури та синтезу мистецтв НАОМА і завданням чинного пам'яток охоронного законодавства України про збереження й охорону національної культурної спадщини.

Аналіз останніх досліджень та публікацій. Сучасні дослідження, присвячені традиційному дерев'яному храмовобудуванню України, висвітлені у роботах В. Вечерського, В. Завади, Ю. Івашко, О. Нешти, Л. Прибєги, В. Слободяна, Я. Тараса.

На думку відомого українського архітектора і мистецтвознавця П. Юрченка, у 1631 р. первинну дерев'яну церкву було розібрано та перенесено до Старого Києва і названо Златоустівською [6, с. 14, 50–52]. Зауважимо, що П. Юрченко називає досліджувану нами споруду церквою «Притицького Миколи», тоді як у працях Г. Логвина, М. Дехтярьова [1, с. 50; 7, с. 56–61] та інших науковців вона має назву церква Миколи Притиска. Можемо припустити, що на місці первинної дерев'яної церкви (на Подолі) було споруджено нову дерев'яну церкву, котра й зображена на плані І. Ушакова 1695 р., а пізніше, на зламі XVII–XVIII ст. – споруджено вже мурований храм.

Чимало науковців присвятили свої праці дослідженню саме церкви Миколи Притиска. Серед них: П. Юрченко, Г. Логвин та Ф. Ернст [6, с. 14, 50–52; 1, с. 50; 3, с. 797], котрі намагалися встановити час закладання мурованої церкви. А реставратори інституту «Укрпроектреставрація» – М. Дехтярьов, З. Нестеровська, Н. Селіванова – у статті «Церква Миколи Притиска на Подолі» – окреслили історію цієї споруди, спираючись на історичні дані. Дослідниками інституту також проведено ґрунтовні дослідження мурованої пам'ятки, під час яких віднайдено фрагмент дерев'яної церкви.

Зауважимо, що у процесі написання цієї статті нами було використано інформацію, взяту з натурних передпроектних досліджень архітекторів інституту «Укрпроектреставрація» та матеріали попередніх дослідників методики пропорціонування традиційного дерев'яного храмовобудування.

Мета роботи. Автором даного дослідження поставлено мету – дослідити еволюцію храму Миколи Притиска та розробити графічну схему реконструкції святині на кінець XVII ст.

Зазначення невирішених раніше частин загальної проблеми, яким присвячується стаття. Досліджувана автором тема стосується питання встановлення дати існування дерев'яного храму, його планувально-просторового устрою, стилістичних особливостей і пропорційної побудови, розробки схеми реконструкції дерев'яної церкви Миколи Притиска на кінець XVII ст.

Новизна наукового дослідження. Новизна обраної автором теми – це визначення дати існування дерев'яного храму Миколи Притиска, часу спорудження на її місці мурованої церкви, а також розробка схеми реконструкції дерев'яної церкви на кінець XVII ст.

Методологічне або загальнонаукове значення авторських розробок. Спростування загальновідомої дати будівництва мурованого храму Миколи Притиска, розробка схеми реконструкції дерев'яної церкви на кінець XVII ст.

Виклад основного матеріалу. Досліджуючи питання первинного вигляду церкви Миколи Притиска на Подолі в Києві необхідно проаналізувати результати всіх наявних джерел, котрі стосуються до нашої теми. Так, з наукових праць П. Юрченка отримуємо інформацію, що пам'ятка спочатку на 1631 р. була дерев'яною, а вже після 1695 р. – мурованою. Єдиним історичним документом, який засвідчує той факт, що церква на зламі XVII–XVIII ст. дійсно була дерев'яною, є вже згадуваний нами план полковника київського гарнізону І. Ушакова 1695 року. Для підтвердження цієї думки, звернемося і до лінгвістики. Відповідно, розглянемо слово «притиск», котре має корінь «тис», а це дає підстави вважати, що церкву було зведено з тису, матеріалу, котрий на той час широко використовували у будівництві човнів, що могло дати й назву храму. Зауважимо, що інша назва цього дерева – «негний-дерево», а оскільки матеріал ще й досить міцний, то отримуємо відповідь чому

Златоустівська церква простояла аж до XIX ст.

До речі, варто згадати, що неподалік місця, де було споруджено храм, був причал для човнів і торгових суден.

На розквіт культури та архітектури у XVII–XVIII ст. впливали соціально-економічні, політичні та природні чинники. Упродовж XVII–XVIII ст. Поділ був основною частиною Києва. У цей період засновують Києво-Могилянську академію, розпочинається будівництво нових православних храмів та відновлення вже існуючих. Одним з таких храмів і була церква Миколи Притиска.

Одне з перших письмових джерел про церкву Миколи Притиска – це відомості від 1784 року, де йдеться, що «...на месте деревянной церкви построена каменная в 1631 году о трёх приделах» [8, с. 188–190].

Датою спорудження кам'яного храму Миколи Притиска вважається 1631 рік, і тому припускали, що він був найстарішим на Подолі, однак архівні наукові джерела та нові археологічні знахідки спростовують це твердження.

На відомому плані Івана Ушакова (карті Подолу) церква Миколи Притиска позначена вертикальним штрихуванням, яке притаманне дерев'яним спорудам. Це засвідчує, що церкву було шальовано дошками, водночас горизонтальне штрихування на дзвіниці імітує зруб (іл. 1). До речі, будівлю церкви на плані зображено у вигляді традиційного для української дерев'яної архітектури тризрубового храму з однією апсидою на східному фасаді.

Будівництво мурованої церкви на



Іл. 1. Збільшений фрагмент плану Києва за І. Ушаковим. 1695

місці дерев'яної на межі XVII–XVIII ст. підтверджує архівний документ 1737 р., де йдеться, що «...в церкви Николая Притиского в приделе Козьми и Дамиана антиминос Варлаама Ясинского старинный имеется» [8, с. 188–190]. Освячення вівтаря та антиминоса київського митрополита Варлаама Ясинського належить до часу його правління (1690–1707 рр.). Таким чином, південний бічний приділ та вівтар Козьми і Даміана, а також центральний Миколаївський, як і вся тридільна церква були побудовані не раніше 1695 року (коли церква була дерев'яною), але й не пізніше смерті митрополита Варлаама Ясинського (1707 р.). Вірогідність цього засвідчують і натурні обстеження, зроблені на початку 1980-х років спеціалістами інституту «Укрпроектреставрація» – архітекторами З. Нестеровською та Н. Селівановою під керівництвом В. Корнесвої, – які підтверджують, що між центральним і південним приділами церкви існувала перев'язь з цегляної кладки. А це дає підстави

вважати, що їх зводили одночасно. Центральний та південний приділи храму не перебудовувались і збереглися після пожеж 1718 та 1811 років у первісному вигляді. За даними архітектора-реставратора Н. Селіванової, хіміки-технологи інституту «Укрпроектреставрація» виявили, що розчин мурування вказаної частини храму та розмір цегли тойсамий, що використовувався й в інших старовинних спорудах Києва XVII–XVIII ст. (трапезній Видубицького монастиря, «будинку Петра I» на Подолі).

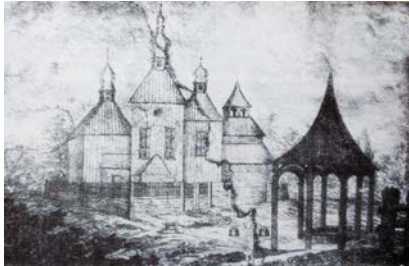
Видатний український архітектурознавець Г. Логвин писав: «Про те, що в мистецтві XVI–XVII ст. домінують народні смаки, свідчить зокрема, мурована архітектура, де спостерігаємо транспозицію форм дерев'яної архітектури. Першим храмом цього типу в Києві є церква М. Притиска на Подолі, яку збудовано в 1631 р.» [1, с. 50].

Стосовно дати зведення церкви, котра є об'єктом нашого дослідження, існує думка ще одного з визнаних знавців народної архітектури П. Юрченка, зокрема у праці «Дерев'яна архітектура України», де він говорить: «На початку XVII ст. згадується церква в Києві на Подолі під назвою Притицького Миколи. Дерев'яну церкву Миколи Притицького в 1631 р. розібрали, перевезли у Старий Київ і...заснували дерев'яну Златоустівську церкву, яка проіснувала до XVIII ст.» [6, с. 14, 50–52]. Наведена цитата підтверджує наше припущення, що на Подолі у 1631 р. на місці розібраної старої дерев'яної церкви Миколи Притиска

було збудовано нову дерев'яну, яка зображена на плані Ушакова в 1695 р. Вона проіснувала до межі XVII–XVIII ст., коли на її місці була збудована мурована церква Миколи Притиска.

Однак відомі дослідники Києва не погоджувалися з визначеною датою будівництва – 1631 р. (за Г. Логвином) – мурованого храму. Так, український історик, мистецтвознавець Ф. Ернст зауважує: «Сучасну муровану церкву побудовано ... не за традицією 1631 р., а насправді наприкінці XVII ст.» [3, с. 797]. М. Петров (історик церкви, дослідник церковної археології) вважає, що на плані Києва 1695 р.: «Притиско-Николаевская церков зображена, убогою, дерев'яною, об одному куполе, с такою же колокольнею» [5, с. 267]. Такої ж думки дотримується відомий київський історик, мистецтвознавець М. Дехтярьов у своїй праці «Подільські храми Києва» [7, с. 56–61], де висловлює припущення, що: «Кам'яний храм Миколи Притиска на місці дерев'яного, вертикально заштрихованого на плані Києва 1695 р., не міг з'явитися раніше, ніж був виготовлений сам план...». Вірогідно також, що 1631 р. – дата спорудження нової дерев'яної церкви на місці більш «...древньої, про яку говориться в документі від 1613 р.» [8, с. 188–190]. На підставі викладеного вище, історію церкви Миколи Притиска можна розділити на 3 періоди:

І період – до 1631 року – церква дерев'яна, тисова, зрубна та шальована вертикальною колоотою дошкою, перенесена до «Старого Києва» (Верхнього міста) і перейменована



Іл. 2. Златоустівська церква у Києві. Малюнок. 1814

у Златоустівську церкву (іл. 2).

ІІ період – з 1631 року до межі XVII–XVIII ст., – церква (на плані І. Ушакова, 1695 р.) дерев'яна, шальована вертикально колотою дошкою (іл. 3).

ІІІ період – на зламі XVII–XVIII ст. – споруджено муровану церкву, котра проіснувала до нашого часу (іл. 4).

Отже, встановивши орієнтовну періодизацію можемо відтворити первинний вигляд храму у кресленнях.

Важливим матеріалом для розуміння історії формування дерев'яної пам'ятки є матеріали археологічних розкопів, здійснених у



Іл. 3. Фрагмент плану Києва за І. Ушаковим. 1695



Іл. 4. Церква Миколи Притиска на Подолі. Фото з архіву «Укрпроектреставрації». 1901

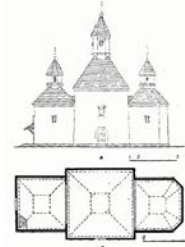
зв'язку з реставрацією пам'ятки у 1980 році, проведених згідно з «відкритим листом», виданим спеціалістам інституту «Укрпроектреставрація».

Консультації з архітектури надавали В. І. Корнеєва та Н. О. Селіванова. Мета розкопів – з'ясувати внутрішню стратиграфію церкви, визначити рівні стародавніх підлог та рівень залягання фундаментів центральної апсиди.

Автором даного дослідження використано матеріали з архіву інституту «Укрпроектреставрація» [13; 14; 15; 16], згідно з якими в розкопі вітварної частини центрального нефа біля фундаменту престолу на глибині – 2,90 м (за нуль взято позначку низу вікон першого ярусу) знайшли первісний фундамент старовинної дерев'яної церкви (іл. 5). Також було



Іл. 5. Шурф реставраторів. Частина відкритого фундаменту на відмітці - 3,1 м. 1980

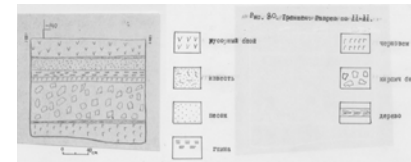


Іл. 8. Церква у с. Дорогинці Київської обл. 1600
Реконструкція П. Г. Юрченка:
а – південний фасад; б – план

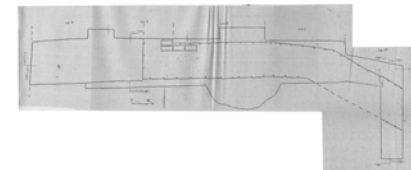
виявлено відмостку з необпаленої цегли (27,5×13,5×5,5 см) з поздовжніми пальцевими борознами, а також прошарок гнилої деревини (іл. 6).

Стародавній фундамент було викладено з каменю на вапні. Верх фундаменту вирівняний цеглою (30×15×4 см) у два ряди на вапні. Фундамент орієнтований зі сходу на захід (завдовжки – 6,7 м, завширшки – 0,90 м. На відстані 2,8 м до апсиди фундамент змінює напрямок на південь (іл. 7).

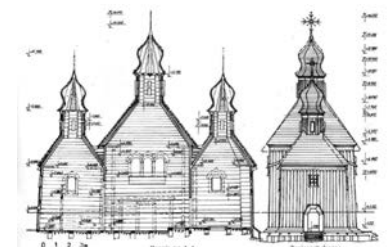
Метод порівняння використовуємо для розробки схеми реконструкції дерев'яної церкви Миколи Притиска



Іл. 6. Траншея. Розріз ІІ–ІІ. 1980



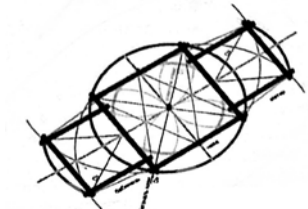
Іл. 7. Фрагмент фундаменту, знайденого під час розкопів «Укрпроектреставрацією». 1980



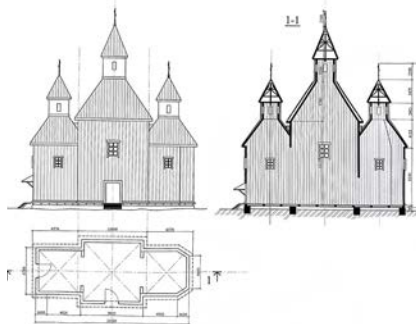
Іл. 9. Обміні креслення церкви з с. Дорогинка в музеї с. Пирогів (за матеріалами Ю. Івашко)

на зламі XVII–XVIII ст. Церкву Миколи Притиска можна порівняти з Михайлівською церквою в с. Дорогинка (1600 р.) (іл. 8), котра відноситься приблизно до періоду існування церкви Миколи Притиска, і, як відомо з традиційного храмовбудування, на певних територіях храмові споруди були ідентичні. Цю думку підтверджують і слова П. Юрченка про те, що: «Древні дерев'яні церкви, що збереглися на Україні – квадратні в основі і мають пірамідальну форму» [6, с. 14, 50–52].

Порівнюючи залишки фундаменту дерев'яного храму Миколи Притиска з кресленнями Михайлівської церкви в с. Дорогинка, виконаними Юлією Івашко у праці «Дерев'яне церковне зодчество України» (іл. 9), [10, с. 64–75] і, користуючись методикою пропорційної побудови дерев'яних церков, розробленою О. Л. Нештою (іл. 10), [9, с. 12–13],



Іл. 10. Методика пропорційної побудови дерев'яних церков (за О. Л. Нештою)



Іл.11. Схема реконструкції
дерев'яної церкви
Миколи Притиска наприкінці XVII ст.

можемо визначити планувальну структуру церкви Миколи Притиска кінця XVII ст., котра складається з трьох частин: бабинця, нави, вівтаря. Причому вівтар не прямокутний, а шестикутний.

Взявши за основу матеріали даної статті, автор пропонує реконструкцію первинного вигляду дерев'яної церкви Миколи Притиска на кінець XVII ст. (іл. 11). Пропонована реконструкція – це храмова споруда, що матиме тисовий зруб, шальована колоотою дошкою, розповсюдженою у зоні Полісся на той час (іл. 12). Храмова споруда тризрубова – бабинець, нава, вівтар з наметовим завершенням, з одним заломом над навою. Тобто характерний тип сакральних споруд XVI – кінця XVII ст.

Висновки. Таким чином, за результатами дослідження можна зробити наступні висновки. Дерев'яна церква Миколи Притиска, яка



Іл.12. Тік із с. Кишин як приклад
використання колоотої дошки

зображена на плані Ушакова у 1695 р. була збудована у 1631 р. на місці попередньої дерев'яної, яку розібрали, переосвятили в Златоустівську і перенесли до Старого Києва. Нова дерев'яна церква проіснувала до межі XVII–XVIII ст., тобто часу побудови на її місці мурованого храму.

Перспективи використання результатів дослідження. Результати досліджень, а також схема реконструкції дерев'яної церкви Миколи Притиска можуть бути використані для відродження традицій народних майстрів, та для відбудови зруйнованих пам'яток архітектури. Встановлення точної дати будівництва мурованої церкви, яка в реконструйованому вигляді збереглася до наших часів, і схема реконструкції дерев'яної споруди можуть бути використані для лекцій з історії народної архітектури.

1. Логвин Г. Н. По Україні / Г. Н. Логвин. – Київ, 1968. – 50 с.
2. Закревский Н. Описание Киева / Н. Закревский. – Москва, 1868. – Т.2. – 586 с.
3. Ернст Ф. Київ. Провідник / Ф. Ернст. – Київ: Видавництво ВУАН, 1930. – 797 с.
4. Петров Н. И. – Историко-топографические очерки древнего Киева / Н. И. Петров. – Киев: Тип. Императорского ун-та Св. Владимира, 1897. – 267 с.
5. Сборник летописей, относящихся к истории Южной и Западной Руси. – Киев, 1888. – 83 с.
6. Юрченко П. Г. Дерев'яна архітектура України / П. Г. Юрченко. – Київ, 1970. – 192 с.: іл.
7. Толочко Л. І. Подільські храми Києва / М. Г. Дегтярьов, Л. І. Толочко. Київ, 2003. – 176 с.: іл.
8. З історії української реставрації / За ред. В. Тимофієнка, упоряд. В. Отченашко, А. Антонюк. – Київ: Українознавство, 1996. – 276 с.: іл.
9. Нешта О. Л. Принципи пропорціонування в традиційному дерев'яному храмубудуванні (на прикладі храмів західних регіонів України XVI–XIX ст.): автореф. дис. на здобуття наук. ступеня канд. архітектури: 18.00.01 / О. Л. Нешта; М-во культури України, Нац. академія образотворчого мистецтва і архітектури. – Львів, 2015. – 20 с.: іл.
10. Івашко Ю. Дерев'яне церковне зодчество Київщини / Ю. Івашко. – Київ, 2003. – 119 с.: іл.
11. ЦГИАУ ф.127, оп.136, д 11; ф 59, оп.1, д 776.
12. КГГА ф.313, оп.1, д.6, л. І.
13. ЦГИАУ ф.127, оп.183, д 92; ф 59, л.І-Іаб.
14. ЦГИАУ ф.127, оп.191, д 61; ф 59, л.І.

К вопросу первоначального вида церкви Николая Притиска на Подоле в Киеве

Мария Лукина

Аннотация. В статье затронуты вопросы, связанные с первичным видом церкви Николая Притиска; автором разработана схема реконструкции деревянного храма на конец XVII в.

Ключевые слова: реконструкция, первоначальный вид сооружения, натурные археологические исследования, иконография, модуль пропорциональности.

On the issue of initial appearance Prytysk Nicholas Church in Podil in Kiev

Mariia Lukina

Annotation. The goal of this article is to propose a reconstruction the original appearance of the church St. Nicholas Prytysk in Kyiv, Ukraine that existed at the end of the 17th century and to discuss various issues pertaining to this process.

In this article, we examine historical factbase and archaeological evidence in order to reconstruct the original appearance and evolution of this building. The evolution of the church of St. Nicholas Prytysk is split into 3 stages:

- 1st stage – up to 1631 this was a wooden church constructed with horizontally laid yew and faced with vertical board. It was later transferred to the Old Kyiv and renamed as Zlatoustivska church;
- 2nd stage – from 1631 till the beginning of the 18th century. This is a new church, depicted on a map by I. Ushakov (1695) as a wooden building faced with vertical board. The foundation of the church were found in 1980 during archaeological excavations;
- 3rd stage – a stone church, built at the turn of the 17th and 18th centuries, exists till this day.

In order to propose a reconstruction of the original version of the building, we utilise the following aids:

1. As a part of the church restoration project, «Ukrproektrestavraciia» institute conducted extensive archeological excavations and discovered a fragment of the wooden base of the original building. This fragment provides valuable information that can be used in reconstruction of the original building;
2. A. L. Neshta's methodology of proportional construction of churches can also be used as a vital aid in the process of reconstruction;
3. Additionally, church of St. Nicholas Prytysk resembles the church of St. Michael located in Dorohynka village. St. Michael temple dates back to approximately the same period as the Church of St. Nicholas Prytysk. Churches constructed in the vicinity of each other in the same period generally stroke particular resemblance.

Comparing the foundation remains of the wooden version of the church of St. Nicholas Prytysk with the technical drawings by Julia Ivashko in her work «Wooden Church Architecture of Ukraine» and using the proportional method of building wooden churches A.L. Neshta, we develop a structure of the church Nicholas Prytysk by end of the XVII century.

Our resulting reconstruction proposal is a wooden structure made out of yew, faced with planch and covered with vertical board, typical for the Polissia region at that time. This structure contains three sections: the narthex, the nave and the altar. The altar (aka the sanctuary) is hexagonal rather than perpendicular. All three sections have tent-form roofs with dominant central section.

Key words: reconstruction, the original appearance of church, archaeological research, iconography, module of proportionality.

УДК 7:378.096] (477-25) «196/198»

Віктор Григоров

аспірант кафедри теорії та історії мистецтва НАОМА

Науковий керівник професор О. К. Федорук

Відновлення та робота майстерні монументального живопису Київського художнього інституту в 60–80-х роках ХХ ст.

Анотація. Стаття присвячена діяльності майстерні монументально-декоративного живопису Київського художнього інституту в 60–80-х рр. ХХ ст. Увагу акцентовано на основних передумовах, які сприяли відновленню навчально-творчої майстерні монументального живопису. Розглянуто специфіку побудови навчального процесу монументалістів, а також роль майстерні у формуванні монументального мистецтва України 60–80-х років.

Ключові слова: монументальний живопис, Київський художній інститут, майстерня монументального живопису, навчальний процес, композиція.

Постановка проблеми. Художня освіта посідала чільне місце в процесах формування образотворчого мистецтва радянської доби.

Відновлення діяльності майстерні монументального живопису КХІ (сьогодні НАОМА) у 60–80-х рр. ХХ ст. було важливою подією, оскільки дало можливість студентам опанувати монументальні техніки та набувати належного фахового рівня. Таким чином монументальний живопис поповнювався молодими кваліфікованими митцями.

Актуальність дослідження полягає в тому, що на сьогодні маємо чимало ґрунтовних розвідок щодо роботи монументальної майстерні початку ХХ століття. Проте для отримання повної картини діяльності вищого

навчального художнього закладу – КХІ – в галузі монументального живопису варто глибше дослідити період роботи майстерні у 60–80-х роках ХХ ст.

Аналіз останніх досліджень та публікацій. На сьогодні існує не так багато публікацій про монументально-декоративну майстерню КХІ періоду її відновлення у 1965 році і до років незалежності (1991).

Так, у публікації М. Криволапова «Українська академія мистецтва. Сторінки історії» йдеться про історичний аспект розвитку НАОМА на тлі соціально-історичних подій, тут зазначені основні дати й факти роботи монументальної майстерні [7]. Низку малодосліджених проблем методології викладання на живописно-му факультеті упродовж другої поло-