



№ 31 (2022) С. 69–75

National Academy of Fine Arts and Architecture Collection of Scholarly Works «Ukrainian Academy of Art» ISSN 2411–3034

Website: <http://naoma-science.kiev.ua/>

УДК 75.022.81(477.411)"19"Яланський

ORCID ID 0000-0001-5470-0908

ORCID ID 0000-0001-5934-2943

DOI: <https://doi.org/10.33838/naoma.31.2022.69-75>

Людмила Салтан

студентка II курсу магістратури
кафедра теорії та історії мистецтва НАОМА
ludarad2009@gmail.com

Ольга Лагутенко

доктор мистецтвознавства, професор НАОМА
olga.lagutenko@naoma.edu.ua

ПЛЕНЕРНИЙ ЖИВОПИС У ТВОРЧОСТІ АНДРІЯ ЯЛАНСЬКОГО

Анотація. Стаття присвячена дослідженню творчості народного художника України, професора Андрія Яланського, з'ясуванню місця плерного живопису у пошуку митцем виражальних засобів художніх творів.

Аналізуються методи та засоби, завдяки яким художник передає повітряний простір у краєвиді, вирішує проблеми композиції, кольорних і тональних співвідношень.

Актуальність теми зумовлена відсутністю ґрунтовних досліджень творчого доробку А. Яланського, чільне місце в якому належить саме плерному живопису.

Ключові слова: живопис, плер, етюд, композиція, світлоповітряне середовище.

PLEIN AIR PAINTING IN THE WORKS OF ANDRIY YALANSKY

Liudmyla Saltan, Olga Lagutenko

Abstract. The article is dedicated to researching the work of the People's Artist of Ukraine, Professor Andrii Yalanskyi, and to clarifying the place of plein-air painting in the artist's search for expressive means of artistic works. Considering the fact that the artist works a lot outdoors, his creative approaches are focused on the in-depth study of the surroundings and the effort to convey the immediacy of the impression. That is why the research pays special attention to what tasks the artist sets himself while working on plein air. In addition, the step-by-step process of creating sketches is revealed: choosing a place for plein air, identifying characteristic features of the landscape, searching for a general colour. The article analyzes means and methods by which the artist conveys the airspace in the landscape, solves the problem of composition, colour and tonal relations. The plein air work later becomes a basis for the creation of finished works of art. In them, the artist pays more attention to details, places accents that strengthen the general mood of the depicted. The research analyzes Andrii Yalanskyi's artistic works, which allow us to see the inherent lightness and atmosphere of the works created en plein air. Andrii Yalanskyi's characteristic colour solutions for the season and time of day, in combination with the perfection of the drawing, testify to the artist's observation and attention to permanent changes in nature. In addition, the study takes a philosophical approach to the understanding of painting in general, that at the same time helps to better understand the special appeal of the artist's works, which are created directly in the midst of nature. This is how the exclusive role in the artist's transmission of the air environment is determined, which makes his works easy to perceive, and the objects and details introduced into this environment fill the works with meaning. Turning to the motifs of Ukrainian nature, the artist interprets them as a high everyday life in which a person is constantly present and with his creativity brings him even closer to the environment. The topic is pressing mainly due to the lack of a thorough research of the creative work of Andrew Yalansky, a prominent place in which is taken by the plein air painting.

Key words: painting, plein air, sketch, composition, light and air environment.

Постановка проблеми. У наш час в образотворчому мистецтві спостерігається висока концентрація «експериментального» мистецтва, коли митці прагнуть переосмислювати не тільки події та явища у формах, протилежних до реалістичного пейзажу, але й традиції плернерного живопису. Таким чином, саме поняття «експерименту» переноситься на концептуальне, умовне, абстрактне. Проте плернерні студії спрямовані не лише на передачу реалізму зображуваного, але і сповнені сміливими творчими пошуками, що притаманні й роботам А. Яланського.

Аналіз останніх досліджень і публікацій. Попри значний творчий доробок митця, його творчі напрацювання досі належно не досліджені. Окремі короткі огляди творчості художника є, але переважно це передмови до каталогів персональних виставок, а також статті в газетах та короткі біографічні відомості у науковому збірнику НАОМА.

Основи творчого підходу А. Яланського доволі широко розкриває Ольга Лагутенко у статті-передмові до каталогу творів художника, що вийшов друком у Китаї. Авторка проводить лінію від життєвого досвіду і світобачення митця до тематики мотивів і їхнього колористичного вирішення. Зважаючи на обмеженість джерел та досліджень, присвячених творчості А. Яланського, наша робота базується на інформації з першоджерела, тобто отримана від самого митця.

Важливою частиною джерельної бази для написання статті стали творчі роботи А. Яланського, також надані каталоги робіт, доступ до яких є лише у вигляді репродукцій. Додаткові джерела – це книги з філософії Канта та Шопенгауера, що опосередковано дотичні до теми нашого дослідження, однак розширюють можливості виявлення загальних чуттєвих обрисів творчості і світогляду художника.

Мета статті – виявити особливості творчих пошуків А. Яланського на плернері, а також розкрити взаємозв'язки між індивідуальним баченням митцем зображуваного і методами, за допомогою яких він вирішує поставлене завдання.

Виклад основного матеріалу. Андрій Яланський (1959 р. н.) – яскравий представник київської художньої школи, член Національної спілки художників України (1989), заслужений художник України (1998), народний художник України (2012). У своїх роботах митець оспівує красу української землі, а в творчих поїздах за кордон створює серії тамтешніх видів.

Твори А. Яланського експонувалися в Києві, Каневі, а також у Франції, Канаді, Шотландії, Великій Британії, Польщі, Росії, Бельгії, Ірландії, США, Швейцарії, Китаї, Австрії. Сьогодні його картини можна побачити на постійно діючій виставці у галереї «Яна» в Києві. Роботи виставлялися і продавалися на аукціонах Phillips і Christie's. Зберігаються в Національному художньому музеї України (Київ), Канівському музеї Тараса Шевченка, Третьяковській галереї (РФ, Москва), а також у музеях міст України та приватних зібраннях зарубіжних колекціонерів.

А. Яланський ще до початку навчання в Київському художньому інституті (закінчив у 1984 р.) мав змогу спілкуватися з багатьма художниками, бо і сам був сином художника – графіка Віктора Яланського. Перед вступом до інституту навчався у приватній студії Віктора Зарецького; закінчивши інститут (майстерня живопису Віктора Шаталіна), три роки проходив стажування у творчих майстернях Академії мистецтв СРСР у професора Тетяни Голембієвської. Згодом почав викладати в Національній академії образотворчого мистецтва і архітектури, був доцентом кафедри, деканом факультету образотворчого мистецтва, а з 2011 по 2022 рік перебував на посаді проректора з навчально-педагогічної роботи.

Плернерний пейзажний живопис, посідаючи чільне місце у парадигмі творчих поступів художників уже понад півтора століття, нині не втрачає свого значення, часто стаючи визначальним у творчості окремих митців. Для А. Яланського ще з часів плернерних практик в інституті, що проходили у Каневі під керівництвом відомого аквареліста Івана Красного, й дотепер плернер став не просто способом дослідження станів природи та пошуком індивідуальних засобів і методів для їхнього відтворення, але й заглибленням у світ власних почуттів і роздумів. Те, чим сповнена природа, наповнює не лише його самого, але й твори художника з притаманним їм щирим захопленням навколишнім світом. Тому у пейзажних композиціях митця з'являється тонко передана настроєвість, що спонукає глядача розділити її інтерпретацію художником і дослухатися до власного враження від зображеного. Саме скрупульозна праця над емоційним складником пейзажного мотиву вирізняє його, наділяючи «особливим, «своїм» голосом» (Волков).

Перебуваючи в безпосередньому контакті з природним середовищем, митець не лише

спостерігає неповторну мінливість його станів, але й намагається правдиво їх відтворити.

Натурно-пленерні спостереження створюють умови для розвитку мультिवаріантних технічних прийомів, дають змогу сповна розкрити колористичну палітру, що зрештою призводить до появи у творах виразних авторських рис.

Самовіддача А. Яланського у пізнанні дійсності, експериментальні пошуки образного пластичного вирішення заданого мотиву формують його творчий темперамент. Художник не наслідує природу, а радше перефразовує образи, що виникають під час внутрішніх переживань зустрічі з нею. Спонтанна реакція на побачене провокує появу несподіваних знахідок, що виявляється у пошуку колірних і тональних співвідношень, у передачі повітряного середовища і світла. Отож етюди стають розмаїттям відкриттів і засвідчують постійне прагнення мистця до виразності, витонченості та професіоналізму в написанні завершених творів.

В атмосфері робіт, створених на пленері, митець намагається зафіксувати мить, однак вона здається несталою, мінливою, що викликає подальше образне пізнання глядачем зображеного у творі, роблячи його співучасником тієї духовної праці, яку пробуджує живопис загалом. З цього погляду пленер можна трактувати не просто як живописну техніку, а як стан заглиблення у світ власних почуттів і вражень, що виникають із подивування від природного творення. Так художник стає своєрідним провідником, який посиленою працею над собою та своєю майстерністю здатен перенести глядача у стан емоційного переживання від зафіксованого ним моменту. Для А. Яланського процес змістового й емоційно-чуттєвого наповнення простору в роботі стає квінтесенцією творчості. Зберігаючи в роботах формальні характеристики малярства, художник усе ж віднаходить те індивідуальне звучання, що надає роботам відчуття наповненості у вирішенні заданих мотивів. Водночас пейзаж стає своєрідним віддзеркаленням його світобачення, а пленер – засобом підсилення творчих імпульсів і шляхом постійного розвитку.

На думку А. Яланського, пошукова робота, що здійснюється під час написання етюдів на пленері, є передумовою для створення картин, що композиційно та колористично відтворюють саме той стан природи і саме те враження від нього художника, в якому вона писалася (Бесіда). Достовірність передачі стану – вирі-

шальне завдання, яке ставить перед собою митець. Зрозуміло, що йдеться насамперед про пошук колірних і тональних співвідношень, які з допомогою градацій забезпечують різноплановість роботи. Заповнюючи кожен план відповідним кольором, художник досягає відчуття руху в глибину картини, де до лінії горизонту «ще йти і йти» (Бесіда). Йдеться про те, що поруч із вирішенням завдання передачі світлоповітряної перспективи постає необхідність бачити зображуване цілісно, відкидаючи другорядне й не прив'язуючись до окремих деталей, що на етапі створення етюду не несуть композиційного чи тонального навантаження. Зважаючи на це, художник спершу закладає великі площини неба, лінії горизонту та землі, в оточенні яких розвиватимуться подальші складники зображуваного мотиву. Узагальнено, але точно «схопити головне у стані» (Бесіда), зрештою стає визначальною частиною під час написання етюду, адже вже тут створюється атмосферність майбутнього твору.

У кожному стані художник виокремлює те характерне, що робить його неповторним. Прохолодна свіжість зимового дня у роботі «Відбитки лап на снігу» (іл. 1) передана відтінками сірого з домішками вохристих та ультрамаринового кольорів, а їхня пастельність виразно відтворює час доби; делікатними нюансами введені на полотно кольори – світло-рожевий та кобальт синій. У роботах, де ключову роль відіграють вдало передані колірні акценти, відображений струмінь натхнення художника до правдивості передачі мотиву. Спокійні камерні пейзажі, виконані на підґрунті етюдного доробку, засвідчують високу культуру творчості А. Яланського. Переосмисливши академічну традицію та звільнившись від її умовностей, художник розвинув власну систему реалістичної передачі зображуваного у творі.

Специфіка мистецьких пошуків художника має продовження у пошуку гармонійної побудови композиції в мотивах «...утихомирення, літньої млості, блаженного недіяння або неспішної праці» (Лагутенко). У пейзажах з елементами побуту, скажімо в роботі «Пізній вечір. Вилкове» (іл. 2), першочергову роль так само відіграє природа. Художник «підходить» до неї як до храму життя, в який вливається життя людини. Здається, що тут його цікавить саме пошук співзвучності в існуванні людини й природи чи природи, в якій людина знаходить своє місце та заповітне прагнення до



Іл. 1. А. Яланський. Відбитки лап на снігу.
Полотно, олія. 40x50 см. 2002
(Kodicek 21)



Іл. 2. А. Яланський. Пізній вечір. Вилкове.
Полотно, олія. 35x50 см. 1989
(фото з особистого архіву А. Яланського)

еднання. Умовно зображені людські постаті сприймаються суголосно вміщеними у доволі велич природних явищ та станів, ще раз підкреслюючи тривкий зв'язок людини з тим, що іноді сприймається як належне, проте А. Яланський вбачає у цій спорідненості, окрім очевидного фізичного взаємовпливу, ще й лірично-світоглядну стезю.

Робота на пленері, окрім безсумнівного вдосконалення майстерності художника, має й філософський складник, адже вихід у природу — це завжди спостереження з подальшим втіленням його у мистецьку форму. Аналізуючи пленерні роботи А. Яланського, можемо говорити про його прагнення відтворити безпосередню красу природи, яку Іммануїл Кант визначає як «вільну красу» (800), тобто таку, яку не розглядають з точки зору практичного значення чи наділення її будь-якими іншими

цілями. Об'єкти в роботах вписані у природне середовище так, що стають органічним складником без натяку на грубу утилітарність. Доповнюючи ідею Канта, Шопенгауер твердить про мистецтво загалом як про «чисте спостереження вічних ідей» (209). У цьому разі пленерні роботи А. Яланського, з притаманною для них захопленістю перманентним потоком станів, варіацій та ритмів, здатні переносити глядача у чистоту естетичного задоволення.

Художник розповідає, що роботі на пленері передуює дослідження місцевості, де він відбуватиметься. Перебуваючи на пленерах у Карпатах, Криму, Китаї, А. Яланський передусім аналізує характер ландшафту, те, як розсіюється світло, яку гру рефлексів воно створює. Намагається простежити, який вигляд має вибраний для написання мотив вранці, ввечері, за дощової погоди, якою тонкою поліфонією кольорів сповнений світанок, які ефекти виникають навколо в призахідному сонці. Його хвилює глибина природних форм, їхня силуетність і напівпрозорість у серпанковому світлі чи виразність на тлі темних синюватих тіней в активному освітленні. У А. Яланського моделювання форми — це передача уважного ставлення до характерної для неї фактури та рефлексів.

В етюдах художник переймається відтворенням м'яких світлотіньових переходів, цілісності композиційного пошуку. Їхнє швидке написання дає змогу виділити головне, віднайти пластичність форми і природно вписати її у твір. Буде це кущ бузку чи архітектурний мотив у них однаково присутні глибока спостережливості у поєднанні з досконалістю рисунка.

Своїх студентів на пленерних практиках А. Яланський так само навчає вдивлятися в природу, виокремлюючи головне та другорядне, ті місця, що потребують підсилення кольором, або ж ті, що потрібно показати узагальнено для збереження цілісності і правильного переданого світло-повітряного середовища. Художник вважає, що навіть коли в майбутньому студент захоче працювати в іншому напрямі, експериментуючи з різноманітними формами сучасного, концептуального мистецтва, проте знання та навички, отримані під час роботи на пленері, вміння визначати тон і будувати композицію не залишаться непоміченими і свідчатимуть про майстерність.

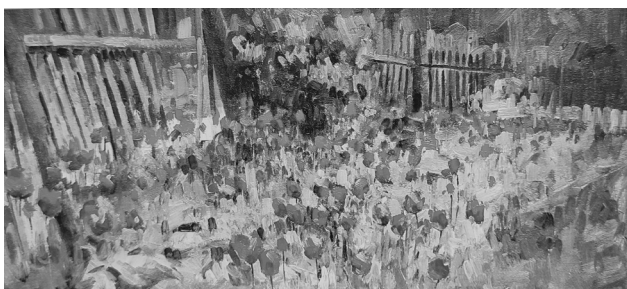
Після написання п'яти-шести етюдів, де вже віднайдені колірні співвідношення неба і землі, тональні особливості мотиву, вирішена композиційна складова частина пейзажу, просторові плани, художник береться за написання завершеного твору. Найчастіше завершальний етап роботи продовжується на тому

ж місці, серед природи, що дає змогу зберегти свіжість та перекопливість пейзажу. На цьому етапі, звертаючись до етюдного доробку, художник вносить до майбутнього твору певну деталізацію, характер рослинності, наповнює змістом те, що відбувається у природі.

У роботі «Квітневий цвіт» (іл. 3) легкість і напівпрозорість тонів перекопливо передають цвітіння дерев, що мерехтять на тлі неба, написаного експресивно, але тонко й без надриву. Силует хати і лавка біля неї передані узагальнено, лише віконні рами, що ближчі до глядача, мають умовну деталізацію. Камерний мотив роботи доповнено складними коричневими і зеленими відтінками, якими передані земля і перші травинки. Попри складність кольорових і тональних вирішень, у пейзажі відчувається легкість у трактуванні природного середовища. Художник нехтує різкими контрастними підсиленнями, завдяки чому пейзаж сповнений повітрям, ліричним настроєм і відчуттям неповторної мінливості моменту. Навіть якщо в деяких роботах присутній активний колір, скажімо, червоний, як



Іл. 3. А. Яланський. Квітневий цвіт.
Полотно, олія. 40x50 см. 2003
(Kodicek 5)

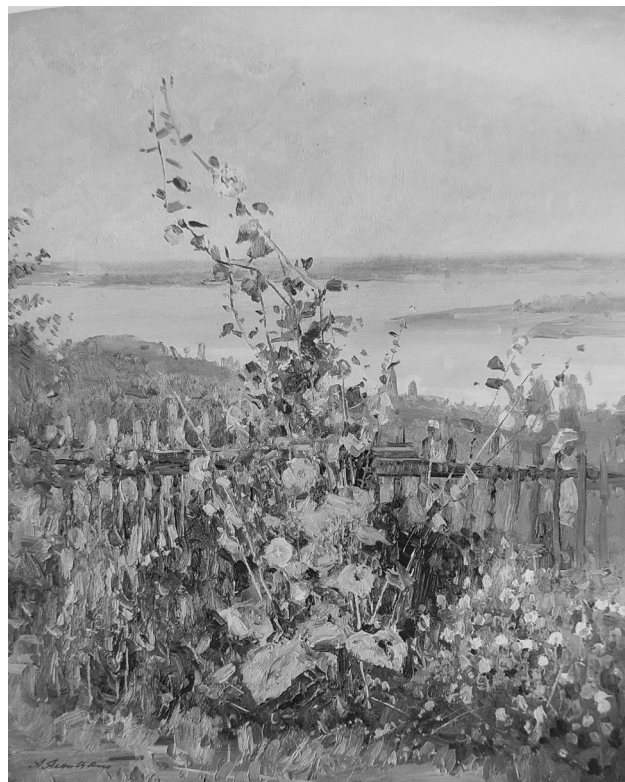


Іл. 4. А. Яланський. Тюльпани. Полотно, олія.
30x60 см. 2005
(Kodicek 38)

у пейзажах з маками або тюльпанами (іл. 4), то він не звучить як гучна домінанта; вібрують його відтінки, від чого виникає враження, що художник обстежив кожную пелюсточку, зумівши водночас, за допомогою точних ударів пензля, зберегти достовірність передачі без зайвої деталізації.

До одного й того ж мотиву митець може повертатися декілька разів, щоразу виявляючи в ньому особливу атмосферу середовища. З-під пензля митця виходять різні види рідної землі: з уквітчаними сільськими подвір'ями, похилим парканом, невибагливою буденністю, яку А. Яланський зображує з піднесеною неповторністю і шанобливою повагою до матінки-природи.

Незважаючи на те, що світ мотивів, відтворених художником, — це й архітектурний пейзаж, і композиції з човнами на широкому плесі водойми, і твори анімалістичного характеру, проте, на наш погляд, особливої уваги варті пейзажні композиції з квітами. Скажімо, зображення, на якому перед нами на передньому плані постають мальви, що здіймаються над парканом (іл. 5), не змушує глядача пильно вдивлятися, щоб зрозуміти стан природи на момент написання. Перед нами вранішнє сріблясто-блакитне небо і ще неvirазні



Іл. 5. А. Яланський. Мальви. Полотно, олія.
60x50 см. 2005
(Kodicek 37)

тіні. Такий же мотив трапляється і в іншому творі, написаному вже під час заходу сонця. Художник вміло передає тепле рожево-охристе середовище. Глядач бачить зміну кольору лінії горизонту на задньому плані і води на середньому у різний час доби. Колір листя та квітів так само вирішені відповідно до освітлення і пори дня. У відтвореній свіжості ранку здається, що на травах ще не збита роса і можна пройтися босоніж біля паркану, вглядаючись за горизонт.

У таких роботах відчувається ліричний задум і легка емоційна напруга. Але нерідко художник звертається й до більш активного світла. Тоді світлотіньове наповнення твору звучить виразніше, однак без жорсткості чи надмірного драматизму. Колір світлих плям переданий так, що вони не сприймаються вирізаними чи занадто активними, а навпаки, лише гармонійно доповнюють враження.

Пройшовши шлях синтезу реалізму та імпресіонізму, А. Яланський напрацював власну художньо-естетичну позицію, де щиро звучить замилювання природою, уважне споглядання й переосмислення побаченого. Завдяки скрупульозній роботі на пленері у творах художника немає штучності, відчуття безпредметності чи хаосу кольорів. Ежен Буден, попередник французького імпресіонізму, говорячи про переваги написаного серед природи, стверджував,

що воно «...завжди має силу, міць, жвавість мазка» (Мастера 85). Силу підносити повсякденне до значного бачимо у зосередженому дослідженні А. Яланським навколишнього на пленері. Саме тому такі роботи глибоко вражають глядача й переносять до атмосфери чогось близького, що не помітне за життєвою суєтністю. Гармонійність у відтворенні дійсності, що пронизує роботи художника, підкріплена систематичною працею на пленері, засвідчує його високий професіоналізм.

Висновки. Відповідно до поставленої мети наукового дослідження нами виявлено значущість пленерного живопису у творчості художника і педагога А. Яланського.

Саме поняття «пленер» не нове, проте у методах художніх пошуків дає невичерпні можливості до розвитку, не втрачаючи своєї актуальності. Роботи А. Яланського, написані на пленері, підтверджують це так само, як і те, що від маленьких етюдів і до завершеного мистецького твору художник проходить шлях осмисленого спостереження, котре сприяє переконливому відтворенню природного середовища.

Результати нашого дослідження можуть бути використані й розширені під час написання монографії, а також для подальших досліджень творчого шляху й мистецьких пошуків А. Яланського.

Цитовані праці

- «Бесіда з А. Яланським». Спілкувалася та записала Салтан Л.М. Київ. 23 Квіт. 2022 р. *Приватний архів Салтан Л.М.*: 2. Друк.
- Волков, Николай. Цвет в живописи. *Электронная библиотека RoyalLib.com* Веб. 14 Квіт. 2022. URL: https://royallib.com/read/volkov_nikolay/tsvet_v_givopisi.html#0.
- Кант, Иммануил. *Критика чистого разума. Критика практического разума. Критика способности суждения*. Санкт-Петербург, 2021. Печать.
- Лагутенко, Ольга. «Творчі роботи А. Яланського». *Яна gallery*. Веб. 16 Квіт. 2022. URL: <http://yanagallery.com/jalanskij-andrej-2/>.
- Мастера искусства об искусстве*: В 4-х т. / Ред. Б. Терновца, Д. Аркина. Т. 3. Москва–Ленинград, 1939. Печать.
- Шопенгауэр, Артур. *Мир как воля и представление. Мысли. Афоризмы житейской мудрости*. Санкт-Петербург, 2022. Печать.
- Яланський Андрій. *Яна gallery*. Веб. 25 Квіт. 2022. URL: <http://yanagallery.com/jalanskij-andrej/>.
- Kodicek, Ann. *Andriy Yalanskyi: The Monet of Ukraine*. London, 2006. Print.

References

- “Besida z A. Jalansjkym”. *Spilkuvalasja ta zapysala Saltan L.M.* Kyjiv. 23 Kvit. 2022 r. Pryvatnyj arkhiv Saltan L.M.: 2. Druk.
- Volkov, Nikolay. Tsvet v zhivopisi. *Elektronnaya biblioteka RoyalLib.com*. Veb. 14 Kvit. 2022. Retrieved from: https://royallib.com/read/volkov_nikolay/tsvet_v_givopisi.html#0.
- Kant, Immanuel. *Kritika chistogo razuma. Kritika prakticheskogo razuma. Kritika sposobnosti suzhdeniya*. Sankt-Peterburg, 2021. Pechat.
- Laghutenko, Oljgha. “Tvorchi roboty A. Jalansjkogho”. *Jana gallery*. Veb. 16 Kvit. 2022. Retrieved from: <http://yanagallery.com/jalanskij-andrej-2/>.
- Mastera iskusstva ob iskusstve: V 4-h t. Red. B. Ternovtса, D. Arkina. T. 3. Moskva–Leningrad, 1939. Pechat.

Shopenhauer, Artur. *Mir kak volya i predstavlenie. Mysli. Aforizmy zhiteyskoy mudrosti*. Sankt-Peterburg, 2022. Pechat.

Jalanskyj, Andrij. Jana gallery. Veb. 25 Kvit. 2022. Retrieved from: <http://yanagallery.com/jalanskij-andrej/>.

Kodicek, Ann. *Andriy Yalanskyi: The Monet of Ukraine*. London, 2006. Print.

Подано до редакції 05.07.2022