



ОСОБЛИВОСТІ
АРХІТЕКТУРНО-ПЛАНУВАЛЬНОЇ ОРГАНІЗАЦІЇ
МЕМОРІАЛЬНИХ КОМПЛЕКСІВ

Студентка II курсу,
бакалавр архітектури
Курганська Т.Ю.

Меморіальні музеї – лише один, хоч і вкрай популярний, прояв цього поточної популярності ідеї пам'яті. Де б такі музеї не створювалися, вони стають однією з найпопулярніших пам'яток, а отже, не лише вчених, а й суспільство загалом цікавить проблема скоєного в минулому насильства.

В залежності від присвяти, в основі потреби в таких музеях є ідея, що події або осіб треба пам'ятати, або щоб не допустити повтору трагічної події в майбутньому, або навпаки, щоб надихати майбутні покоління на подвиги.

Окрім освітньої та колекційної функцій, меморіальні музеї грають ще кілька важливих ролей. Це простори, у яких відбувається «громадянський ритуал»: індивіди дізнаються, що означає бути частиною групи чи нації. Це публічні простори, життєво важливі для конструювання та підтримки ідентичності спільнот та націй. Вони як джерела інформації вважаються такими, що заслуговують на довіру.

Мета дослідження

Метою дослідження є визначення особливостей та передумов формування меморіальних комплексів, аналіз закономірностей у функціонально-планувальних рішеннях цих архітектурних об'єктів.

Об'єкт дослідження

Об'єктом дослідження є меморіальний комплекс.

Предмет дослідження

Предметом дослідження є типологія формування та об'ємно-просторова організація меморіальних комплексів.

Завдання дослідження

- А) Сформулювати і обґрунтувати поняття меморіального комплексу.
- Б) Проаналізувати проекти меморіальних комплексів в світі та в Україні.
- В) Визначити основні типи меморіальних комплексів.
- Г) Сформулювати принципи проектування меморіальних комплексів, визначити їх типологічні і функціональні особливості.

РОЗДІЛ 1. АНАЛІЗ ФУНКЦІОНАЛЬНО-ПЛАНУВАЛЬНОГО РІШЕННЯ МЕМОРІАЛЬНИХ КОМПЛЕКСІВ

Аналіз функціонально-планувального рішення
існуючих об'єктів в світі та в Україні



Єврейський музей, Берлін (Німеччина), Studio Libeskind, 15500 м², 1999



Меморіал Убитим Євреям Європи, Берлін (Німеччина), EISENMAN ARCHITECTS, 19000 м², 2005



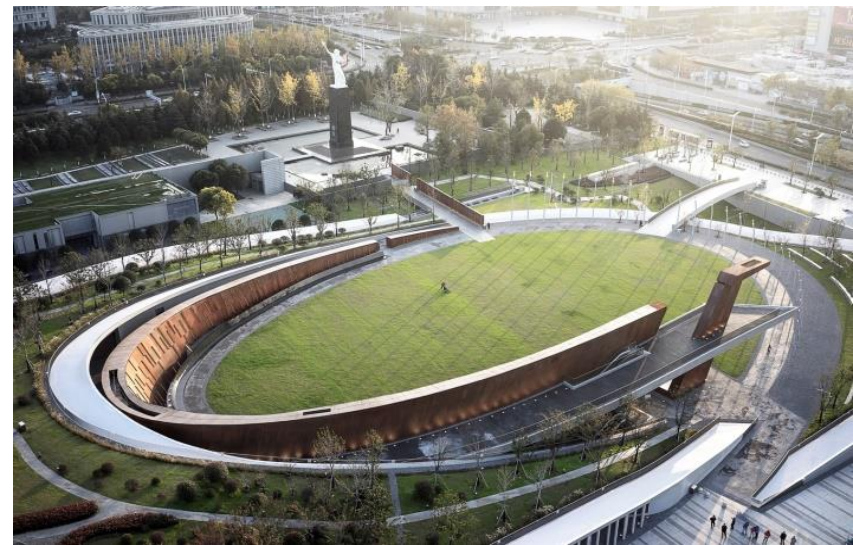
Меморіал Ірландського Голоду, Нью-Йорк (США), 1100 Architect; Brian Tolle, 1500 м², 2001

Меморіал Діани, Принцеси Уельської,
Лондон (Великобританія), Gustafson Porter +
Bowman, 5600 м², 2004



Меморіальний хол жертв масового вбивства
японськими загарбниками, Нанкін (Китай), Architectural
Design & Research Institute of South China University of
Technology, 28302 м², 2015.

Меморіал жертвам жорстокості, Мехіко
(Мексика), Gazeta Springall Arquitectos, 15000 м²,
2013





Меморіальний парк Великої
Синагоги, Освенцим (Польща),
NArchitekTURA + Bartosz Naduch,
693 м², 2019



Державний музей Аушвіц-Біркенау, Освенцим
(Польща), 1920000 м², 1947



Інсталяція TRANS(h)itos,
Балагер (Іспанія), Conjuntos
Empáticos, 2022



«Тіло відсутнє», Сантьяго (Чилі),
Miguel Uribe Rubilar, 2020



Меморіальний парк «Бабин Яр», Київ,
1320000 м²

Національний музей Голодомору-
геноциду, Київ, 2008



Інсталяція «Дім. Спогади», станція
«Академік Вернадський» (Антарктика),
balbek bureau, 2023

1.3. Висновки

В даному розділі було вивчено 12 закордонних та українських меморіальних комплексів. Враховуючи призначення такого типу архітектури, ч не найважливішим критерієм оцінки комплексів був їх культурний вплив на суспільство, а отже, взаємодія з відвідувачем грає важливу роль в аналізі таких установ.

1. Проведено аналіз наукових праць на теми, пов'язані з меморіальними комплексами. Такого доробку критично мало серед праць українських науковців, що особливо турбує, враховуючи очевидну потребу суспільства в меморіальних комплексах.

2. Проаналізований світовий досвід проектування меморіальних комплексів. Визначено, що головна ціль багатьох з них – передача інформації про певну особу або подію, при цьому для цього використовуються дуже різноманітні архітектурні методи. Ці методи включають в себе спеціальне формування об'ємно-просторової організації будівлі чи парку, роботу зі світловим та аудіовізуальним рядом, планування специфічної сценографії, якщо йдеться про музей, а також насичення концепції символічним смислом.

3. Виявлено, що меморіальні комплекси часто мають спільні функції, найважливіші з яких – освітня та виставкова. Також іноді присутня рекреаційна функція.

**РОЗДІЛ 2. ТИПОЛОГІЧНІ АСПЕКТИ АРХІТЕКТУРНО-
ПЛАНУВАЛЬНОЇ ОРГАНІЗАЦІЇ МЕМОРІАЛЬНИХ
КОМПЛЕКСІВ**

2.1 Визначення поняття «меморіальний комплекс»

Меморіальний комплекс – це будівля, споруда, монумент, ландшафтна форма або їх сукупність, що об'єднані спільною ідеєю увіковічення певної особи або події.

Отже, меморіальний комплексом зазвичай виступає парк, будівля музею, або скульптура(інсталяція).
Всі решта категоризацій меморіальних комплексів відштовхуються від цього поділу.

2.2. Класифікація меморіальних комплексів

Поняття меморіального комплексу доволі широке. Саме тому для класифікації меморіальних комплексів важливо ввести найсуттєвішу категорію класифікації – за видом об'єму.

Отже, за видом об'єму меморіальні комплекси поділяються на чотири основні види:

- А) Меморіальний музей;
- Б) Меморіальний парк;
- В) Меморіальна інсталяція;
- Г) Меморіальний комплекс;

1. За наявності географічного зв'язку з особою або подією, якій присвячений меморіал, меморіальні комплекси поділяються на такі:

А) Розміщені безпосередньо на місці, де сталася подія, або де перебувала певна особа.

Б) Не розміщені на місці, що має прямий зв'язок з особою або подією, якій призначений меморіал.

Ця категорія поділу меморіальних комплексів є однією з найважливіших, адже саме приналежність до однієї з цих двох категорій визначає об'ємно-просторове планування, функціональне зонування, концепцію будівлі, парку, або інсталяції.

2. За методом передачі інформації меморіальні комплекси поділяються на такі:

А) З практичним методом передачі інформації. В меморіальних комплексах такого типу важливу роль грає саме історична інформація про особу та подію. В такому типі меморіалів архітектурна складова грає нейтральну роль, ніяк не намагаючись вплинути на глядача, щоб не заважати нейтральній передачі інформації.

Б) З емоційним методом передачі інформації. В такому типі меморіальних комплексів дані про особу, або групу осіб, якій він присвячений, передається через емпатичну здатність людини осягнути символізм місця. Саме такий тип меморіалів використовує інтерактивні засоби, аудіовізуальний та світловий супровід при формуванні експозиції.

В) Змішаний тип. Такі меморіальні комплекси зазвичай мають символічно оформлені експозиції з історичною інформацією, що допомагає відвідувачу сформувати свої враження, при цьому не наражаючись на небезпеку передати людині неправдиві уявлення про подію або особу

3. За типом присвячення, меморіальні комплекси поділяються на такі:

А) Створені для вшанування визначних політичних та культурних діячів.

Меморіали такого типу не дуже часто бувають створені безпосередньо на місці, що пов'язане з цією особою. Зазвичай, це спеціально спроектована після смерті людини будівля або парк.

Б) Створені для меморіалізації учасників певної події. Часто такі меморіали бувають присвячені жертвам певної трагедії, і зазвичай вони розміщені на місці, що безпосередньо пов'язане з цією подією. Саме такий тип меморіальних комплексів завжди наповнений символізмом.

В) Створені для присвячення певній події. Такі меморіальні комплекси можуть бути присвячені святкуванню якоїсь річниці, або навпаки, меморіалізації та вивченню певної трагедії. Але особливість цього типу в тому, що незважаючи на очевидну участь у цій певній події людей, меморіал не має цілі вшанування конкретних осіб або групи осіб.

2.3. Функціональна структура меморіальних комплексів

Для організації видів діяльності музею і усіх функціональних процесів, що необхідні для функціонування музею, потрібні наступні блоки:

1. Вхідна група приміщень;
2. Експозиційна частина;
3. Господарча частина;
4. Рекреаційна частина.

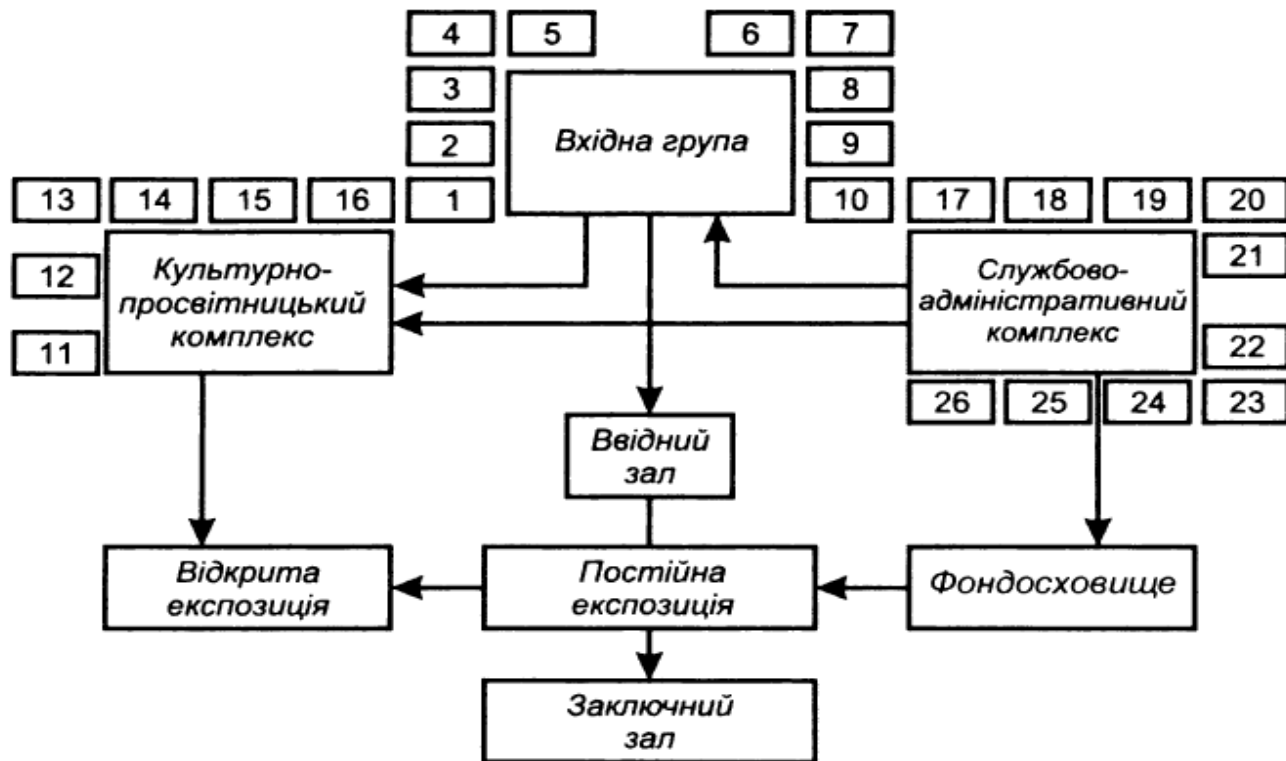


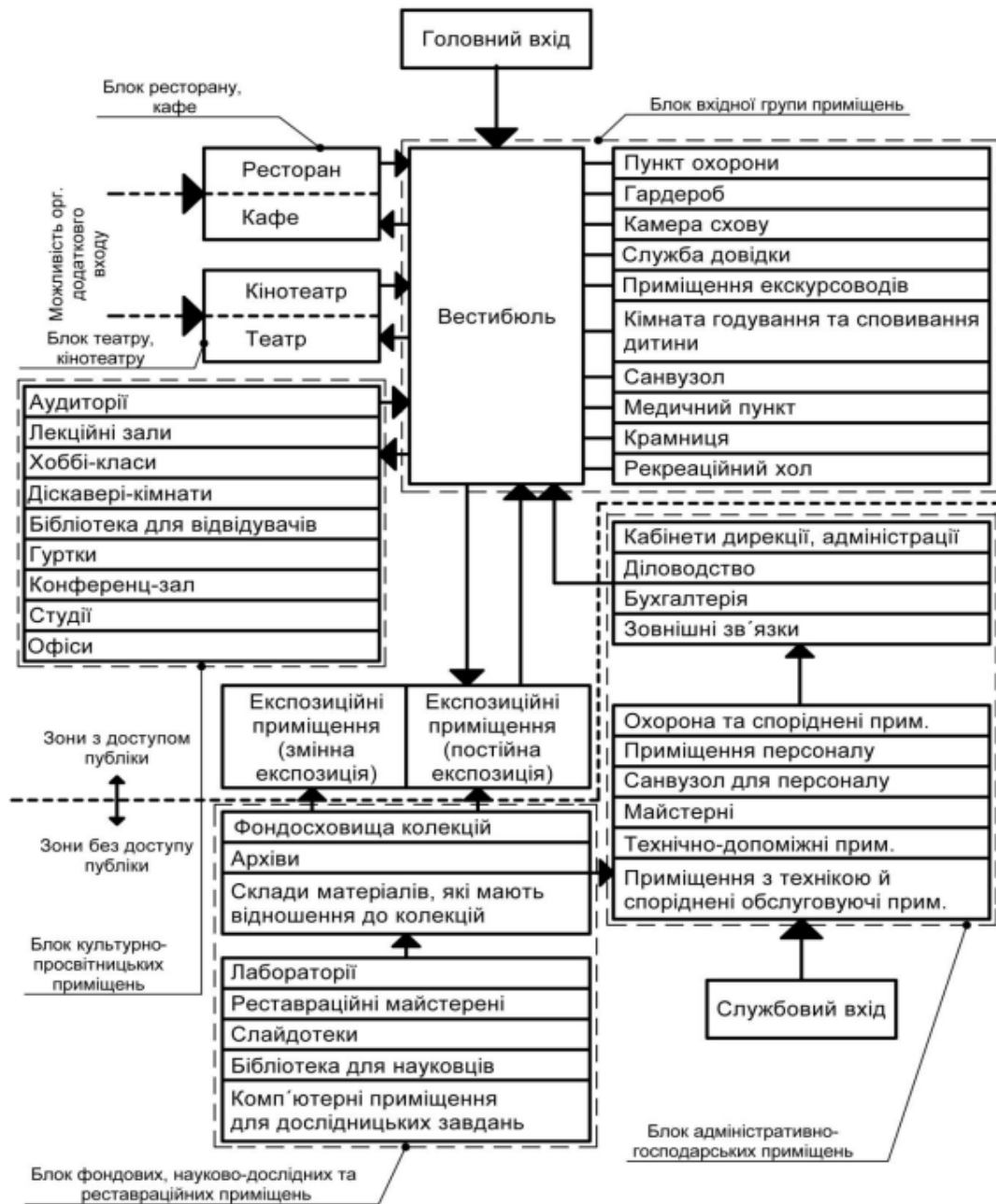
Рис. 10.5. Функціонально-планувальна структура музею:
 1 – вестибюль і гардероб; 2 – інформаційно-довідковий відділ;
 3 – приміщення екскурсовода; 4 – медпункт; 5 – курильня; 6 – туалет;
 7 – кіоски; 8 – приміщення відпочинку; 9 – буфет; 10 – дитяча ігрова;
 11 – лекційний зал; 12 – зона масових заходів; 13 – зона періодичних виставок;
 14 – аудиторія; 15 – бібліотека; 16 – фойє; 17 – дирекція; 18 – конференц-зал;
 19 – кабінети науковців; 20 – вестибюль службовий; 21 – побутові приміщення;
 22 – їдальня персоналу з підсобними приміщеннями; 23 – фото- та інші лабораторії
 і майстерні; 24 – приймання, оброблення, консервація, підготовка експонатів;
 25 – технічні приміщення; 26 – сейф

Функціональні блоки споруд музеїв

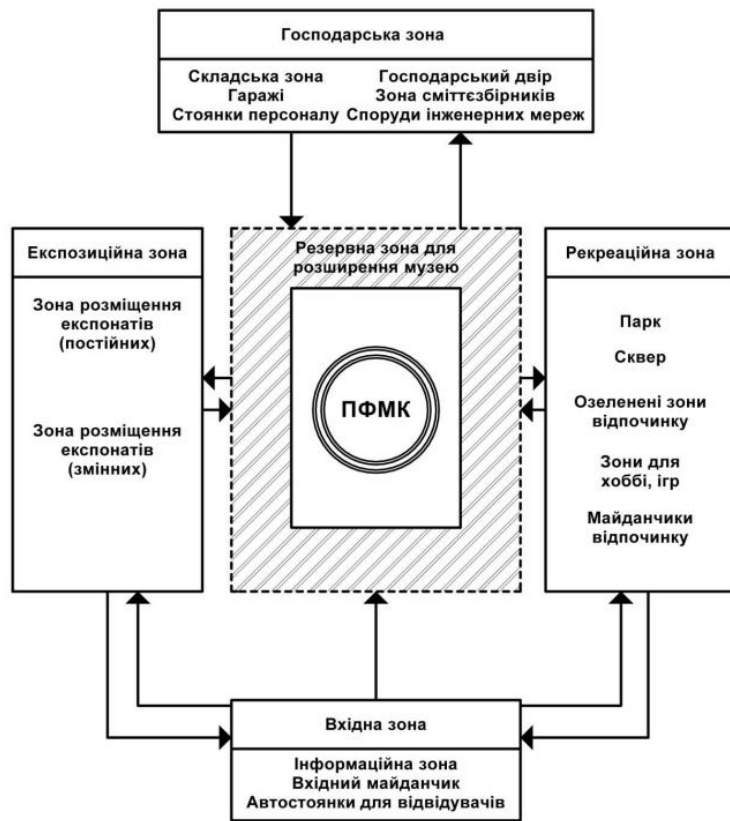
Вид приміщення за призначенням	Функціональні зони музею	
	А – зона для відвідувачів	Б – службова
Основні	Постійна експозиція, тимчасові виставки	Фондосховища
Допоміжні	Кінолекційна зала, кімната для гуртка, зона відпочинку, приміщення для інформації	Робочі приміщення для працівників, лабораторії, майстерні, бібліотека
Обслуговувальні	Вестибюль, гардероб, буфет, кіоск, приміщення для курців, санвузли	Службовий вестибюль, господарські комірки, приміщення для інвентаря, санітарні блоки, технічні приміщення

Досвід відвідувача в музеї починається з вхідної групи. Найважливіший критерій для такого типу зон – це їх зручність для користування. Адже саме з цієї групи приміщень, а саме, з вестибюля, має бути доступ до експозиції.

Головну роль в музеї грають експозиційні зали. Особливості їх планувальної організації зумовлені експозицією. З цієї зони обов'язково повинен бути доступ у фондосховище. Просторова побудова експозиції залежить від багатьох чинників, проте найважливіше – це легкість розуміння та зрозумілість шляху пересування по експозиції для глядача



Функціонально-планувальна схема, що показує склад та систему взаємозв'язків приміщень поліфункціонального музейного комплексу музеї



Зазвичай біля музейних комплексів є рекреаційна зона, щоб додати розмаїття в середовище. В меморіальних музеях таких ділянках на території часто розміщені інсталяції, присвячені темі музею. Вхідна зона виконує функцію адаптації відвідувачів до нового простору. В ній зазвичай розміщена інформація та реклама. Експозиційна зона слугує продовженням експозиції меморіального музею. Іноді може бути поєднана з рекреаційною зоною. Експозиційна зона важлива для функціонування музею, адже вона зв'язує будівлю музею з оточенням. Господарська зона включає в себе функцію обслуговування будівлі. Бажано, щоб ця територія була відділена від інших зон, особливо тих, якими користуються відвідувачі.

2.5. Висновки

1. Обґрунтовано поняття «меморіальний комплекс», визначена різниця між меморіальними музеєм, парком, та інсталяцією.

2. Сформульовано основи класифікації меморіальних комплексів за видами, а також за іншими різними характеристиками – за розміром, приналежністю, за напрямом діяльності, за функціональним призначенням, а також за присвятою, методом передачі інформації, наявністю зв'язку з місцем, та емоційним забарвленням.

3. Визначено основні групи функціональних зон меморіальних музеїв – для відвідувачів та службову, а також поділ простору музею на вхідну зону, експозицію, господарчу зону, обслуговувальну зону та інші.

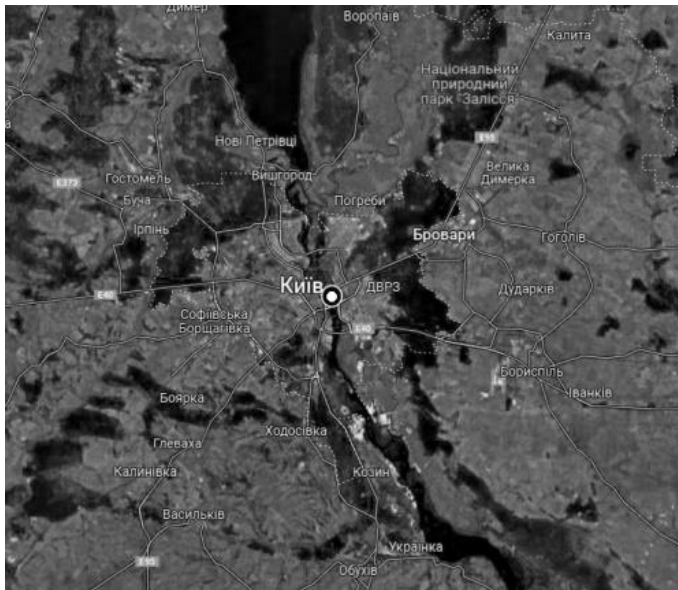
4. Опрацьовано принципи зонування ділянки меморіального музею, що поділяється на господарчу, рекреаційну, експозиційну та вхідну зони.

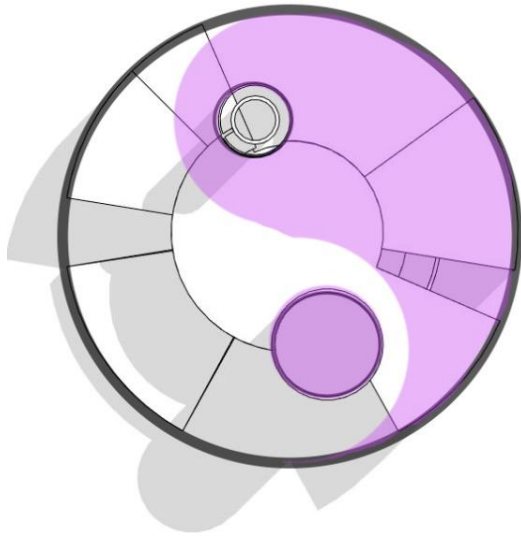
**РОЗДІЛ 3. КОНЦЕПЦІЯ АРХІТЕКТУРНО-ПЛАНУВАЛЬНОГО
РІШЕННЯ МЕМОРІАЛЬНОГО КОМПЛЕКСУ**

Ділянка для побудови музею розміщена в Дніпровському районі міста Києва на Венеціанському острові, що також відомий серед киян як острів Гідропарк – за назвою станції метро. Сам острів вважається штучним, адже він утворився внаслідок рукотворної зміни русла Дніпра.

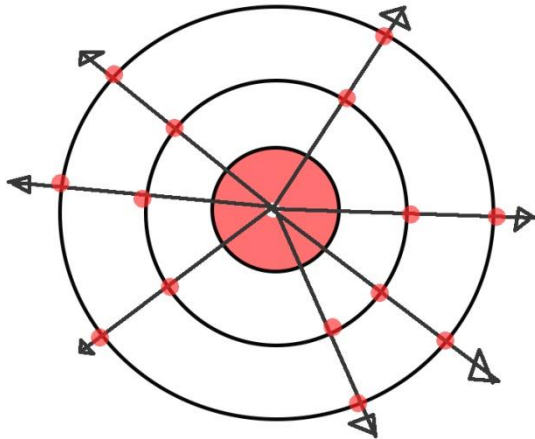
Це місце було обрано з деяких причин. По-перше, для концепції проекту потрібна була близькість ділянки до річки Дніпро. Така необхідність виникла тому, що багато енергетичної потужності в Україні пов'язано з Дніпром взагалі, а тим паче, Якщо мова йде про Чорнобильську АЕС, або Запорізьку АЕС. Такий зв'язок виникає тому, що все-таки головна ціль музею – популяризувати інформацію про користь атомної енергетики.

По-друге, на острів веде транспортна артерія Києва - метрополітен. Це буде забезпечувати музей відвідувачами. Звичайно ж, автомобільний доступ до острова також є.

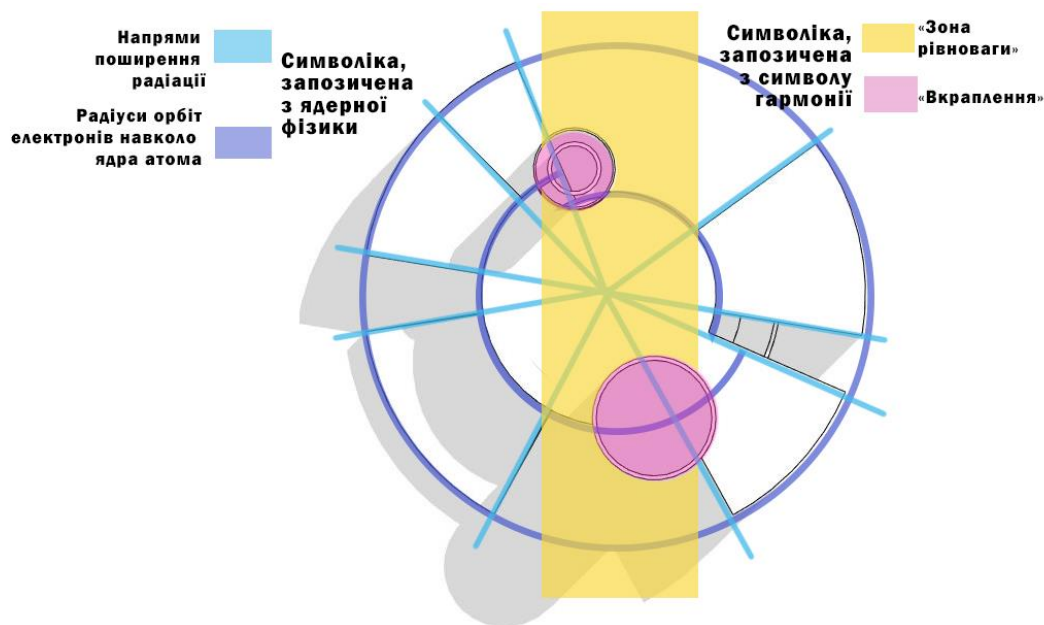


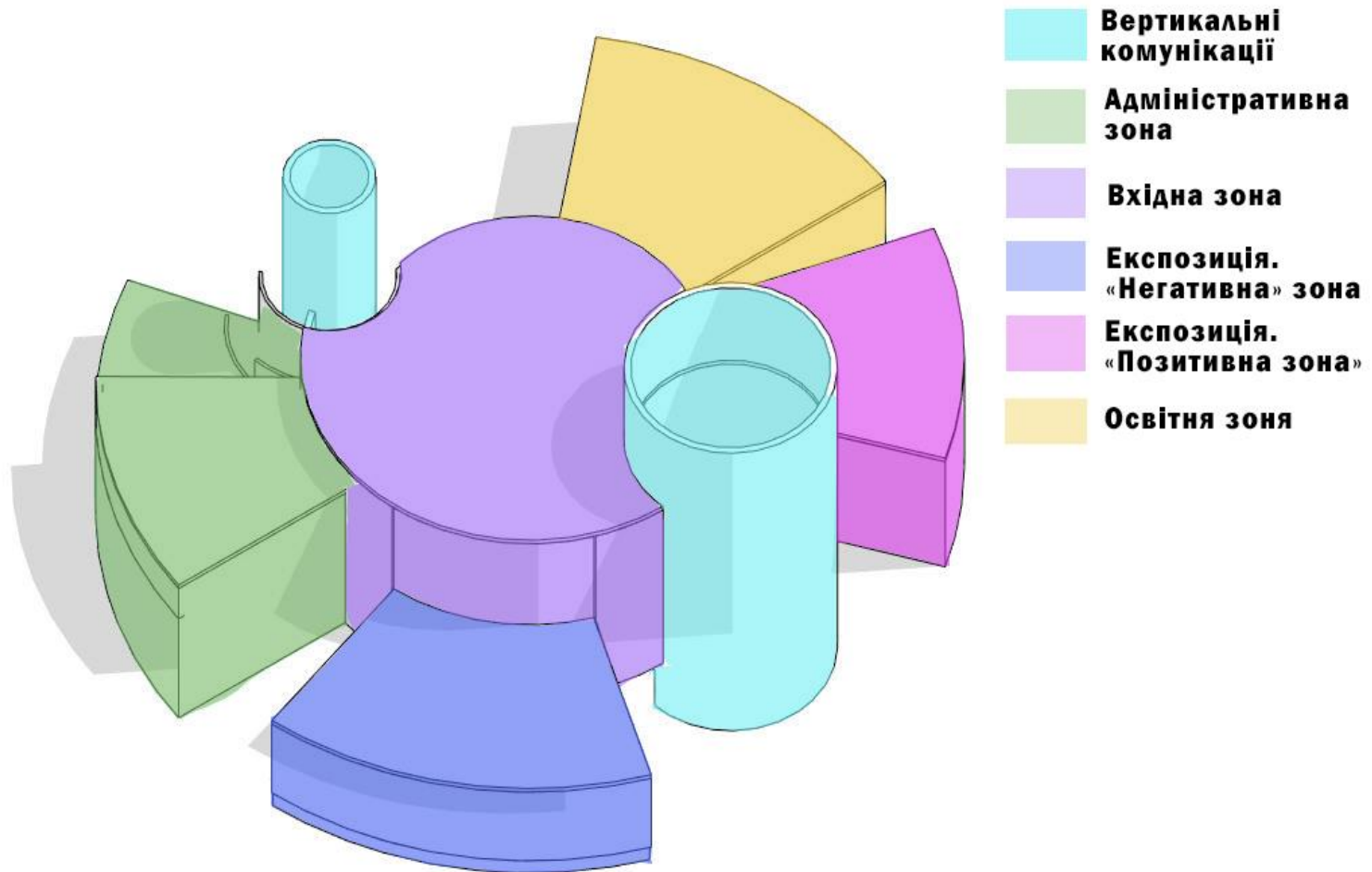


Планувальна структура меморіального комплексу. В основі меморіального комплексу закладено певні символи. Наприклад, формотворчу функцію мають два елементи. Символ гармонії, що описує музей як той, що розповідає про взаємодію негативної і позитивної частин одного цілого. Ядерна зброя та атомна енергетика засновані на одному й тому ж фізичному явищі – радіоактивності. Але в той же час ядерна зброя може принести велику шкоду суспільству, а атомна енергетика на сьогодні є найекологічнішим методом виробітку електроенергії, хоча і загальновідомо, що при непередуманому поводженні з АЕС, або при різного роду аваріях також можливі проблеми.



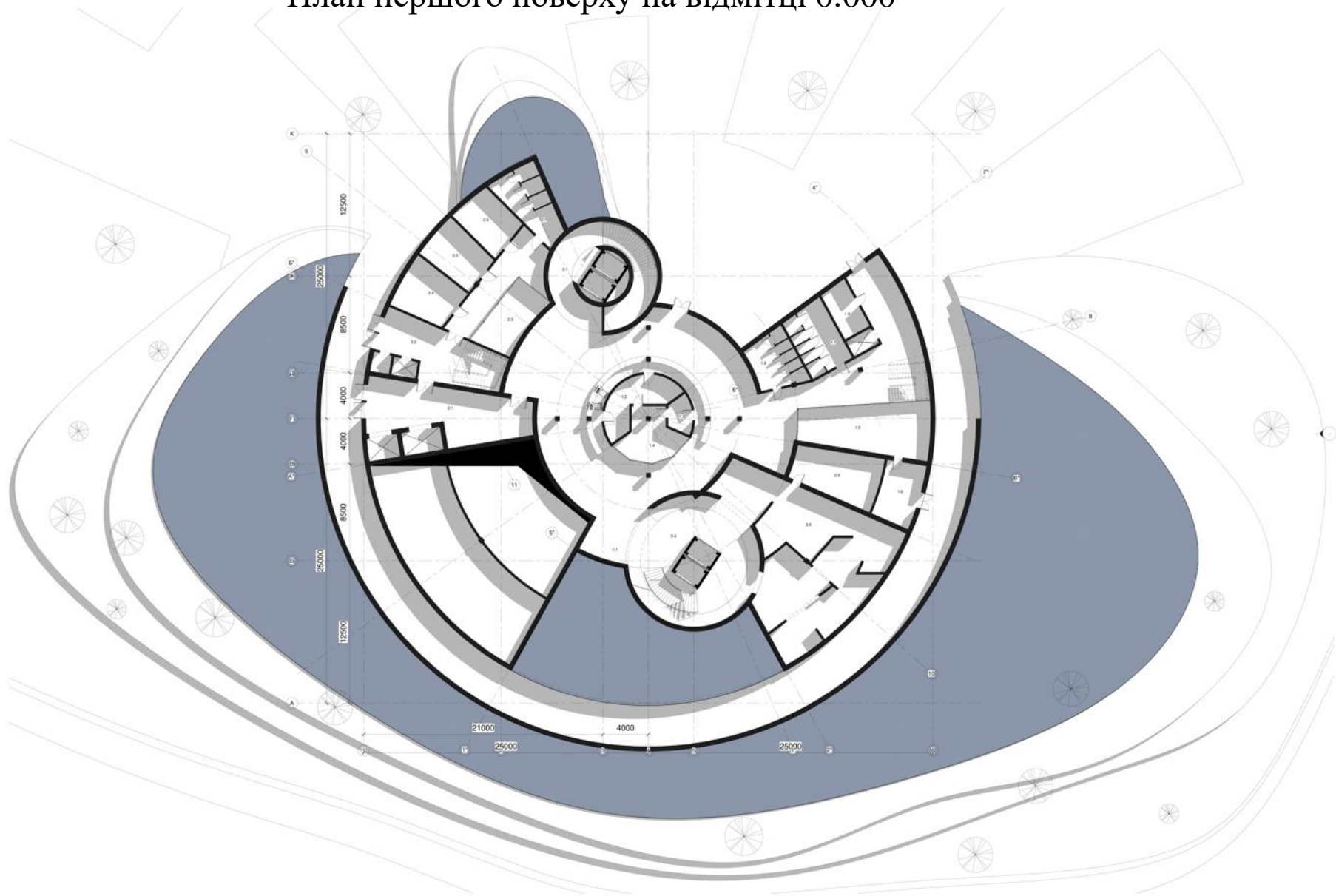
Тобто, тема музею є дуже багатогранною та неоднозначною. Саме тому і використана символіка гармонії. В проекті, за «негативне» прийнята крило, присвячене ядерній зброї, а за «позитивне» - частина, присвячена атомній електроенергії. Також на «позитивній» стороні розміщений науковий корпус. За правилами гармонію, немає нічого абсолютного, тому дві вертикальні форми розміщені на протилежній від їхнього значення сторони. Так, за логікою символу, «шахта з ракетою» розміщена в місці, де має бути негативне вкраплення серед позитивної сторони, а конструкція труби, що відсилає до конструкції певних типів енергоблоків атомних електростанцій, знаходиться на місці позитивного вкраплення серед негативної зони.



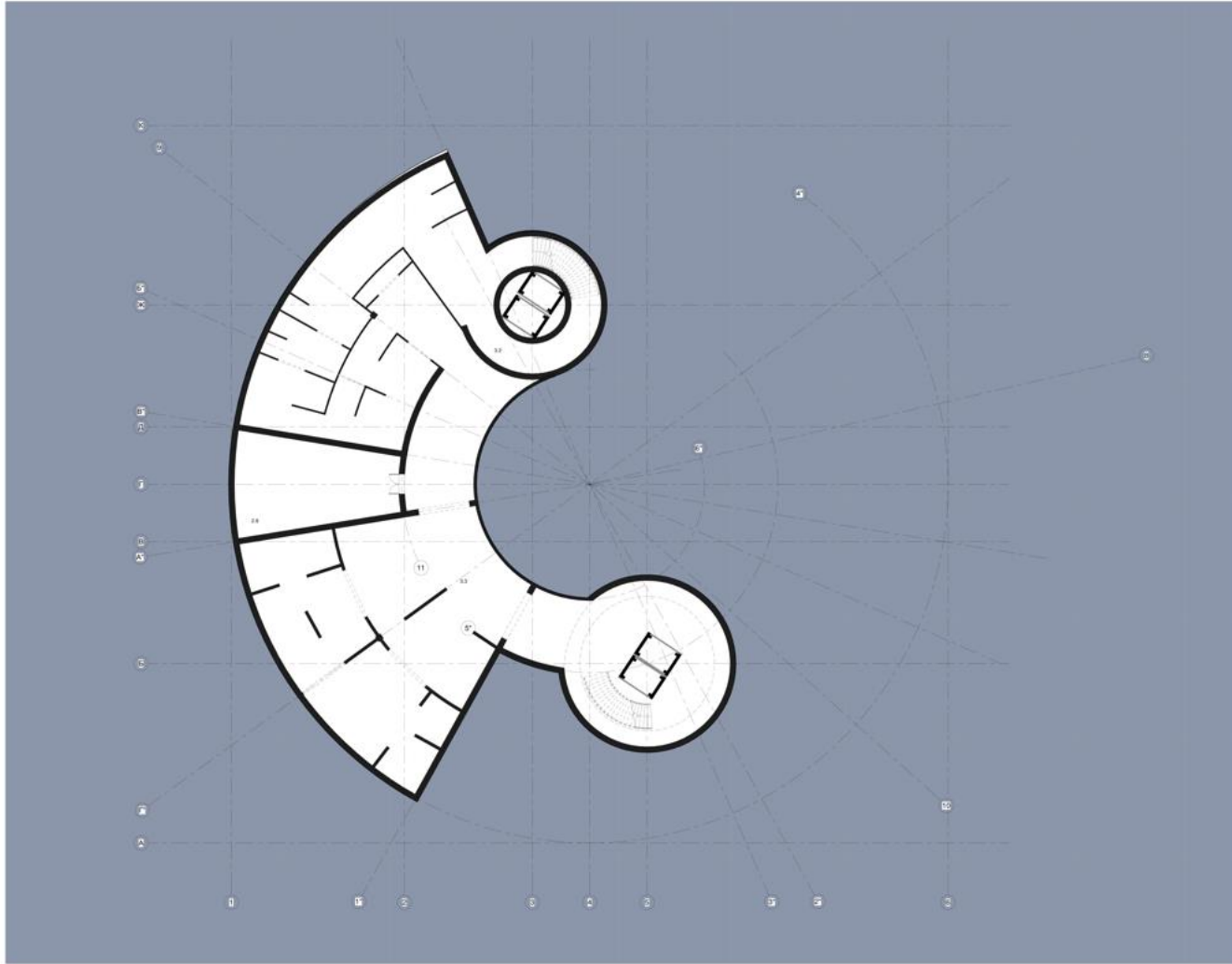


Функціональне зонування

План першого поверху на відмітці 0.000

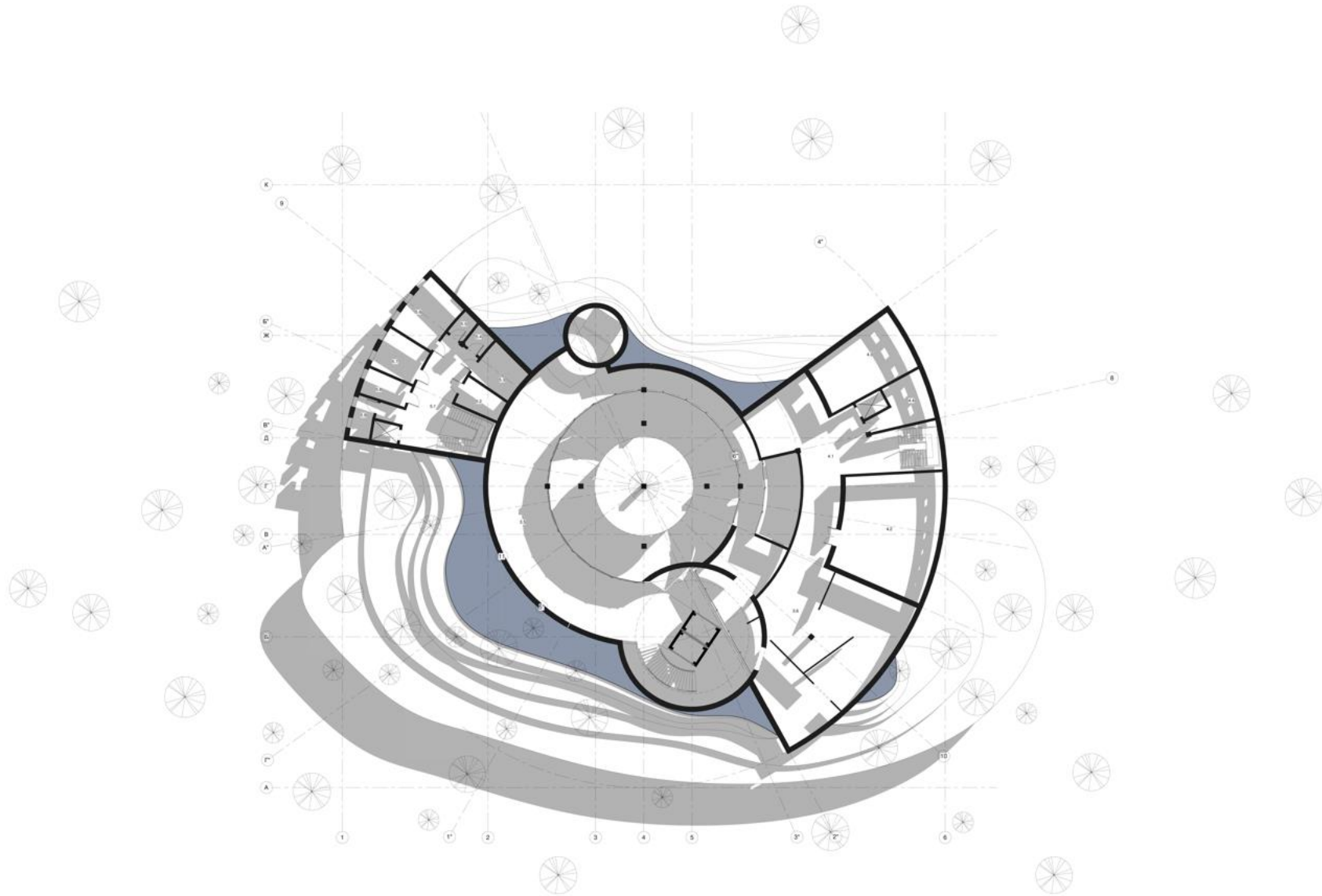


План підземного поверху на відмітці -3.000

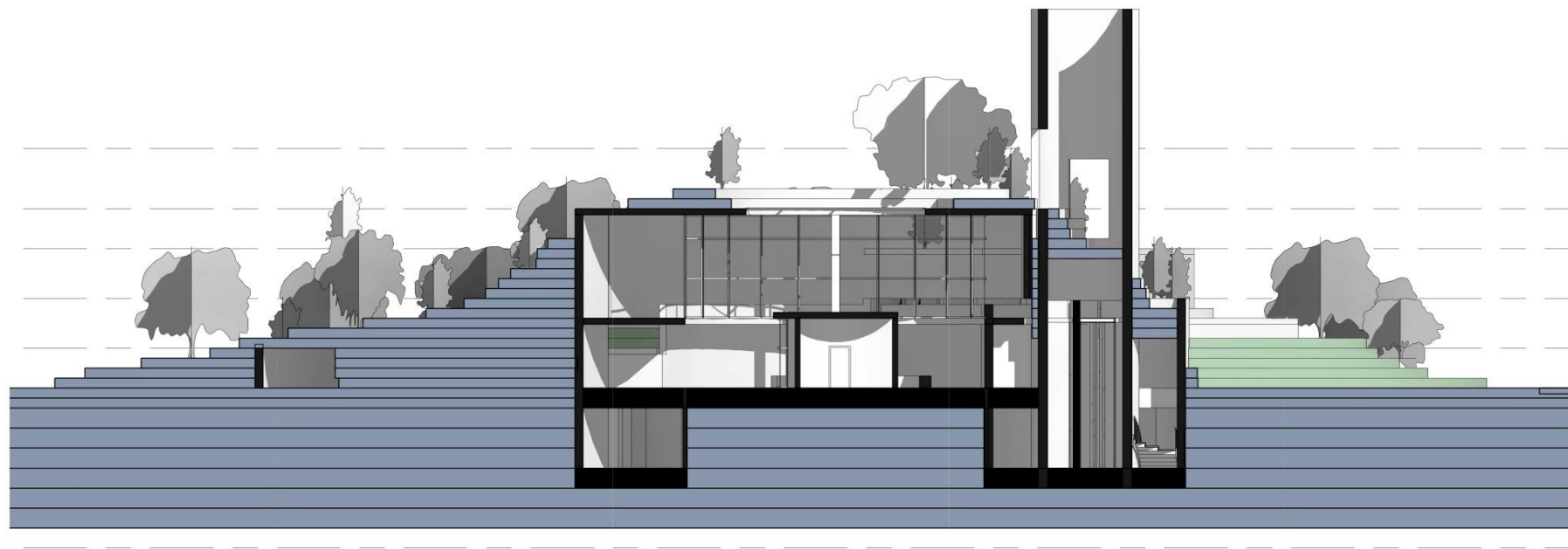


Номер	Експликація	
	Приміщення	Площа
1.1	Вестибюль	337 м ²
1.2	Приміщення для перекладу	19 м ²
1.3	Особняк	6 м ²
1.4	Гардероб	21 м ²
1.5	Службові приміщення	47 м ²
1.6	Службові приміщення для окремих	19 м ²
1.7	Вбиральня	23 м ²
1.8	Вбиральня	19 м ²
1.9	Гардероб для окремих осіб	11 м ²
2.1	Відрава злив в арку	59 м ²
2.2	Арка	44 м ²
2.3	Кімната для персоналу	22 м ²
2.4	Приміщення архіву	23 м ²
2.5	Приміщення архіву	23 м ²
2.6	Приміщення архіву	19 м ²
2.7	Вбиральня для персоналу	56 м ²
2.8	Приміщення архіву	56 м ²
2.9	Приміщення архіву	56 м ²
3.1	Початок естакади	56 м ²
3.2	Експозиційна зала	297 м ²
3.3	Експозиційна зала	297 м ²
3.4	Експозиційна зала	96 м ²
3.5	Експозиційна зала	142 м ²
3.5	Експозиційна зала	296 м ²
3.6	Експозиційна зала	96 м ²
4.1	Особняк	6 м ²
4.2	Кімната	76 м ²
4.3	Вестибюль	56 м ²
4.4	Службові приміщення	16 м ²
5.1	Адміністрація	46 м ²
5.2	Кабінет	8 м ²
5.3	Кабінет	12 м ²
5.4	Вбиральня для персоналу	11 м ²
5.5	Вбиральня для персоналу	3 м ²
5.6	Кабінет	19 м ²
5.7	Кабінет	13 м ²
5.8	Кабінет	8 м ²
5.9	Службові приміщення	8 м ²

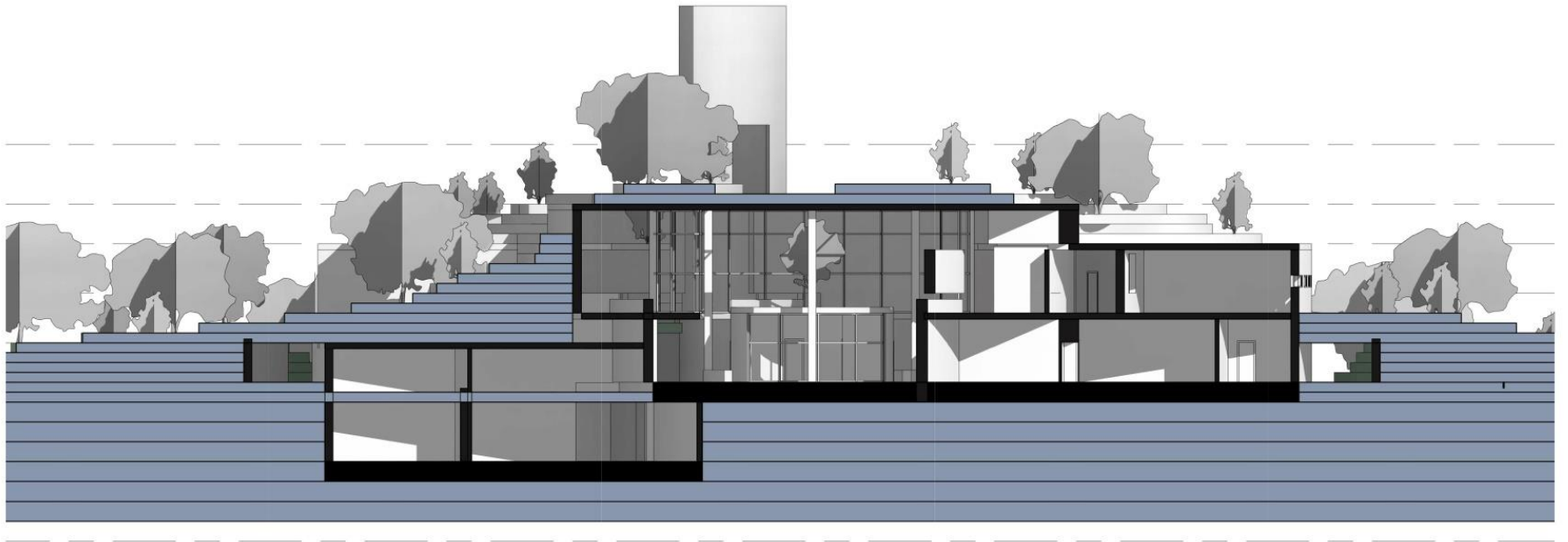
План другого поверху на відмітці 4.000



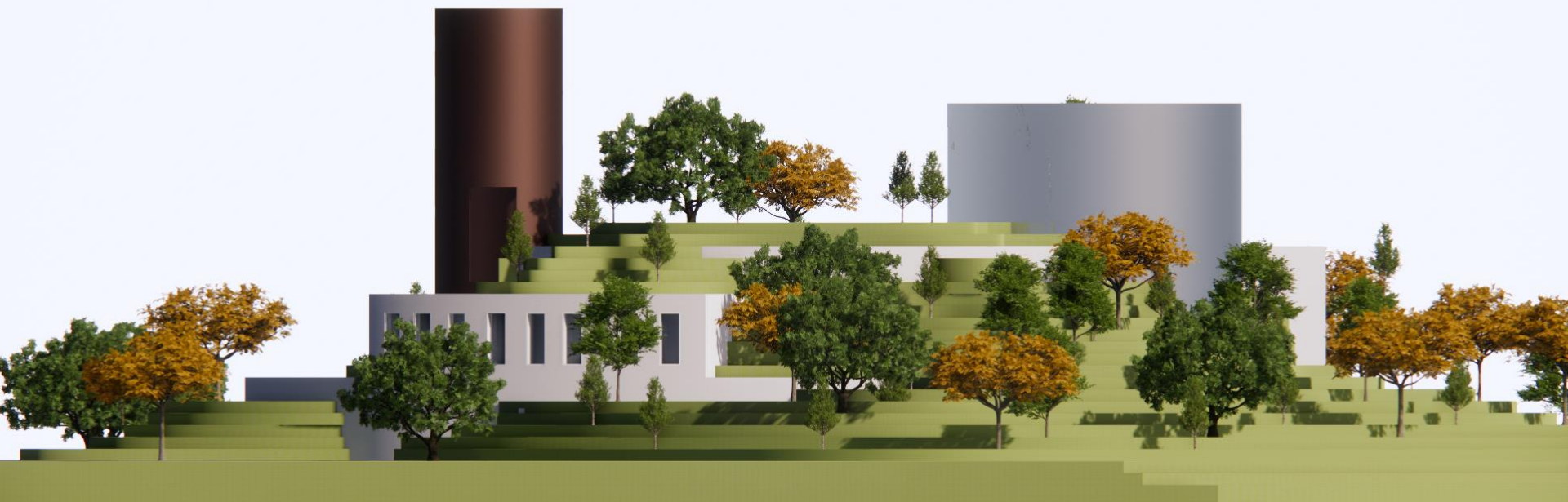
Розріз



Розріз



Фасад в осях К-А



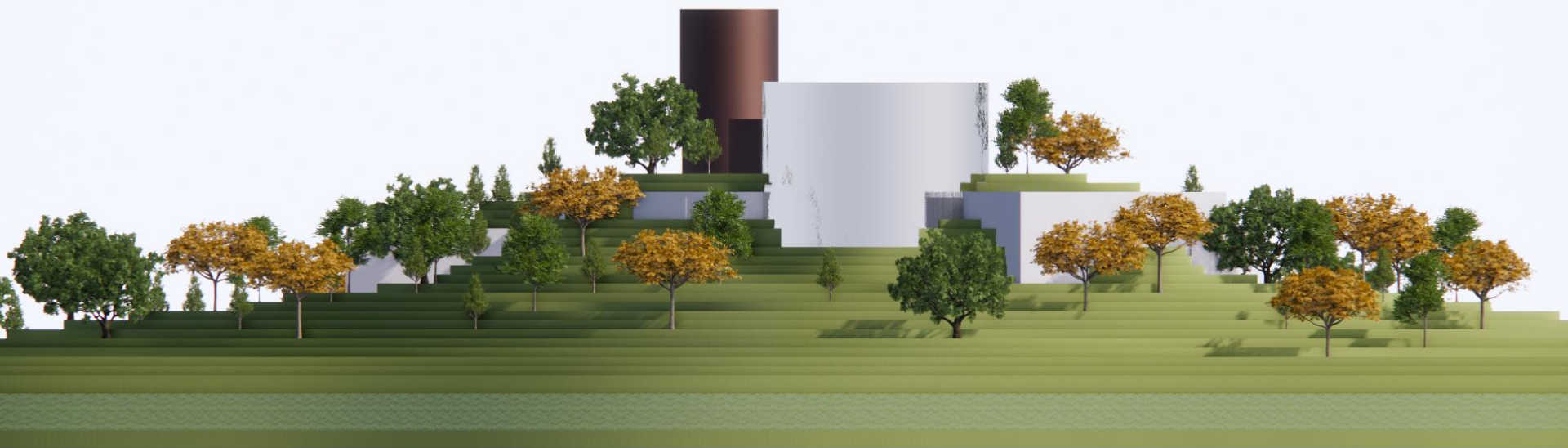
Фасад в осях А-К



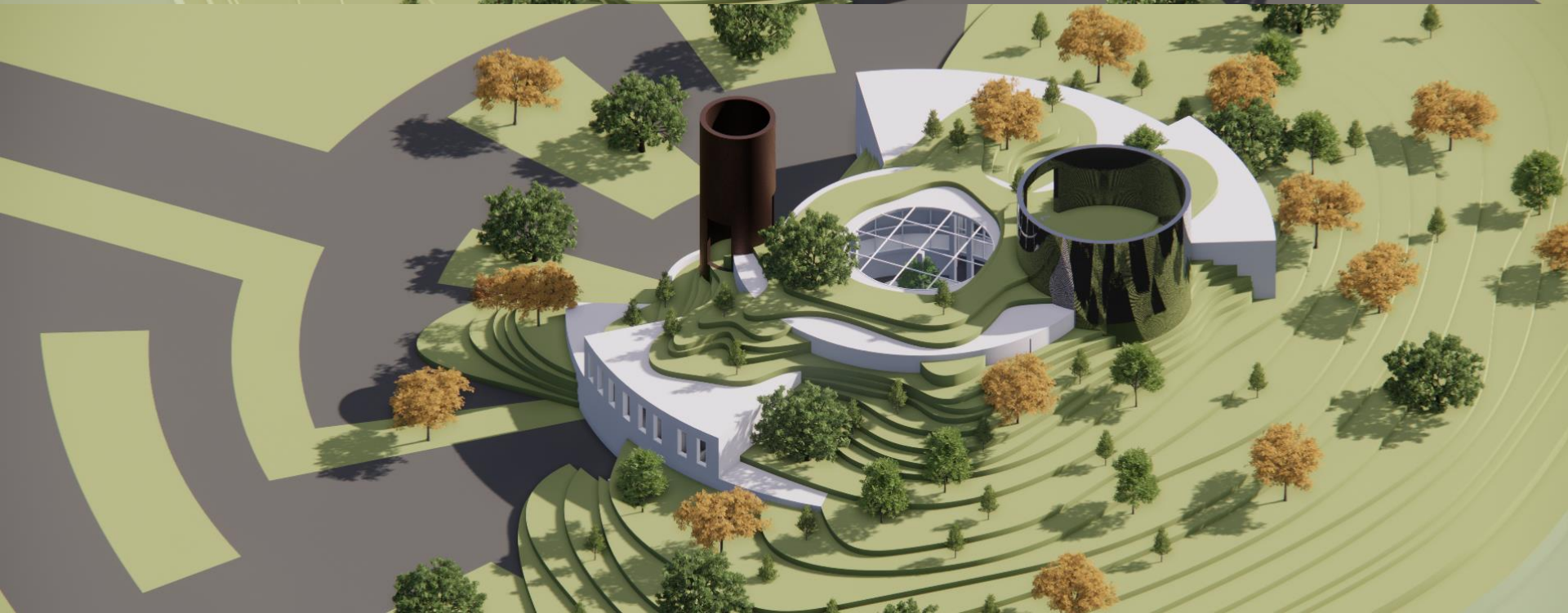
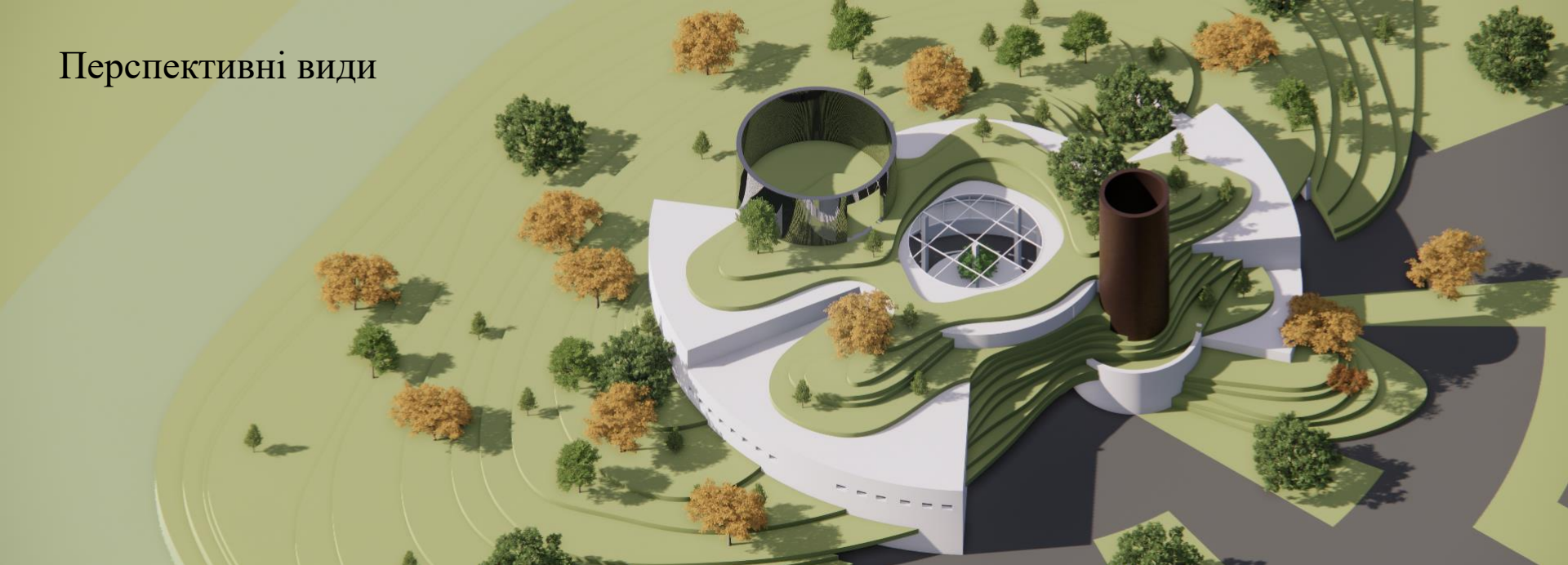
Фасад в осях 6-1



Фасад в осях 1-6



Перспективні види



3.3. Висновки

1. В об'ємно-просторовій організації проекту музею чітко відчувається символізм, що є важливим для такого виду установ.

2. Головна функція меморіального музею – виставкова, хоча є ще й інші функції, наприклад, освітня. Всі зони музею взаємопов'язані між собою.

3. Встановлено, що сучасні тенденції проектування музеїв, в тому числі і меморіальних, вимагають від експозиційних просторів максимально можливої інклюзивності та інтерактивності, щоби бути доступним якомога більшій кількості глядачів.

4. Саме в меморіальних музеях об'ємно-просторове рішення часто залежить від функціональності будівлі, на відміну від музеїв з іншою спеціалізацією, в яких така потреба є не завжди.

5. Дуже важливо, щоби у просторі також була рекреаційна функція, а також композиційна гармонічність. Адже саме ці риси приваблюють відвідувачів, що необхідно для розповсюдження інформації.

ВИСНОВКИ

Всі поставлені завдання було вирішено під час виконання дослідження, а точніше, визначено особливості формування меморіальних комплексів, сформульована функціональна організація меморіальних музеїв. Було проаналізовано літературні джерела по темі дослідження, завдяки яким було сформульовано класифікація меморіальних комплексів за групою ознак, наприклад, розміром, функцією, приналежністю, видом, тривалістю у часі, типом присвяти, і т. д.

Теоритичні положення було розкрито за допомогою виконання проекту меморіального музею в м. Києві. Проект втілює функціонально-планувальні рішення, властиві іншим комплексам цього виду. При проектуванні музею біли використані такі принципи, як символізм.

На завершення роботи можна сформулювати такі положення:

1. Основна ціль створення меморіальних комплексів – це меморіалізація певної особи або події, а також можна сказати, що єдиною важливою функцією меморіального комплексу є експозиційно-освітня. Бо хоча Меморіальний музей не може існувати без службової зони, наприклад, то у інсталяції взагалі є лише експозиційна функція.

2. Поняття меморіальних комплексів доволі широке, тому при їх систематизації головною категорією є поділ на види, за якими меморіальні комплекси поділяються на меморіальні музеї меморіальні парки, меморіальні інсталяції та власне меморіальні комплекси.

3. В той час як основною ціллю меморіалів є вшанування минулого, варто зазначити, що меморіал має сенс тільки тоді, коли певна інформація справді було переосмислена та засвоєна. Тому важливо створювати меморіальні комплекси як місця атракції публіки, хоча іноді це і трохи суперечить етичним принципам. Саме тому варто робити меморіальні комплекси гармонійно вписаними у навколишнє середовище, максимально комфортними для перебування на території, та правдивими. Отже, рекреаційна функція теж грає ключову роль у діяльності меморіалів.

4. Проекти меморіальних комплексів користуються значно більшою популярністю, коли вони мають глибокий символічний сенс. Дуже часто закладена символіка шляху, що і створює вплив на відвідувача. Але також, універсальність в інтерпретації грає важливу роль в привабленні відвідувачів.