



**Особливості архітектурно-просторової організації  
будівель готелів з атриумним простором**

**Садовська Аліна**

**Мета дослідження.**

Метою наукового дослідження є визначення особливостей архітектурно-планувальної організації готелів з атріумним простором.

**Об'єкт дослідження.**

Будівлі готелів.

**Предмет дослідження.**

Архітектурно-планувальна організація готелів з атріумним простором

**Завдання дослідження.**

1. Проаналізувати передумови виникнення атріумних просторів та вітчизняний та світовий досвід проєктування готелів з атріумним простором.
2. Проаналізувати будівлі з атріумним простором як складову екологічної архітектури.
3. Виявити класифікацію готелів та види планувальної організації готелів з атріумним простором.
4. Визначити вимоги до проєктування та особливості архітектурних об'єктів атріумної архітектурно-планувальної організації, конструктивні рішення.
5. Визначити архітектурно-планувальну організацію курортного готелю у м. Одеса, містобудівну організацію території, просторову організацію будівлі готелю.

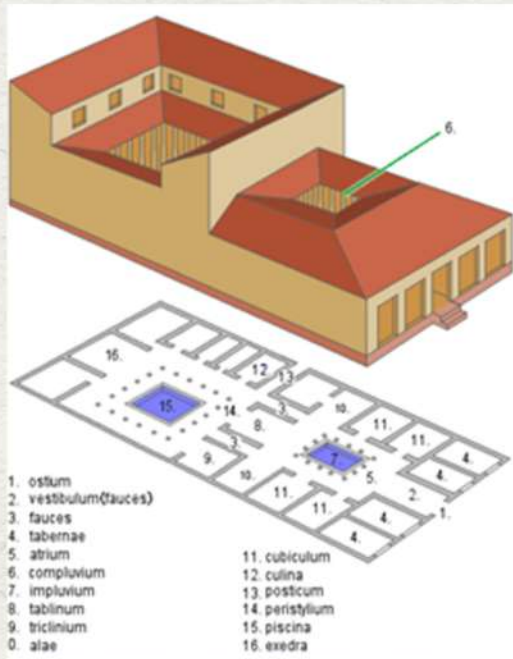
# **РОЗДІЛ 1. Аналіз світового досвіду проєктування готелів з атріумним простором.**

## 1.1. Передумови виникнення та історія розвитку готелів з архітектурно-планувальною організацією атриумного типу.



Між 6 і 4 століттями до нашої ери в Стародавній Греції з'явилися перші атриуми (атрії) – відкриті двори, оточені колонами і з'єднані з навколишніми житловими приміщеннями.

Житловий будинок із атриєм Стародавньої Греції,



1. ostium  
2. vestibulum(fauces)  
3. fauces  
4. tabernae  
5. atrium  
6. compluvium  
7. impluvium  
8. tablinum  
9. triclinium  
0. alae

11. cubiculum  
12. culina  
13. posticum  
14. peristylum  
15. piscina  
16. exedra



1. Vestibulum  
2. Impluvium  
3. Compluvium  
4. Peristylum  
5. Latrinae  
6. Tabernae  
7. Cubiculum  
8. Culina  
9. Tegulae  
10. Opus musivum  
11. Triclinum  
12. Trabs.

Атриум виник в римській архітектурі в 3 столітті до нашої ери. Житлові приміщення в будинку були організовані навколо прямокутного отвору в даху, Спочатку атриум мав вогнище в центрі (з отвором у даху над ним для виходу диму), за яким слідував неглибокий прямокутний басейн (impluvium), над яким знаходився отвір (comprisium) для стікання дощової ВОДИ.

Житловий будинок Стародавнього Риму.

## 1.1. Передумови виникнення та історія розвитку готелів з архітектурно-планувальною організацією атриумного типу.



Метрополітен-музей в Лондоні, архітектор Чарльз Беррі, 1841 рік



Галерея Віктора Еммануїла II в Мілані. один із перших в Європі пассажів, 1865—1877 рр. Архітектор Джузеппе Менгоні

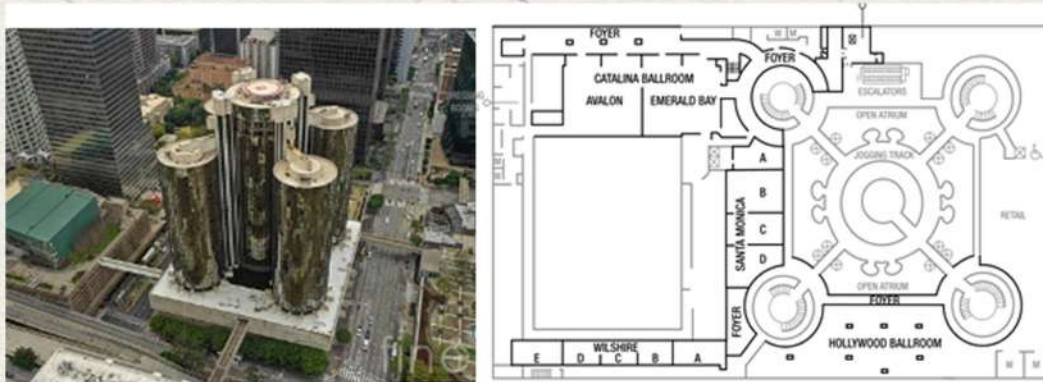


Будинок Бредбері в Лос-Анджелесі, 1893  
архітектор Джордж Ваймен



Архітектурна форма і дизайн атриумних готелів почався з готелю Hyatt Regency, побудованого в Атланті (США) в 1967 році.  
Архітектор - Джон Портман

## 1.2. Досвід зарубіжної та вітчизняної практики проектування та будівництва.



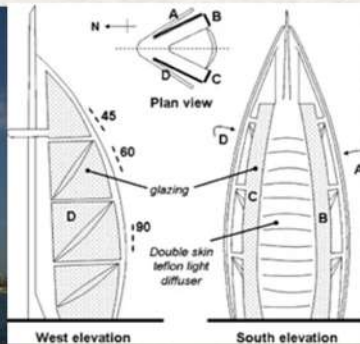
The Westin Bonaventure Hotel, США. Архітектор Джон Портман.



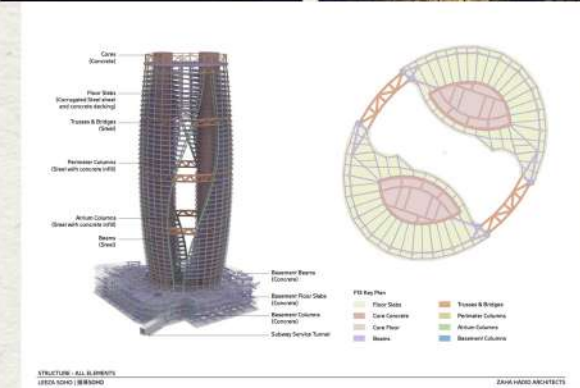
The Parkroyal on Pickering, Сінгапур



Grand Hyatt Shanghai, Китай



Готель Бурдж аль-Араб - готель з найвищим у світі атриумом. 1999 рік. Архітектор Том Райт. Висота будівлі - 321 м, висота атриуму - 180 м.



Будівля з найвищим атриумом у світі, Leeza SOHO у Пекіні, від бюро Zaha Hadid Architects. Висота будівлі - 207 м, висота атриуму - 190 м.

## 1.2. Досвід зарубіжної та вітчизняної практики проектування та будівництва.



Premier Palace Hotel, Київ - цей готель розташований у центрі Києва і має великий атриум, що простягається від першого до восьмого поверху.



Citadel Inn Hotel & Resort, Львів - готель розташований у відновленій фортеці, що була побудована у 1850 році.

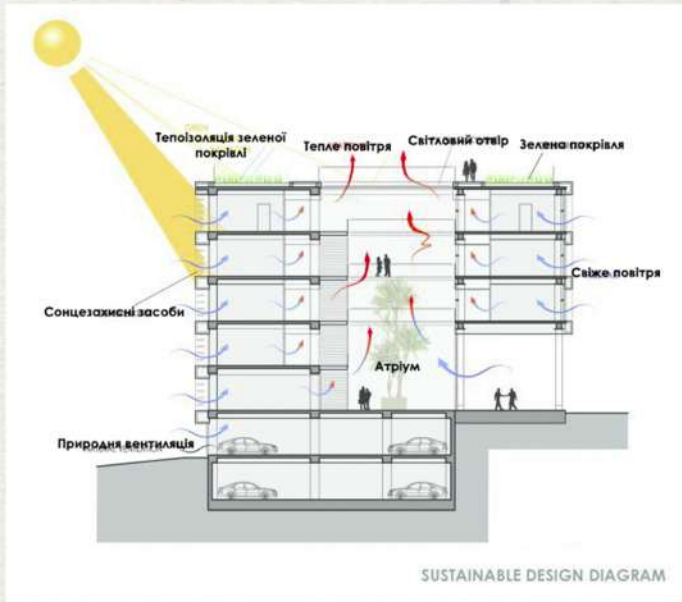


Kharkiv Palace Hotel, Харків - цей готель розташований у Харкові і має великий атриум у центрі готелю. Атриум має висоту в 30 метрів і декорований малюнками на стінах.



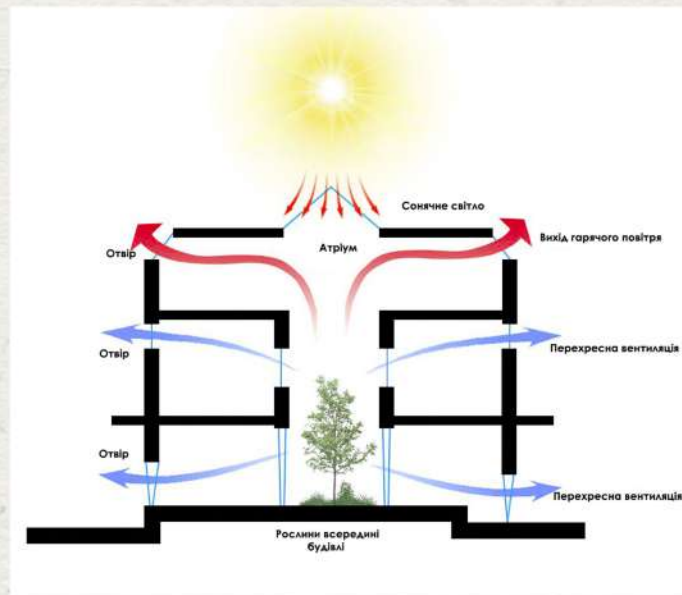
Opera Hotel, Київ - цей готель розташований у відновленому будинку, що був збудований у 1906 році.

### 1.3 Атріумні будівлі як складова екологічної архітектури.



Атріумні будівлі є однією з складових екологічної архітектури, оскільки вони:

- сприяють ефективному використанню природного світла та вентиляції, що зменшує енерговитрати на опалення, кондиціонування та освітлення приміщень.
- зменшення використання матеріалів та забезпечення більш ефективного використання простору. Наприклад, атриумні будинки можуть бути побудовані з використанням відновлюваних матеріалів, таких як дерево або бамбук, що зменшує вплив будівництва на довкілля.
- мікрокліматичні характеристики - можливість використання рослин для створення мікроклімату всередині будівлі.



Атріумні простори можна використовувати двома способами: як "атріум для обігріву" або "охолоджувальний атриум".

Перший обігривається взимку за допомогою відпрацьованого повітря, а влітку охолоджується природною вентиляцією.

В другому випадку атриум розглядається як резервуар повітря, що забезпечує повітрообмін. Явище повітряної тяги визначається різницею в тиску повітря на різних висотах, і тепле повітря завжди рухається знизу вгору в замкнутому просторі.

Ця тяга може бути ефективно використана для забезпечення вентиляції, і один із способів її використання - розглядати атриум як вентиляційний канал



## Висновки до розділу I.

Атріум використовується у сучасній архітектурі, бо забезпечує світловий простір. Хоча з точки зору економічної складової при будівництві він може бути затратним, але при подальшому використанні будівлі є енергоефективним. Має місце тут і філософія простору та естетика. Атріум є важливою складовою екологічної архітектури, дозволяє досягти більш ефективного використання, привносить додаткову функціональність, сприяє енергозбереженню будівлі.

Атріум ще здавна цінувався за поєднання провітрюванності, інсоляції та ізольованості. Їхня історія сягає Древньої Греції коли з'явилися перші атрії - внутрішні дворики.

Важливу роль у формуванні атриумів відіграв архітектор Джон Портман. Він задав підхід до проєктування готелів з атриумним простором. С 1970-х років атриум стали частиною багатьох громадських будівель.

Готелі з атриумним простором є популярними у світі завдяки своїй оригінальності та функціональності. В Україні також є такі готелі, які є цікавими прикладами проєктування.

## **РОЗДІЛ 2. Архітектурно-планувальна організація готелів з атріумним простором.**

## 2.1 Класифікація готелів.

### Готелі залежно від призначення:

- багатопрофільні
- ділового призначення (бізнес-готелі).
- курортні
  - загальнокукортні (не спеціалізовані)
  - спеціалізовані (кліматичного, бальнеологічного, грязьового профілю)
  - багатофункціональні (лікування, оздоровлення і розваги)
- туристичні
- спортивні

### За тривалістю перебування:

- для короткочасного перебування
- для тривалого перебування

### За режимами експлуатації:

- цілорічні
- сезонні (влітку, взимку)
- комбіновані

### Залежно від місця розташування:

- міські (в центрі, на околиці)
- гірські
- сільські
- прибережні
- в приміських зонах

### Залежно від місткості готелю:

- готелі малої місткості – до 150 місць (не більше 100 номерів)
- середні – від 150 до 400 місць (до 300 номерів)
- великої місткості – понад 300 номерів

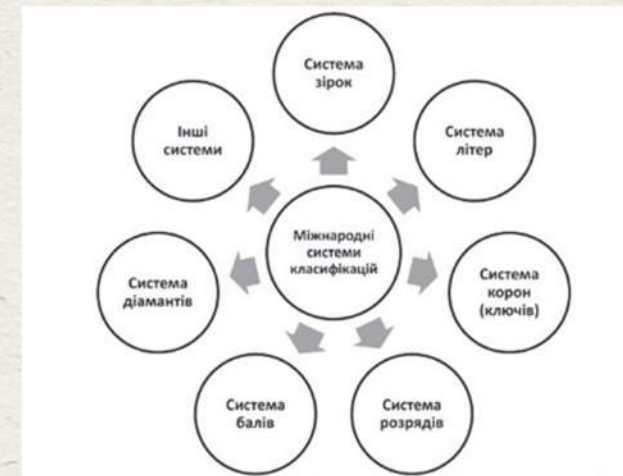
### За поверховістю:

- малоповерхові – 1-2 поверхи
- середньої поверховості – 3-5 поверхів
- підвищеної поверховості – 6-9 поверхів
- багатоповерхові – 10-16 поверхів
- 2 категорії – 17-25 поверхів
- 3 категорії – 26 – 40 поверхів
- висотні – понад 40 поверхів

### За рівнем цін:

- бюджетні – 25-35 доларів
- економні- 35-55 доларів
- середні – 55-95 доларів
- першокласні - 95-195 доларів
- апарт-готелі 95-125 доларів
- люкс-готелі – 125 – 425 доларів

### За класами комфорту:

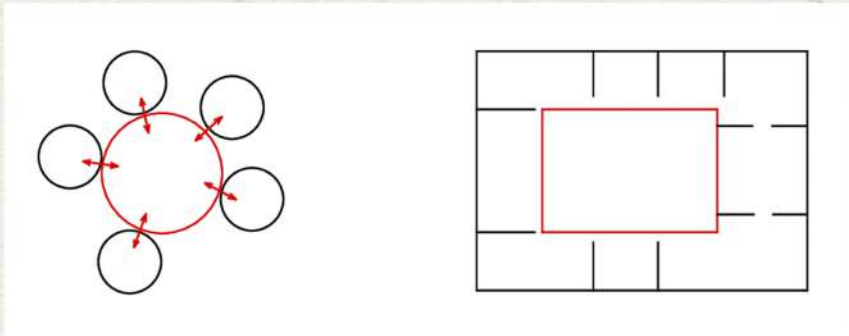


## 2.1 Класифікація готелів.

### Класифікація готелів за архітектурно-планувальною організацією.

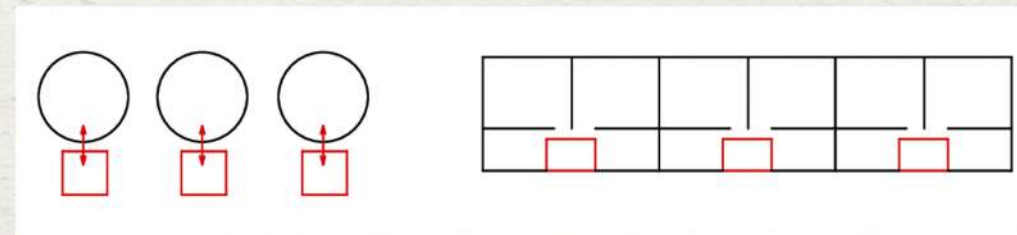
#### - Централізоване планування.

Централізована схема планування це формування номерів навколо одного комунікаційного ядра. Часто цим «ядром» виступають холи з ліфтами, сходами, загальним простір.



#### - Блочне планування

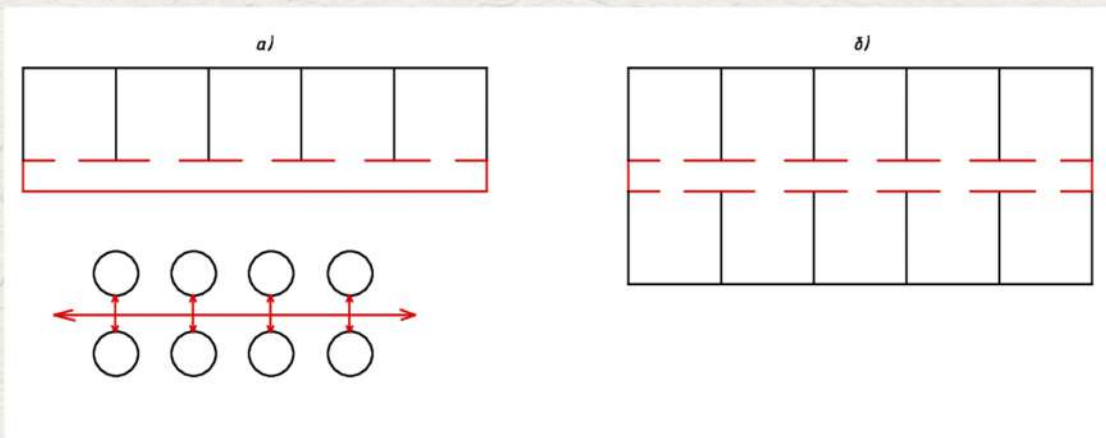
Готелі з таким типом планування характеризуються розташуванням основних функціональних зон у просторово відокремлених будівлях (блоках), які з'єднані між собою стаціонарними комунікаціями. Характерний переважно для готельних комплексів,



#### - Лінійне планування

Лінійна схема обумовлюється розташуванням номерів готелю вздовж лінії.

- а) - розташування номерів по одній стороні коридору - галерейне
- б) - розташовування номерів по обидві сторони, коридору - коридорне

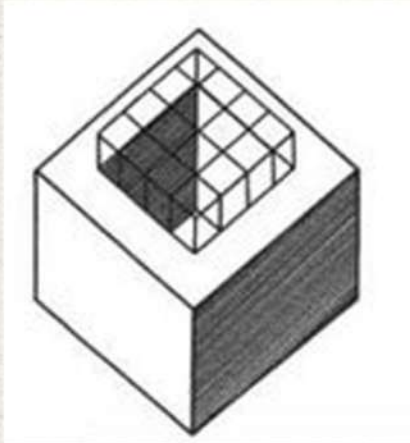


#### За використанням геометричних форм у плані:

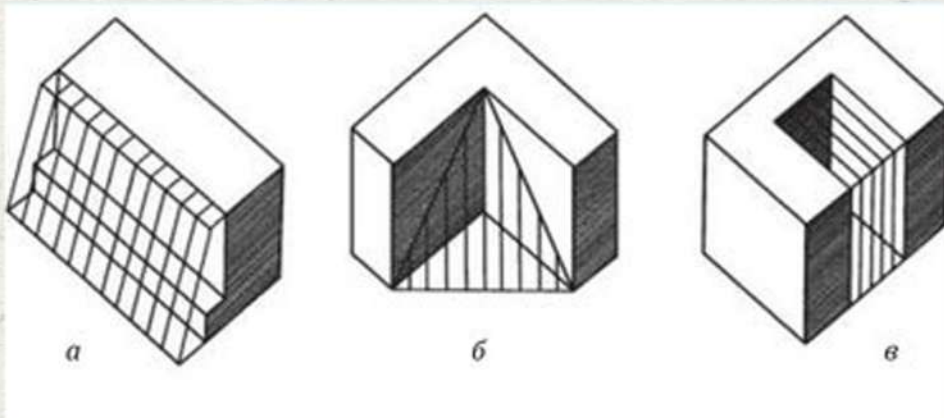
- Спрощене планування - виражається в простих формах (прямокутні, трикутні, круглі у плані)
- Планування з ускладненими геометричними формами або з використанням декільких геометричних форм у плані: багатокутники тощо.

## 2.2 Планувальна організація готелів з атриумним простором.

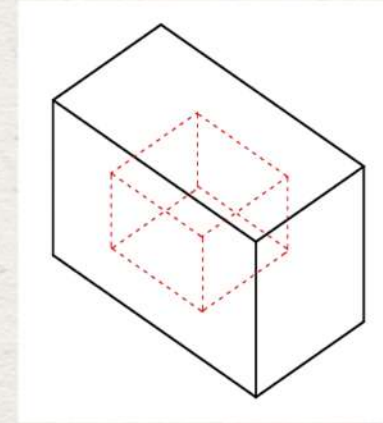
1. Готелі з **центральним атриумом**: атриум об'єднує всі інші функціональні зони готелю, У такому атриумі немає відкритих бічних фасадів.



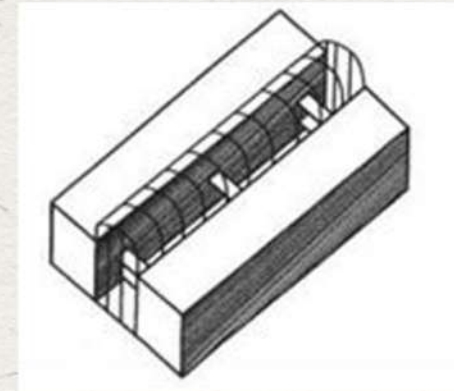
2. Готелі із **зовнішнім атриумом**: атриум розташований на зовнішній стороні будівлі і зазвичай має відкриту або частково закриту конструкцію. Може бути одностінним у вигляді оранжереї (рис. а), відкритим на два фасади (рис. б) або відкритим на один фасад (рис. в).



3. Готелі з **внутрішнім закритим атриумом**: атриум розташований усередині будівлі і зазвичай є закритим від прямого сонячного світла та погодних умов



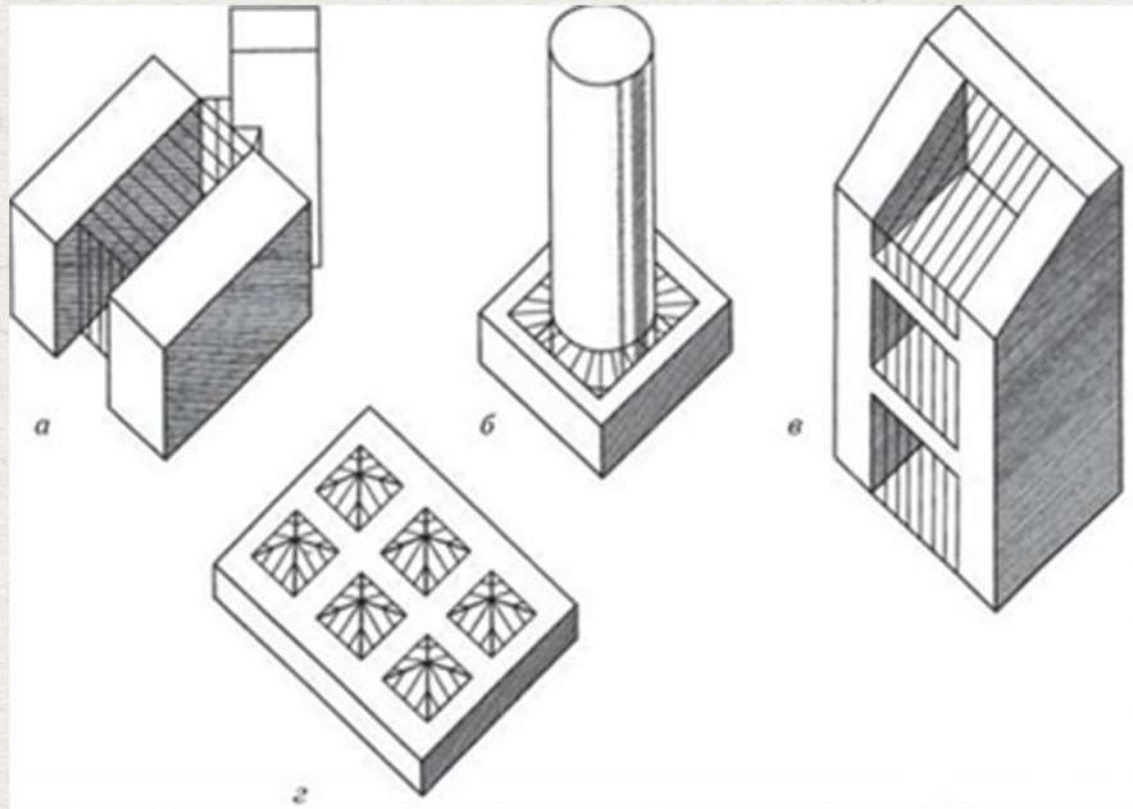
4. Готелі з **атриумом-пасажем**. Тут атриумний простір розвинутий по горизонталі у вигляді світлового проходу, відкритий тільки з торців.



## 2.2 Планувальна організація готелів з атриумним простором.

### Складні типи атриумних споруд

- а) атриум, що з'єднує кілька будівель
- б) атриум подіумного типу, розташований біля підніжжя баштової будівлі
- в) система атриумів, накладена одна на одну
- г) система безлічі однорівневих атриумів



## 2.3 Вимоги до проектування та особливості атриумної функціонально-планувальної організації.

Україна має певні правила та вимоги до проектування будівель з атриумним простором. Вони розміщені у нормативних документах, таких як ДБН В.2.2-9:2018 зі зміною №1 від 1 вересня 2022 року: ЗМІНА № 1 2019 р. ДБН Готелі В.2.2-20:2008, ДСТУ 4269.

Особливості проектування будівель з атриумним простором:

1. Додержання стандартів безпеки: будь-яка будівля з атриумом повинна дотримуватися стандартів безпеки, які включають пожежну безпеку та безпеку евакуації. Такі будівлі повинні мати достатню кількість виходів, засобів пожежогасіння та інших систем безпеки.
2. Відповідність будівельних норм: будь-який проєкт будівлі з атриумом повинен відповідати будівельним нормам, які включають максимальну висоту будівлі, розміри вікон та виходів, розміри приміщень та інші параметри. Верхня відмітка підлоги суміжних приміщень з атриумом – не більше умовної висоти 26,5 м.
3. Енергоефективність: будівлі з атриумом повинні бути енергоефективними, тобто мати системи опалення, вентиляції та кондиціонування, які забезпечують ефективне використання енергії та зниження витрат.
4. Санітарні норми: будь-яка будівля з атриумом повинна дотримуватися санітарних норм, які включають вентиляцію, водопостачання, водовідведення та інші параметри.

## 2.3 Вимоги до проектування та особливості атриумної функціонально-планувальної організації.

Недоліки атриумів з точки зору пожежної безпеки.

1. Розповсюдження диму. Мають влаштовуватись системи димовидалення, димові зони які слід відокремлювати димовими завісами із негорючих матеріалів.
2. Швидке поширення вогню. Мають використовуватися дренчерні системи, протипожежні штори, які будуть сприяти розділенню відсіків та дозволять уникнути поширенню вогню.
3. Важкості з евакуацією. Має бути достатня кількість виходів та їхнє доступне розташування
4. Брак доступу для пожежних служб. Відкритий простір атриуму може ускладнити доступ пожежних автомобілів та обмежити їхні можливості дійти до пожежного джерела.
5. Вплив на пожежну систему безпеки. Димові датчики та спринклерні системи повинні бути відповідним чином розташовані та налаштовані.

Необхідно враховувати ці недоліки та вживати відповідних заходів для забезпечення безпеки атриумів. Це включає використання вогнестійких матеріалів у конструкції атриуму, належну вентиляцію та систему витяжки диму, правильне розташування виходів та шляхів евакуації.



## 2.4. Конструктивні рішення.

. На конструктивні рішення впливає величина прогону, форма атріуму. В основному в будівництві атріумних просторів переважають металеві конструкції, це можуть бути і просторові структурні конструкції і плоскі ферми.

Найпоширеніші конструктивні системи, які використовуються в атріумах:

1. **Каркасна система:** складається з металевих або дерев'яних колон та балок, які підтримують дахову конструкцію атріума.
2. **Підвісна система:** складається з підвішених до дахової конструкції атріума елементів, таких як скляні панелі, металеві плити або дерев'яні дошки. Ця система дає можливість створювати складні форми та об'єми в атріумі.
3. **Монтажна система:** складається з панелей, які зазвичай виготовляються зі скла або металу та монтується на спеціальні кріплення.
4. **Купольна система:** використовується для створення круглих атріумів. Вона складається з металевого каркасу та скляних панелей або інших матеріалів, які вкривають каркас.

Одні з найпоширеніших конструкцій в атріумах:

- **Колони та стійки** для підтримки дахової конструкції атріума. Вони можуть бути виготовлені зі сталі, бетону або каменю
- **Скляні стіни та перекриття**
- **Металеві конструкції** для створення складних форм та структур в атріумі, можуть бути зі сталі, алюмінію або інших металів.
- **Дерев'яні конструкції**

В покрівлю атріуму можуть встановлюватися теплові сенсори, які розтоплюють сніг, а на скління спеціальні щітки для очищення від пилу та бруду.

## Висновки до розділу II.

**Класифікація готелів** дозволяє розділяти їх за різними критеріями, такими як міткість, призначення, поверховість, рівні комфорту, місце розташування, зі рівнями цін та ін.

На архітектурно-планувальну організацію впливає і розташування у забудові, і ландшафт, і клас готелю та інші особливості.

Визначено, що будівлі готелів за **схемами планування** можна поділити на такі основні типи:

- централізоване
- лінійне
- блочне

За використання геометричних форм в плануванні :

- спрощене, з простими геометричними формами (квадрат, прямокутник, коло)
- ускладнене планування з використанням складних геометричних форм чи їх поєднання.

Виділено **основні види планувальної організації готелів саме з атриумним простором:**

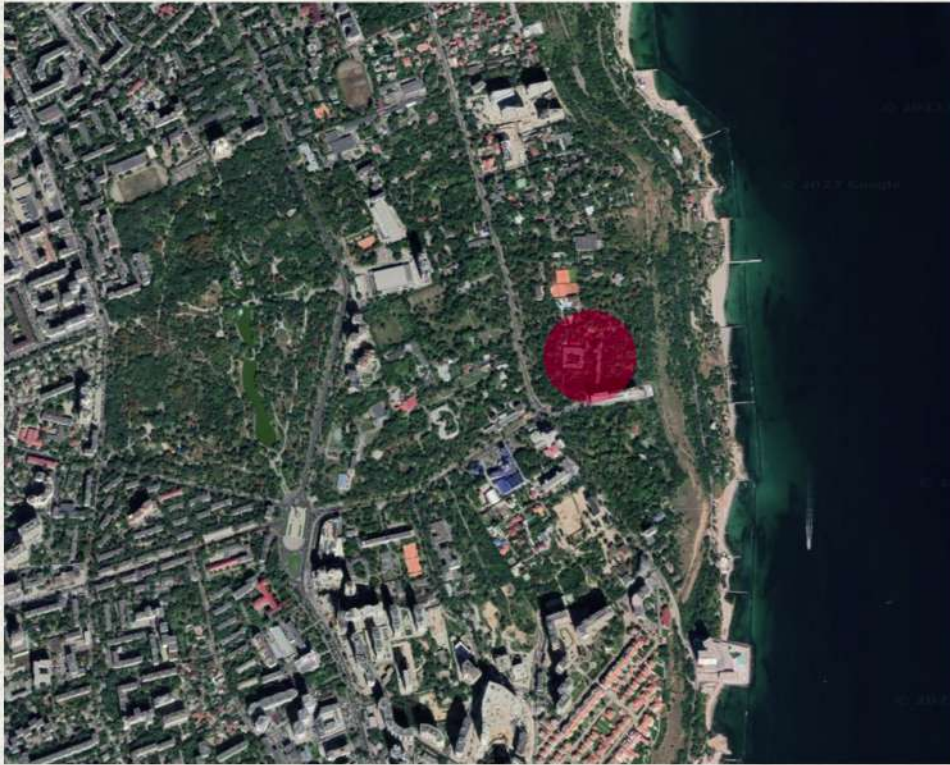
- з центральним атриумом
- із зовнішнім
- внутрішній закритий атриум
- атриум- пасаж, розвинутий по горизонталі
- поєднання кількох атриумів

Розглянуто вимоги до проектування готелів з атриумом, які розміщені в нормативних документах, таких як ДБН В.2.2-9:2018; 2019 р. ЗМІНА № 1 ДБН Готелі В.2.2-20:2008; ДСТУ 4269:2003. Проектування та будівництво має здійснюватись згідно з цих вимог.

**Конструктивні рішення** атриумів залежать від естетики, бюджету, величини прогону, форми атриуму. В основному переважають металеві конструкції – плоскі ферми, просторові структурні конструкції.

## **РОЗДІЛ 3. Концепція архітектурно-планувального рішення готелю з атріумним простором.**

Ділянка для проектування розташована у м. Одеса по вул. Французький бульвар, 85, на території санаторію ім. Чкалова.



Існуючий стан ділянки для проектування





## Генеральний план

1 - під'їзд до головного входу

2 - тимчасовий паркінг

3 - в'їзд у паркінг

4 - під'їзд до кухні ресторану та службовий вхід

5 - зона відпочинку з фонтаном

6 - дитячий майданчик

7 - зони відпочинку з альтанками

8 - вличний басейн дорослий

9 - вуличний басейн дитячий

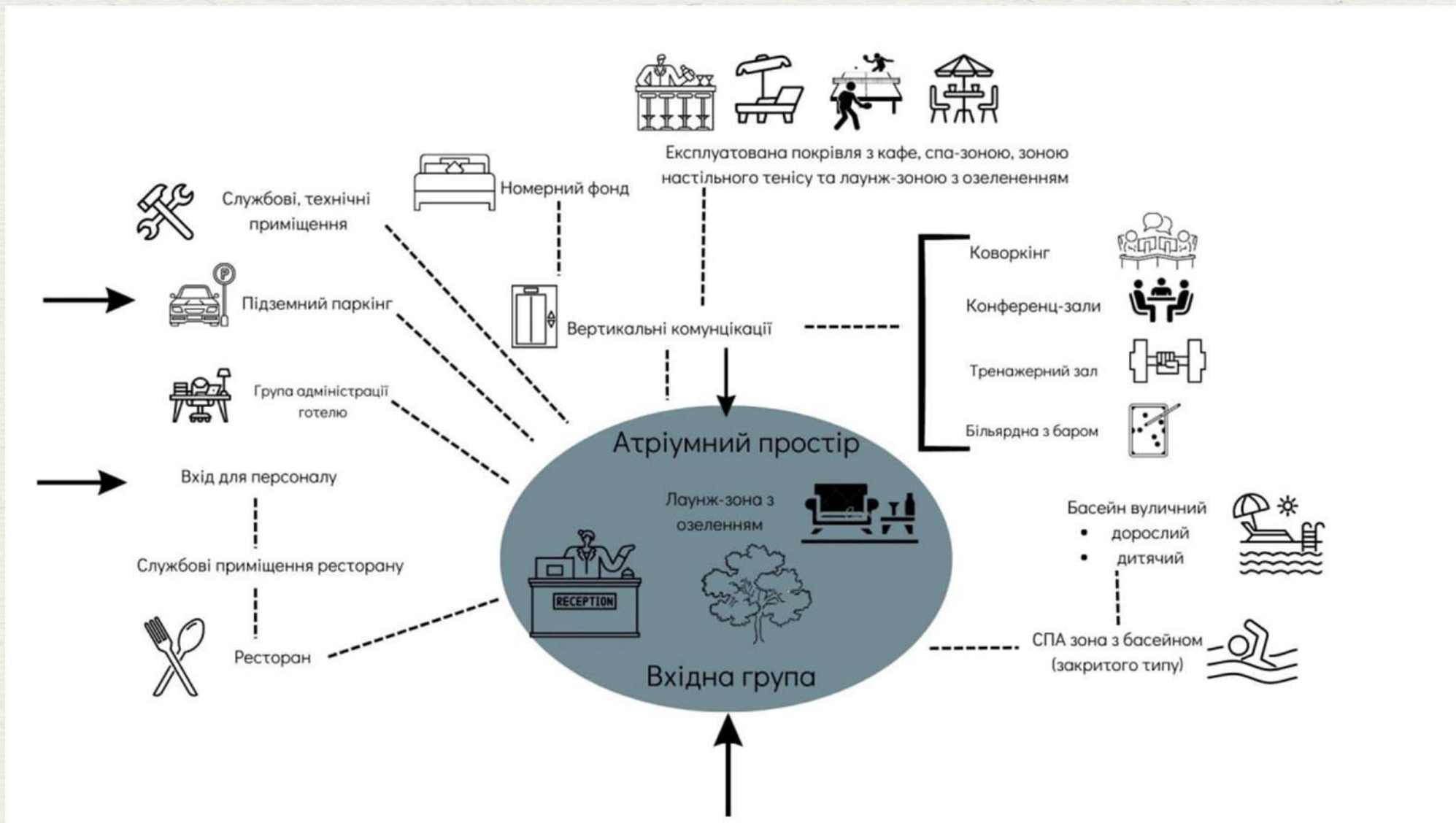
10 - бар при басейні

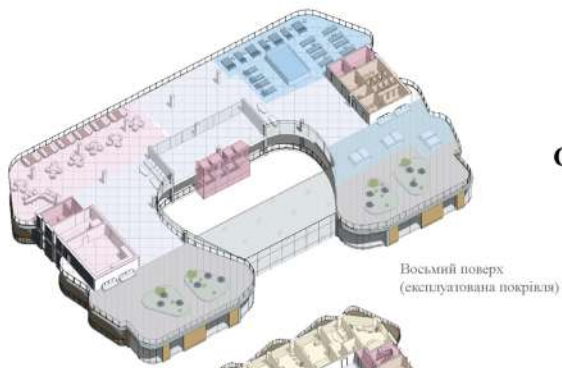
11 - зона при басейні з шезлонгами

транспортні дороги

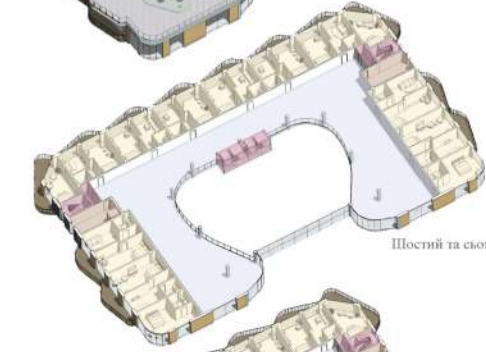
пішохідні доріжки

# Типологічна схема функціонально-планувальної структури готелю

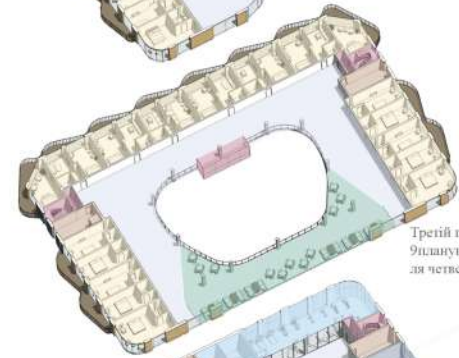




Восьмий поверх  
(експлуатована покрівля)



Шостий та сьомий поверх



Третій поверх  
Ущаднування номерів типово д  
ля четвертого та п'ятого



Другий поверх

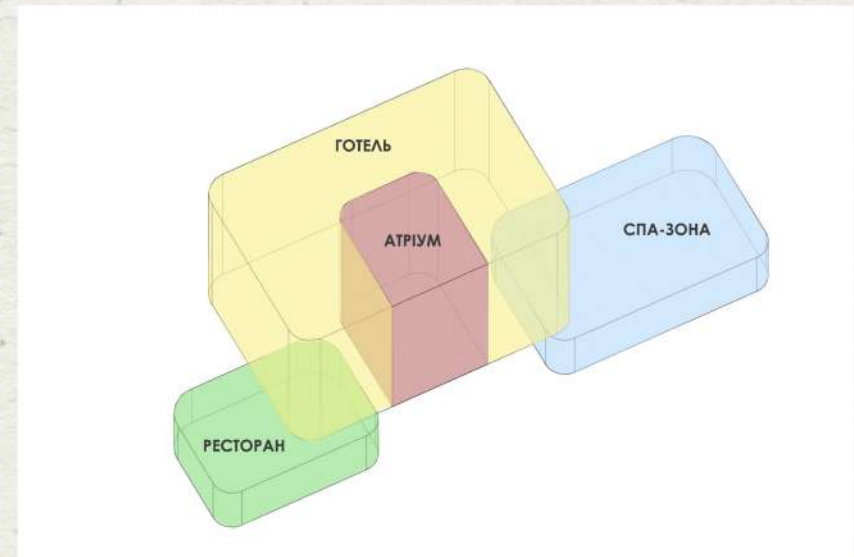


Перший поверх

### Схема функціонального зонування

- номерний фонд
- вертикальні комунікації
- спорт + спа
- ресторан/бар + доп. приміщення
- адміністративні, службові та допоміжні приміщення
- приміщення культурно-розважального призначення
- вестибюль, лаунж-зони, холи
- коворкінг
- конференц-зали

### Схема просторової організації



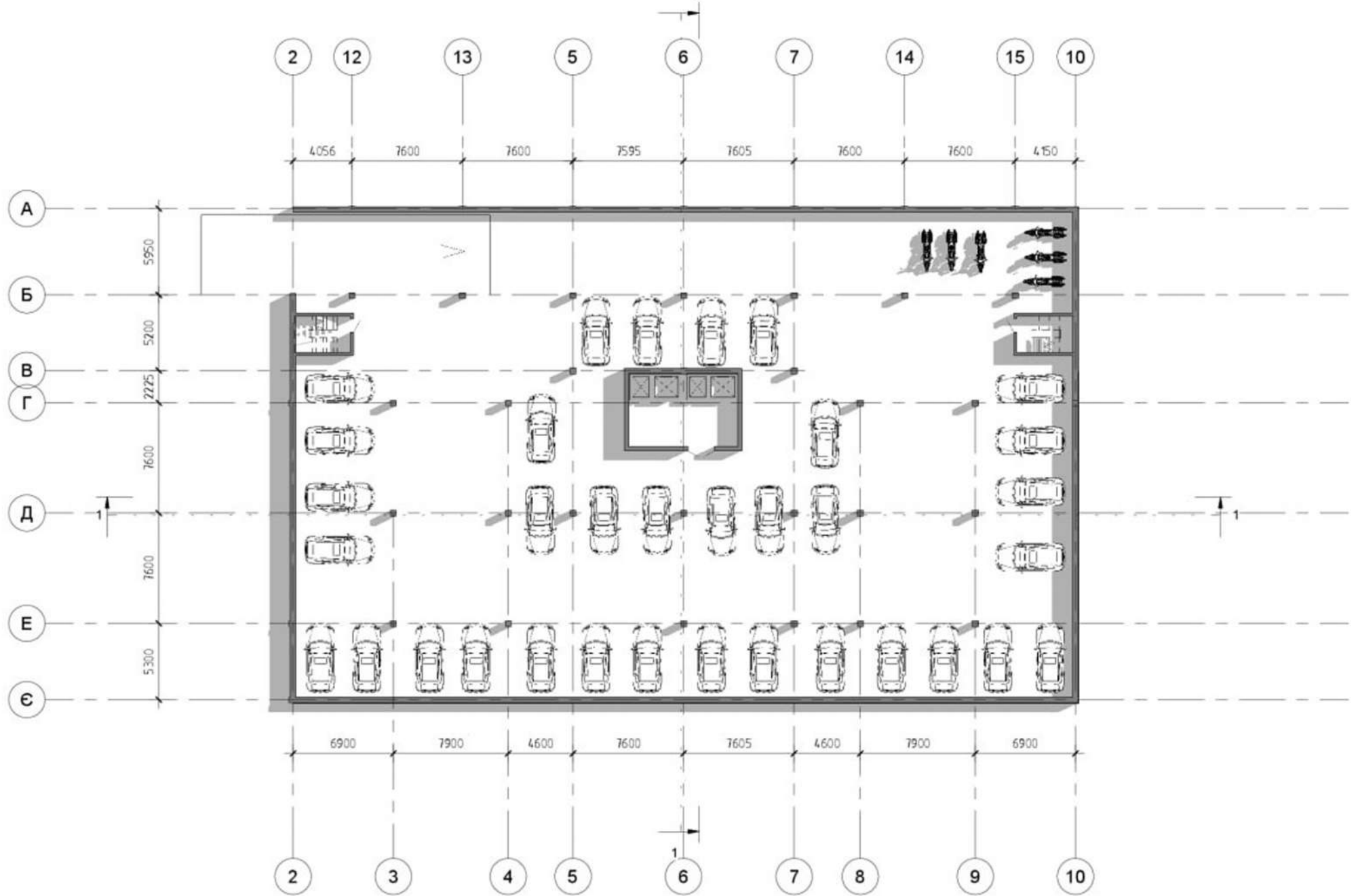
## Основні техніко-економічні показники

1. Загальна площа ділянки 2,6 га
2. Загальна площа будівлі готелю 2145 м<sup>2</sup>
3. Поверховість готелю 7 поверхів + експлуатована покрівля
4. Будівельний об'єм 35752 м<sup>3</sup>
5. Площа забудови 2315 м<sup>2</sup>

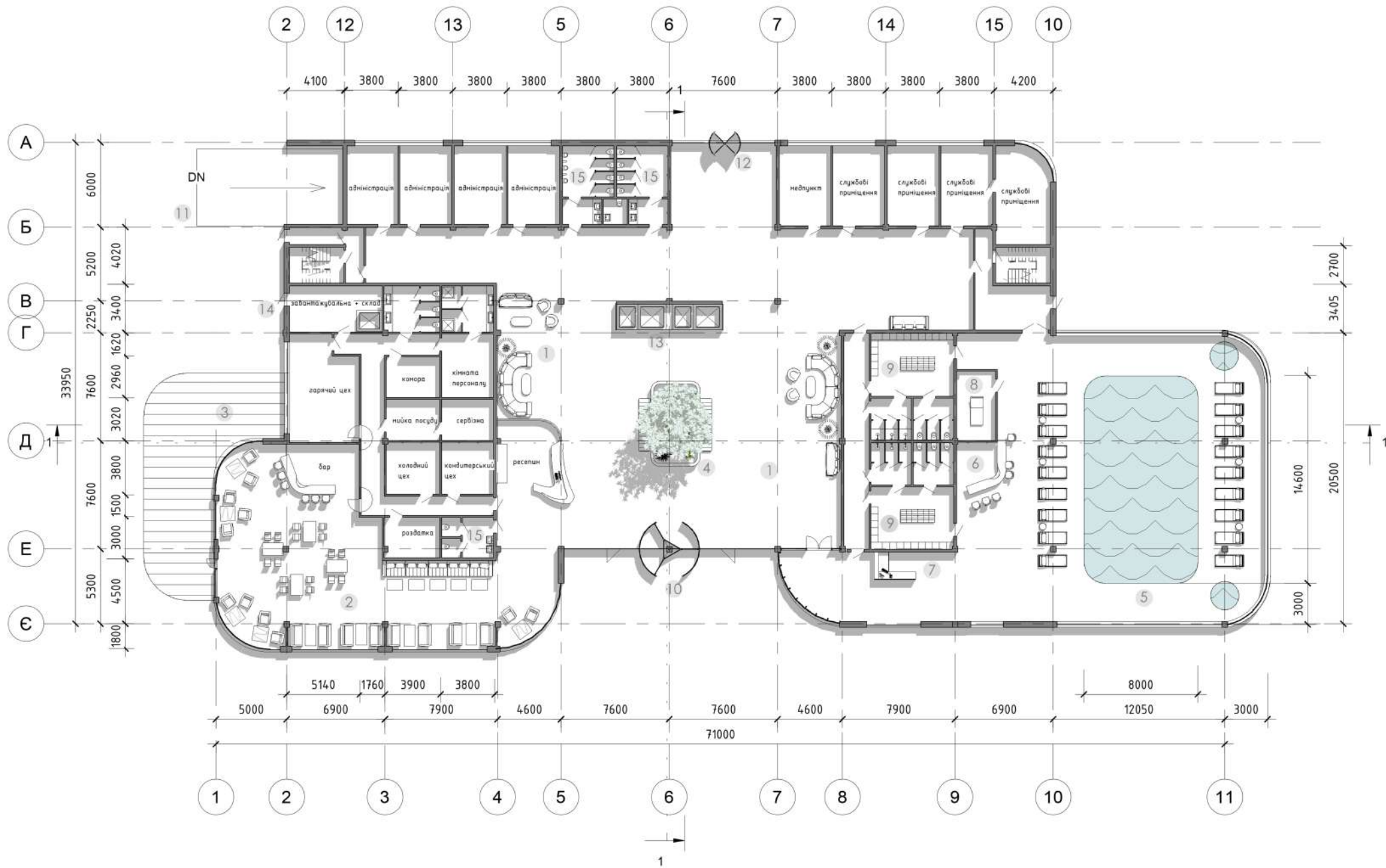
Висота будівлі – 24,6 м

Кількість житлових номерів - 72



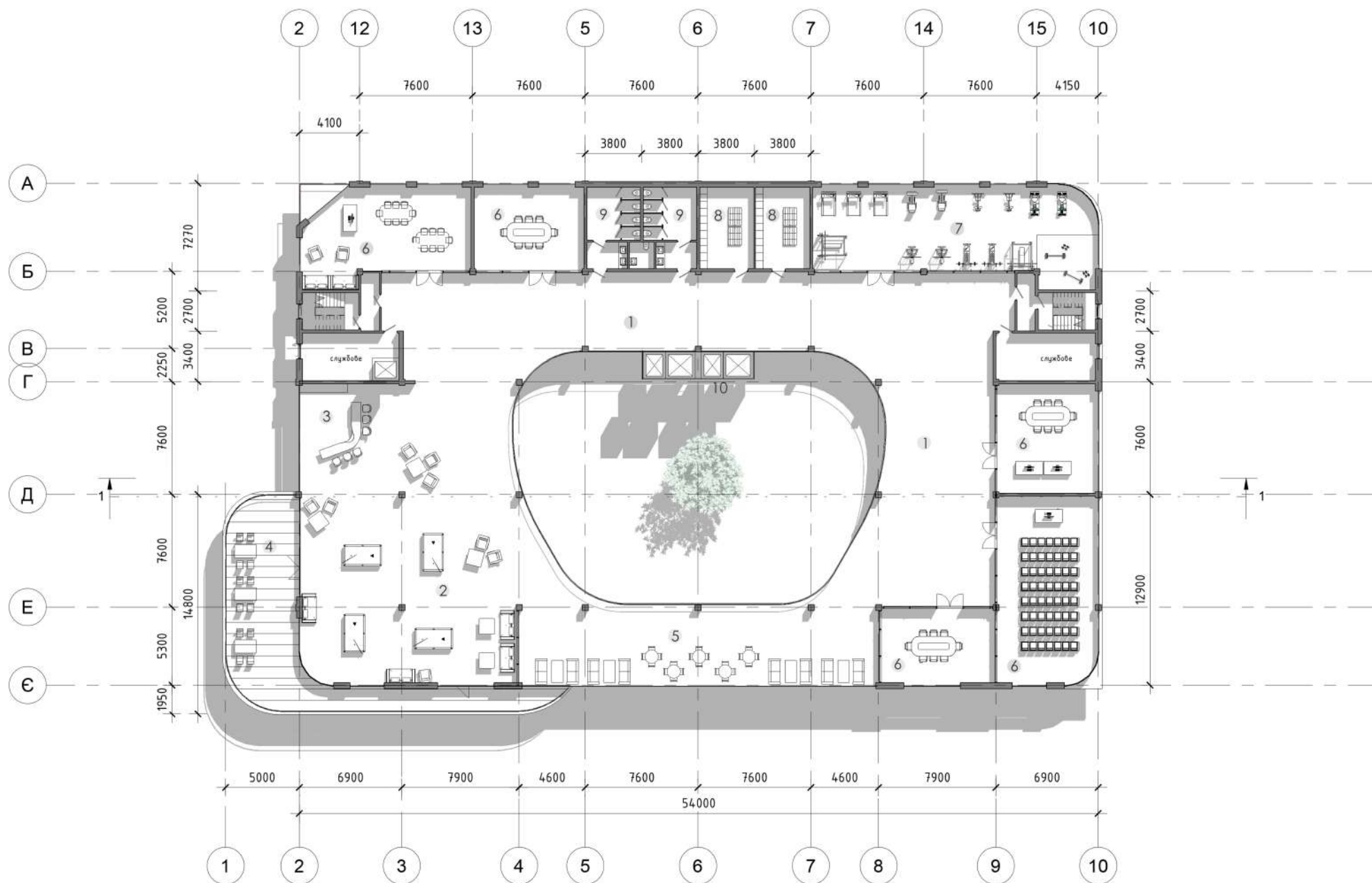


План підземного паркінгу



## План першого поверху

- |                            |                                  |                                |
|----------------------------|----------------------------------|--------------------------------|
| 1 - вестибюль, лаунж-зона  | 6 - бар при спа-зоні             | 11 - в'їзд в підземний паркінг |
| 2 - основний зал ресторану | 7 - зона рецепції спа-зони       | 12 - вихід на задній двір      |
| 3 - тераса ресторану       | 8 - масажний кабінет             | 13 - ліфти                     |
| 4 - зона з озелененням     | 9 - роздягальні з душовими та св | 14 - службовий вхід у ресторан |
| 5 - спа-зона з басейном    | 10 - головний вхід в будівлю     | 15 - санвузли                  |



## План другого поверху

1 - холл, лаунж-зона

2 - більярдна зона

3 - бар при більярді

4 - тераса

5 - зона коворкінгу

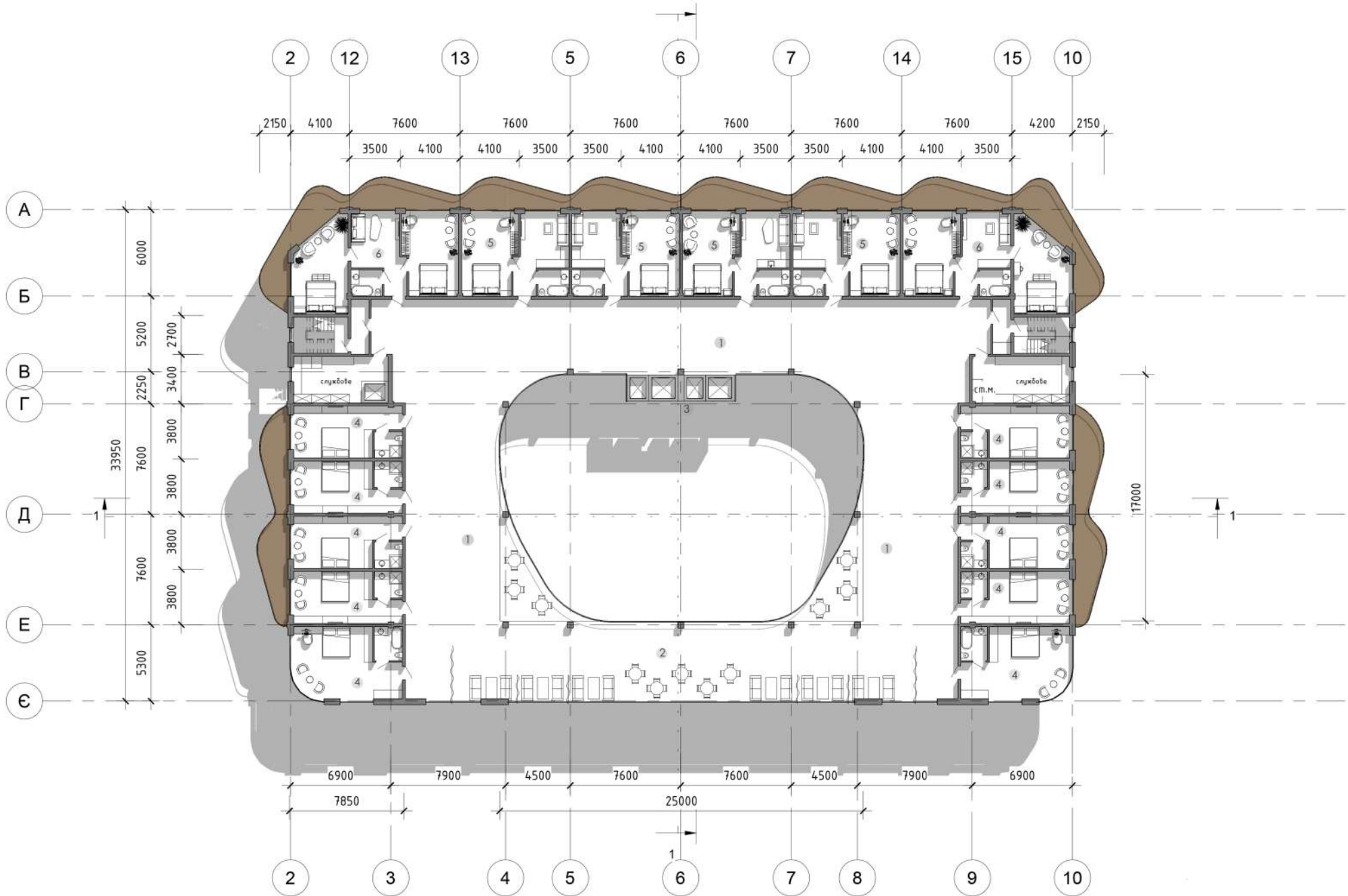
6 - конференц-зали

7 - тренажерний зал для жителів готелю

8 - роздягальні при залі

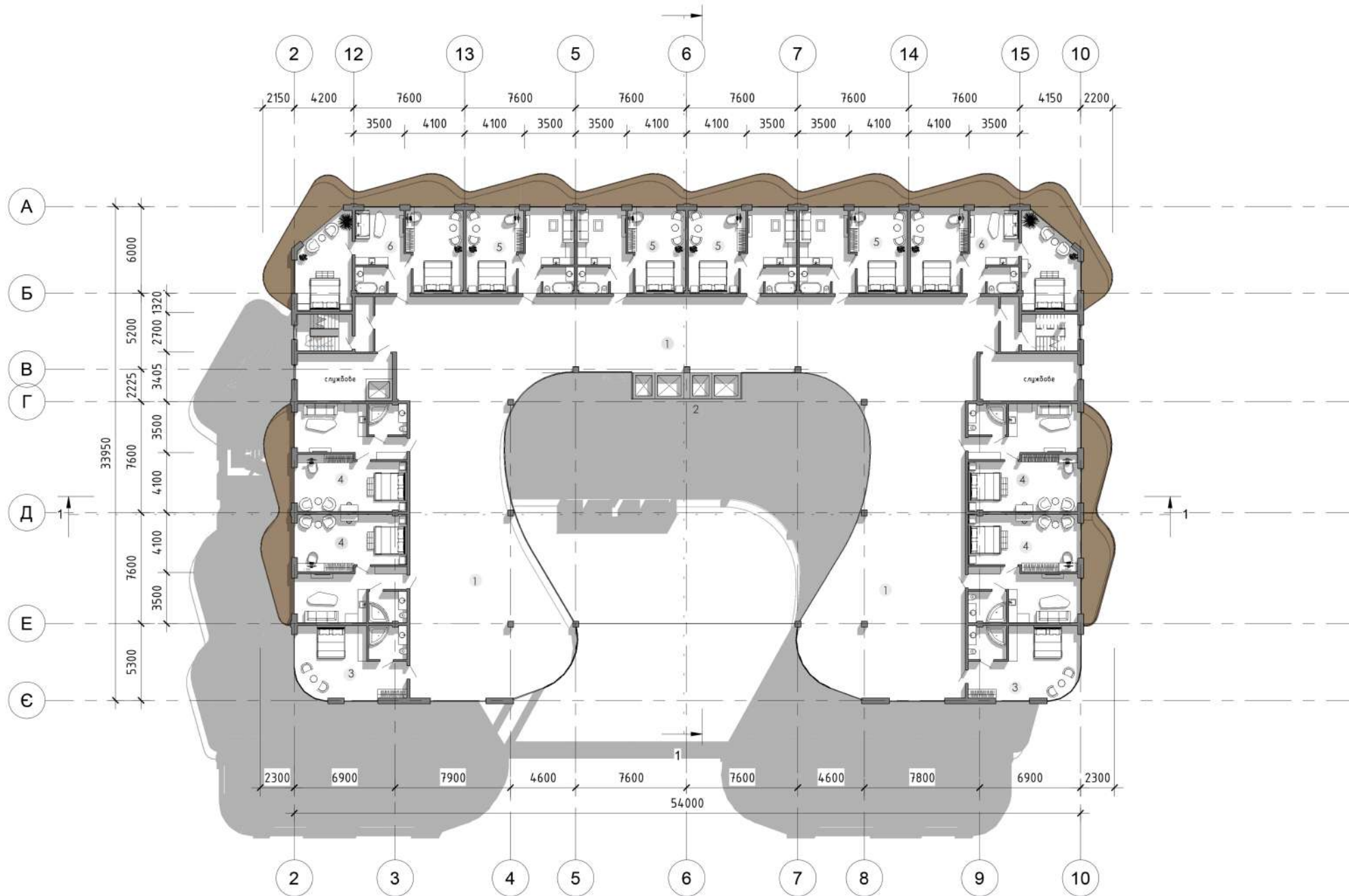
9 - санвузли

10 - ліфти



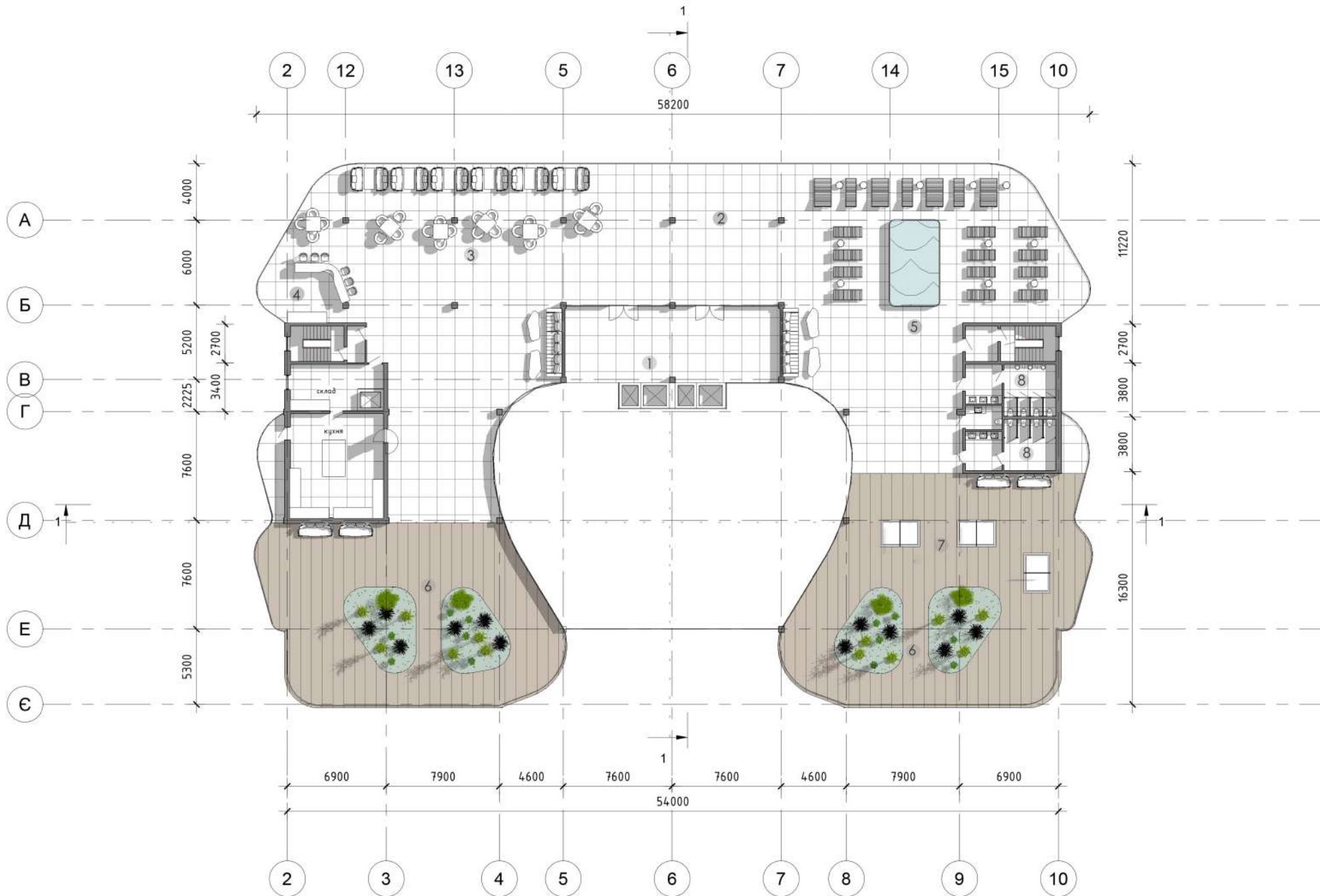
**План третього поверху**  
(розташування номерів типове для 4 та 5 поверхів)

- |                      |  |
|----------------------|--|
| 1 - холл, лаунж-зони | 4 - однокімнатний житловий номер напівлюкс |
| 2 - коворкінг        | 5 - двокімнатний номер тип 1 люкс          |
| 3 - ліфти            | 6 - трикімнатний номер апартамент          |



**План шостого поверху**  
(план поверху типовий для 7-го)

- |                                   |                                   |
|-----------------------------------|-----------------------------------|
| 1 - холл, лаунж-зони              | 4 - двокімнатний номер тип 2 люкс |
| 2 - ліфти                         | 5 - двокімнатний номер тип 1 люкс |
| 3 - однокімнатний номер напівлюкс | 6 - трикімнатний номер апартament |



## План експлуатованої покрівлі

- 1 - ліфтовий холл
- 2 - танц-майданчик
- 3 - зона кафе
- 4 - барна зона
- 5 - зона спа з джакузі
- 6 - лаунж -зона з озелененням
- 7 - зона настільного тенісу
- 8 - санвузли

# НОМЕРНИЙ ФОНД

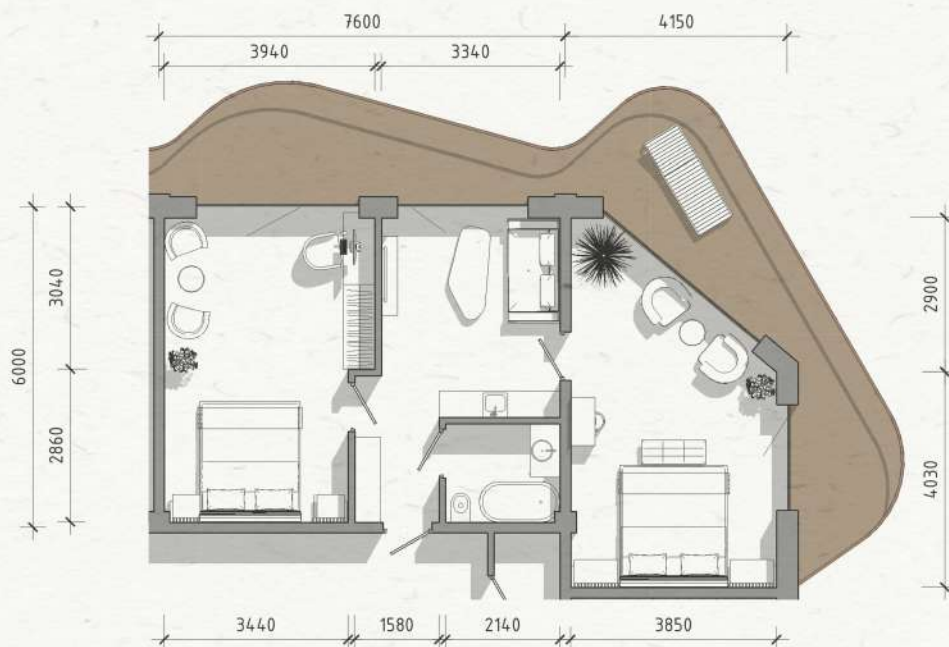
Двокімнатний номер тип 1  
Люкс 42,1 м<sup>2</sup>



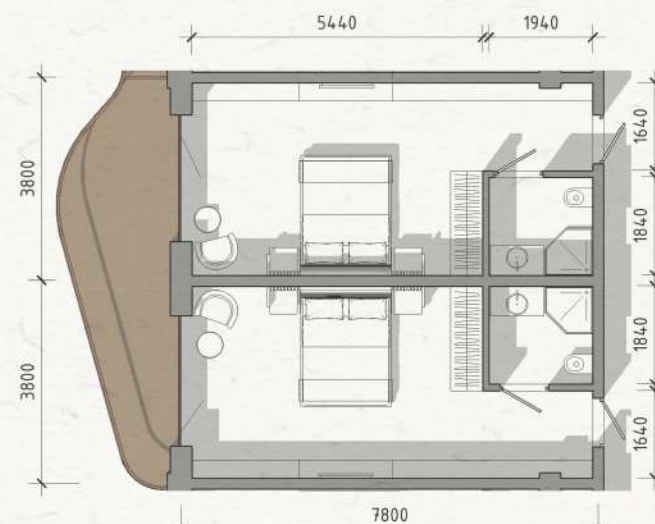
Двокімнатний номер тип 2  
Люкс 54,8 м<sup>2</sup>



Трикімнатний номер  
Апартамент 64,7 м<sup>2</sup>



Однокімнатний номер  
Напівлюкс 27 м<sup>2</sup>





+27.900

+24.600

+21.000

+18.000

+15.000

+12.000

+9.000

+4.500

+0.000

71000

1

11

Вхідний фасад в осях 1-11





+29.300  
▼  
+27.900  
▼  
+24.600  
▼  
+21.000  
▼  
+18.000  
▼  
+15.000  
▼  
+12.000  
▼  
+9.000  
▼  
+4.500  
▼  
-0.000

71000

M 1:250

11

1

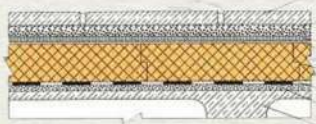
Фасад в осях 11-1



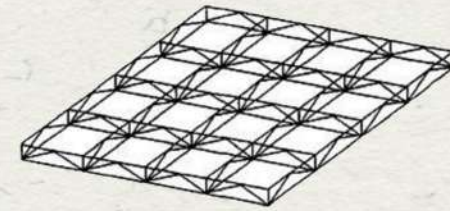
**Фасад в осях А-Е**

**Фасад в осях Е-А**

Пішоходна покрівля



1. Керамічна плитка
2. Пісок
3. Гравій фракції 10-20 мм
4. Фільтруючий шар
5. Утеплювач
6. Гідроізоляція покрівлі рулонним бітумним матеріалом
7. Цементно-підсана стяжка
8. Ребриста залізобетонна плита перекриття



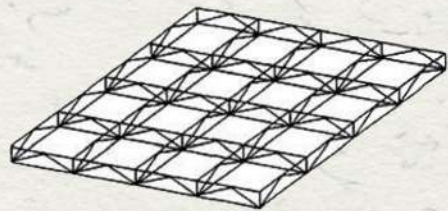
Структурна плита з вертикальних перехресних ферм



Залізобетонні колони 400x400 мм

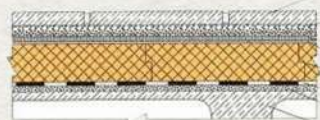
Залізобетонне монолітне перекриття

## Розріз 1-1

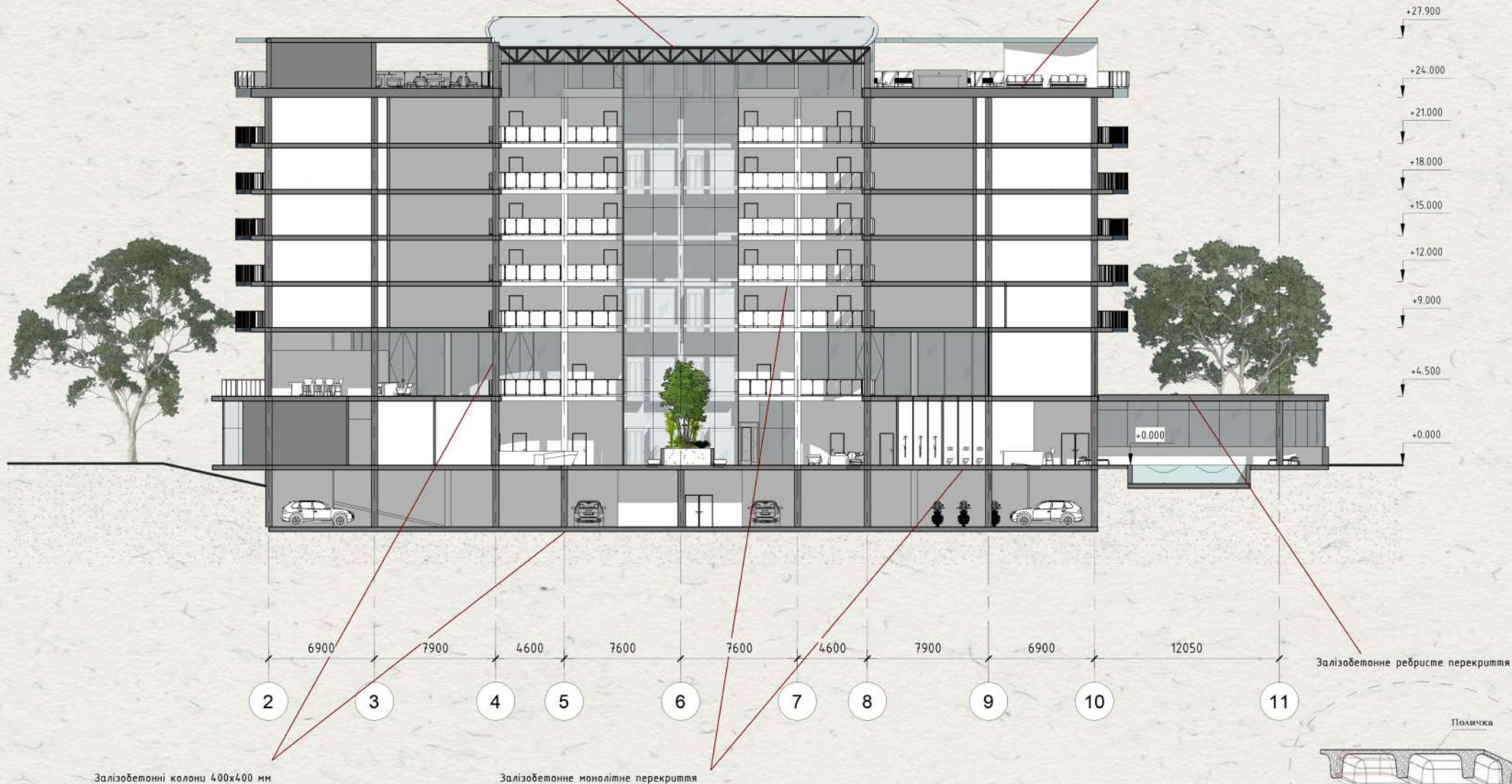


Структурна плита з вертикальних перехресних ферм

Пішохідна покрівля

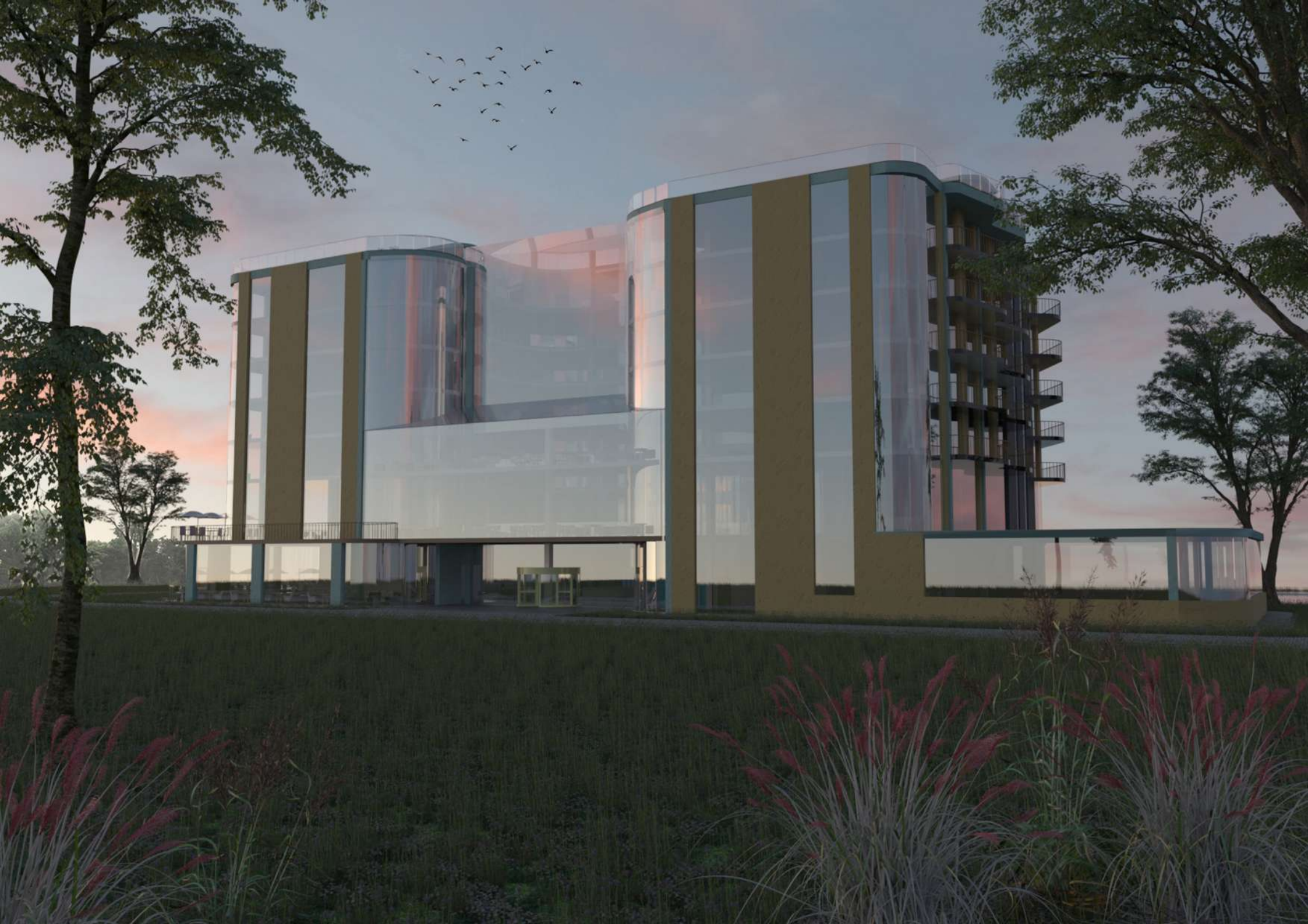


1. Керамічна плитка
2. Пісок
3. Гравій фракції 10-20 мм
4. Фільтруючий шар
5. Утеплювач
6. Гідроізоляція покрівлі рулонним бітумним матеріалом
7. Цементно-піщана стяжка
8. Ребриста залізобетонна плита перекриття



## Розріз 2-2









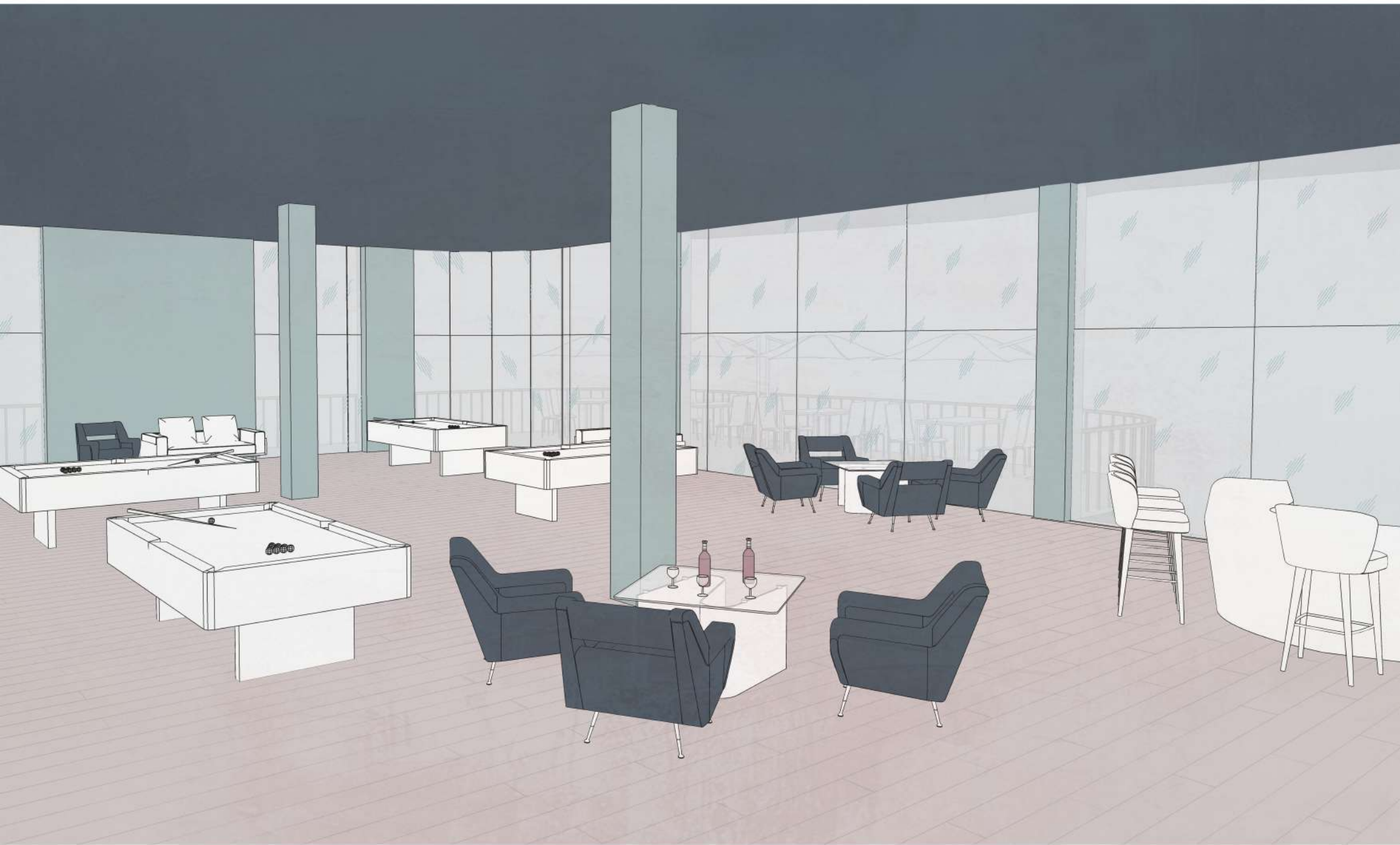












## Висновки до розділу III.

Для вибору ділянки для проєктування курортного готелю є важливим наявність курортних та природних ресурсів., тому для готелю у м. Одеса обрано ділянку у безпосередній близькості до прибережної території, поруч з пляжами, рекреаційними парковими зонами.

Будівля готелю розташована по відношенню до курортних ресурсів — основна частина житлових номерів виходить на море.

Розбиття території готелю на функціональні зони є важливим аспектом для оптимального використання території. Ділянка для проєктування багата на зелені зони, навколо будівлі готелю створено зону відпочинку та рекреації з басейнами, зона для дітей, зони відпочинку біля входу в готель. На території не передбачений наземний паркінг задля збереження ландшафту, для зручності відвідувачів передбачено підземний.

Визначено, що курортний готель у м. Одеса запроєктований з централізованою схемою планування, де центром виступає атриум. Вертикальні комунікації, житлові номери, приміщення зосереджені навколо атриуму. Атриум є центральним фокусом готелю і є важливою складовою екологічної архітектури через використання природнього світла, природньої вентиляції та зелених насаджень.

## Загальні висновки.

1. Досліджено передумови виникнення та історію розвитку готелів з архітектурно-планувальною організацією атриумного типу. Проаналізовано досвід зарубіжної та вітчизняної практики. Визначено, що атриум ще за часів Древньої Греції цінувався за поєднання провітрюваності, інсоляції та ізольованості. Саме тоді з'явилися перші атрії - внутрішні дворики, часто з басейном всередині (імплувієм), який сприяв охолодженню будівлі.

Важливу роль у популяризації атриумів відіграв архітектор Джон Портман, який задав підхід до проєктування готелів з атриумним простором і тому з 1970-х років атриум стали частиною багатьох громадських будівель.

2. Досліджено атриумні будівлі з точки зору складової екологічної архітектури. Визначено, що атриум є важливою складовою концепції сталої архітектури, дозволяє досягти більш ефективного використання, сприяє енергозбереженню будівлі.

Атриумні будівлі сприяють ефективному використанню природного світла та вентиляції, що зменшує енерговитрати на опалення, кондиціонування та освітлення приміщень.

Виявлено, що атриумні простори можна використовувати двома способами: як "атриум для обігріву" або "охолоджувальний атриум".

3. Виявлена класифікація готелів та види планувальної організації готелів з атриумним простором. Проаналізована та визначена класифікація готелів за різними складовими, такими як місткість, призначення, поверховість, місце розташування, рівень комфорту, за тривалістю перебування, за режимами експлуатації, за рівнем цін. Також визначено класифікацію готелів за планувальною організацією: основними видами планування є централізоване, лінійне та блочне. Визначено, що готель з атриумним простором відноситься до централізованої схеми планування, де комунікаційним ядром виступає атриум. Встановлено такі види планування готелів з атриумним простором – з центральним атриумом, із зовнішнім, внутрішнім закритим, з атриумом-пасажем.

## Загальні висновки.

4. Досліджено вимоги до проєктування та особливості архітектурних об'єктів атриумної архітектурно-планувальної організації, конструктивні рішення. Розглянуто основні конструктивні рішення будівель з атриумними просторами і виявлено, що переважають металеві конструкції - пласкі ферми, просторові структурні конструкції. Проаналізована нормативна база, розглянуто вимоги до проєктування готелів з атриумом, які розміщені в нормативних документах, таких як ДБН В.2.2-9:2018; 2019р. ЗМІНА № 1 ДБН Готелі В.2.2-20:2008; ДСТУ 4269:2003. Проєктування та будівництво має здійснюватись згідно з цих вимог.

5. Виявлена архітектурно-планувальна організація курортного готелю у м. Одеса – централізована схема планування з атриумним простором. Визначено, що для проєктування курортного готелю має бути обрана ділянка з безпосередньою близькістю до курортних та природних ресурсів, тому обрано місце біля морського узбережжя у м.Одеса.

Проаналізована містобудівна організація території, яка орієнтована на курортний ресурс – основна частина житлових номерів та зон відпочинку виходить на море.

Визначено, що атриум є центральним фокусом готелю, є центром комунікації з усіма приміщеннями готелю.

Центральний простір є складовою екологічної архітектури через використання природнього світла, природньої вентиляції та зелених насаджень.



## Загальні висновки.

Особливості будівель готелів з атріумним простором:

1. Атріум має бути комунікаційним ядром у будівлі, створювати зв'язок між різними функціональними зонами готелю.
2. Атріум виступає частиною екологічної архітектури, сприяє ефективному використанню природного світла та вентиляції, існує можливість використання рослин для створення мікроклімату всередині будівлі.
3. Будівлі з атріумом повинні мати гармонійний дизайн та відповідати архітектурному стилю, який підходить до місцевого середовища.
4. Проєктування готелів з атріумним простором має здійснюватися відповідно до вимог, які розміщені в таких нормативних документах, як ДБН В.2.2-9:2018; 2019 р. ЗМІНА № 1 ДБН Готелі В.2.2-20:2008; ДСТУ 4269:2003
5. Атріумний простір обов'язково має відповідати всім пожежним вимогам, мати достатню кількість евакуаційних виходів, систем пожежогасіння та димовидалення. Мають використовуватися дренчерні системи, протипожежні штори, які будуть сприяти розділенню відсіків та дозволять уникнути поширенню вогню.