

**Ольга Пламеницька,**  
кандидат архітектури, НАОМА

## Ян де Вітте як цивільний архітектор

**Анотація.** У статті представлено попередні результати дослідження невідомої творчої спадщини коменданта Кам'янець-Подільської фортеці другої половини XVIII ст. Яна де Вітте в галузі цивільної архітектури.

**Ключові слова:** Кам'янець-Подільський, Ян де Вітте, бароко, рококо, містобудування, цивільна архітектура.

Серед архітекторів, які працювали в Україні в епоху бароко, помітне місце посідає постать Яна де Вітте, відомого передусім як військовий архітектор, комендант Кам'янець-Подільської фортеці, а також автор двох визначних творів — домініканського костюлу Божого Тіла у Львові та кармелітського кляштору з костюлом Непорочного зачаття Діви Марії у Бердичеві.

Творчість Яна де Вітте, який усе життя провів у Кам'янці-Подільському, тодішній столиці Подільського воєводства Речі Посполитої, вивчається переважно польськими дослідниками і традиційно розглядається в контексті здобутків польської архітектури [1]. Проте в історіографії архітектури України вона досі не отримала належного висвітлення й оцінки<sup>1</sup>. Ім'я Яна де Вітте пов'язують передусім з військово-інженерним мистецтвом. Разом з цим, через брак збережених автентичних креслеників архітектора, що підтверджували б авторство його робіт, досі залишається маловідомим його величезний творчий доробок, реалізований в десятках цивільних і сакральних будівель.

З числа українських дослідників постать Яна де Вітте вперше привернула увагу Є. Пламеницької, яка дала узагальнюючу характеристику діяльності зодчого у Кам'янці-Подільському: “Архітектор Ян де Вітт залишив досить значний слід в архітектурі міста. Він був військовим інженером, з 1768 по 1785 р. — комендантом фортеці. В 40–60-х рр. XVIII ст. Ян де Вітт реконструює ансамблі Домініканського та Кафедрального костюлів, дзвіницю Францисканського костюлу, західну браму фортеці, Казематську башту та споруджує гауптвахту і казарми [...]”

<sup>1</sup> В останньому монографічному виданні з історії української архітектури Ян де Вітте згадується побіжно лише як автор львівського Домініканського костюлу та “колега і сучасник” Бернарда Меретина (*Вечерський В.* Архітектура 2-ї половини XVII — 70-х років XVIII ст. // *Історія української архітектури / За ред. В. Тимофієнка.* — К.: Техніка, 2003. — С. 238, 242). Водночас до фахового довідника архітекторів України це ім'я навіть не увійшло (*Тимофієнко В.* Зодчі України кінця XVIII — початку XX століть. Біографічний довідник. — К.: НДІТІАМ, 1999).

Збереглися в Кам'янці ще кілька споруд, які мають багато спільних рис з реконструйованими Домініканським та Кафедральним костьолами. Це костьоли Домініканок, Тринітаріїв та західна частина костюлу Францисканів. Безумовно, нема підстав стверджувати, що всі вони належать Янові де Вітту. Але спільність їх рис дає підставу припустити, що в місті на той час існувала значна будівельна школа..." [2].

Згодом у короткій енциклопедичній статті Є. Пламеницька приписала Янові де Вітте перебудову фасадів костюлів Кам'янця, Замкової брами, Кушнірської башти, а також будівництво дзвіниці Францисканського костюлу, казарм фортеці, порохових складів, павільйону над Вірменською криницею, Підзамецької та Триумфальної брам [3].

У фаховій довідковій літературі Ян де Вітте вважається автором львівського Домініканського та бердичівського Кармелітського костюлів, кам'яниці по пл. Ринок, 10 у Львові, а також низки об'єктів Кам'янця-Подільського, зокрема Вірменської криниці, Казематної башти, казарм фортеці, окремих міських укріплень, Русько-Польського магістрату (реконструкція) та житлового будинку по вул. Вірменській, 2а (реконструкція) [4]. Авторка цієї статті поповнила перелік робіт архітектора у Кам'янці-Подільському Кармелітським костюлом, а також реконструкціями вежі-дзвіниці Миколаївської вірменської церкви, Пільної брами та костюлу Св.Михайла монастиря домініканок; водночас вона внесла корективи в атрибуцію гауптвахти та фортечних казарм, помилково приписаних Янові де Вітте, визначивши автором їх Станіслава Завадського та опублікувавши нереалізований проект казарм авторства Яна де Вітте [5].

Основна проблема дослідження творчості Яна де Вітте пов'язана з майже повною відсутністю збережених авторських проектів<sup>2</sup>. Тому кожна нова знахідка креслеників зодчого є неоцінним внеском до поки що скромної проектної "теки де Вітте". Наразі відомо лише кілька виконаних архітектором власноруч проектів, зокрема високохудожній кресленик 1743 р. кляштору Босих кармелітів у Бердичеві, що зберігається у Варшаві<sup>3</sup>, та нереалізовані проекти військових казарм 1770-х рр.<sup>4</sup> і головного входу до будинку Русько-Польського магістрату 1742 р.<sup>5</sup> у Кам'янці-Подільському.

<sup>2</sup> Є. Ковальчик, констатуєчи відсутність автентичних креслеників де Вітте на перебудову й будівництво кам'янецьких костюлів, зауважив: "На жаль, дотепер відомі архівні джерела замовчують цю тему. Досі не вдалося підтвердити участь коменданта фортеці у проектуванні й будівництві будь-якого з храмів у столиці Поділля" (Kowalczyk J. *Późnobarokowe kościoły i klasztory diecezji Kijowskiej...* — S. 338—340).

<sup>3</sup> Опубліковано: *Hornung Z.* Op. cit. — S. 204, 206.

<sup>4</sup> Опубліковано: *Пламеницька О.* Кам'янець-Подільський. — К.: Абрис, 2004. — С. 172.

<sup>5</sup> Опубліковано: *Александрович В.* Проект фасаду ратуші в Кам'янці-Подільському // Пам'ятки України: Історія та культура. — 2006. — № 4. — С. 46—51.

З огляду на незадовільний стан джерельної бази, значно побільшується вага аналітичного інструментарію, зокрема дослідження спектру композиційних прийомів Яна де Вітте, артикуляції уживаних ним архітектурних форм, концепції декоративного оздоблення будівель. У згаданих вище працях З. Горнунга, узагальнених у виданій 1995 року посмертно монографії, попри вузьку тему, винесену в заголовок, фактично закладено джерельну та методологічну основу такого дослідження. Солідаризуючись з атрибуцією Є. Пламеницькою об'єктів Кам'янця-Подільського авторства Яна де Вітте, польський дослідник Єжи Ковальчик на ширшому ареалі Подільської дієцезії поповнив список творів архітектора низкою новоатрибутованих ним сакральних будівель, до якого увійшли костьол Бернардинів у с. Іванів та костьоли і кляштор Тринітаріїв у с. Браїлів Вінницької обл., кляштор Босих Кармелітів у с. Купин Хмельницької обл. та костьол Домініканців Обсервантів у с. Сидорів Тернопільської обл. [6].

Вивчаючи невіськову архітектурну спадщину та містобудівну діяльність Яна де Вітте, належить взяти до уваги опублікований З. Горнунгом лист архітектора, в якому він писав, що “хоча й не бував у Римі, [втім] протягом кількох своїх молодих років практикувався у цивільній архітектурі, чому свідомством є вісімнадцять костьолів, окрім інших дрібніших [споруд] та палаців і дворів, що стоять без претензій і звичайно ж, — Домініканський костьол у Львові, план якого підписано кількома римськими архітекторами зі згодою та похвалою, що ця споруда не зіпсувала би й Риму...”. З. Горнунг вважав, що брак інвентаризації пам'яток України та Поділля утруднює ідентифікацію творів Яна де Вітте і зазначав: “Можемо лише прийняти з упевненістю, що за часів своєї молодості де Вітте виконав на південно-східних “кресах“ ще багато інших робіт, бо не було в ті часи на тому терені архітектора, який би міг суперничати з ним за здібностями й освітою. Сліди мистецької діяльності Яна де Вітте належить шукати передусім у місці його постійного перебування, тобто у Кам'янці-Подільському, де провів він усе своє життя” [7].

Проблема авторства Яна де Вітте, на нашу думку, спричинена зникненням в 1941–1944 рр. частини архівної документації Хмельницького обласного архіву [8]. Не виключаючи, що проекти Яна де Вітте можуть бути віднайдені цілком випадково, зокрема у приватних збірках, ми пішли шляхом вивчення історичних та містобудівних умов виникнення самих об'єктів, а також аналізу їхньої архітектурної стилістики та формотворчої артикуляції. У трьох монографіях, дві з яких присвячено сакральній спадщині Кам'янця-Подільського, творчість Яна де Вітте стала предметом уважного розгляду, внаслідок чого автором статті було атрибутовано низку об'єктів сакральної архітектури, які з великою долею вірогідності можуть бути приписані Янові де Вітте [9]. Проведене нами дослідження житлової забудови Старого міста в контексті еволюції містобудівної підоснови дозволило дійти висновку про значну участь Яна

де Вітте у містобудівних програмах середини XVIII ст. та у проектуванні й будівництві об'єктів цивільної архітектури — як громадських будівель, так і міського житла [10].

Curriculum vitae Яна де Вітте (1709–1785) висвітлено З. Горнунгом і викладено у наших рецензіях на цю книгу, а виконані архітектором фортифікаційні роботи розглянуто у монографії про Кам'янець-Подільський — місце основної діяльності архітектора [11]. Втім характеристика творчості Яна де Вітте буде не повною без розгляду його доробку як цивільного архітектора. Нові дослідження автора дозволяють характеризувати обставини, які визначили вектор проектно-будівельних робіт Яна де Вітте передусім у Кам'янці-Подільському, де він залишив найвагоміший творчий доробок — понад 30 сакральних, цивільних та містобудівних об'єктів.

#### ЦИВІЛЬНІ ТА САКРАЛЬНІ БУДІВЛІ АВТОРСТВА ЯНА ДЕ ВІТТЕ

№	Реалізовані проекти	Датування	Місцезнаходження
1	Домініканський костюль Божого Тіла (будівництво)	1744–1768	м. Львів
2	Домініканський костюль св. Марії Магдалини*	XVII–XVIII	–”–
3	Палац Любомирських (будівництво)*	XVII – середина XVIII	–”– пл. Ринок, 10
4	Палац Любомирських (перебудова)*	1765–1770	м. Рівне
5	Костюль Босих Кармелітів (будівництво)***	1740–ві	м. Кам'янець-Подільський вул. Татарська
6	Польський магістрат (перебудова)**	1754	Польський ринок, 1
7	Вірменська криниця **	1760–ті	–”– Польський ринок
8	Вірменський магістрат (перебудова)***	1780–ті	–”– Вірменський ринок, 8а
9	Катедра св. Апостолів Петра і Павла (перебудова)*	1757	–”– вул. Татарська, 20
10	Дзвіниця катедри (надбудова)***	1755–1757	–”– вул. Татарська, 20
11	Костюль Діви Марії кляштору Францисканців (добудова дзвіниці, реконструкція інтер'єру)**	1740–1750–ті	–”– вул. Францисканська, 4
12	Кляштор Францисканців (реконструкція, добудова північної частини)***	середина XVIII	–”– вул. Францисканська, 4

Продовження таблиці

№	Реалізовані проекти	Датування	Місцезнаходження
13	Костьол св. Миколая кляштору Домініканців (перебудова)**	початок 1750-х	м. Кам'янець-Подільський вул. Домініканська
14	Кляштор Домініканців з брамою (розбудова)**	1750-ті	-"- вул. Домініканська
15	Костьол св. Михаїла Архангела кляштору Домініканок (реконструкція; гіпотетично)***	1740-ві	-"- вул. Францисканська, 8
16	Кляштор Домініканок (реконструкція; гіпотетично)***	1740-ві	-"- вул. Францисканська, 8
17	Костьол св. Трійці кляштору Тринітаріїв (добудова)***	1780	-"- Вірменський ринок
18	Огорожа кляштору Тринітаріїв (будівництво)***	1780	-"- Вірменський ринок
19	Вірменський костьол св. Миколая (реконструкція)*	1756–1767	-"- вул. Вірменська
20	Вежа-дзвіниця вірменського костьолу св. Миколая (надбудова)***	1756–1767	-"- вул. Вірменська
21	Церква св. Іоанна Предтечі (дах)***	1760-ті	-"- вул. Іоано-Предтеченська
22	Палац Подільського єпископа (реконструкція)***	1750-ті	-"- вул. Францисканська, 2
23	Палац генерал-губернатора**	середина XVIII	-"- Вірменський ринок
24	Палац Чарториських (реконструкція)***	середина XVIII	-"- вул. Зарванська, 13
25	Римо-католицька семінарія (будівництво)***	1782	-"- Польський ринок, 18
26	Тріумфальна брамка (будівництво)**	1782	-"- Польський ринок, 20
27	Реконструкція розпланування Ринку***	середина XVIII	-"- Польський ринок
28	Житловий будинок (будівництво)***	середина XVIII	-"-, пл. Ринок, 18 (півн. бік)
29	Житловий будинок (реконструкція)***	середина XVIII	-"-, пл. Ринок, 29 (півд. бік)
30	Житловий будинок (реконструкція)***	середина XVIII	-"-, пл. Ринок, 30 (півд. бік)
31	Житловий будинок (реконструкція)***	середина XVIII	-"-, пл. Ринок, 31 (півд. бік)

*Продовження таблиці*

№	Реалізовані проекти	Датування	Місцезнаходження
32	Житловий будинок (реконструкція)***	середина XVIII	м. Кам'янець-Подільський пл. Ринок, 33 (півд. бік)
33	Житловий будинок (реконструкція)***	середина XVIII	-"- пл. Ринок, 35 (півд. бік)
34	Житловий будинок Шадбея (будівництво)***	середина XVIII	-"- пл. Ринок, 43 (півд. бік)
35	Військова комендатура (перебудова)*	1770	-"- вул. Вірменська, 2а
36	Кляштор Босих Кармелітів (будівництво)****	1750-ті	с. Купин Хмельницька обл.
37	Костьол Домініканців Обсервантів (будівництво)****	1730-ті	с. Сидорів Тернопільська обл.
38	Костьол Бернардинів****	1780	с. Іванів (Янів) Вінницька обл.
39	Костьол і кляштор Тринітаріїв****	1767–1778	м. Браїлів Вінницька обл.

\* — об'єкти атрибутовані З. Горнунгом; \*\* — об'єкти атрибутовані Є. Пламеницькою; \*\*\* — об'єкти атрибутовані О. Пламеницькою; \*\*\*\* — об'єкти атрибутовані Є. Ковальчиком.

За браком обсягу публікації ми не можемо представити ґрунтовний аналіз архітектурних прийомів, притаманних творчому почеркові Яна де Вітте. Тому обмежимося загальною інформацією про його твори та обставини виникнення їх.

Діяльність Яна де Вітте припала на період відбудови Кам'янця-Подільського після звільнення 1699 р. від 27-річної турецької окупації. З архівних джерел з початку й до середини XVIII ст. постає напівзруйноване спустошене місто, в якому зникли цілі квартали [12], а фортифікації, побудовані ще в XVI — на початку XVII ст., вимагали термінової відбудови й модернізації. Саме в цей час у Кам'янці було сформовано корпус військових інженерів, який складався зі штатних офіцерів артилерії коронної, переважно іноземців, фахівців високого рівня в галузі військової архітектури, механіки, гідротехніки й піротехніки. З числа їх походили коменданти фортеці, четверо з яких, перебуваючи на цій посаді, займалися проектуванням — Вільгельм Ріппе (Раппе) (комендант з 1711 до 1722 рр.), Ян Іоакім Кампенгауз (1737–1739), полковник артилерії, начальник корпусу інженерів у Кам'янці Крістіан Дальке (1750–1763) та Ян де Вітте, який зробив військову кар'єру від поручика до генерал-майора та коменданта фортеці (1767–1785) [13].

У цей час Польща переживала економічний занепад; протягом усього XVIII ст. потреби військового будівництва були мінімізовані. Це відбилося й на фортифікаціях Кам'яця — тут будівельні роботи носили епізодичний і переважно ремонтний характер. Про складні умови, в яких довелося працювати Янові де Вітте, свідчать виявлені автором цих рядків у краківському архіві декілька томів листів та розпоряджень, написаних комендантом фортеці у роки його перебування на цьому відповідальному посту, зокрема звернення до Військової Комісії як зі звітами про виконані фортифікаційні роботи, так і з проханнями про поповнення провіанту, амуніції, потреби фортифікацій [14]. Отже, саме в час занепаду міста-фортеці на околиці Речі Посполитої розпочалася військова кар'єра діяльного, енергійного, освіченого і всебічно обдарованого Яна де Вітте. Тож не дивно, що свій творчий потенціал він скерував на сакральну й цивільну архітектуру. Парадокс творчості де Вітте полягає в тому, що він збудував більше цивільних, аніж військових споруд. Причина такої ефективності архітектурної діяльності коменданта фортеці, на нашу думку, полягає саме в обмеженні можливостей працювати у галузі фортифікації.

Період відбудови Кам'яця-Подільського після спустошливої турецької окупації позначився низкою масштабних містобудівних реалізацій, реконструкцією зруйнованих турками костьолів і кляшторів та будівництвом чималої кількості житлових будинків. Із джерел відомо, що були зруйновані або пошкоджені майже всі висотні об'єкти міста: дзвіниця кляштору домініканців, вежі-дзвіниці Петропавлівської катедри та вірменської церкви св. Нікола (пізніше костьолу св. Миколая), вежа ратуші на Русько-Польському ринку, а забудова ринкових площ сильно постраждала внаслідок бомбардування 1687 р. Цю інформацію доповнюють описи та історичні плани міста, згідно з якими периферійні квартали були майже дощенту зруйновані, бо вони знаходилися найближче до турецьких вогневих позицій, розміщених на протилежному березі каньйону [15].

Мешканці, що поверталися до Кам'яця після його визволення, воліли селитися передусім у центрі міста, отже, через це там найбільш інтенсивно відбудовувалося зруйноване житло. Немає сумнівів, що відбудовчі роботи велися за містобудівною програмою: перший топографічний план міста, складений 1746–1749 рр., фіксує чіткі межі кварталів та зміни в розплануванні Русько-Польського та Вірменського ринків, пов'язані з переміщенням осьових вулиць на південній та північній сторонах Русько-Польського ринку. Такі зміни засвідчують реалізацію певного містобудівного плану. Здійснені у XVIII ст. містобудівні й архітектурні трансформації були спричинені збільшенням сельбищних зон в центральній частині міста, зокрема утворенням нових кварталів за рахунок ринкового простору. Адаптація старих розпланувальних схем ринків до змін вуличної мережі та забудови призвела до утворення в середині XVIII ст. нових осей симетрії Русько-Польського ринку, зокрема до появи нових вулиць та до забудови старих вулиць будинками палацового типу.





Іл 1. Проект входу до Русько-Польського магістрату. 1740-ві роки. Кресленик Яна де Вітте. 1740–1750-ті роки

Саме в цей період Ян де Вітте створив проект реконструкції будинку Русько-Польського магістрату (іл. 1)<sup>6</sup>, реалізований частково. Кресленик дає уявлення про важливі риси архітектурного почерку архітектора — ефект контрасту, що досягається чітко структурованою площиною фасаду з обрамленими простими лиштвами вікнами та порталом входу, розчленування площини стін фільонками та дощатим рустом і водночас застосуванням рокайлевого декору. Оформлення тимпана фронтону над входом у вигляді великого овального вікна, вирішеного в формі картуша в обрамленні волютих сплавів, великий винос капітелей пілястр тосканського ордера та оздоблення пілястр вигадливими рослинним й антропоморфним ліпленням, застосування об'ємної скульптури на фасаді — ці риси характерні для творчого почерку Яна де Вітте.

Автор споруди відмовився від традиційних балясин у перилах сходів — вони замінені на скромно декоровані ковані елементи та розставлені в опорних точках кам'яні фільончасті стовпчики з рокайлевим декором.

Уже в цьому невеличкому проекті проявилася цікава риса, притаманна творчості Яна де Вітте — поєднання стриманих, але виразних за світло-тіньовою пластикою членувань основних масивів фасадів і водночас свобода у застосуванні архітектурної палітри рококо у декоративному оздобленні. Пізніше, як випливає з аналізу творів зодчого [16], контраст спостерігатиметься у трактовці зовнішньої та внутрішньої архітектурної пластики будівель: героїзоване, статичне і монументальне вирішення фасадів контрастуватиме з вишуканістю, ліричністю і водночас динамічністю рокайлевих арабесок інтер'єрів. Контраст мужності, суворості, експресивності й водночас сентиментальної шляхетності був притаманний самій натурі Яна де Вітте — сучасники давали цій людині напрочуд протилежні характеристики, що викликають подив дослідників [17].

<sup>6</sup> Виявлений В. Александровичем (Александрович В. Вказ. праця). ЛНБ ім. В. Стефаника НАН України, Відділ мистецтв. — № 20005.



У середині XVIII ст. зміни розпланувальної організації центральної частини Кам'янця-Подільського відбилися на як структурі кварталів, так і ділянок-парцел, а також на архітектурно-просторовому вирішенні житла. З'явилися нові його типи — будинки палацового типу, а також будинки-двори. Частина з них утворилась шляхом об'єднання двох—трьох середньовічних парцел. Такі будинки виникли, передусім, на двох міських ринках [18].

Тогочасні стилістичні зміни в архітектурі житла були пов'язані з поширенням бароко. У Кам'янці цей стиль, як було сказано вище, отримав низку реалізацій в архітектурі сакральних будівель, перебудованих Яном де Вітте. Разом з цим, аналізуючи концептуальне вирішення окремих містобудівних вузлів міста (Домініканського кляштору з прилеглими житловими кварталами, садиби Кафедрального Петропавлівського костюлу з садибою Подільського єпископа та будинком католицької семінарії, південній стороні Вірменського ринку тощо), зауважуємо, що монументальні будівлі в цей час було реконструйовано в містобудівному оточенні, яке не могло бути архітектурно індиферентним до значних ансамблів. Як справжній архітектор, Ян де Вітте проектував не лише монументальні будівлі, але й їхнє містобудівне тло, а як фортифікатор він мав передусім містобудівне мислення. Тож цілком очевидно, що саме ним було закладено принцип ансамблевості у вирішенні житлової забудови центральної частини міста.

Найвиразнішими прикладами ансамблевих барокових вирішень в архітектурі житла стали будинки-палаццо на Русько-Польському ринку, зокрема великі триповерхові та двоповерхові будинки, котрі постали на місці дотурецьких вулиць, що вливалися в Ринок. Найбільш цілісним фрагментом житлової забудови, виконаної у новій просторово-стилістичній концепції, був південний квартал ринку, будинки якого до перебудови 1930-х років та руйнації 1940-х зафіксовано в низці опублікованих та архівних іконографічних джерел. У будинках цього кварталу виразно спостерігається застосування великого ордеру<sup>7</sup>, овальних люкарн, активного застосування фільонки як засобу членування поля стіни, активне впровадження тесаного білого каменя як стінового матеріалу, використання рослинних мотивів у капітелях пілястр (іл. 2). Низку робіт, пов'язаних з головним ринком, доповнює спорудження павільйону над Вірменською криницею, яке приписується дослідниками Янові де Вітте (іл. 3) [19].

У західному кварталі ринку та кварталі, прилеглому до нього з північного заходу, з'явилися великі садиби типу шляхетських дворів, оточеними мурами; показовими прикладами такої забудови були будинки на Русько-Польському ринку 32 та 30<sup>8</sup>, а також будинок Подільського католицького єпископа (іл. 4) [20]. У віднайденому нами у Варшаві архівному описі 1796 р. зазначено, що “фасад будинку обернений до півдня мурований,

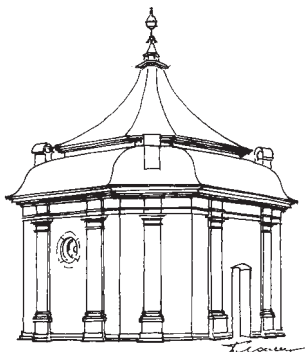
<sup>7</sup> Великий ордер по висоті охоплює щонайменше два яруси будівлі.

<sup>8</sup> За довоєнною нумерацією; будинок не зберігся.



Іл 2. Житлові будинки на Русько-Польському ринку. Середина XVIII ст.  
 Арх. Ян де Вітте. (Атриб. О. Пламеницької)

а вище [карнизу] даху з цегли, має трикутне завершення, на куті якого стоїть білокам'яна ваза. На тому фасаді є напис над дверима, [що] той будинок відреставровано біскупом Дембовським” [21]. У детальному опису будинку наголошується, зокрема, на поганому стані покрівлі. Являє також інтерес нотатка щодо подвір'я, до якого веде брама з цегляними пілонами, оздобленими білокам'яними завершеннями з поставленими на них вазами. Миколай Дембовський був єпископом Кам'янецької



Іл 3. Павільйон над Вірменською криницею. 1750-ті роки. Ян де Вітте (атриб. Є. Пламеницької)

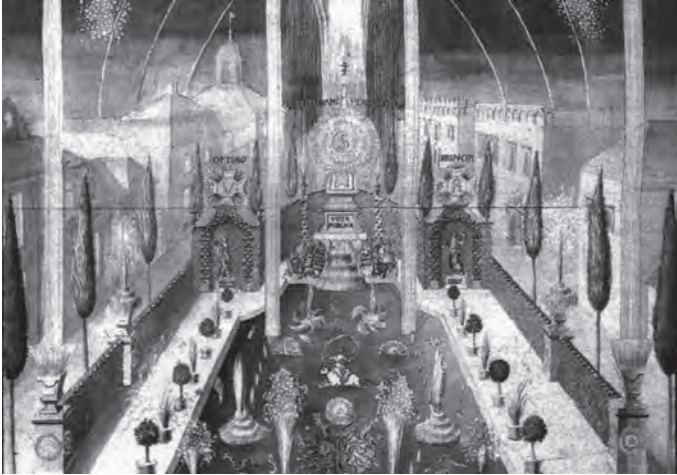


Іл 4. Будинок на Русько-Польському ринку, 30. 1801 р. (РДВІА, Москва). Палац Подільського католицького єпископа. Арх. Ян де Вітте (атриб. О. Пламеницької)

дієцезії упродовж 1743–1757 рр.; у цей період він здійснив ґрунтовну перебудову катедр та її садиби. Архітектором, який виконав роботи з реконструкції катедр, був Ян де Вітте [22].

Архітектурно-просторовому вирішенню цих будівель співзвучне ви- рішення будинків у південно-східній частині Вірменського ринку, по- шкоджених в період турецької окупації і відновлених у середині XVIII ст. Передусім йдеться про реконструйований палац самого графа Яна де Вітте та вірменську ратушу<sup>9</sup>, відображені на рисунку Вірменського ринку під час нічного фейерверку, власноруч виконаному 1766 р. Яном де Вітте (іл. 5) [23]. Архітектуру будинку-палацу де Вітте досконало відображено на кресленнику архітектора Ф. Квятковського, зробленому 1798–1800 рр. [24], через 32 роки після виконання рисунку де Вітте. Фасад Вірменської ратуші вдруге було зафіксовано на кресленнику 1800 р. вже після перебудови даху (іл. 6) [25]. Згадані об'єкти відрізняють типово “де-віттівські” архітектурні риси: у палаці — використання великого пілястрового тосканського ордера, героїзована об'ємна скульптурна композиція, що увінчує аттик центрального ризаліту, фільонки в простінках між пілястрами, великі вікна мансардного поверху з арковими перемичками, у ратуші

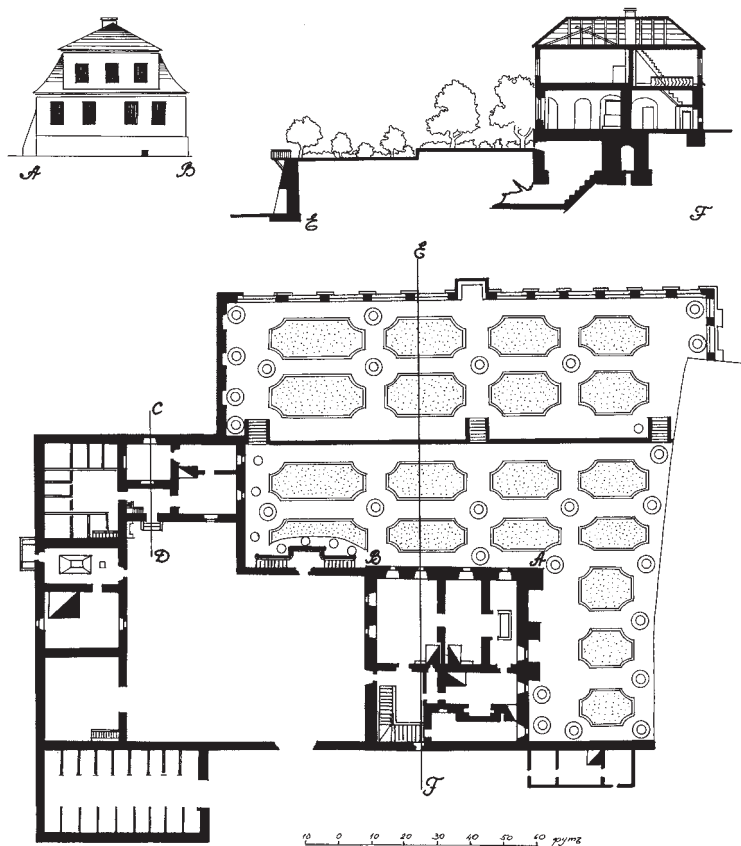
<sup>9</sup> Про причетність Яна де Вітте до реконструкції старого будинку Вірменської ратуші йдеться в “Реляції” кам'янецького єпископа Адама Крашінського 1792 р. (через сім років по смерті Яна де Вітте): “Я випросив у вірменів частково зруйновану ратушу для зручнішої в'язниці, дав п'ять тисяч і кількасот злотих на її ремонт генералові Вітте, але він, розваливши мурі, пофарбував фасад і більше нічого не зробив...” (Relacja o Kamieńcu. 4 marca 1792. — BC, Kraków. — IV. 922. — К. 911). Причини руйнації Вірменської ратуші, зображеної на рисунку 1766 р. під наметовим дахом з ліхтариком (див. іл. 6, вгорі праворуч) та відновленої близько 1800 р. у вигляді, показаному на іл. 6 (внизу ліворуч), не встановлені.



Іл 5. Фейерверк на Вірменському ринку в 1766 р.  
Рисунок Яна де Вітте. Фрагмент. Бібліотека Варшавського університету



Іл. 6. Фасад палацу де Вітте на Вірменському ринку. *Тр. чв. XVIII ст.* Арх. Ян де Вітте (атриб. Є. Пламеницької). Кресленик 1798–1800 рр. (РДІА СПб.); Вірменська ратуша: вигляд на рисунку Яна де Вітте 1766 р.; північний фасад на кресленику 1800 р. (РДВІА, Москва)

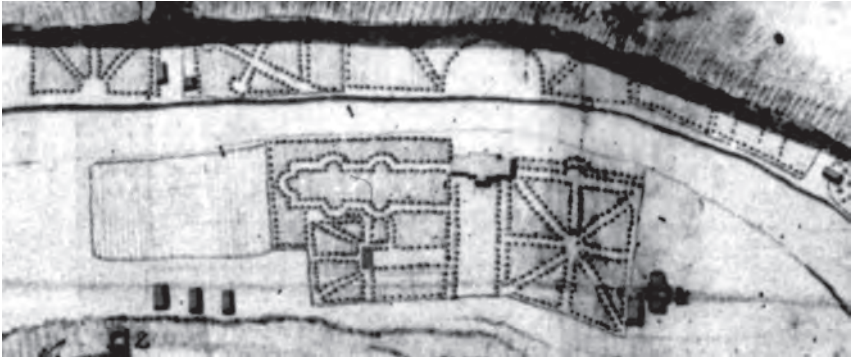


Іл. 7. Військова комендатура. Перебудова Яна де Вітте.  
Середина XVIII ст. (атриб. О.Пламєницької). Прорис з кресленика 1800 р.

(з урахуванням схематичності малюнку) — структурно розчленований ганок перед головним фасадом, завершення даху бароковим з перехватом куполом, увінчаним ліхтарем.

У вірменському кварталі, на терасі, що виступає над стрімким схилом вул. Вірменської, Яном де Вітте було перебудовано і пристосовано під військову комендатуру середньовічний вірменський будинок XV ст.; при будинкові було розплановано партерний сквер (іл. 7). Можна припустити також, що Яном де Вітте було запроєктовано для сина, майора Яна де Вітте, палац із садом, розташований у південній частині каньйону





Іл. 8. Сад майора де Вітте на плані 1773 р.



Іл. 9. Камін палацу Чарториських. Ян де Вітте (атриб. О. Пламеницької);  
Триумфальна брамка. Ян де Вітте (атриб. Є. Пламеницької).  
Обмір Л. Хілая та О. Пламеницької. Кресленик Л. Хілая



Іл. 10. Римо-католицька семінарія. 1780-ті роки. Арх. Ян де Вітте (атриб. О. Пламеницької). Кресленик арх. Ф. Квятковського, 1808 р.

р. Смотрич, на його нижньому березі (іл. 8) [26]. Т.Новак зазначає, що, згідно з архівними джерелами, Ян де Вітте в листі від 19.08.1775 р. згадує, що син, майор де Вітте-молодший, купив ділянку, на якій посадив великий сад і поставив будинок [27].

За стилістикою оздоблювальних робіт в інтер'єрі і стриманого декору фасадів можна приписати Янові де Вітте реконструкцію будинку-палацу князів Чарториських, дослідження якого проводилися фрагментарно, але дали цікаві результати (іл. 9).

Однією з останніх робіт архітектора були триумфальна брамка при катедрі (іл. 9), а також Римо-католицька семінарія (іл. 10). Є. Ковальчик слушно зауважив, що характер архітектури основного об'єму брамки та скульптурної композиції, що її увінчує, репрезентують різні течії бароко [28]. На нашу думку, це може свідчити про будівництво споруди в два етапи. Принаймні на плані 1761 р. вона вже зображена у формі й пропорціях, наближених до сучасних; натомість існування етапу ґрунтовної реконструкції у 1781 р. підтверджує напис на фризі. До другого будівельного етапу брамки Ян де Вітте, безперечно, був причетний, як і до спорудження зафіксованої на кресленіку 1808 р. Римо-католицької семінарії [29], яка споруджувалася водночас з реконструкцією брамки.

Безумовно, питання переконливого і незаперечного доведення авторства Яна де Вітте стосовно розглянутих споруд потребує ґрунтовного висвітлення. Втім, з огляду на поважний обсяг наведеного нижче списку, така робота уявляється нам вдячною. Метою даної публікації було оприлюднення перших висновків дослідження цивільної спадщини військового коменданта Кам'янець-Подільської фортеці, який зробив величезний і незаслужено призабутий творчий внесок у формування архітектурно-містобудівного обличчя новочасного Кам'янця-Подільського.

1. *Hornung Z.* Jan de Witte. Próba charakterystyki // *Sprawozdania Towarzystwa Naukowego we Lwowie.* — Т. XIII. — Lwów, 1933. — З. 3. — S. 165–166; *Hornung Z.* Kościół OO. Dominikanów we Lwowie. Geneza artystyczna zabytku i jego znaczenie w dziejach architektury // *Sprawozdania Warszawskiego Towarzystwa Naukowego.* — Т. XLI. — Warszawa,



1948. — S. 29; *Hornung Z. Jan de Witte. Życiorys komendanta twierdzy kamienieckiej i znakomitego architekta* // Sprawozdania Wrocławskiego Towarzystwa Naukowego. — T. XXV. — Wrocław, 1970; *Hornung Z. Jan de Witte architekt kościoła Dominikanów we Lwowie. Pod red. J. Kowalczyka.* — Warszawa, 1995. — 303 s.; *Kowalczyk J. Kościoły różnobarokowe w diecezji Kamienieckiej // Sztuka kresów wschodnich. Tom 2. Materiały sesji naukowej. Kraków, maj 1995.* — Kraków, 1996; *Kowalczyk J. Z badań nad dziejami architektury sakralnej Jana de Witte // Sztuka pograniczy Rzeczypospolitej w jkresie nowożytnym od XVI do XVIII wieku / Materiały Sesji Stowarzyszenia Historyków Sztuki. Warszawa, październik 1997.* — Warszawa: ARX REGIA, 1998. — S. 327–352; *Ковальчик Є. Пізньобароківі костели Кам'янецької дієцезії // Архітектурна спадщина України.* — Вип. 4. — К.: Українознавство, 1997. — С. 59–72; *Kowalczyk J. Różnobarokowe kościoły i klasztory diecezji Kijowskiej i dekanatu Braclawskiego // Sztuka kresów wschodnich. Tom 3. Materiały sesji naukowej. Kraków, październik 1996.* — Kraków, 1998. — S. 19–69; *Chszaszczewski J. Kościoły ormiańskie na Podolu. Architektura i wyposażenie // Sztuka kresów wschodnich. Tom 3. Materiały sesji naukowej. Kraków, październik 1996.* — Kraków, 1998. — S. 70–106; *Kowalczyk J. Świątynie różnobarokowe na kresach.* — Warszawa, 2006. — S. 51, 141–151, 176–178, 285.
2. *Пламеницька Є.М., Винокур І.С., Хотюн Г.М., Медведовський І.І.* Кам'янець-Подільський. Историко-архітектурний нарис. — К.: Будівельник, 1968. — С. 34–35.
  3. *Пламеницька Є.М.* Вітг Ян де // Мистецтво України. Енциклопедія. Т. 1. — К.: Вид-во УРЕ, 1995. — С. 357.
  4. *Памятники градостроительства и архитектуры Украинской ССР. Иллюстрированный справочник-каталог.* — Киев: Будівельник. — Том 2. — 1985. — С. 148; Том 3. — 1985. — С. 16; Том 4. — С. 135, 164, 165, 166, 176; *Трегубова Т.О.* Львів. Домініканський монастир // Пам'ятки архітектури та містобудування України. Довідник Державного реєстру національного культурного надбання. — К.: Техніка, 2000. — С. 143; *Ї ж:* Палац Любомирських // Там само. — С. 160; *Пламеницька О.А.* Кам'янець-Подільський. Будинок Русько-Польського магістрату // Там само. — С. 255; *Ї ж:* Комплекс Кафедрального костелу // Там само. — С. 256–257; *Ї ж:* Башта Стефана Баторія // Там само. — С. 262; *Ї ж:* Південно-західні укріплення // Там само. — С. 263.
  5. *Пламеницька О.* Оборонні храми Поділля // Пам'ятки України: Історія та культура. — 2001. — № 1–2. — С. 30–39; *Пламеницька О.* Кам'янець-Подільський. — К.: Абрис, 2004. — С. 167–177.
  6. *Kowalczyk J. Z badań nad dziejami architektury sakralnej Jana de Witte.*
  7. *Hornung Z. Jan de Witte architekt kościoła Dominikanów we Lwowie.* — S. 49, 59.
  8. *Пламеницька О.* Християнські святині Кам'янка на Поділлі. — К.: Техніка, 2001. — С. 209.
  9. *Пламеницька О.* Християнські святині... — С. 174–260; *Пламеницька О.* Сакральна архітектура Кам'янка на Поділлі. — Кам'янець-Подільський: Абетка, 2005. — С. 231–313.
  10. *Пламеницька О.* Особливості еволюції містобудівної структури Кам'янка-Подільського у XI–XVII ст. // Архітектурна спадщина України. — Вип. 5. — К., 2002. — С. 46.
  11. *Hornung Z. Jan de Witte architekt kościoła Dominikanów we Lwowie.* — S. 24–44; *Plamienicka O. Zbigniew Hornung. Jan de Witt architekt kościoła dominikanów we Lwowie. Pod red. Jerzego Kowalczyka.* — Warszawa, 1995. Recenzja // *Kwartalnik architektury i urbanistyki.* — 1996. — Z. 1. — S. 85–87; *Пламеницька О.* Творчість і особистість майстра в дослідженні З.Горнунга // Архітектурна спадщина України. — Вип. 3. — Ч. 2. — К.: Українознавство, 1996. — С. 247–252; *Пламеницька О.* Кам'янець-Подільський. — К.: Абрис, 2004. — С. 167–177.
  12. *Описание города Каменца, составленное комиссиею, наряженною Каменецким*

- старостою. 1700. Сентября 15 // Архив Юго-Западной России. — К., 18698. — Ч. V, т. I. — С. 556—583; *Карловицький мир*. Ревізія Кам'янець-Подільського (1700). — Львівська наукова бібліотека ім. В. Стефаника. — Кабінет рукописів, фонд Чоловського. — № 2409/II.
13. *Ковальчик Є.* Пізньобарокові костели Кам'янецької дієцезії. — С. 68—69.
  14. *Archiwum Państwowe w Krakowie*. Arch. Podhoreckie Potockich. — Nr 689/I.
  15. *Kołodziejczyk D.* Podole pod panowaniem tureckim. Ejalet Kamieniecki. 1672 — 1699. — Warszawa: Polczek, 1994. — S. 70—73, 80, 188—189; Przewdziecki A. Podole, Wołyń, Ukraina. Obrazy miejsc i czasów Aleksander Przewdziecki. — Wilno, 1841. — S. 188; *Описание города Каменца, составленное комиссией ...; Карловицький мир*. Ревізія Кам'янець-Подільського (1700); Рękopiśmienny plan Kamieńca Podolskiego bez autora. Ok. 1780 r. — Biblioteka Czartoryskich, Kraków. — Zbiory kartograficzne. — Teka 122, nr 76; *Plan von Kamieniec in Podolien*. 1761 Anno. — Biblioteka Narodowa, Warszawa. — Nr 1213; *Kamienieck Podolski*. Capitale du Palatinat de la Haute Podolie. [атриб. 1746—1749 pp.]. — Російський державний військово-історичний архів, Москва (далі РДВІА) — Ф. ВУА. — Од. зб. 21999.
  16. *Пламеницька О.* Сакральна архітектура... — С. 289.
  17. *Hortung Z.* Op.cit. — S. 37—39.
  18. *Пламеницька О.* Еволюція середньовічного житла Кам'янець-Подільського в урбаністичному контексті / Дис. ... канд. арх. Ркп. — К., 2008. — С. 148. (Архів Національної академії образотворчого мистецтва і архітектури).
  19. *Пламеницька Е.* Армянский колодец. 1581 — середина XVIII в. Историческая записка. Ркп. 100 с. — К., 1990. (Особистий архів О.Пламеницької).
  20. РДІА, Санкт-Петербург. Ф. 33, оп. 49, од. зб. 819, арк.. 21, 22.
  21. *Opisanie Pałacu Biskupiego*. — Visitatio Generalis Ecclesiae olim Cathedralis Camenensensis Podoliae... — Archiwum Główne Akt Dawnych, Warszawa. — Zb. Czołowskiego, Nr 249.
  22. *Пламеницька О.* Сакральна архітектура... — С. 261—266.
  23. *Jan de Witte*. Fajerwerk urządzony w Kamieńcu Podolskim w dzień imienin Stanisława Augusta, 8 maja 1766 r. — Biblioteka Uniwersytecka, Warszawa, Gabinet Rycin. — Sygn. Zb. Król. P. 186 nr 99.
  24. РДІА, Санкт-Петербург, ф. 1399, оп. 1, од. зб. 623, арк. 1. 1798—1800 pp.
  25. РДВІА, Москва, ф. 349, оп. 17, од. зб. 660. 1800 p.
  26. *Biblioteka Czartoryskich*, Kraków. Zbiory kartograficzne. — Teka 122, nr 76.
  27. *Nowak T.* Fortyfikacje i artyleria Kamieńca Podolskiego w XVIII w. // *Studia i materiały do historii wojskowości*. — Т. XIX. — Cz. I. — Warszawa, 1973. — S. 148.
  28. *Kowalczyk J.* Świątynie późnobarokowe... — S. 152.
  29. РДІА, Санкт-Петербург. — Ф. 1488, оп. 3, од. зб. 53. 1808 p.; *Пламеницька О.* Сакральна архітектура... — С. 269—272.

## JAN DE WITTE AS A CIVIL ARCHITECT

*Olga Plamenytska*

**Annotation.** In the article the preliminary results of researches of unknown creative legacy of commandant of the fortress of Kamyanets-Podil'sky half. XVIII cent. Jan de Witte in area of civil architecture are presented.

**Key words:** Kamyanets-Podil'sky, Jan de Witte, baroque, rococo, town-planning, civil architecture.