



УДК 727.7

ORCID ID: 0000-0002-4211-0676

DOI <https://doi.org/10.32782/2411-3034-2023-34-2>**Орест Гірний**

аспірант кафедри теорії, історії архітектури та синтезу мистецтв
Національна академія образотворчого мистецтва і архітектури
orest.hirnyi@naoma.edu.ua

Науковий керівник – Л. Скорик, кандидат архітектури, професор

ЛОКАЦІЯ ХУДОЖНІХ МУЗЕЇВ (ГАЛЕРЕЙ) В ІСТОРИКО-КУЛЬТУРНОМУ СЕРЕДОВИЩІ МІСТА

Анотація. *Мета статті* – проаналізувати і визначити особливості містобудівних локацій художніх музеїв у процесі їхнього розвитку. *Методи дослідження* базуються на узагальненні результатів авторських досліджень центру історичного міста та його впливу на локацію художніх музеїв (і галерей) в Україні та світі. *Результатами* є поглиблене дослідження архітектурних пам'яток у структурі історичного міста крізь призму часу й нашарування різних стилів в архітектурі. На сучасному етапі музейні комплекси пройшли процес модернізації і реновації, що характерне для всіх культурних та просвітницьких споруд і є дуже актуальним для нашого часу. У зв'язку з цим виникає проблема нової типологічної структури – «структури одного дня», не прив'язаної до хронологічної послідовності, тобто такого типу будівлі, архітектура якої могла б поєднувати в собі статистику закінченої будівлі й динаміку організаційної структури, що розвивається. **Висновки.** На підставі проведених наукових досліджень та виконаних практичних робіт зроблено висновок, що художні музеї національного значення потребують комплексного розширення своїх експозицій у різних площинах території. Складні взаємозв'язки між середовищем, що історично склалося, та естетичними характеристиками архітектури музейних будівель відповідно до їхньої реновації та розширення не втрачають при цьому своєї автентичності, збереженої часом. Архітектурний об'єкт має бути адресований відразу декільком споживачам – сьогодинішнім (реальним) та завтрашнім (потенційним).

Ключові слова: історичне середовище, дислокація, локація, міський центр, пам'ятки архітектури, галерея, музеї, структура міста, культурні центри, міське середовище, експозиційні простори, рекреація.

Orest Hirnyi

PhD Candidate at the Department of Theory and History of Architecture and Synthesis of Arts
National Academy of Fine Arts and Architecture
orest.hirnyi@naoma.edu.ua

Academic supervisor – L. Skoryk, Professor of Architecture

LOCATION OF ART MUSEUMS (GALLERIES) IN THE HISTORICAL AND CULTURAL ENVIRONMENT OF THE CITY

Abstract. *The purpose of this article* is to analyze and determine the features of urban planning locations and Art museums in their development process. *The research methods* are based on the generalization of the results of the author's research of the center of historical city and its influence on the location of art museums (and galleries) in Ukraine and in the world. *On the basis of conducted scientific research and practical work, Art Museums of National Importance need comprehensive expansion of their expositions in various areas of the territory. The results* are a deepening of the study of architectural monuments in the structure of the historical city through the prism of time and the layering of different styles in architecture. At the current stage, museum complexes are moving into a new type, to the quality of universality, modernization and

renovation, which is characteristic of all types of cultural and educational buildings and is the most relevant nowadays. In connection with this, the problem of a new typological structure arises i.e. the "structure of one day", not tied to a chronological sequence, that is, such a type of building, the architecture of which could combine the statics of a finished building and the dynamics of a developing organizational structure.

Conclusions. *To explain the complex interrelationships between the historically developed environment and the aesthetic characteristics of the architecture of museum buildings in accordance with their renovation and expansion, while not losing their authenticity preserved by time. An architectural object should be addressed to several consumers at once, to today's (real) and tomorrow's (potential).*

Key words: *historical environment, dislocation, location, city center, architectural monuments, gallery, museums, city structure, cultural centers, urban environment, exhibition spaces, recreation.*

Постановка проблеми. Загалом реновація музеїв національного значення – це ідея сучасності, спільноти, яка, безперечно, потребує поліфункційності в усіх культурних контекстах.

В останні десятиліття відзначається музейний розквіт у розвинених країнах світу завдяки суттєвій зміні парадигми щодо значення, архітектурної виразності музейних закладів у житті спільноти та розвитку міського середовища. Практичні й теоретичні пошуки в цій сфері віддзеркалюють потребу переосмислення звичних музейних доктрин і формування сучасних розвинутих поліфункційних музейних комплексів у найбільш відомих містах світу, враховуючи можливість мінливих потреб та запитів суспільства.

Актуальність дослідження зумовлена нагальною потребою поживати дослідження у галузі музейної архітектури, чітким усвідомленням сутності історичного середовища, яке сприятиме збереженню його цінної спадщини і появі нових архітектурних об'єктів – сучасних, які будуть підсилювати ідентичність, успадкованість території та історично успадковану забудову.

Аналіз останніх досліджень і публікацій. З огляду на активний інтерес українських архітектурознавців до теорії архітектури останніми публікаціями з обраної теми варто вважати засадничі праці, пов'язані з моделюванням у центрі міста і термінами розв'язання конкретних історико-архітектурних проблем. Питаннями типології міських просторів у вітчизняній науці займалися М. Дьомін, Н. Войко, О. Олійник [1, с. 148–163; 2, с. 33–44; 3, с. 274–286]. Їхні роботи стали основою для аналізу локацій художніх музеїв у сітці історичного ареалу міста.

Мета статті – розкрити значущість художніх музеїв в історичному культурному середовищі міста й визначити чинники, які впливають на розвиток міста.

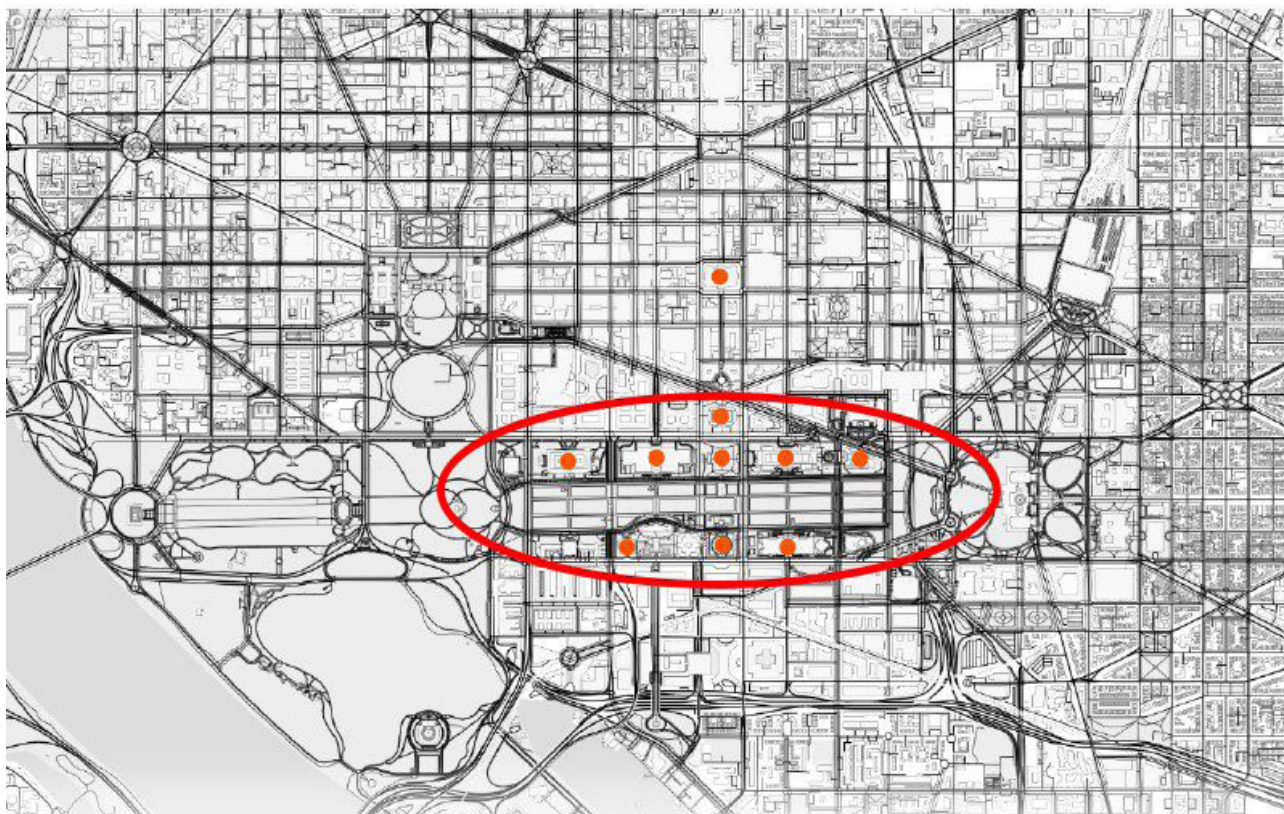
Виклад основного матеріалу. У соціальних і гуманітарних науках у ХХ ст. починається бурхливий розвиток теорій і практик, зайнятих

переосмисленням проблем розмаїття, багатоскладності й інакшості культур, а також традиційних та інноваційних культурних процесів і явищ. Багатовекторний розвиток опосередковано етнічними, соціальними, історичними, а також іншими контекстами, що створює чималі труднощі для наукової рефлексії.

Художні музеї національного значення і масштабу є концентрацією найвищих творчих досягнень людських спільнот і їхніх унікальних представників у різних видах мистецтва на найвищому професійно-естетичному, емоційно-художньому й унікальному філософсько-світоглядному рівні. Саме ці неперевершені властивості предметів експозиції визначних художніх музеїв були і залишаються найвагомішими та найвартіснішими серед найдостойніших еквівалентів експозиційних предметів усіх інших музеїв, і це є доказом найвищого рівня талантів країни. Як засвідчує історична реальність після XV ст., коли розпочалося конкурентне заповнення часто нагробованими під час війн мистецькими творами приватних резиденцій вельмож, аж до середини XIX ст., що стала періодом відліку інтенсивного створення спеціальних споруд для експозиції найвидатніших творчих досягнень кількох поколінь, урбаністичною специфікою таких музеїв стала їхня локалізація у центральних частинах історичних міст як у фокусах концентрації найвищих інформативно-світоглядних, архітектонічних та історико-естетичних вартостей міських утворень.

Метаморфозний дискурс кожної нової споруди художнього музею, особливо національного реєстру, неухильно має стосуватися фізичних містобудівних реалій і передбачень неминучої потреби їхнього корегування в процесі так само неминучої реновації, яка підпорядкована потребам невідворотного розширення експозиційних площ, невіддільного від фундаментальної функції примноження раритетів мистецьких скарбниць.

Художні музеї національного значення, зазвичай, створювались у центральних частинах



Іл. 1. Локація Національної галереї мистецтва (Вашингтон) у структурі центральної частини міста. (арх Р. Поп, Б. Юймін). 1941. [4]

історичних міст, незважаючи на щільну забудову й ускладненість перспектив реновації, якої часто потребують такі музеї, враховуючи їхню перманентну накопичувальну функцію артефактів та змінність культурно-соціальної парадигми протягом розвитку поколінь (іл. 1).

Проте від середини XIX ст. і до XXI ст. тенденція дислокації художніх музеїв у центрі історичного великого міста залишається актуальною. Маємо враховувати емоційно-естетичний зв'язок унікальної архітектурної субстанції різних часів, прагнення надати концентрації найвищих архітектурно-композиційних вартостей історичного міського центру новітніх композиційних і смислових акцентів, забезпечити доступність до унікальної скарбниці мистецьких творінь відвідувачів із різних районів міста. Водночас така ситуація кардинально впливає на пошук неординарних реноваційних рішень модернізації основоположної музейної тріади: архітектурної виразності споруди музею, вдосконалення сценарності експозиції і забезпечення оптимальності пізнавального дозвілля відвідувача.

Проблему містобудівної узгодженості історичної і нової забудови порушує Л. Скорик, яка виявила, що в урбаністичній структурі

міського утворення шляхи архітектонічної ревалоризації ґрунтуються на принципах об'ємно-тектонічної довершеності історичної субстанції прийомами реставрації, усунення спотворювальних випадкових нашарувань, відтворення втрачених елементів композиційної цілісності споруд і ансамблів нерідко засобами тонко темперованої гармонізації старих і нових архітектонічних рішень [5, с. 21–28].

Основними містобудівними чинниками, що впливають на оптимальність дислокації визначних музейних споруд у структурі історичного середовища міста, варто вважати:

- історико-культурні традиції міста і його позицію в ієрархії міст країни;
- специфіку поєднання музею з комплексом інших закладів культури, інформації, дозвілля;
- особливості урбаністичної ситуації та довколишньої архітектурної субстанції;
- потенційні можливості територіального розширення музею, близькість озелених чи паркових зон;
- транспортну інфраструктуру, можливість пішохідної доступності в межах 15 хв чи міським транспортом до 30 хв;

– структуру населення (соціально-професійний рівень, освіченість, інтелектуально-культурні потреби, рівень і склад туристичного контингенту);

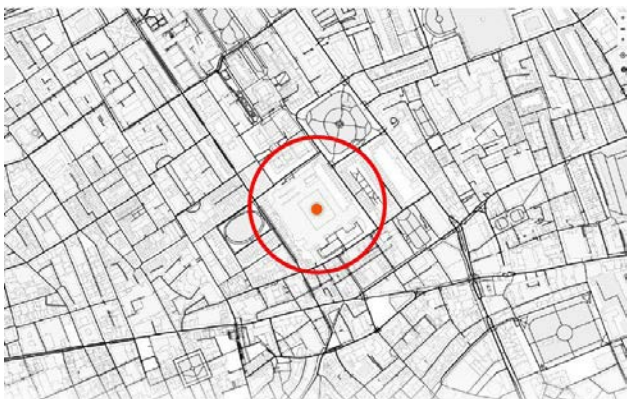
– можливість організації основних функційних зон на території музейного комплексу: вхідної та рекреаційно-експозиційної просто неба як своєрідної інтродукції до закритої експозиції музейних артефактів, забезпечення мінімального відступу 15 м від червоних ліній забудови для створення захисної озелененої смуги [6].

За браком резервних площ для належної реновації музею популярною стає ідея надбудови наявної споруди музею, яка, однак, створює ризик недопустимої радикальної зміни історичної пам'ятки й порушення масштабності складеної архітектурно-містобудівної субстанції провідного містобудівного ансамблю історичного міста. Варіантом ідеї розширення експозиційних площ головної споруди Національного художнього музею є технічно складніший і суттєво дорожчий прийом активного використання в інноваційних процесах підземного простору для різних типів приміщень: основних, допоміжних і обслуговуючих [7, с. 51–77].

Зазвичай, максимальне збереження параметрів історико-архітектурної пам'ятки національного значення (тобто музею) в процесі перетворення у провідний соціально-культурний центр потребує високопрофесійного застосування цілого комплексу трансформаційних прийомів: перепланування, пристосування, поліфункційного використання приміщень, продемонстрованого Норманом Фостером [Norman Foster] у його проєкті реновації Національного Британського художнього музею в історично сформованих зовнішніх

параметрах із мультифункційним потужним використанням підземного простору й у традиційній нерозривності з елітарною національного значення мистецькою колекцією родини Воллесів (іл. 2).

Ідеальною з погляду збереження домінантності розміщення національного художнього музею в історичній зоні міського центру і водночас його розширення без порушення основної експозиційної квінтесенції історико-архітектурної пам'ятки, що стала акцентною в середовищі сформованої архітектурно містобудівної субстанції і є провідною у взаєминах відвідувача, предметів експозиції та архітектурного простору музею, варто вважати історично складену локалізацію художнього музею поблизу озелених просторів і парків. Наприклад, якщо зелені насадження розташовані безпосередньо біля Лувру, або коли головна будівля Національної галереї мистецтв у центрі Вашингтона є частиною зеленої смуги, навколо якої розташовані інші музейні колекції, або де паркова зона створюється паралельно з будівництвом історичної музейної будівлі чи необхідного зеленого спортивно-оздоровчого комплексу. Послідовно формується принцип як містобудівного оновлення вхідних зон музейних комплексів, так і створення рекреаційних зон. Або ж розміщення необхідних для розвитку музею прибудов, дискретно вписаних у зелені зони, без шкоди для масштабу, та створення зручних пішохідних сполучень з основними історичними будівлями музейного комплексу (іл. 3). М. Дьомінім та О. Олійник було проаналізовано систему громадських просторів, де міста є високоінтегрованими просторами, пов'язаними з багатьма сусідніми громадськими просторами.



a



б

Іл. 2. Локація Британської галереї: *a* – у фрагменті міського центру; *б* – центральний простір галереї (реновація, арх. Норман Форстер, 2000). [8]

До лінійного, осьового типу віднесені Нью-Йорк, Вашингтон (іл. 4). У більшості міст структура громадських просторів являє собою комбіновані типи – багатоцентрові кільцеві (Париж) або багатоцентрові осьові (Прага) [11, с. 148–163].

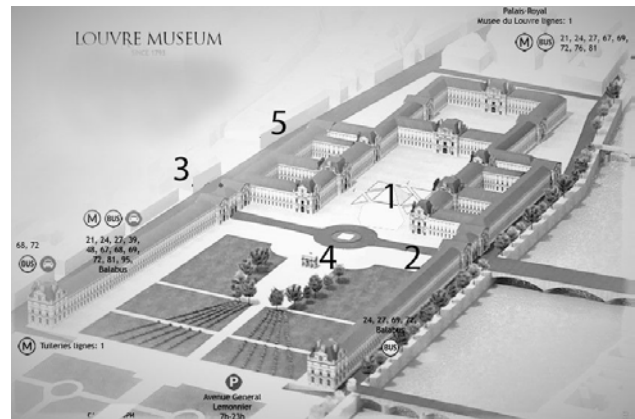
У статі Л. Прибеги визначено, що історичне середовище, в якому інтегрується характерний ландшафт території з відповідним розплануванням, об'єкти культурної спадщини й історична забудова, традиції життєдіяльності мешканців, інші процеси, пов'язані з історією міста, мають стати підґрунтям не лише

охорони традиційного устрою історичного середмістя, але й шляхового розвитку – зведення сучасних архітектурних об'єктів у певних параметрах, гармонійних до історично успадкованої забудови [13, с. 14–20.].

Перетворення набережної річки Майн у центральній частині міста Франкфурт у специфічну Набережну музеїв, де 11 відновлених історичних споруд високого архітектурно-художнього реєстру доповнено двома сучасними музейними будівлями авторства видатних архітекторів Освальда Унгерса [Oswald Ungers] та Річарда Меєра [Richard Meier], сприяло



a



б

Іл. 3. Музей Лувр: *a* – схема локації у фрагменті міського центру [9];
б – загальний вигляд (схематичне зображення): 1 – головний вхід «Піраміда»,
 2 – вхід через Лев'ячі ворота; 3 – вхід через галерею «Каррузель»; 4 – вхід через сад Тюільрі;
 5 – Пасаж Рішельє. [9]



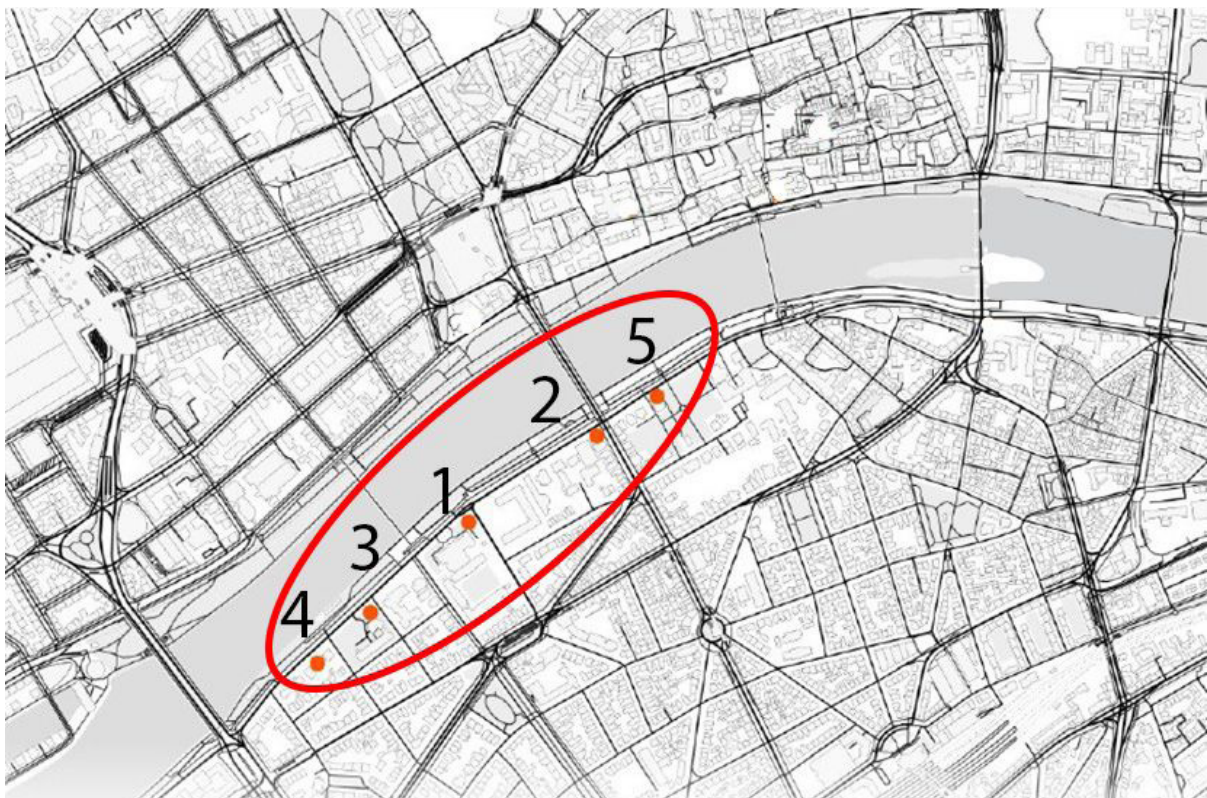
Іл. 4. Музей мистецтва Метрополітен (арх. Колвер Во, Рей Маулд). 1870.
 Локація у структурі центральної частини Нью-Йорка. [10]

створенню унікального комплексу музеїв різних видів мистецтв, серед яких домінує Національний художній музей Штеделя, створений у 1815 р. на основі подарованої місту приватної колекції художніх раритетів видатного мецената, банкіра й бізнесмена Йогана Фрідріха Штеделя – творів давніх майстрів: Ботічеллі, Ієроніма Босха, Рембрандта та Ван Ейка. У 1878 р. музей Штеделя перейшов зі старого замку до спеціально створеної елегантної споруди на набережній Майну і став найпопулярнішим із національних художніх музеїв Німеччини та Європи, який протягом року відвідує близько півмільярда осіб (іл. 5).

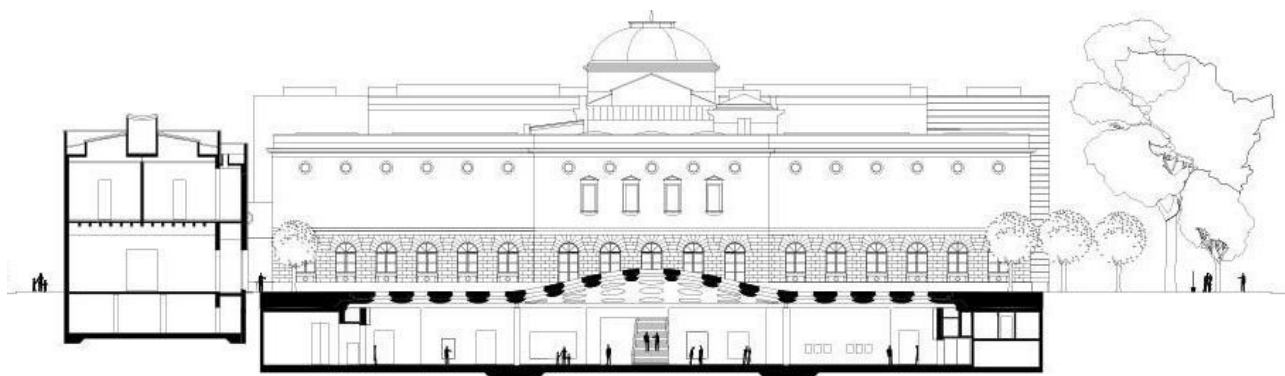
Із залученням пристосованих інтер'єрів довколишніх історичних споруд у процесі реконструкції та розширення Музейна набережна у Франкфурті перетворилася на мультифункційний культурний комплекс загальнонаціонального значення: лише площа постійної експозиції зросла до 3000 м². Під внутрішнім двориком Штеделя влаштована ефектна художня галерея (іл. 6). Її округлі вікна-ілюмінатори розташовані на куполоподібному покритті, котре із зовнішнього боку підіймається лагідним пагорбом над

озеленою поверхнею дворику, створюючи оригінальний парк із вікнами на траві, що став візитною карткою реноваційно перетвореного загальнонаціонального художнього музейного комплексу.

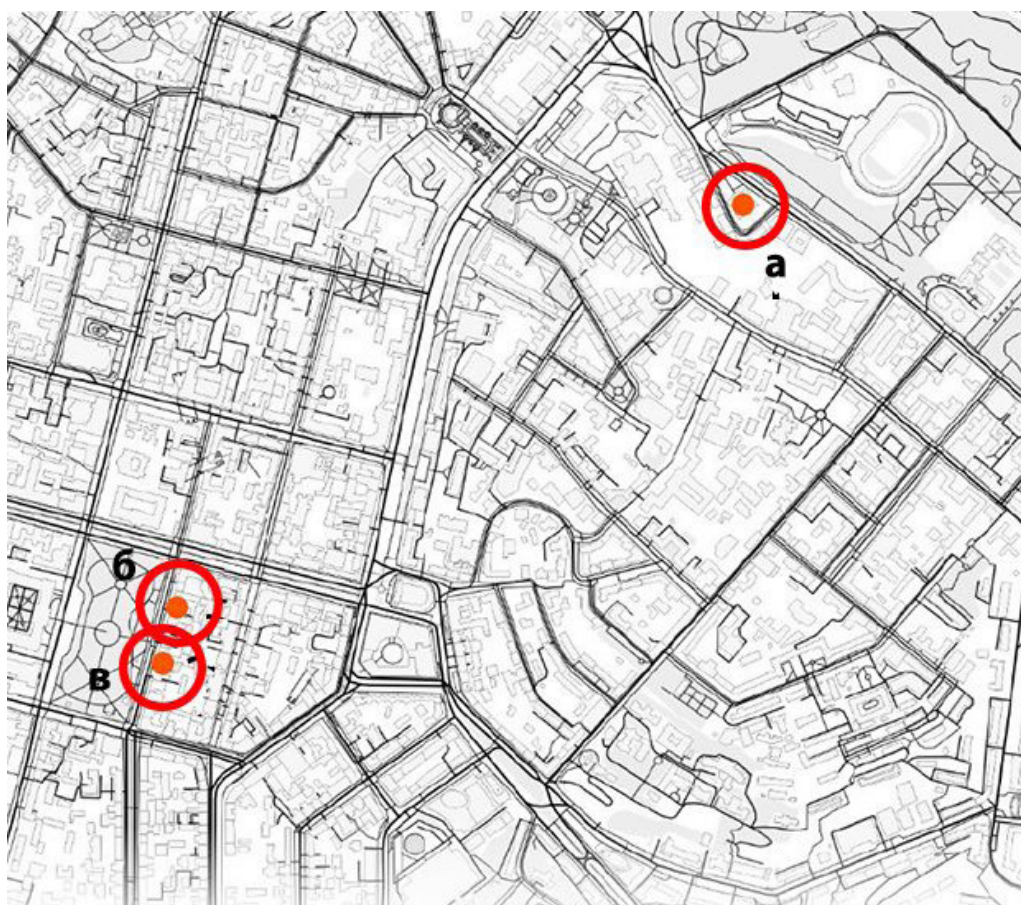
Варіантом *дисперсної* локалізації історичних музейних споруд національного значення у структурі історичного центру міста наприкінці ХІХ – початку ХХ ст. можна вважати і створення в цей період експозиційної потужності історичної споруди Національного художнього музею України двох музейних скарбниць національного значення – Музею західного художнього мистецтва у палаці родини меценатів Ханенків та Національної художньої галереї українського мистецтва, призначеної головним чином для тимчасових виставок творів відомих вітчизняних митців (іл. 7). Однак значна територіальна віддаленість від Національного художнього музею суттєво ускладнює гармонійність функціонування музейної тріади й потребує пошуків логічної та естетичної реновації історичного музейного комплексу на кшталт запропонованого автором цього дослідження реноваційного



Іл. 5. Схема локації музеїв на Музейній набережній у структурі центральної частини Франкфурта-на-Майні: 1 – Музей Штеделя (StadelMuseum); 2 – Музей німецького кіно (DeutschesFilmmuseum); 3 – Музей скульптури (Liebieghaus); 4 – Музей Гірша (MuseumGiersch); 5 – Музей комунікацій (MuseumfürKommunikation). [12]



Іл. 6. Музей Штеделя (Stedelijk Museum). Схематичний розріз (арх. ТільШнайдер (T. Schneider), МіхаельШумахер (M. Schumacher), реновація). 2007. [13]



Іл. 7. Схема локацій у структурі Києва: *a* – Національний художній музей України (НХМУ); *б* – Київська картинна галерея; *в* – Національний музей мистецтв імені Богдана та Варвари Ханенків. [16]

прийому, що ґрунтується на використанні підземного простору, значного перепаду рельєфу до 12 м та частини довколишніх будинків, що не мають історико-архітектурної цінності.

Висновки. Художні музеї національного значення переважно створювалися в центральних частинах міст, незважаючи на щільність забудови й ускладненість перспектив реновації.

Фактично до XXI ст. подібна тенденція дислокації художніх музеїв у центрах історичних визначних міст залишалася незмінною, спонукаючи до неординарних інноваційних рішень у модернізації музейної тріади: архітектурної виразності, музейної сценарності, забезпечення оптимального дозвілля пізнавального типу для відвідувачів.

Вагомого значення набувають чинники містобудівної реновації музейних споруд та комплексів в умовах історичних центрів міст із трансформацією у провідні соціокультурні комплекси, серед яких особливо вирізняється перепланування, пристосування й поліфункційне використання приміщень, поєднання ділянок музейних споруд з озеленими територіями, які дають змогу вхідну частину музею перетворювати на рекреаційні зони, інтродукції до художнього мистецтва в експозиційній частині музеїв.

Отже, здійснюється оновлення форми — реновація, яка зберігає традиційний екстер'єр і водночас включає сучасні елементи, об'єднує розвинені музейні функції в унікальній історичній будівлі і надає можливість більш компактного і зручного огляду мистецьких колекцій різного мистецького спрямування, без розпорошення музейних будівель, зокрема Музею сучасного мистецтва, який розташований у новій будівлі далеко від центру музейного комплексу, що є національною пам'яткою культурного значення.

Список використаних джерел

1. Дьомін М. М., Олійник О. П. Аналіз мережі громадських просторів Києва на основі конфігураційних моделей. *Містобудування та територіальне планування* : збірник наукових праць. 2022. Київ, Вип. 79. С. 148–163. URL: <http://mtp.knuba.edu.ua/article/view/256252/253358> (дата звернення: 26.07.2023).
2. Войко Н. Ю. Типологія міських відкритих громадських просторів. *Містобудування та територіальне планування* : науково-технічний збірник / відп. ред. М. М. Осетрін ; Київ. нац. ун-т буд-ва і архітектури. Київ : КНУБА, 2019. Вип. 69. С. 33–44. URL: <https://repository.knuba.edu.ua/items/e3f4e9ac-bee4-4933-b9d5-1ef83a747985> (дата звернення: 26.07.2023).
3. Олійник О. П. Особливості просторового та синтаксичного аналізу музейно-культурних комплексів. *Містобудування та територіальне планування* : науково-технічний збірник. Київ, 2021. Вип. 81. С. 274–286. URL: <http://mtp.knuba.edu.ua/article/view/265651/261711> (дата звернення: 26.07.2023).
4. Національна галерея мистецтва у Вашингтоні. *Карти Google*. URL: <https://www.google.com/maps> (дата звернення: 20.07.2023).
5. Скорик Л. П. Шляхи архітектонічної ревалоризації архітектурної субстанції в історичному середовищі міста. *Українська академія мистецтва* : збірник наукових праць. Київ, 2021. Вип. 30. С. 21–28. URL: <https://naoma-science.kiev.ua/index.php/journal/article/view/80> (дата звернення: 26.07.2023).
6. Міжнародна хартія з охорони й реставрації нерухомих пам'яток і визначних місць (Венеціанська хартія) / Верховна Рада України. URL: https://zakon.rada.gov.ua/laws/show/995_757#Text (дата звернення: 26.07.2023).
7. Prior N. Having Ones Tate and Eating it : Transformation of the Museum in Hypermodern Era. *Art and its publics: Museum Studies at the Millenium*. Coomwall UK, 2003. P. 51–76. URL: https://www.researchgate.net/publication/229703841_Having_One's_Tate_and_Eating_It_Transformations_of_the_Museum_in_a_Hypermodern_Era (дата звернення: 26.07.2023).
8. Британський музей. *Карти Google*. URL: <https://www.google.com/maps>.
9. Великий двір : [зображення]. *ArchDaily*. URL: https://www.archdaily.com/975099/the-architecture-of-museums-the-evolution-of-curatorial-spaces?ad_campaign=normal-tag (дата звернення: 20.07.2023).
10. Лувр. *Карти Google*. URL: <https://www.google.com/maps> (дата звернення: 20.07.2023).
11. Загальний вигляд (схематичне зображення Лувру). *Voyages Photos Manu*. URL: http://www.voyagesphotosmanu.com/Compleet/images/rez_chaussee_louvre.jpg (дата звернення: 20.07.2023).
12. Музей мистецтва Метрополітен в Нью-Йорку. *Карти Google*. URL: <https://www.google.com/maps> (дата звернення: 20.07.2023).
13. Прибега Л. В. Історичне середовище міста: сутність і засади охорони. *Українська академія мистецтва* : збірник наукових праць. Київ, 2021. Вип. 30. С. 14–20. URL: <https://naoma-science.kiev.ua/index.php/journal/article/view/79> (дата звернення: 26.07.2023).
14. Музейна набережна у Франкфурті на Майні. *Карти Google*. URL: <https://www.google.com/maps> (дата звернення: 20.07.2023).
15. Stddel Museum. *ArchDaily*. URL: <https://www.archdaily.com/266833/stodel-museum-schneider-schumacher> (дата звернення: 20.07.2023).
16. Локації: НХМУ (Національний художній музей України), Київська картинна галерея, Національний музей мистецтв імені Богдана та Варвари Ханенків. *Карти Google*. URL: <https://www.google.com/maps> (дата звернення: 20.07.2023).

References

1. Dyomin, M.M., & Oliinyk, O.P. (2022). Analiz merezhi hromadskykh prostoriv Kyieva na osnovi konfiguracyiinykh modelei [Analysis of the network of public spaces of Kyiv based on configuration models]. *Mistobuduvannia ta terytorialne planuvannia : zb. nauk. pr. [Urban planning and territorial planning]*. Kyiv, 79, 148–163. URL: <http://mtp.knuba.edu.ua/article/view/256252/253358> (date of access: 26.07.2023) [in Ukrainian].
2. Voyko, N. Yu. (2019). Typolohiia miskykh vidkrytykh hromadskykh prostoriv [Typology of urban open public spaces]. *Mistobuduvannia ta terytorialne planuvannia : nauk.-tekhn. zb. [Urban planning and territorial planning]*, Kyiv National University of Construction and Architecture ; resp. ed. M. M. Ossetrin. Kyiv, 69, 33–44. URL: <https://repository.knuba.edu.ua/items/e3f4e9ac-bee4-4933-b9d5-1ef83a747985> (date of access: 26.07.2023) [in Ukrainian].
3. Oliinyk, O.P. (2021). Osoblyvosti prostorovoho ta syntaktychnoho analizu muzeino-kulturnykh kompleksiv [Peculiarities of spatial and syntactic analysis of museum and cultural complexes]. *Mistobuduvannia ta terytorialne planuvannia : nauk.-tekhn. zb. [Urban planning and territorial planning]*. Kyiv, 81, 274–286. URL: <http://mtp.knuba.edu.ua/article/view/265651/261711> (date of access: 26.07.2023) [in Ukrainian].
4. Natsionalna halereia mystetstva u Vashynhtoni [National Gallery of Art]. *Google Maps*. URL: <https://www.google.com/map> (date of access: 20.07.2023) [in Ukrainian].
5. Skoryk, L.P. (2021). Shliakhy arkhitektonichnoi revaloryzatsii arkhitekturnoi substantsii v istorychnomu seredovyschi mista [Ways of architectural revaluation of architectural substance in the historical environment of the city]. *Zbirny knaukovykh prats "Ukrainska akademiia mystetstva" [Ukrainian Academy of Arts]*. Kyiv, 30, 21–28. URL: <https://naoma-science.kiev.ua/index.php/journal/article/view/80> (date of access: 26.07.2023) [in Ukrainian].
6. Mizhnarodna khartiia z okhorony y restavratsii nerukhomykh pamiatok i vyznachnykh mist (Venetsianska khartiia) [International Charter for the Protection and Restoration of Immovable Monuments and Places of Interest (Venice Charter)]. *Verkhovna Rada Ukrainy*. URL: https://zakon.rada.gov.ua/laws/show/995_757#Text (date of access: 26.07.2023) [in Ukrainian].
7. Prior, N. (2003). Having Ones Tate and Eating it : Transformation of the Museum in Hypermodern Era. *Art and its publics: Museum Studies at the Millenium*. (51–76). Coomwall UK. URL: https://www.researchgate.net/publication/229703841_Having_One's_Tate_and_Eating_It_Transformations_of_the_Museum_in_a_Hypermodern_Era (date of access: 26.07.2023) [in English].
8. Brytanskyi muzei [The British Museum]. *Google Maps*. URL: <https://www.google.com/map> [in Ukrainian].
9. Velykydivir [Great Yard] : [zobrazhennia]. *ArchDaily*. URL: https://www.archdaily.com/975099/the-architecture-of-museums-the-evolution-of-curatorial-spaces?ad_campaign=normal-tag (date of access: 20.07.2023) [in Ukrainian].
10. Luvr [The Louvre]. *Google Maps*. URL: <https://www.google.com/map> (date of access: 20.07.2023) [in Ukrainian].
11. Zahalnyi vyhljad (skhematychno zobrazhennia Luvra) [General view (schematic image)]. *Voyages Photos Manu*. URL: http://www.voyagesphotosmanu.com/Compleet/images/rez_chaussee_louvre.jpg (date of access: 20.07.2023) [in Ukrainian].
12. Muzei mystetstva Metropolitena v Niu-Yorku [The Metropolitan Museum of Art]. *Google Maps*. URL: <https://www.google.com/map> (date of access: 20.07.2023) [in Ukrainian].
13. Prybieha, L.V. (2021). Istorychne seredovysche mista: sutnist i zasady okhorony [The historical environment of the city: the essence and principles of protection]. *Zbirnyk naukovykh prats "Ukrainska akademiia mystetstva" [Ukrainian Academy of Arts]*. Kyiv, 30, 14–20. URL: <https://naoma-science.kiev.ua/index.php/journal/article/view/79> (date of access: 26.07.2023) [in Ukrainian].
14. Muzeina naberezhna u Frankfurta na Maini [Museumsufer]. *Google Maps*. URL: <https://www.google.com/map> (date of access: 20.07.2023) [in Ukrainian].
15. Stddel Museum. *ArchDaily*. URL: <https://www.archdaily.com/266833/stodel-museum-schneider-schumacher> (date of access: 20.07.2023) [in Germany].
16. Lokatsii: NKhMU (Natsionalnyi khudozhnii muzei Ukrainy), Kyivska kartynna halereia, Natsionalnyi muzei mystetstv imeni Bohdana ta Varvary Khanenkiv [Location of NAMU (National Art Museum of Ukraine), Kyiv National Art Gallery, Khanenko Museum]. *Google Maps*. URL: <https://www.google.com/map> (date of access: 20.07.2023).

Подано до редакції 27.07.2023