

№ 29 (2020) стор. 12–21

The National Academy of Fine Arts and Architecture

Ukrainian Academy of Fine Art. Research and Methodology Papers

ISSN 2411–3034

Website: <http://naoma-science.kiev.ua/>

УДК 711.4

ORCID 0000-0002-3177-4127

DOI: <https://doi.org/10.33838/naoma.29.2020.12-21>

Лариса Скорик

професор, кандидат архітектури

laskor.arch@gmail.com

СПАДКОЄМНИЙ РОЗВИТОК КОМПОЗИЦІЙНО-ПРОСТОРОВИХ ОСОБЛИВОСТЕЙ МІСЬКОГО ЦЕНТРУ

Анотація. У статті розглядаються питання цілісності просторової організації міських центрів у процесі їхнього розвитку завдяки спадкоємному використанню особливостей зовнішніх і внутрішніх композиційних побудов і зв'язків. Центральна частина історичного міста, за всього розмаїття її мікроструктур, володіє і єдністю внутрішніх композиційно-просторових вирішень відкритої у просторі і часі системи міського центру.

Ілюстрації в статті відтворені з дисертації автора.

Ключові слова: композиційно-просторова організація, просторовий розвиток, композиційні зв'язки, міський центр, історичне місто.

INHERITANCE DEVELOPMENT OF COMPOSITIONAL-SPATIAL FEATURES OF THE CITY CENTER

Larisa Skoryk

Abstract. The article considers the issues of the integrity of the spatial organization of urban centers in the process of their development due to the hereditary use of the features of external and internal compositional constructions and connections. The central part of the historic city, with all the variety of its microstructures, has the unity of internal compositional-spatial solutions of the open in space and time system of the city center. Particular attention is paid to the composition of urban centers, the desire for clarity of their definition, to emphasize the internal integrity, to highlight the structure of the city. At the same time, the center should be the focus of the characteristics of the city as a whole, to determine its image, uniqueness, individuality. Determining the basic principles of hereditary development of compositional and spatial features of urban centers expands the boundaries of research on the interdependence of semantic and semiotic characteristics of their structure in the process of development and in modern conditions. The city center is a concentrated imagination of the unusualness that is so necessary for the inhabitants of cities that are too uniform in the processes of modern technical and technological progress. These processes are inseparable from the threat of erasure of individual features in the field of urban planning, which today in comparison with the historical architectural and urban heritage is characterized by much less socio-humanistic specificity in only one city, but also the country and even a number of countries. This fact underlies the emotional-aesthetic phenomenon, which is the attraction of the inhabitants of anonymous cities to the uniqueness of the environment, preserved in the central parts of historic cities. That is why the preservation of the originality of the compositional and spatial constructions of the city center acquires special significance.

Keywords. Compositional-spatial organization, spatial development, compositional connections, city center, historical city.

Постановка проблеми. В загальноміському центрі, де зосереджений основний культурний потенціал міста, на перший план виступає роль його естетичних та художніх цінностей. У цьому зв'язку особлива увага приділяється композиції міських центрів, прагненню до чіткості їхнього означення, до підкреслення внутрішньої цілісності, до виділення в структурі усього міста. Одночасно центр повинен бути фокусом характерних рис міста загалом, визначати його образ, неповторність, індивідуальність (Гібберд Градостроительство). У цьому роль особливостей композиційно-просторової організації центру, визначених специфікою природної ситуації та історичної долі міста важко переоцінити.

Актуальність дослідження. Інтенсивний розвиток міст, процес еволюції суспільства і його потреб вимагає розвитку й перетворень системи — культурно-громадського обслуговування, найвищим рівнем якої є загальноміський центр, що здатен інтегрувати різні частини міської структури у цілісний урбаністичний простір. Центр міста пропонує можливості, враження, настрої унікальні, набагато атракційніші, ніж у будь-якому іншому міському просторі. Власне центр міста є концентрованою імагінацією незвичності, що так необхідна для мешканців міст, надто уніформованих процесами сучасного технічного й технологічного прогресів. Ці процеси невіддільні від загрози стирання індивідуальних рис у сфері урбаністики, яка сьогодні — у порівнянні з історичною архітектурно-містобудівною спадщиною — характеризується значно меншою соціально-гуманістичною специфікою не лише у межах одного міста, а й країни і навіть низки країн (Гейл Города). Цей факт лежить в основі емоційно-естетичного феномену, яким є тяжіння мешканців анонімованих міст до неповторності середовища, що збереглося в центральних частинах історичних міст. Власне тому особливого значення набуває збереження своєрідності композиційно-просторових побудов міського центру.

Зв'язок авторського доробку з важливими науковими та практичними завданнями. Постійна потреба оновлення містобудівного середовища історичних міст в процесі їхнього розвитку (Гидион Пространство) вимагає комплексного науково-теоретичного обґрунтування практи-

ки реконструктивних перетворень особливо в структурі їхніх центральних частин. Саме постановка і розгляд у статті питання спадкоємності в розвитку композиційно-просторових особливостей історичного міського центру є однією з основоположних у комплексі важливих наукових і практичних завдань.

Аналіз останніх досліджень та публікацій. Проведений аналіз публікацій дає підставу стверджувати, що за останнє десятиріччя теорія архітектури та містобудування не збагатилась ґрунтовними дослідженнями проблеми збереження своєрідності центрів історичних міст. Спорадично досліджуються часові і ціннісні типологічні ознаки міського середовища головно для визначення режимів охорони, регулювання чи регламентування забудови в процесі реконструктивних перетворень, що не може замінити постановки і вирішення питань збереження і розвитку своєрідності міських центрів у комплексі функціональних, планувальних і композиційно-просторових категорій.

Зазначення невіршених раніше частин загальної проблеми, яким присвячується стаття. Визначення основних засад спадкоємного розвитку композиційно-просторових особливостей міських центрів розширює межі наукових досліджень взаємозалежності семантичної та семіотичної характеристик їхньої структури в процесі розвитку і в сучасних умовах. Поглиблення таких досліджень створює аргументоване теоретичне підґрунтя для практики реконструкції центрів історичних міст.

Новизна наукового дослідження полягає у визначенні залежності гармонійного розвитку і своєрідності центрів історично складених міст від рівня втілення у процесах реконструкції їхніх центральних частин основних спадкоємних рис композиційно-просторової організації загальноміського центру.

Методологічне або загальнонаукове значення авторських розробок. Акцентування у статті важливості основоположних принципів просторових побудов структури центрів історичних міст торкається цілого комплексу урбаністичних завдань в умовах перманентних змін соціального та функціонального значення. Особливого взаємного впливу зазнає кореспондування вимог соціуму і основних містобудівних тенденцій,

для яких основоположним є пошук комфортних взаємин.

Виклад основного матеріалу. Особливості композиційно-просторових побудов міської структури є основою містобудівної категорії, яка отримала назву «міський ландшафт». Це поняття обіймає комплекс взаємопов'язаних прийомів просторового формування міста від композиції міської «макроструктури» до окремих її елементів: міських кварталів, вулиць і площ. Центральна частина міста загалом може розглядатись як єдність сформованих в історичній безперервності «мікроструктур», тобто зон, для яких характерне визначене єднання планувальних, композиційно-просторових, об'ємно-образних прийомів.

Як показує аналіз ці мікроструктури достатньою мірою об'єднувались не лише планувальними напрямками, але й основоположними принципами просторових побудов включно до кінця XIX ст., що стало доказом спадкоємності у сфері основних урбаністичних категорій навіть в умовах кількісних змін тих часів. Цей період характеризується значним територіальним ростом міст, розширенням їхніх центрів, але головна відмінність у просторовому розвитку міста полягала в тому, що воно вже не мислилось як закінчене утворення з фізичними й візуальними межами на зразок кільця фортифікацій. Із планувально «закритого» утворення місто перетворюється у відкриту урбаністичну структуру, яка одночасно при перманентній незакінченості цілого складається з частин, що поєднують динамізм з достоїнствами композиційної завершеності. Саме таким архітектурно-містобудівним феноменом є центр історичного міста, що постійно оновлюється, росте і своєю композиційною цілісністю впливає на образ усього міста, бо власне на основі композиційного задуму місто перетворюється на твір містобудівного мистецтва.

Естетичний аспект просторової композиції міського утворення тісно переплітається з функціональним. Так, живописний силует середньовічного міста складно вважати лише результатом компоновки містобудівних доміант. Вертикальне устремління струнких веж соборів і ратуш середньовічного західноєвропейського міста, домінування «пучкових» силуетів куполь-

них храмів і дзвіниць у містах Східної Європи, веж міських укріплень так природно пов'язані з їхньою культовою, престижною і оборонною функцією, що вже у процесі локалізації цих споруд у плані міста були передбачені просторові ефекти подібних прийомів.

Висхідним постулатом при вирішенні композиційних завдань у містобудуванні можна вважати прагнення до забезпечення виразного і цілісного сприйняття міського утворення, до комфортного кореспондування людини з місцем на рівні зовнішніх і внутрішніх зв'язків. Досягнення цієї мети потребує виявлення у загальній, що сприймається ззовні, структурі, рівно як і в системі містобудівних інтер'єрів, провідних компонентів цієї структури, якими є головні міські простори — вулиці і площі, в єдності із забудовою, що їх формує. Розвинута, розгалужена й багат шарова тканина міста саме взаємопов'язанням цих провідних компонентів об'єднується в єдине незнеособлене ціле, що створюється за законами «користі і краси».

Аналіз впливу послідовності в розвитку провідної композиційно-просторової концепції міста при зміні різних архітектурно-стильових епох і містобудівних прийомів є основою забезпечення того рівня спадкоємності, котрий дозволяє зберігати і, збагачуючи, розвивати своєрідність образу міста. Вияв цієї взаємозалежності відбувається з урахуванням нерозривного зв'язку міського двомірного плану («рисунка» вулиць, площ, кварталів) і накладеної на нього сітки візуальних зв'язків, що забезпечують домінантність урбаністичного акцентного елемента — загальноміського центру.

Таким чином, спадкоємний розвиток особливостей композиційно-просторової організації міських центрів, що підлягають реконструкції, полягає у врахуванні й підкресленні специфіки «зовнішніх» композиційних зв'язків, що виявляються в акцентуванні центру міста в силуетах і панорамах усього міського утворення, а також у сфері «внутрішніх» композиційних побудов містобудівних ансамблів, передусім в організації їхніх просторових структур за типом замкнених, частково відкритих або відкритих.

Особливе значення в процесі розвитку історичного міста має збереження характерного силуету забудови історичних центрів в процесі

їхнього розвитку і реконструктивних заходів. Визначення сфери візуального впливу складеної системи урбаністичних домінант і наступне виділення зон регулювання й регламентування забудови дає змогу виявити в міському просторі межі, в яких неприпустима концентрація нових висотних домінант. Однак навіть за найретельнішого дотримання територіального розмежування локалізацій історично складених і нових домінант можлива суттєва деградація міського ландшафту, якщо характер композиційно-просторової організації нових вертикальних акцентів за межами регулятивних зон «виринається» з контексту сформованих особливостей. Так, поряд з необхідністю об'ємно-пластичного узгодження (апеляція до філігранності завершень історичних домінант, прийомів їхнього розчленування тощо) особливої уваги заслуговує характер їхнього взаємного компонування: сконцентрований, пучкоподібний, розосереджений, або ж такий, що формує просторово розвинуті «пагорбоподібні» абриси. У цьому зв'язку нерідко постановка навіть за межами регулятивних зон однієї надто активної сучасної домінанти у сприйнятті міського силуету стає більшим дисонансом, ніж розташування просторово розвинutoї системи нових вертикалей, готової до кореспонденції із сформованими, близькими за характером композиційними утвореннями. Вирішення подібних питань особливо важливе, адже не треба залишати без композиційно-просторової «підтримки» історично складений силует міського центру, оскільки його містобудівна виразність може розчинитись у просторовому розростанні міської структури і силует центру втратить свою масштабну домінантність та гостроту навіть за найретельнішого збереження усієї історичної архітектурної субстанції (Лоренц Градостроительство). Особливої достеменності потребує композиційна проробка нових домінант, що зводяться в межах історично сформованого центру у випадках, коли необхідне поновлення втрачених акцентів, або збагачення маловиразних існуючих силуетів і панорам.

Об'єднана в єдине ціле основними напрямками планувально-просторових і візуальних композиційних зв'язків, що акцентують центр як цілісність у системі міської макрострукту-

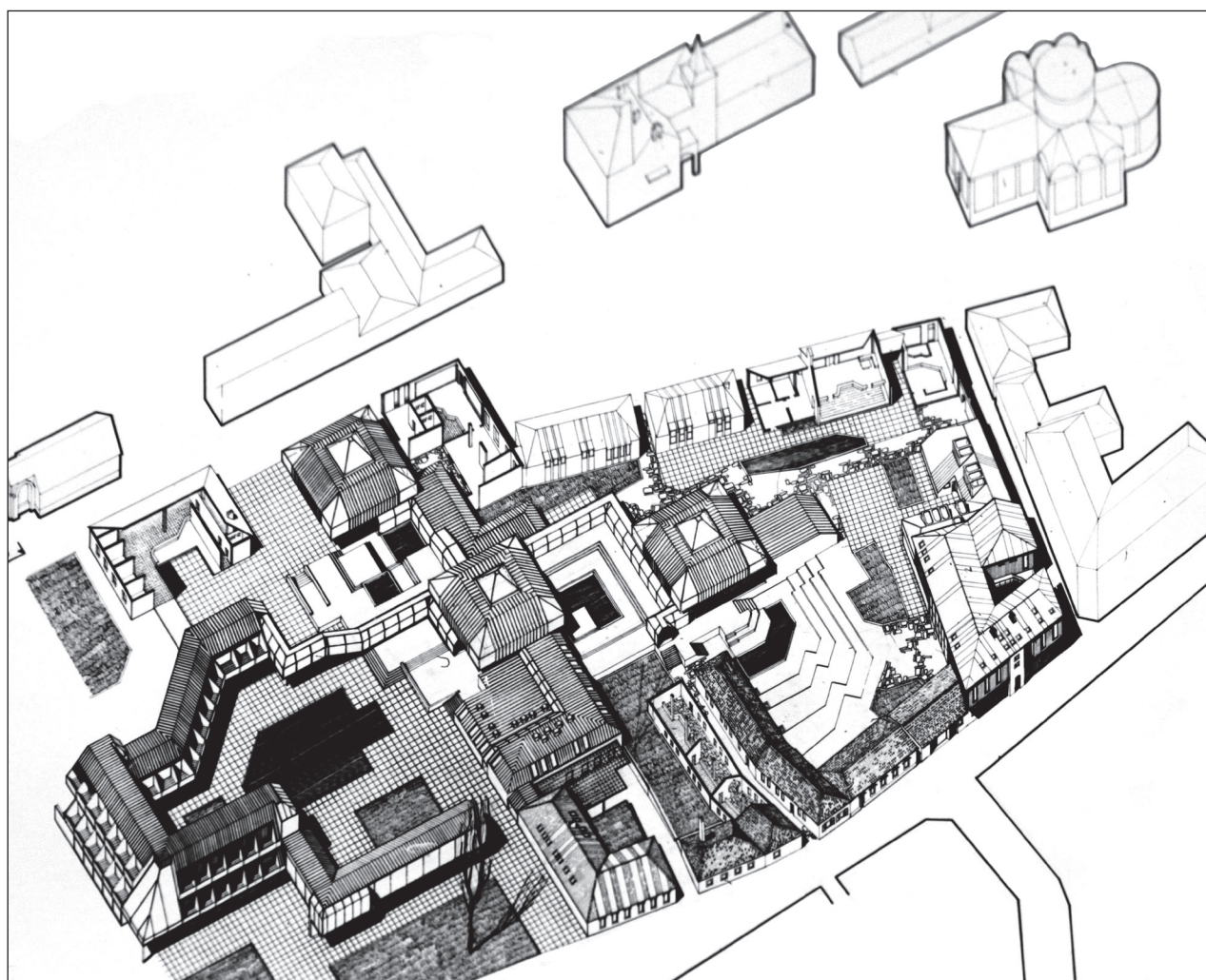
ри, центральна частина історичного міста, за всього розмаїття мікроструктур, що формують її, володіє й виразною єдністю внутрішніх композиційно-просторових прийомів відкритої у просторі і часі системи міського центру. Предметне відчуття цієї особливості композиції центральної частини міста дає центр Венеції. Водночас з розвитком міста розростався знаменитий ансамбль площі Сан-Марко, ускладнювалася її просторова композиція. Кожне століття привносило свої риси стилю й містобудівний почерк. Однак на всіх стадіях розвитку ансамбль вирізнявся цілісністю, співвідносною з усією структурою міста. Композиційна організація ансамблю допускала додавання нових частин без порушення його гармонії і стержневого домінування в системі центру і міста, безперечно, певною мірою завдяки високій урбаністичній культурі зодчих.

Із розмаїття конкретних ансамблевих утворень, характерних для внутрішньої композиційної організації центрів історичних міст, А. В. Іконніков виділяє складені в минулому, але застосовувані й донині чотири основних типи: 1 — простір, що організовує довкола себе головні, окремо локалізовані споруди (*ил. 1*); 2 — простір, наче обрмований достатньо щільними «стінами», ніби зал чи коридор під відкритим небом (міські площі і вулиці) (*ил. 2*); 3 — тканина міського середовища, в якій об'єми і простори не відокремлюються, міські вулиці зв'язують простори без проміжних ланок (за типом громадських площ) і комунікації та споруди не протиставлені — вулиця сама може стати спорудою як пасаж, або пройти крізь об'єм (*ил. 3*); 4 — різнорозмірний розподіл споруд у просторі, вільне розпланування, в якому немає замкнутих площ чи просторів, ні виразного підпорядкування простору об'ємній композиції (*ил. 4*) (Архитектура).

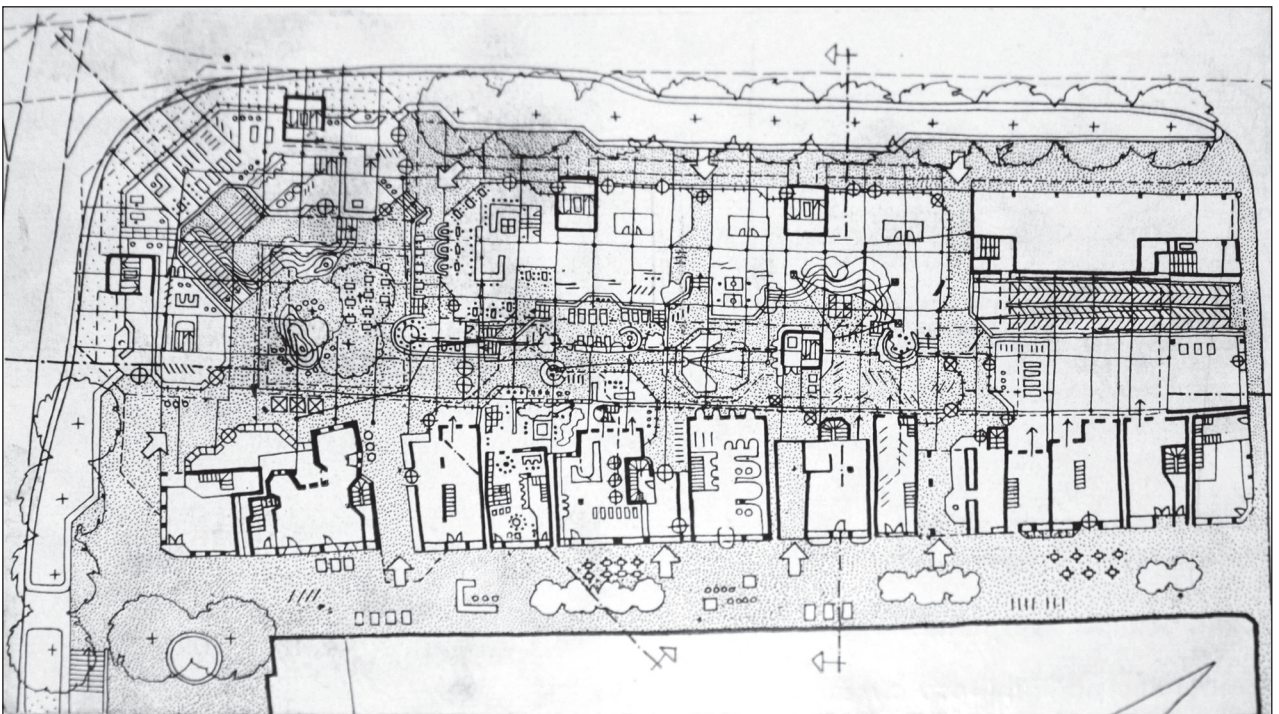
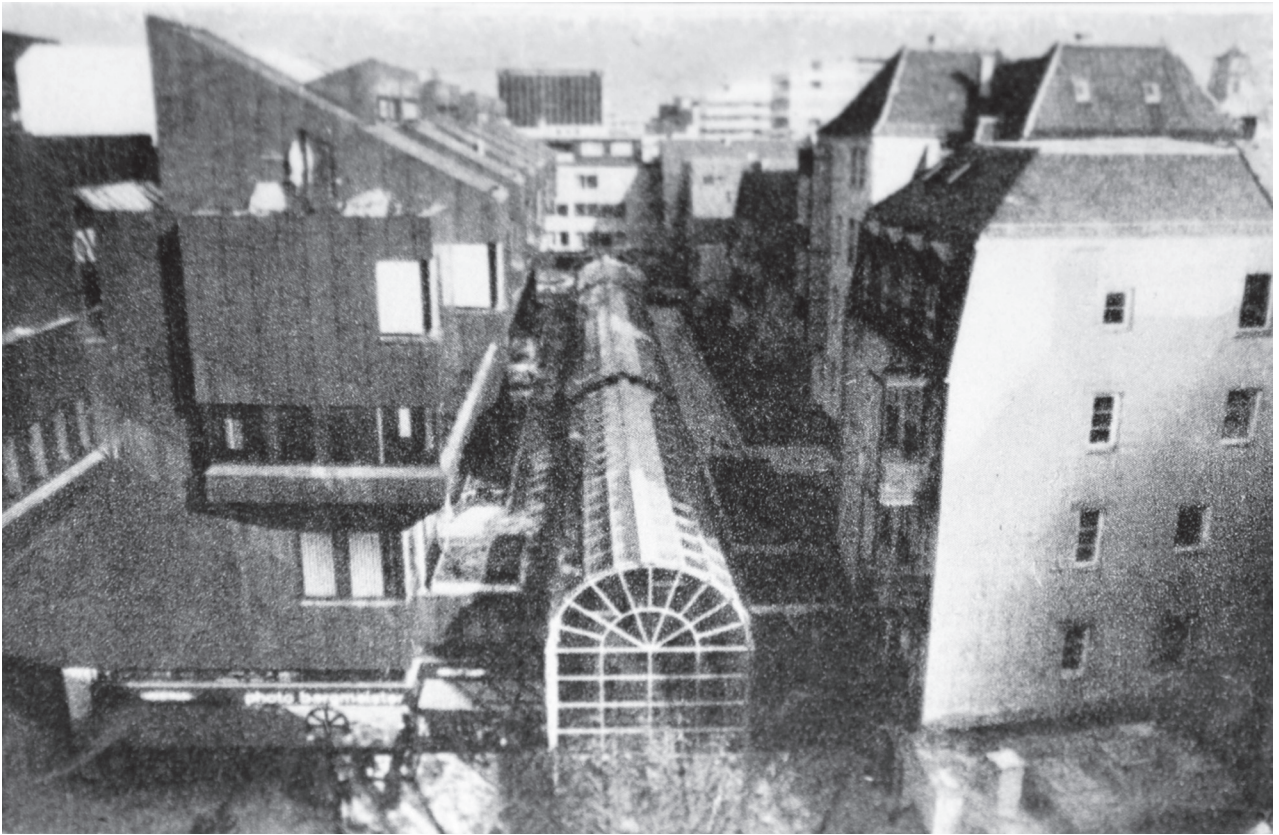
Аналіз композиційних структур історичних міст дає змогу дійти висновку, що головною умовою єдності внутрішніх композиційно-просторових побудов їхніх центральних частин (як і структури міста загалом) є історично складений принцип формування міської забудови на основі кварталу. Цей базовий елемент просторової організації міських утворень еволюціонував у процесі всього історичного розвитку урбаністи-



Іл. 1. Пропозиції розвитку центральної частини Львова. (Скорик *Принципи формування*)



Іл. 2. З проекту реконструкції історичного центру Сімферополя. (Скорик *Принципи формування*)



Іл. 3. Реконструкція вулиці Кальверштрассе в історичному центрі Штутгарда.
(Скорик *Принципи формування*)



Іл. 4. Оформлення просторів у центральній частині міста «вільною забудовою». (Скорик *Принципи формування*)

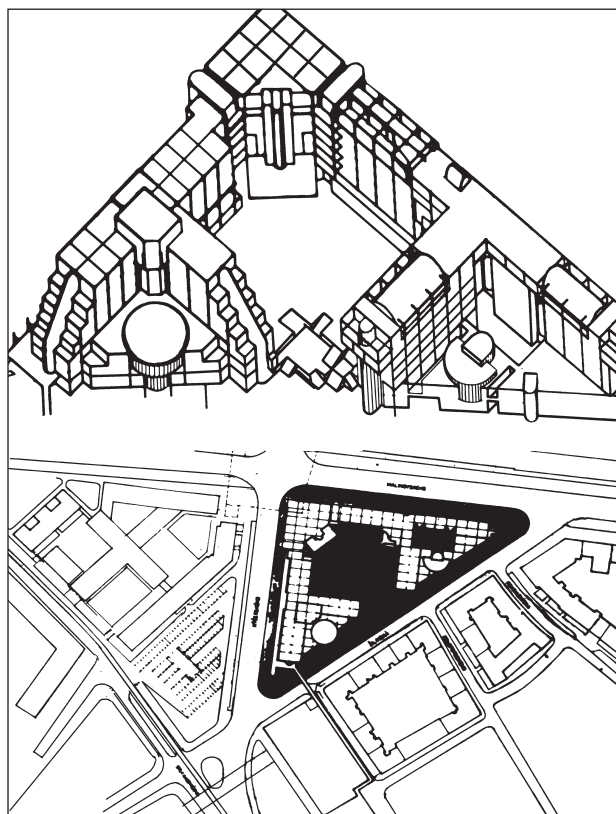
ки (іл. 5, іл. 6). Лише у ХХ ст., коли авангардистські містобудівні теорії покликали до недовгого життя нездатну до випробувань практикою й часом модель вільного компонування споруд у просторі міста, позиція кварталу як основоположного елемента міської забудови дещо похитнулась. Однак досвід подібної забудови міських територій, у якій випадкові «міжпростори» превалюють над просторами, цілеспрямовано сформованими, коли стираються межі між інтимними (житловими) та громадськими зонами, коли щезає і саме поняття «містобудівний інтер'єр», все більше переконував у необхідності сучасної трансформації традиційної первин-



Іл. 5. Прийом реабілітації кварталу у післявоєнній реконструкції історичного центру Ростка. (Скорик *Принципи формування*)

ної композиційно-просторової одиниці міської структури — кварталу.

Чіткість і логіку «прочитування» внутрішнього середовища міського утворення забезпечує система громадських просторів — площ і транспортних та пішохідних вулиць. Як засвідчує урбаністичний досвід, взаємопов'язана система цих просторів має найбільші композиційні достоїнства, якщо її можна охарактеризувати як «вирізани» у цілісній тканині міської забудови, і певною мірою втрачає свою композиційно-просторову виразність, коли простори вулиць та площ «оформлюються» т. з. вільною забудовою із значною кількістю «міжпросторів». Для історичних міст, особливо їхніх центральних частин, характерний принцип «перетікання», єднання в загальну планувальну систему, готову до вираженого перманентного розвитку й модернізації відносно замкнених містобудівних інтер'єрів. Отже, під час реконструкції міських центрів особливого значення набуває спадкоємне дотримання історично сформованої визначеності міських просторів з уникненням



Іл. 6. Прийом периметральної забудови реконструйованого кварталу у центрі Праги. (Скорик *Принципи формування*)

випадкових розкриттів, насамперед у «стінах» периметральної забудови вулиць і площ (Logenc Nove mesto).

Відкритість усієї композиційно-просторової структури історично сформованого міста полягає не лише у планувальному взаємозв'язку його «мікроструктур» між собою і з усією структурою міста. Вона також досягається за допомогою візуального сприйняття естафети вертикальних доміант, що акцентують міські простори. Тут варто зупинитись на вже традиційному твердженні про принципову різницю композиційної організації просторів в історичних центрах міст Західної і Східної Європи. Щодо міських вулиць і площ історичного східноєвропейського міста поширене твердження про принцип їхньої відкритості завдяки лише частковому обрамуванню забудовою, що має часті розриви, через які відкриваються широкі перспективи в далину міського ландшафту. Водночас не слід забувати, що часті розриви у збереженій забудові обумовлені втратою багатьох дерев'яних споруд і високих стін — огорож колишніх садибних ділянок, котрі строго й без розривів обмежували простори вулиць і площ по червоній лінії. Розриви існували здебільшого по голубій лінії, що створювало специфічний хвилеподібний ритм забудови й полегшувало сприйняття доміант, як правило соборів, висота яких, як і висота рядової забудови в історичному східноєвропейському місті була суттєво нижчою, порівняно із забудовою центральних частин міст Західної Європи. Це пояснюється (поряд із відмінностями у соціальній структурі, природно-кліматичних умовах тощо) тим, що укріплення історичного ядра середньовічного міста Східної Європи було деревозрубним. Це уможлилювало у процесі росту міста укріплення «розкидати», а потім охоплювати ядро в нових межах. У західноєвропейських містах фортифікації, як правило, становили складну систему цегляних або кам'яних фортечних стін, через що їхня трансформація й реконструкція проводились вкрай рідко; тому забудова ущільнювалась і росла вверх, висота рядової й акцентної забудови значно перевищувала відповідні параметри в містах Східної Європи. Характерно, що в багатьох невеликих західноєвропейських містах, що виникли з неукріплених поселень,

також присутній «хвилеподібний» ритм забудови вулиць і площ. Тому не варто вважати виправданим прийом включення у сформоване середовище центру східноєвропейського міста фрагментів вільної забудови, що ігнорує традиційну композиційно-просторову фіксацію міських просторів.

Слід згадати про ще один аспект забезпечення композиційної цілісності історично сформованого середовища в процесі реконструкції загальноміських центрів. Укріплене міське ядро європейського міста наприкінці XVIII ст. являло собою містобудівне утворення, що мало чітко окреслені межі кільцем фортифікацій. Містобудівний досвід засвідчує, що входження цих просторово завершених структур без відповідної модуляції в оточення забудови пізнішого періоду з іншими композиційно-просторовими побудовами призводить до зниження цілісності й архітектурно-естетичної виразності центру міста. Тому можна вважати позитивними активізовані наприкінці XX ст. спроби композиційної акцентації ревалоризованого історичного ядра в загальній структурі міського центру шляхом відновлення частин колишніх укріплень (Львів, Таллінн), створення зеленого поясу по лінії давніх фортифікацій, системи бульварів та еспланад, подібно до відомих «плантів» навколо ядра середньовічного Кракова (ил. 7).



Ил. 7. Виділення історичного ядра Кракова зеленими еспланадами.
(Скорик *Принципи формування*)

Такі рішення доцільні і можливі у випадках, коли пізніша забудова, зведена на місці колишніх укріплень, не має архітектурно-містобудівної і технічної цінності. Проте нерідко така забудова є капітальною будівельною субстанцією і разом із забудовою зовнішніх — в стосунку до ядра — кварталів, створює нову структурну і композиційну цілісність. У таких випадках можливе комплексне використання різних прийомів композиційно-просторового виділення історичного ядра — включно з експозицією ділянок історичних фортифікацій, що збереглися у підвальних і цокольних поверхах зведених на них споруд. Показовим щодо цього може бути проект виявлення і використання в ролі підземної прохідної галереї ділянок Високої і Низької стін фортифікацій, що охоплювали середньовічне ядро Львова, а нині знаходяться під капітальними спорудами початку ХХ ст. Спільно з відновленими фрагментами наземних укріплень, така галерея стане своєрідною експозицією архітектурних та археологічних артефактів, значною туристичною атракцією і водночас додатковим засобом «прочитування» цілісності композиції історичного міського ядра.

Характерною рисою сучасного ставлення до архітектури та містобудування є загострена чутливість до їхньої гармонізації з навколишнім середовищем, що виникла, найімовірніше як результат тривалого ігнорування цієї проблеми, яке призвело до дисгармонічного вторгнення нових крупномасштабних споруд в історичне середовище багатьох міст. Надто часто у структурі міст в процесі їхньої реконструкції доводиться бачити «... споруди, що постають у гордій зневазі до своїх сусідів, до місця свого розташування. Даремно шукаємо ми будь-яке співвідношення форм, матеріалу чи опорядження, яке привело б таку споруду в гармонію з довколишніми формами та просторами» (Саймондс Ландшафт).

В практиці реконструкції міст нерідкі випадки, коли не тільки окремі споруди, а й цілі містобудівні комплекси знаходяться в дисонансі із складеним міським середовищем. Від цього програє у сприйнятті і стара, і нова забудова, а історичне місто у своєму подальшому розвитку втрачає своєрідність образу, що становить його історичну й естетичну цінність. Найнадійнішим шляхом гармонізації історично сформованих і нових елементів у центрах міст, що зазнають реконструкції, необхідно розглядати спадкоємний розвиток композиційно-просторових побудов у їхній структурі з урахуванням сучасних містобудівних потреб і вимог (Скорик Вопросы).

Головні висновки. Досягнення чіткого і цілісного сприйняття містобудівного утворення, яким є міський центр, можливе через виявлення у загальній структурі міста на рівні зовнішніх композиційних зв'язків, що проявляються у формуванні і сприйнятті силуету і панорам забудови центру, і внутрішніх містобудівних побудов, які виявляються у композиції ансамблів, тобто у типах просторових структур.

Об'єднана у цілісність основними напрямками планувально-просторових і візуальних композиційних зв'язків центральна частина історичного міста за всього розмаїття її «мікρο-структур» відрізняється і єдністю внутрішніх композиційних вирішень відкритої у просторі і в часі системи центру, що певною мірою забезпечується розвитком історично сформованого принципу організації міської структури на основі кварталу.

Перспективи використання результатів дослідження. Результати дослідження, якому присвячена стаття, є науковим і практичним підґрунтям для комплексу оптимальних реконструктивних перетворень у функціонально-планувальній організації та забудові центрів історичних міст в процесі їхнього розвитку.

Цитовані праці

- Гибберд, Ф. *Градостроительство*. Пер. с англ. Москва: Госстройиздат, 1959. Печать.
 Гейл, Я. *Города для людей*. Пер. с англ. Москва: Альпина Паблішер, 2012. Печать.
 Гидион, З. *Пространство, время, архитектура*. Москва: Стройиздат, 1984. Печать.
 Иконников, А. *Архитектура и история*. Москва: Архитектура, 1993. Печать.
 Лоренц, В. *Градостроительство в Чехословакии*. Прага. (1958): 29–32. Печать.
 Lorenc, V. *Nove mesto Prazskie*. Praha, 1973. Těsnění.

- Саймондс, Д. *Ландшафт и архитектура*. Сокр. пер. с англ. Маньшавина А. Москва: Изд-во лит. по стр-ву, 1965. Печать.
- Скорик, Л. «Вопросы преемственности в организации центра реконструируемого исторически сложившегося города». *Архитектура СССР* 10 (1972): 35–41. Печать.
- Скорик, Лариса. *Принципи формування загальноміських центрів історичних міст у західних областях УРСР, що підлягають реконструкції*. Дис. Київ. інж.-буд. ін.-т. 1972. Київ: Київ. інж.-буд. ін.-т. Друк.

References

- Gibberd, F. *Gradostroitelstvo*. Per. s angl. M.: Gosstroyizdat, 1959. Pechat.
- Geyl, Ya. *Goroda dlya lyudey*. Per. s angl. M.: Alpina Pablisher, 2012. Pechat.
- Gidion, Z. *Prostranstvo, vreme, arkhitektura*. Moskva: Stroyizdat, 1984. Pechat.
- Ikonnikov, A. *Arkhitectura i istoriya*. Moskva: Arkhitectura, 1993. Pechat.
- Lorents V. *Gradostroitelstvo v Chehoslovakii*. Praga. (1958): 29–32. Pechat.
- Lorenc, V. *Nove mesto Prazskie*. Praha, 1973. Těsnění.
- Saymonds, D. *Landshaft i arhitektura*. Sokr. per. s angl. Manshavina A. Moskva: Izd-vo lit. po str-vu, 1965. Pechat.
- Skorik, L. «Voprosy preemstvennosti v organizatsii tsentra rekonstrui-ruemogo istoricheski slozhivshegosya goroda». *Arhitektura SSSR* 10 (1972): 35–41. Pechat.
- Skoryk, Larysa. *Pryntsypy formuvannia zahalnomiskykh tsentriv istorychnykh mist u zakhidnykh oblastiakh URSR, shcho pidliahaiut rekonstruktsii*. Dys. Kyiv. inzh.-bud. in.-t. 1972. Kyiv: Kyiv. inzh.-bud. in.-t. Druk.

Подано до редакції 20.12.2020

Рецензенти:

Жовква О. І. — доктор архітектури;

Чернявський В. Г. — доктор архітектури, доцент.