

МІНІСТЕРСТВО КУЛЬТУРИ ТА ІНФОРМАЦІЙНОЇ ПОЛІТИКИ УКРАЇНИ
НАЦІОНАЛЬНА АКАДЕМІЯ ОБРАЗОТВОРЧОГО МИСТЕЦТВА І АРХІТЕКТУРИ

Студент II курсу,
бакалавр архітектури Акопян Давид Каренович

**«ОСОБЛИВОСТІ АРХІТЕКТУРНО-
ПРОСТОРОВОЇ ОРГАНІЗАЦІЇ ГРОМАДСЬКИХ БУДІВЕЛЬ НА
ПРИБЕРЕЖНІЙ ЗОНІ ВОДОЙМИ»**

Науковий керівник
Кандидат архітектури, доцент А.М. Давидов,

Київ – 2024

ЗМІСТ

ВСТУП

РОЗДІЛ 1. Сучасні тенденції та практичний досвід архітектурно-планувальної організації громадських просторів та будівель на територіях набережних

1.1. Соціально-економічні чинники та особливості організації

1.2. Аналіз існуючих наукових досліджень, нормативних документів та літературних джерел у галузі організації громадських просторів та будівель на територіях набережних

1.3. Досвід зарубіжної та вітчизняної практики проектування та експлуатації будинків на території набережних

ВИСНОВКИ ДО ПЕРШОГО РОЗДІЛУ

РОЗДІЛ 2. Просторова та функціонально-планувальна організація громадських просторів та будівель на територіях набережних

2.1. Значимість набережної у структурі міста. Взаємозв'язок набережних із громадськими будівлями на ній.

2.2. Семантика об'ємно-просторової організації громадських будівель на набережних

2.3. Формування архітектурно-просторової організації культурних центрів **ВИСНОВКИ ДО ДРУГОГО РОЗДІЛУ**

РОЗДІЛ 3. Архітектурно-планувальна організація проєкту культурного центру

3.1. Містобудівна концепція

3.2. Прийоми формування архітектурно-просторової структури

3.3. Архітектурно-художні та композиційні особливості

ВИСНОВКИ ДО ТРЕТЬОГО РОЗДІЛУ

ЗАГАЛЬНІ ВИСНОВКИ

Актуальність теми: Організація міського простору відіграє важливу роль в життєдіяльності містян. Особливу роль відіграють набережні зони, які є одними з найпривабливіших зон міста. Організація простору набережної зони не лише формує вигляд цієї окремої ділянки, а й в цілому зовнішній вигляд міського прибережного ландшафту як зі сторони водойми, так і зі сторони міста. Правильно організований простір набережних підвищує культурну та рекреаційну цінність всього міста, розширює спектр функцій, збільшує попит серед туристів.

Виникає необхідність створення чіткої архітектурно-ландшафтної організації, яка б врахувала як функціональну діяльність набережної зони, так і єдність з панорамою міста.

У світі активно діє тенденція сталого розвитку, тому на набережних можна прослідкувати повернення природного середовища та водного простору в містах. Люди сприймають водний простір як особливу цінність, яка підвищує якість життя у місті, тому важливим є безперешкодний доступ до нього.

Набагато більш привабливою набережна стає, коли на ній розміщена громадська споруда. Між набережними та будівлями на них виникає взаємний позитивний вплив, який підсилює їх значущість. Такі місця стають центрами уваги, формують образ міста і стимулюють подальший розвиток оточуючої інфраструктури. Їх соціально-економічний вплив на місто і на країну може бути дуже істотним. Тому важливо правильно підійти до формування таких громадських будівель, щоб в повній мірі реалізувати закладений потенціал.

Доцільним є вираження їх значущості через архітектурно-просторову структуру. Здебільшого будівлі на набережних мають знакову форму і зрозумілий образ, який вражає глядачів і легко запам'ятовується.

Ці будівлі стають візитівками своїх міст і приваблюють туристів із всього світу, що в свою чергу приносить прибуток, який можна використати для подальшого розвитку.

Стан дослідженості питання. Згідно аналізу вивченої літератури можна дійти висновку, що тема висвітлена багатьма авторами. Особливо дослідженими є теми ролі набережних у міському середовищі, проблем набережних зон та їх вирішення, семантики та образу будівель, соціально-економічного впливу громадських просторів у містах, композиційних особливостей архітектури, історичного розвитку архітектурної мови, тощо.

Мета дослідження: визначити особливості формування архітектурно-просторової організації громадських будівель на прибережній зоні водойми

Завдання дослідження:

- навести приклади зарубіжної та вітчизняної практики проєктування громадських будівель на прибережній зоні і проаналізувати їх;
- дослідити літературні джерела на тему особливостей набережних зон і будівель при них;
- визначити особливості формування архітектурно-просторової організації громадських будівель на прибережній зоні водойми;
- проаналізувати значимість набережної у структурі міста;
- визначити взаємозв'язок набережних і громадських будівель при них;
- дослідити і сформулювати загальні семантичні принципи формування образу будівель на набережних;
- з'ясувати особливості формування архітектурно-просторової організації громадських будівель на прибережній зоні
- розробити проєктну пропозицію культурного центру на набережній

Об'єкт дослідження: культурний центр на прибережній зоні водойми

Предмет дослідження: архітектурно-просторова організація, архітектурний образ і пластика, вплив на містобудівну панораму

РОЗДІЛ 1. Сучасні тенденції та практичний досвід архітектурно-планувальної організації громадських просторів та будівель на територіях набережних

1.1. Соціально-економічні чинники утворення громадських будівель на набережних

Організація міського простору відіграє важливу роль в життєдіяльності містян. Особливу роль відіграють набережні зони, які є одними з найпривабливіших зон міста. Організація простору набережної зони не лише формує вигляд цієї окремої ділянки, а й в цілому зовнішній вигляд міського прибережного ландшафту як зі сторони водойми, так і зі сторони міста. Правильно організований простір набережних підвищує культурну та рекреаційну цінність всього міста, розширює спектр функцій, збільшує попит серед туристів.

Виникає необхідність створення чіткої архітектурно-ландшафтної організації, яка б врахувала як функціональну діяльність набережної зони, так і єдність з панорамою міста.

У світі активно діє тенденція сталого розвитку, тому на набережних можна прослідкувати повернення природного середовища та водного простору в містах. Люди сприймають водний простір як особливу цінність, яка підвищує якість життя у місті, тому важливим є безперешкодний доступ до нього.

Набагато більш привабливою набережна стає, коли на ній розміщена громадська споруда. Між набережними та будівлями на них виникає взаємний позитивний вплив, який підсилює їх значущість. Такі місця стають центрами уваги, формують образ міста і стимулюють подальший розвиток оточуючої інфраструктури. Їх соціально-економічний вплив на місто і на країну може бути дуже істотним. Тому важливо правильно підійти до формування таких громадських будівель, щоб в повній мірі реалізувати закладений потенціал.

Доцільним є вираження їх значущості через архітектурно-просторову структуру. Здебільшого будівлі на набережних мають знакову форму і зрозумілий образ, який має на меті вразити глядача і легко запам'ятатись.

Ці будівлі стають візитівками своїх міст і приваблюють туристів із всього світу, що в свою чергу приносить прибуток, який можна використати для подальшого розвитку.

1.2 Аналіз існуючих наукових досліджень, нормативних документів та літературних джерел у галузі організації громадських просторів та будівель на територіях набережних



Для визначення особливостей архітектурно-просторової організації громадських будівель на прибережній зоні водойми були проаналізовані наукові дослідження та літературні джерела на тему набережних, причин їх виникнення, шляхів розвитку і регенерації набережних, їх впливу на міську організацію та взаємного впливу між набережною та громадською будівлею на ній.

Також, з метою визначення особливостей архітектурно-просторової організації знакових громадських будівель були проаналізовані наукові роботи та літературні джерела на тему семантики архітектури, образу, композиції та історичних засад формування архітектурної мови значущих будівель.

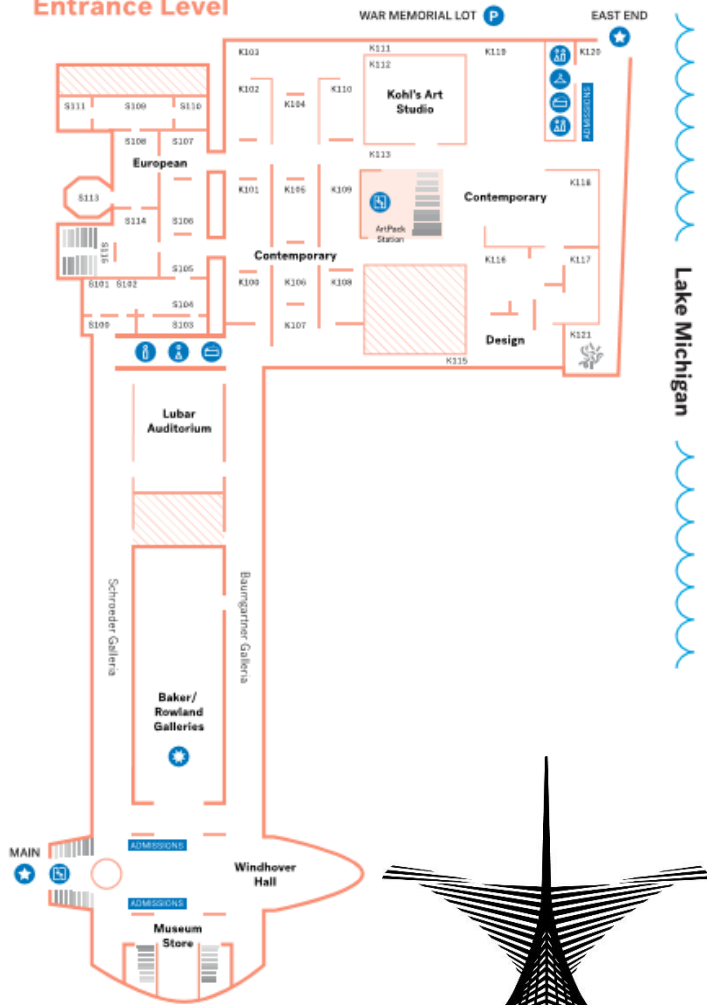
1.3 Досвід зарубіжної та вітчизняної практики проектування та експлуатації громадських будівель на території набережних



1.3, Іл. 1. Оперний театр Осло від Snøhetta

У світовій практиці існує багато збудованих проєктів громадських будівель на набережних. Деякі з цих будівель буде доцільно розглянути з метою їх архітектурно-просторового аналізу.

L1
Entrance Level



1.3, Лл. 1. Планування музею

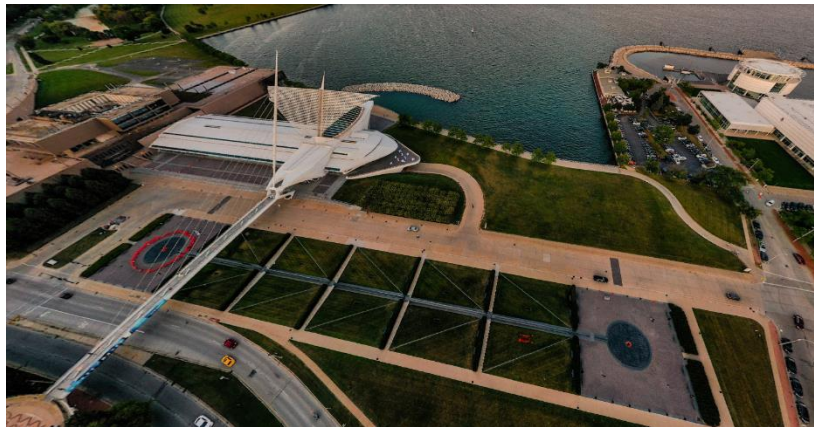
MILWAUKEE
ART MUSEUM



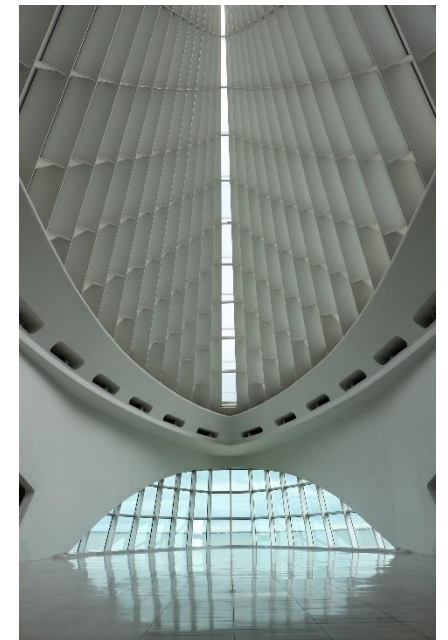
1.3, Лл. 2. Художній музей Мілуокі. Павільйон Quadracci. Видяд з мосту Реймана



1.3, Лл. 4. Художній музей Мілуокі

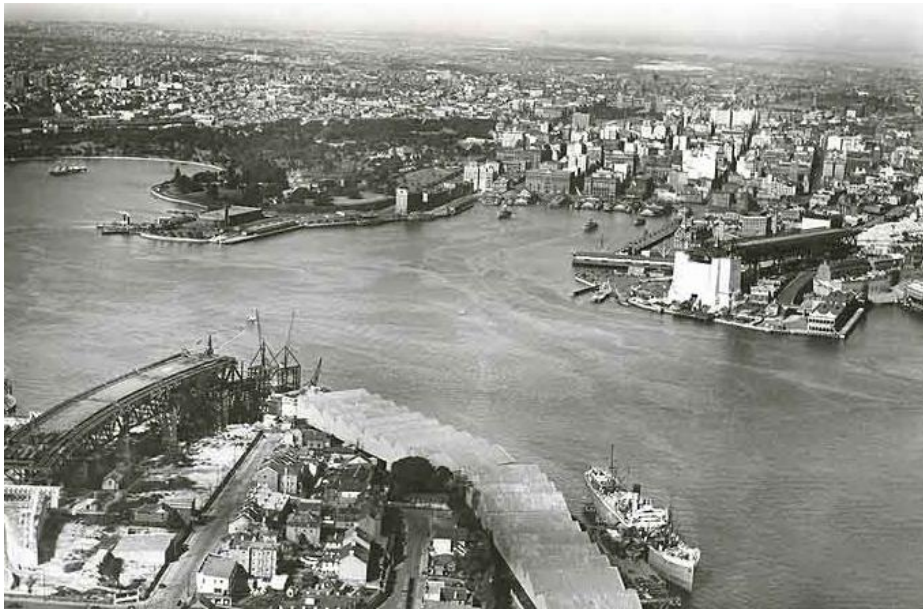


1.3, Лл. 5. Художній музей Мілуокі і сади Кудакі



1.3, Лл. 6. Інтер'єр музею, вестибюль «Windover Hall»

1.3, Лл. 3. Логотип Художнього музею Мілуокі



1.3, Іл. 10. Беннелонг Пойнт із трамвайним депо у 1920-х роках (верхній лівий бік фотографії), під час будівництва Сіднейського мосту Харбор



1.3, Іл. 8. Сіднейський оперний театр



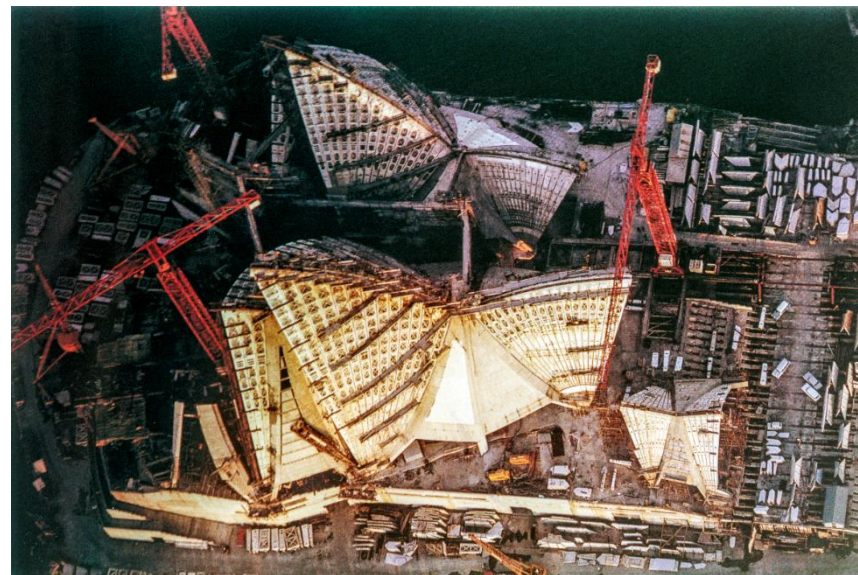
1.3, Іл. 7. Сіднейський оперний театр



1.3, Іл. 9. Сіднейський оперний театр зі сторони міста



1.3, Іл. 11. Завершена конструкція подіуму, 1962



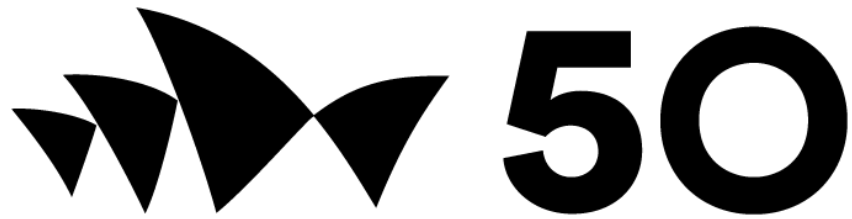
1.3, Іл. 12. Структура оболонки, 1965



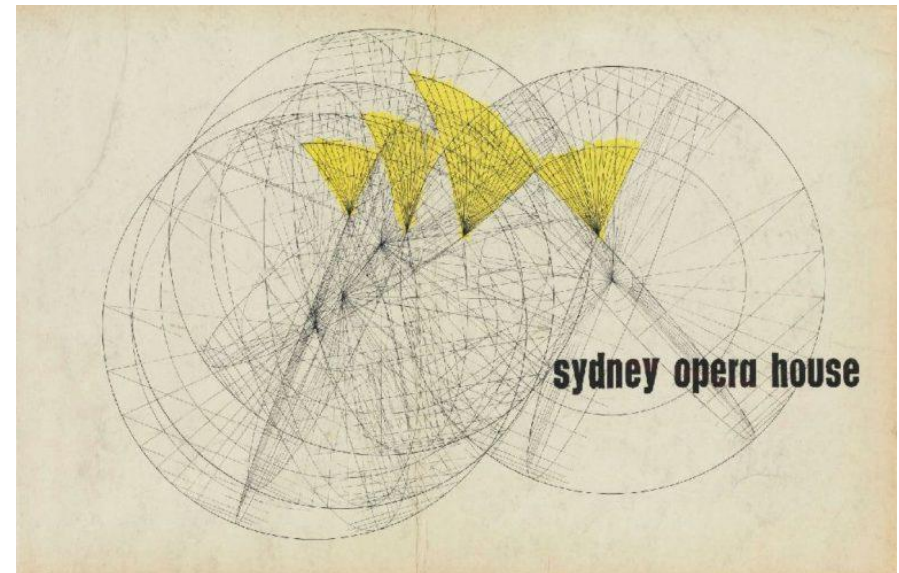
1.3, Іл. 13. Відкриття Сіднейського оперного театру, 1973



1.3, Іл. 14. Планування сіднейської опери



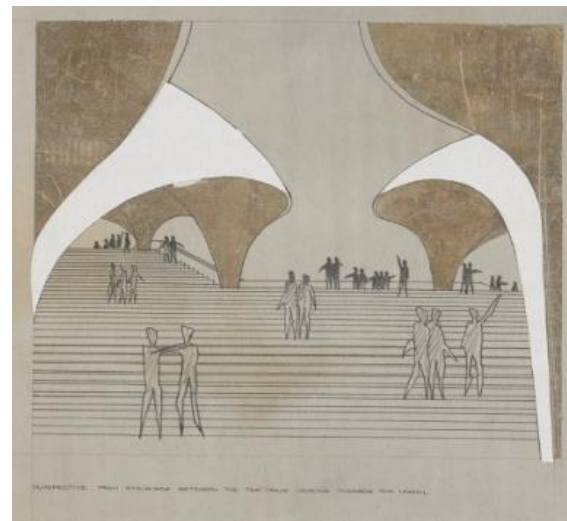
1.3, Лл. 15. Логотип на 50-ти річчя сіднейської опери



1.3, Лл. 16. Формоутворення оболонки будівлі через сегменти сфери



1.3, Лл. 17. Нариси Утсона до ідеї сіднейської опери



1.3, Лл. 18. Перші ескізи
Йорна Утсона, 1957



1.3, Іл. 19. Музей Гуггенхайма в Більбао, вигляд згори



1.3, Іл. 21. Музей Гуггенхайма вночі.



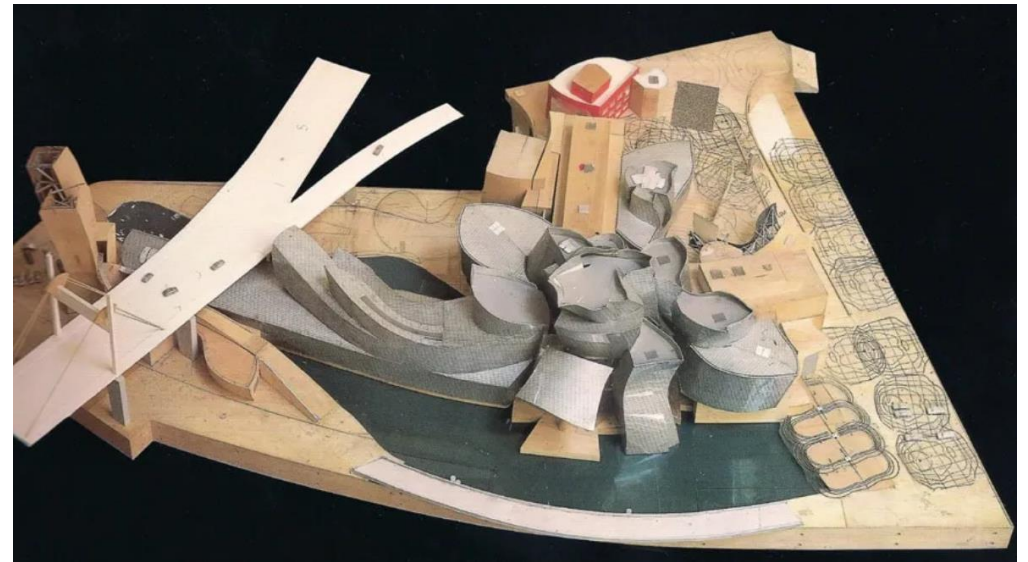
1.3, Іл. 20. Музей Гуггенхайма в контексті міста.



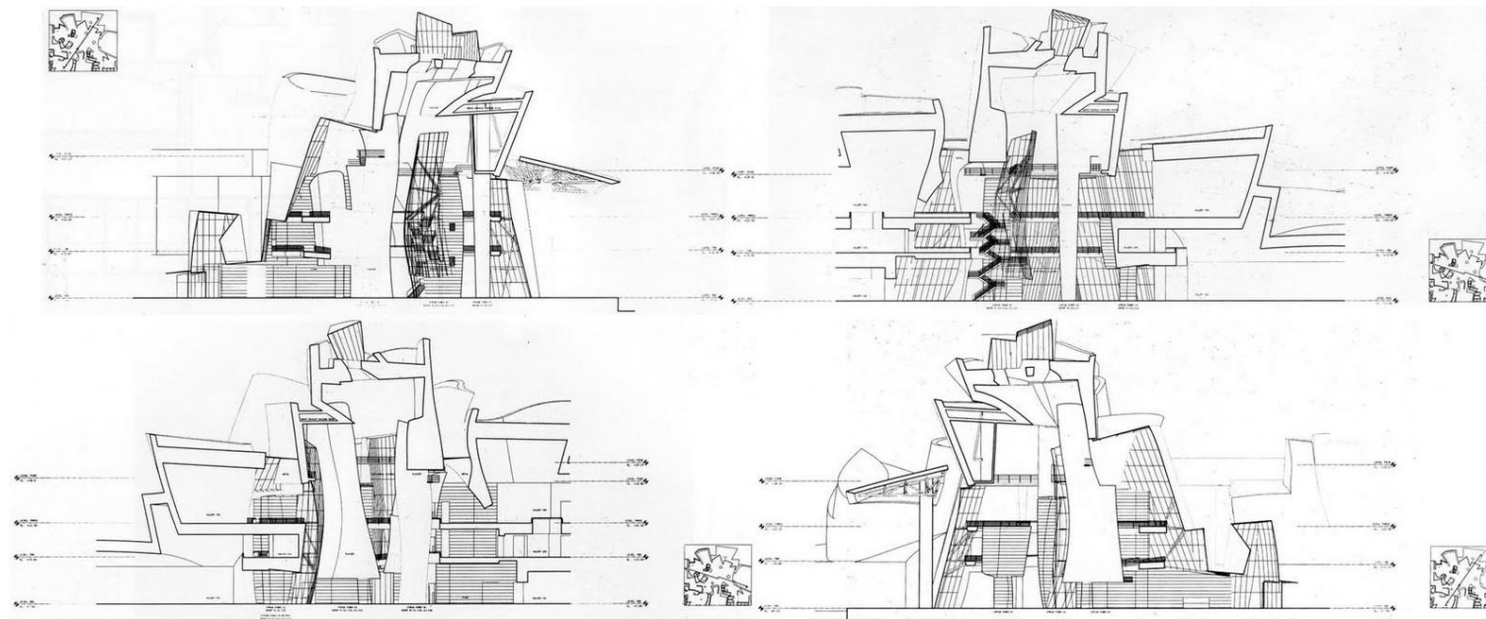
1.3, Іл. 22. Музей Гуггенхайма, вигляд на бічний фасад.



1.3, Іл. 23. Нариси Френка Гері до ідеї музею Гуггенхайма



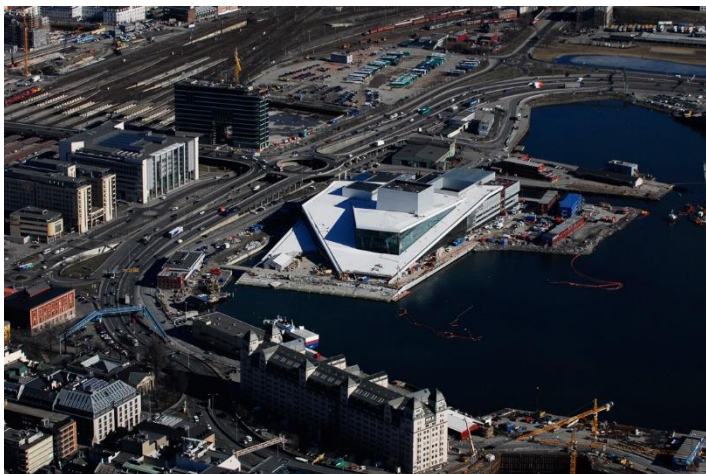
1.3, Іл. 24. Макет музею



1.3, Іл. 25. Розрізи музею



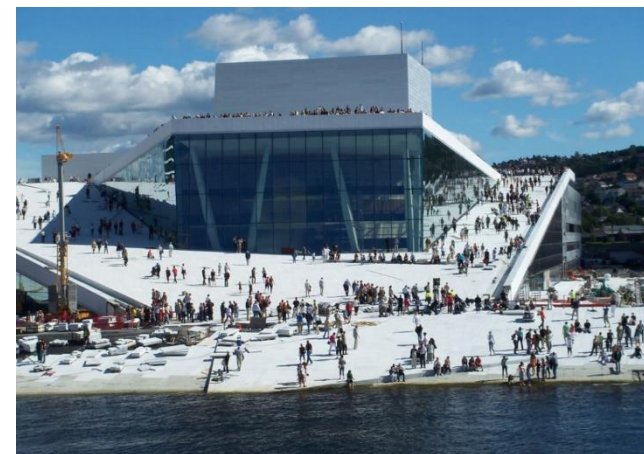
1.3, Іл. 26. Оперний театр Осло вночі



1.3, Іл. 27. Оперний театр в контексті міста



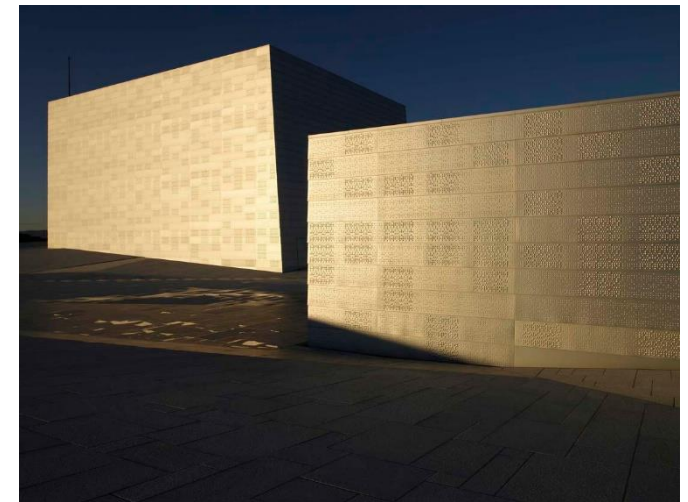
1.3, Іл. 28. Оперний театр на генплані



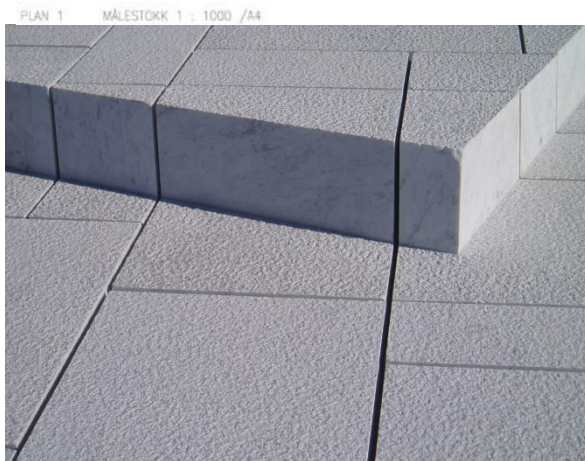
1.3, Іл. 29. Похила покрівля будівлі дозволяє відвідувачам виходити до водойми



1.3, Іл. 30. Планування оперного театру



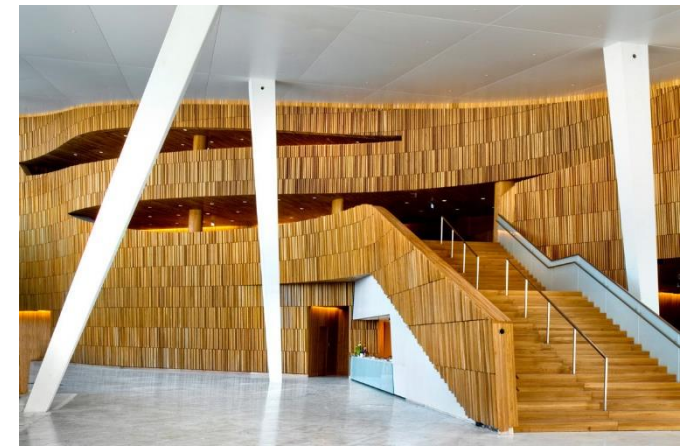
1.3, Іл. 31. Металеві фасадні пластини сценічної вежі



1.3, Іл. 32. Опорядження покрівлі білим італійським мармуром



1.3, Іл. 33. Глядацька зала



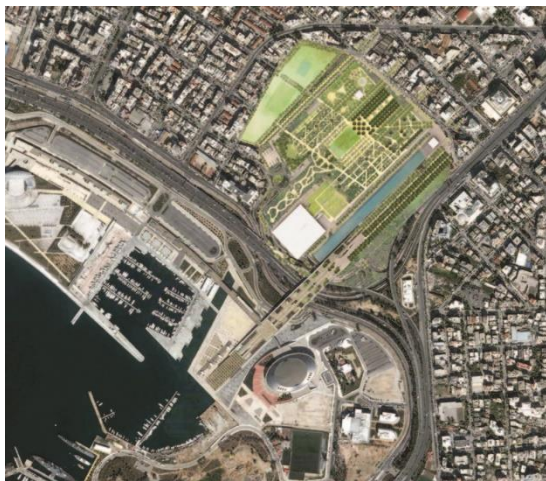
1.3, Іл. 34. Оздоблення деревом у вестибюлі



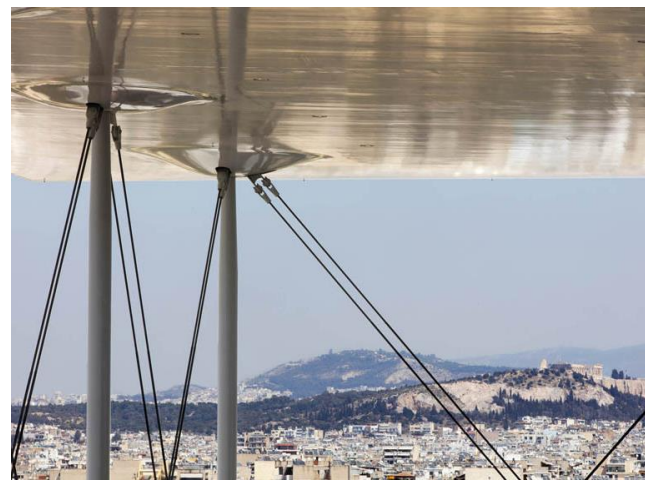
1.3, Іл. 35. Культурний центр Ставроса Ніархоса зі сторони штучного каналу



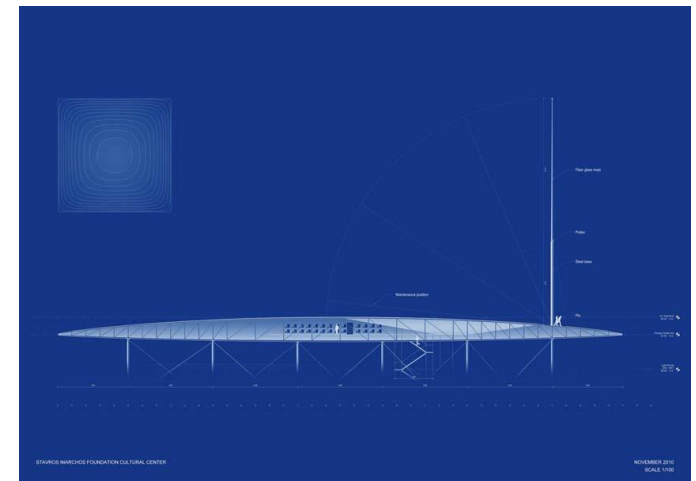
1.3, Іл. 36. Культурний центр зі сторони парку



1.3, Іл. 37. Культурний центр у контексті міста



1.3, Іл. 39. Вид на місто із тераси культурного центру



1.3, Іл. 40. Креслення покрівлі із сонячними генераторами

ВИСНОВКИ ДО ПЕРШОГО РОЗДІЛУ

На основі аналізу актуальності і дослідженості аспектів теми у літературних джерелах і аналізу прикладів із практики проєктування можна дійти висновків:

1. Тема організації набережних зон і громадських будинків на набережних є дуже актуальною. Набережні зони є дуже цінними в структурі міста, адже за рахунок межування з водоймою у цих просторах є особливий потенціал. Вони можуть включати в себе безліч функцій: культурну, торгівельну, розважальну, рекреаційну, транспортну, тощо. Правильно організований простір набережних підвищує культурну та рекреаційну цінність всього міста, збільшує попит серед туристів.
2. Оскільки набережні зони є самі по собі привабливими міськими просторами, на них часто проєктують відповідно привабливі громадські будівлі. Це найбільш оптимальне рішення по вибору місця розташування для значимих громадських будівель і по вибору таких будівель для особливо цінної набережної зони. Між простором і будівлею виникає взаємний вплив, який підкріплює їх значиму роль в міському ландшафті.
3. Однозначно можна виділити ключову роль організації простору в житті міста. Проєкти громадських культурних закладів сприяли трансформації звичайних прибережних міських районів. Старі і недоступні набережні перетворювались на особливо цінні громадські простори, які стали притягувати увагу містян і туристів.
4. Значимі громадські будівлі при набережних наділяються особливим образом і пластикою. Оскільки такі будівлі розташовують на загальнодоступних і найбільш видимих ділянках міста, архітектори прагнуть виділити будівлю за рахунок особливої пластики, композиції, масштабу. Згідно місця розташування в структурі міста утворюється композиційна домінанта.
5. Будинки на набережних формують фасадом у сторону водойми і у місто. Утворюються рівноцінні фасади. Це важливий принцип, бо простір на прибережжі формує привабливу панораму міста.

РОЗДІЛ 2. Просторова та функціонально-планувальна організація громадських просторів та будівель на територіях набережних

2.1. Значимість набережної у структурі міста. Взаємозв'язок набережних із громадськими будівлями на ній.



2.1, Іл. 1. Прибережні території Тель-Авіву

Набережна – це споруда, яка оточує берегову лінію водойми і надає берегу правильної форми, укріплює його, захищає від розмиву, дає пішоходами зручний прохід та проїзду вздовж берегу. Набережні часто будуються у вигляді підпірних стінок.

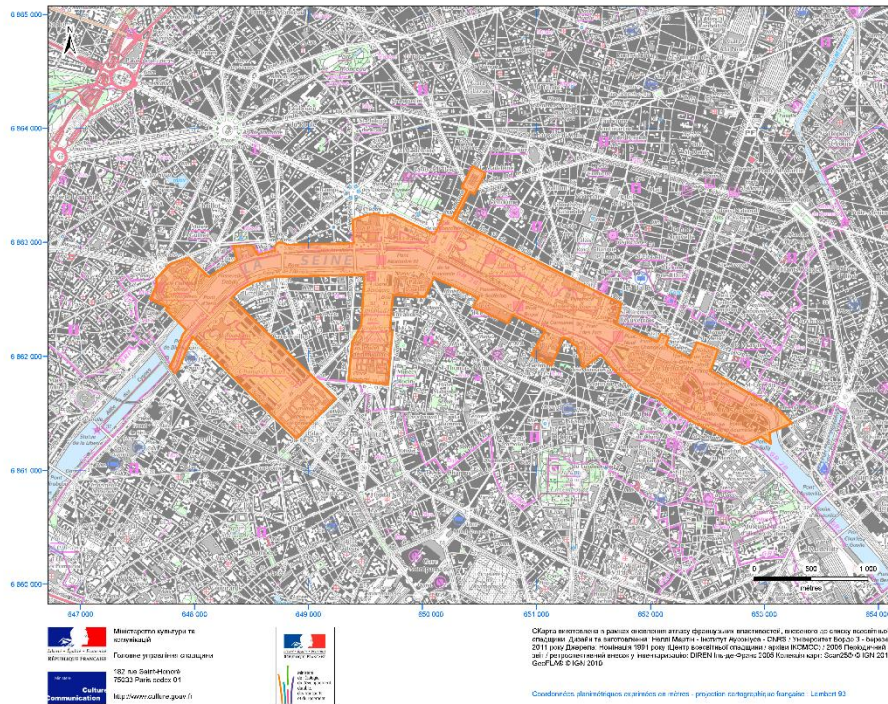
Прибережні території є просторами домінуючого характеру та одними з найпривабливіших зон міста, оскільки вони впливають на формування сучасного урбаністичного середовища. В усьому світі спостерігається інтерес до розвитку таких зон. Це ідеальний простір для різних типів соціальної активності – прогулянок, спілкування, спорту, відпочинку. Ці зони потребують особливого підходу до організації, оскільки це зони з певним економічним, екологічним та соціальним потенціалом. Прибережна територія може виконувати різні функції – промислову, торгову, рекреаційну.

При цьому є дуже важливою є роль набережної у формуванні водного фасаду міста (ВФ). Водний фасад міста - це його частина, яка межує з водоймою – річкою, озером, морем або океаном і відкривається до протилежного берегу та у сторону води. Таким чином, використовуючи водний простір, можна сформувати гармонійне міське зображення.

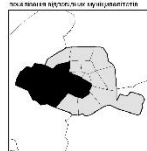
В сучасній світовій практиці існує багато вдалих прикладів архітектурного організації набережних у прирічкових містах.



600 - Париж, береги Сени: делімітація власності, коли вона була внесена до Переліку в 1991 році



Джерело: кадастровий план Парижу 016 N35E, 75



Масштаб на Переліку (площа в гектарах)
 Світлова спадщина (367 га)

2.1, Іл. 2. Прибережні території р. Сени, Париж



2.1, Іл. 3. Прибережні території р. Сени



2.1, Іл. 4. Вимощена набережна та міст через р. Сену



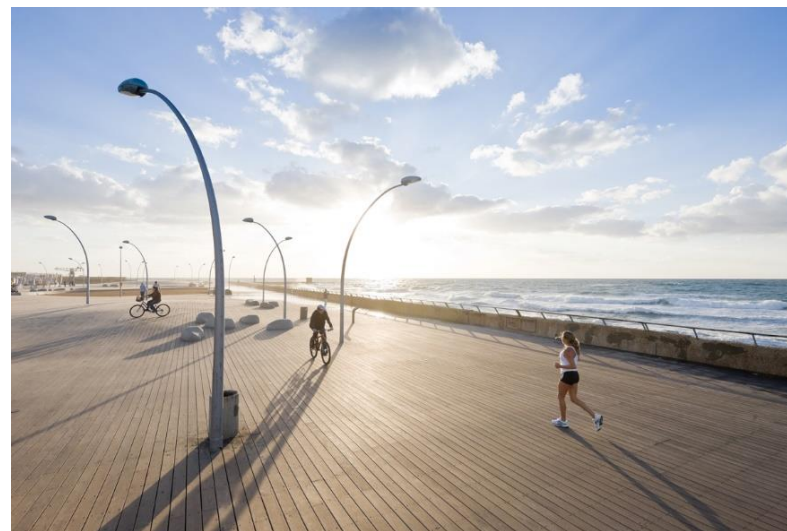
2.1, Іл. 5. Хронологічний розвиток набережної в районі старого порту м. Тель-Авів, Ізраїль



2.1, Іл. 6. Генплан проєкту реконструкції набережної у Тель-Авіві



2.1, Іл. 7. Хвиляста форма покриття набережної, яка відсилає до образу морських хвиль



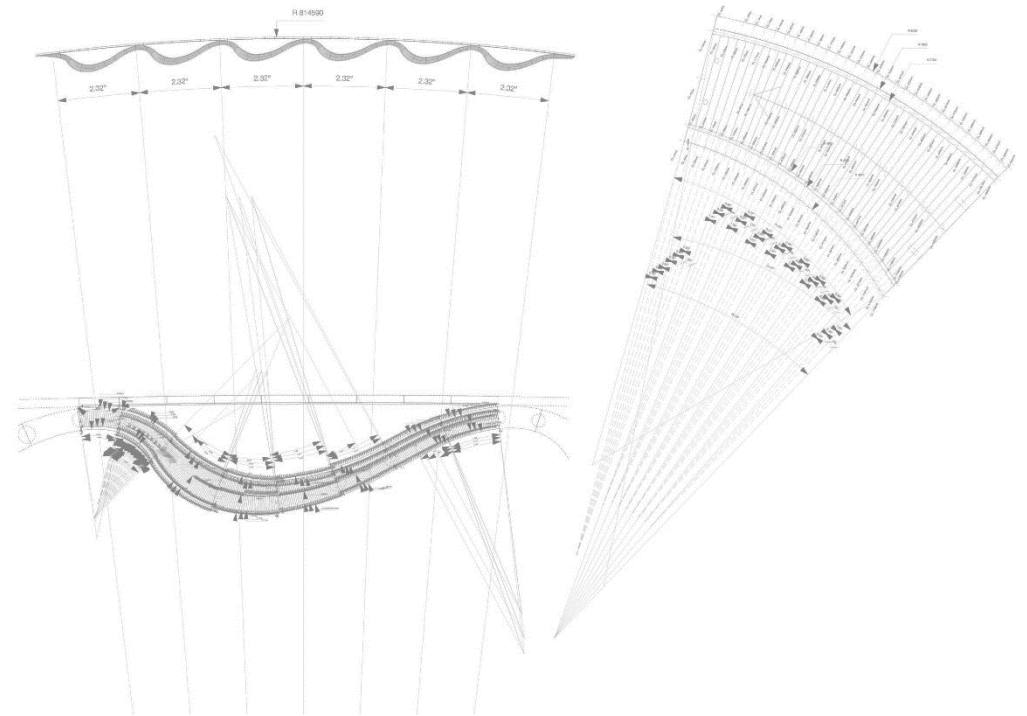
2.1, Іл. 8. Вигляд на набережну



2.1, Іл. 9. Набережна The dover Esplanade у м. Кент (Велика Британія)



2.1, Іл. 10. Наслідження образу хвиль у формах підпірної стіни набережної



2.1, Іл. 11. Планування проєкту набережної



2.1, Іл. 12. Центральна набережна на мапі Києва



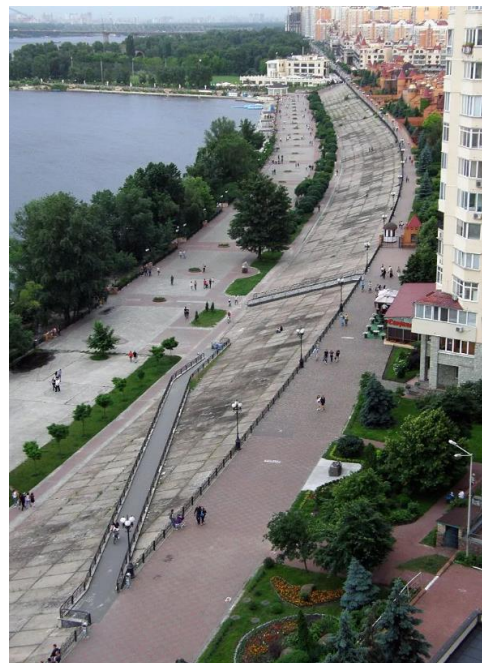
2.1, Іл. 13. Підхід до набережної



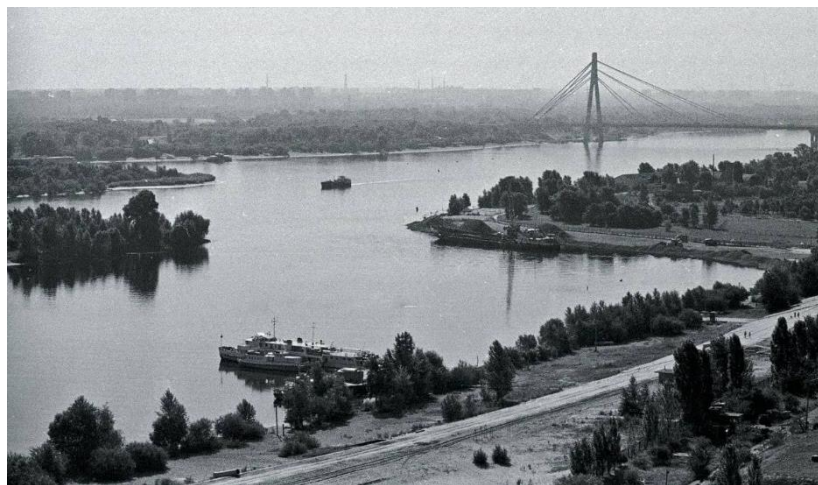
2.1, Іл. 14. Благоустрій набережної і спуск до рівня води ліворуч



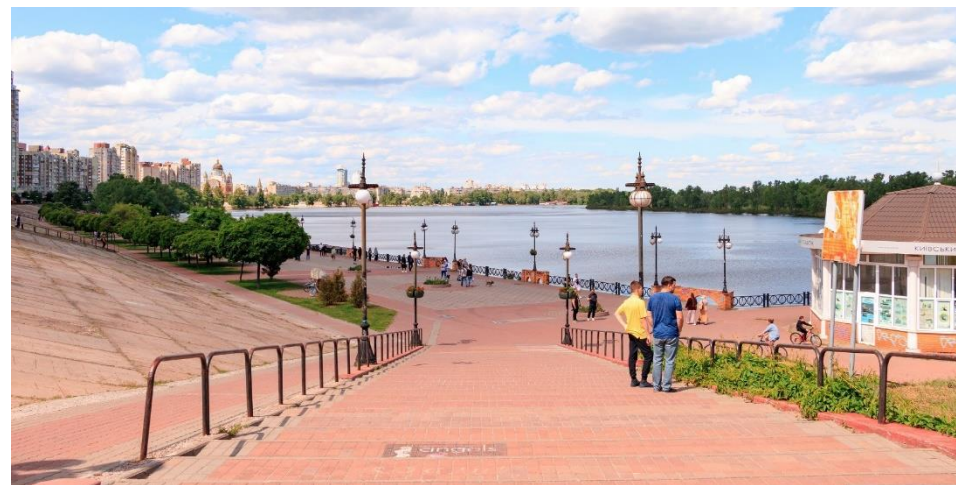
2.1, Іл. 15. Оболонська набережна на мапі Києва



2.1, Іл. 16. Укріплений схил набережної з рівня міста до водойми



2.1, Іл. 17. Оболонська набережна до реконструкції, 1991р



2.1, Іл. 18. Благоустрій набережної



2.1, Іл. 19. Русанівська набережна на мапі Києва



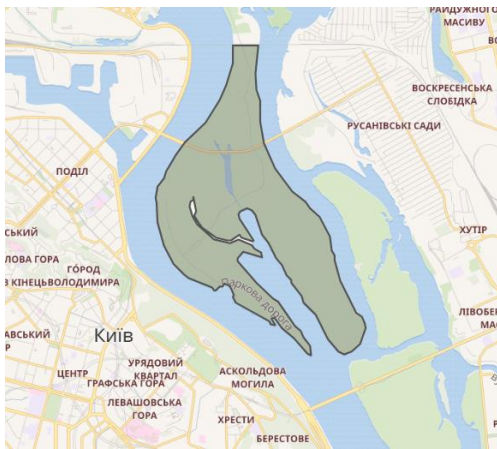
2.1, Іл. 20. Русанівська набережна у 1970 роках



2.1, Іл. 21. Укріплений схил набережної



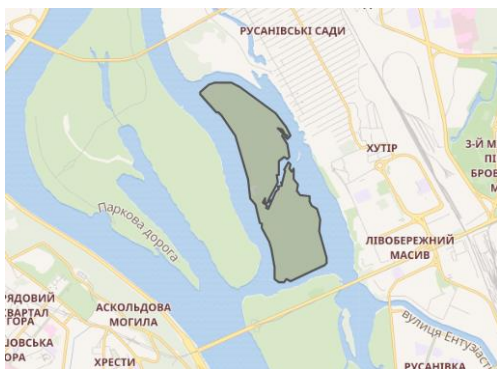
2.1, Іл. 22. Русанівський острів із житловою забудовою



2.1, Іл. 23-24. Труханів острів



2.1, Іл. 25-26. Венеційський острів



2.1, Іл. 27-28. Довбецький острів

2.1 Іл. 23-28. Острови Києва, які мають потенціал для освоєння

2.2. Семантика об'ємно-просторової організації громадських будівель на набережних



2.2, Іл. 1. Клер коледж (зліва) і каплиця Королівського коледжу (центр)

Як вже було визначено в попередньому підрозділі, набережні зони займають одне з провідних місць у структурі будь-якого міста і впливають на його формування. Гармонійна структура міста передбачає зв'язок із набережними і безперешкодний доступ населення до води. Також, виходячи із вищерозглянутих прикладів громадських будівель на набережних, варто зазначити, що закономірним є зв'язок місця розташування із їх архітектурним формоутворенням. Ці будівлі є вузлами міського тяжіння і здебільшого вони відрізняються особливою семантикою, яка підкреслює їх значущість.

Семантика – розділ семіотики, який вивчає відношення між знаком та його змістом. Особливу роль семантика відіграє у знаковій громадській архітектурі, тому варто дослідити і сформулювати загальні семантичні принципи формування образу саме такої архітектури.

Для образу знакової архітектури можна виділити спільні семантичні принципи формування:

- 1) принципи розташування знакової споруди в структурі поселення;
- 2) принципи формоутворення об'єкту;
- 3) принципи означення.

Головними засобами принципу розташування представницької споруди в структурі поселення є їхня відокремленість, симетричне розміщення та фіксація місця. Широко використовувався прийом розміщення будинку на підвищенні рельєфу, який слугував природнім постаментом. Громадські об'єкти свідомо створювалися як фокусні точки, на які орієнтувалося все місто, а за часів середньовіччя вони підпорядковують собі життя міста, так само як і усю його вигляд.

Позначення значущості відбивається також і в бажанні наслідування, подібності нижчого вищому, але не буквальної подібності, а з дотриманням обов'язкової дистанції. Дистанціювання проявляється у розташуванні представницького об'єкту із деяким виступом від червоної лінії або зі створенням простору - парку або площі, перед ним. Цей простір необхідний для підготовки сприйняття споруди, означення її виключної ролі в структурі поселення.

Ще один принцип полягає у виділенні центру. В центрі поселення знаходиться головна, найбільша і найбагатша споруда. Розподіл простору поселення на центр і периферію проявляє закладену ідею ієрархії. Ця ієрархія, підсилюється масштабністю, контрастними зіставленнями, вертикалізмом по відношенню до рядової забудови. У збільшеному масштабі, часто гіпертрофованому, ще у давнину позначилися стійкість, міць, влада і могутність, нездоланність й орієнтація на вічність.

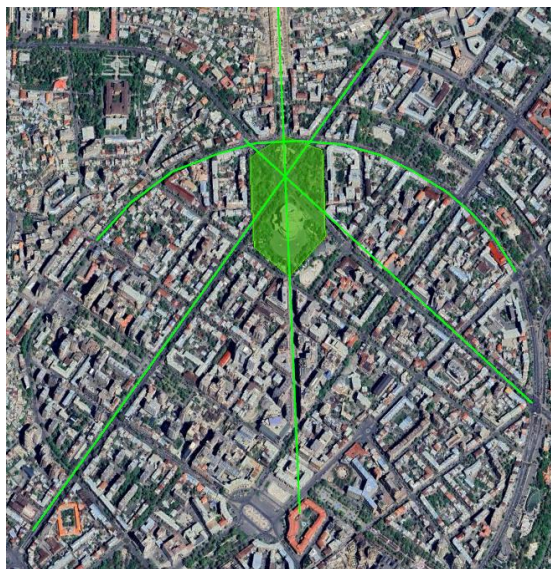
Однак, акцентування споруди лише за величиною форми не є саме по собі семантичним знаком, а тільки в поєднанні з іншими принципами може стати таким. Як показала практика, важливими є контрастні співставлення великого і малого, вертикального і горизонтального, симетричного і хаотичного, центру і периферії, що і створює ієрархію простору, виділяє знакову споруду і акцентує місце її розташування, а отже вже на цьому рівні повідомляє про її особливе значення.



2.2, Іл. 2. Собор Святого Петра у Ватикані, розташований на осі симетрії площі із масштабною колонадою по периметру



2.2, Іл. 3. Масштабний Кельнський собор є орієнтиром міста



2.2, Іл. 4. Вірменський театр опери і балету імені О. А. Спендіарова на перехресті вулиць



2.2, Іл. 5. Акрополь на природному підвищенні рельєфу



2.2, Іл. 6. Львівський національний академічний театр опери та балету імені Соломії Крушельницької на площі з фонтаном перед головним фасадом.



2.2, Іл. 7. Чернівецький академічний обласний український музично-драматичний театр ім. Ольги Кобилянської із скульптурою перед головним фасадом



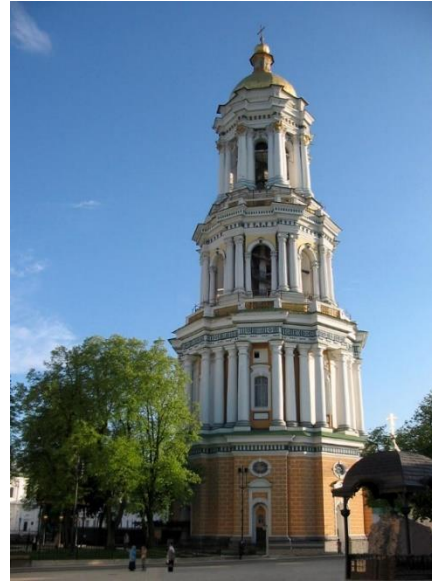
2.2, Іл. 8. Київська міська державна адміністрація спроектована з відступом від червоної лінії забудови



2.2, Іл. 9. Будинок Уряду України із напівкруглим фасадом, розгорнутим у бік вул. Грушевського і Маріїнського парку.



2.2, Іл. 10. Базиліка Санта-Марія-дель-Фьоре є масштабним центром уподібненої структури міста.



2.2, Іл. 11. Дзвінниця Києво-Печерської Лаври як приклад наслідування античного ордеру



2.2, Іл. 12. Національний художній музей України (2010) як приклад наслідування античного ордеру



2.2, Іл. 13. Базиліка Сан-Джорджо Маджоре у Венеції як міська домінанта



2.2, Іл. 14. Собор Сен-Гатіан в Турі у Франції як приклад акцентування значущості за рахунок масштабності і



2.2, Іл. 15. Кафедральний собор, Майнц у Німеччині як приклад масштабності і масивної стійкої композиції



2.2, Іл. 16. Ратуша Брюгге виділена за рахунок рясно оздобленого фасаду

2.3. Формування архітектурно-просторової організації культурних центрів

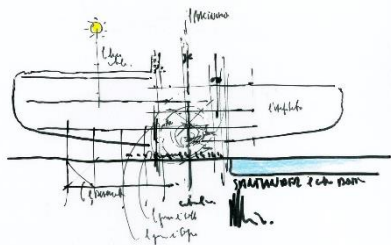


Культурні центри розрізняються за функціональним вмістом, за місткістю, за розташуванням, спрямуванням, за типологічною організацією. Для винесення певних висновків, доцільно проаналізувати декілька різних культурних центрів і розділити їх за вищезазначеними характеристиками.

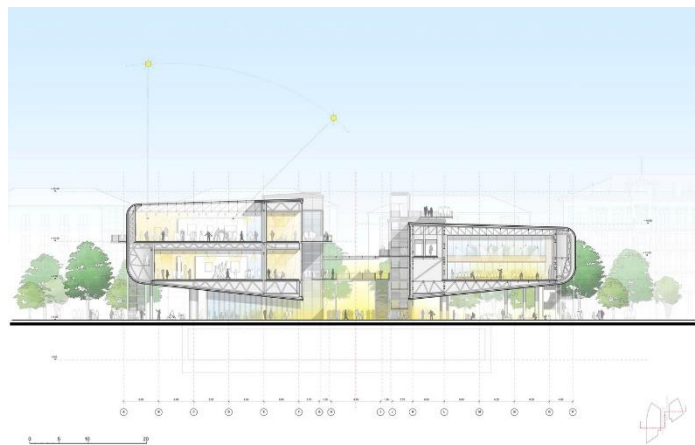
Типологічна схема більшості із них полягає у централізованому розташуванні вестибюлю, до якого збігаються різні за функцією блоки, такі, як: глядацькі зали, аудиторії, бібліотеки, виставкові простори, тощо. А особлива типологія громадських споруд на набережних характеризується орієнтацією на воду та місто, формуючи здебільшого рівноцінні фасади ззовні. Тобто, архітектурно-планувальна організація відкривається у сторону води, даючи можливість споглядати водний простір, а також у сторону міста, звідки приходять відвідувачі.



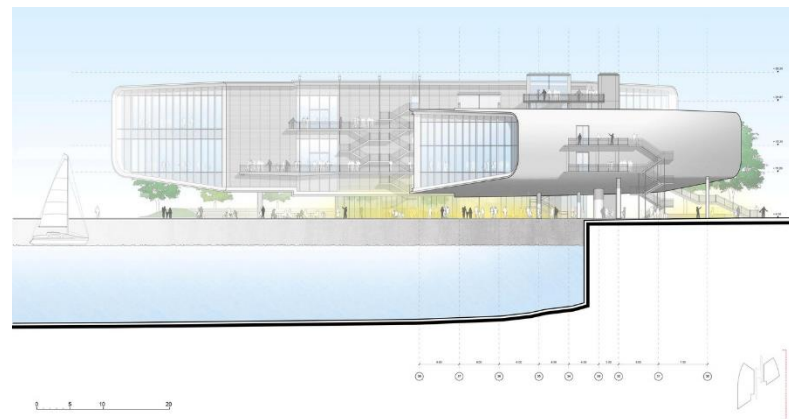
2.3, Іл. 2-5. Центр візуальних мистецтв Centro Botín від майстерні Ренцо Піано. Вигляд ззовні



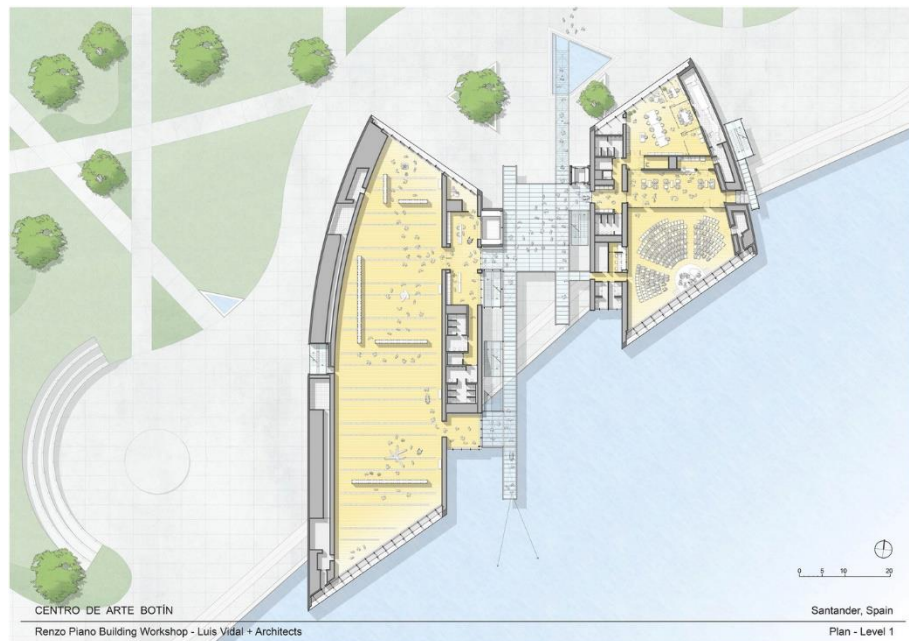
2.3, Іл. 6. Ескіз Ренцо Піано



2.3, Іл. 7. Розріз



2.3, Іл. 8. Фасад

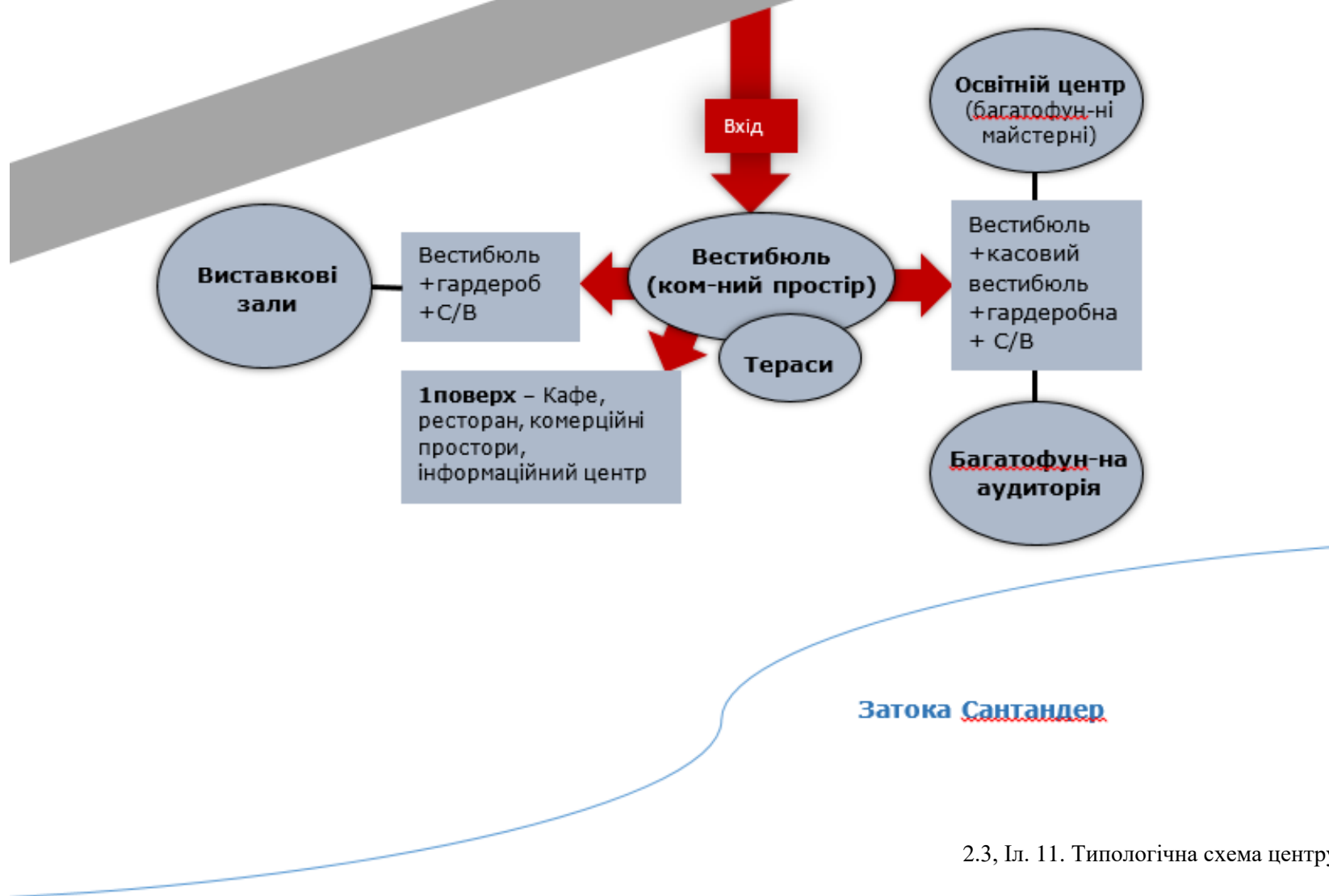


2.3, Іл. 9. План 2-го поверху

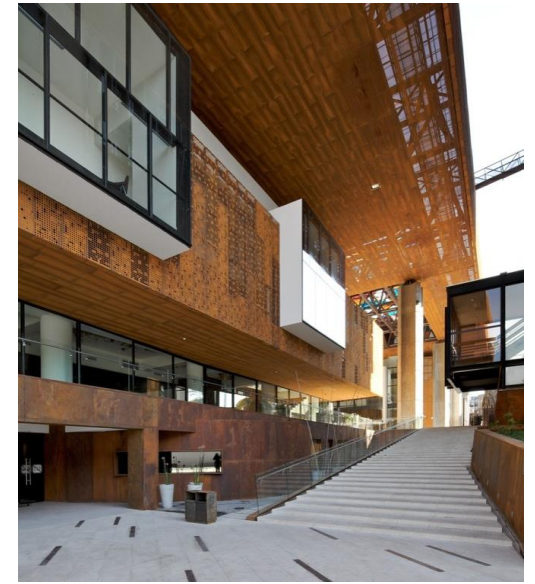


2.3, Іл. 10. Генплан будівлі із Садами Переда

Сади Перела



2.3, Іл. 11. Типологічна схема центру

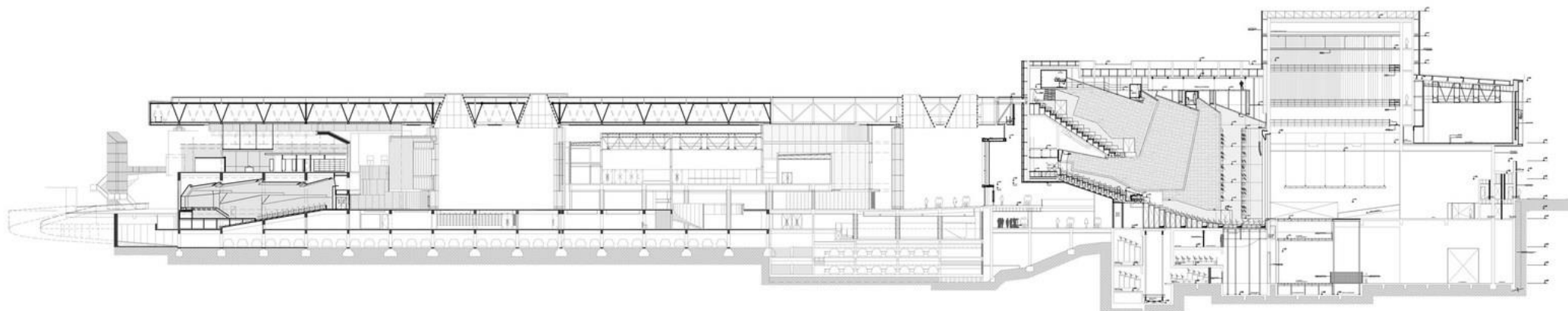


2.3, Іл. 12-15. Культурний центр Gabriela Mistral від Cristián Fernández Arquitectos + Lateral arquitectura & diseño. Вигляд ззовні

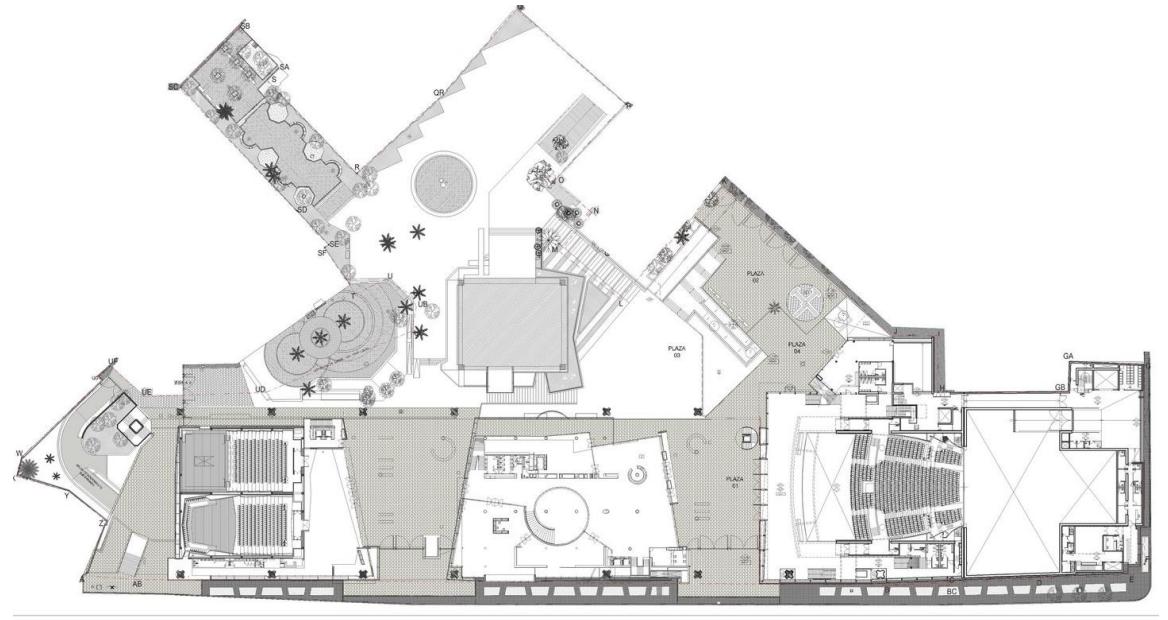
2.3, Іл. 16. Інтер'єр тренінгової зали сценічних мистецтв



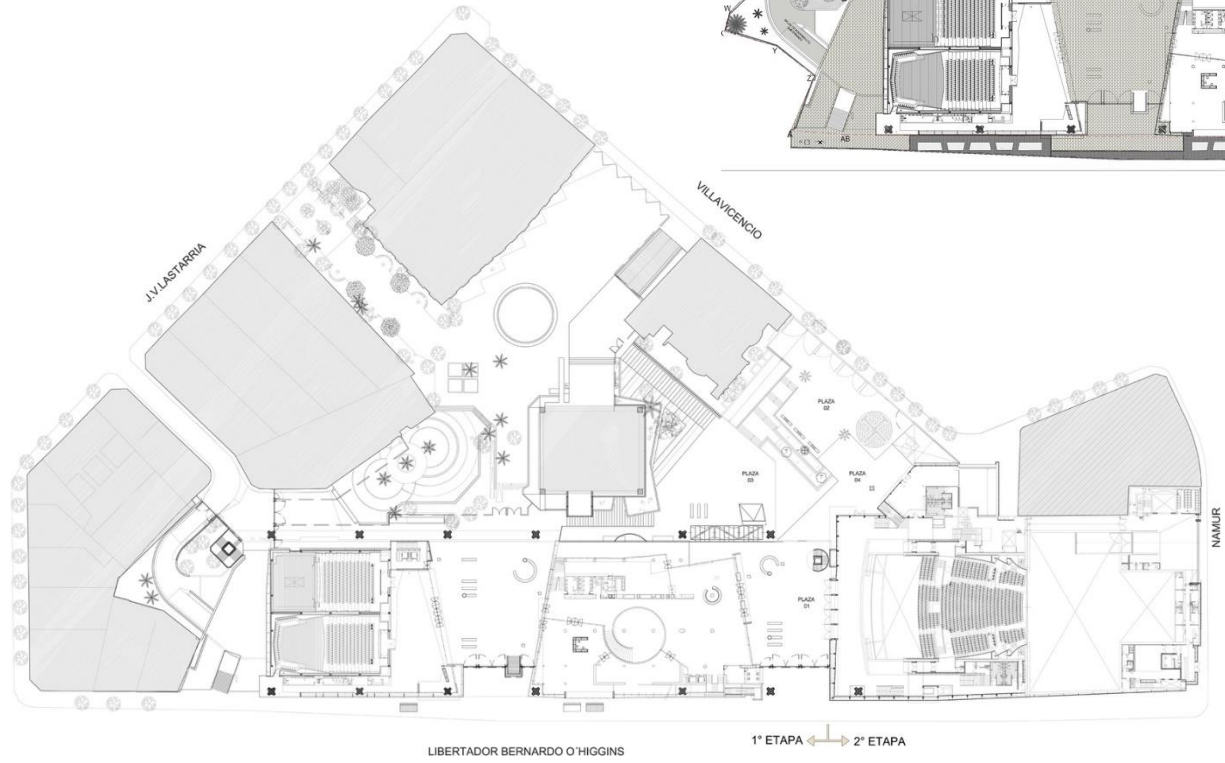
2.3, Лл. 17. Фасад



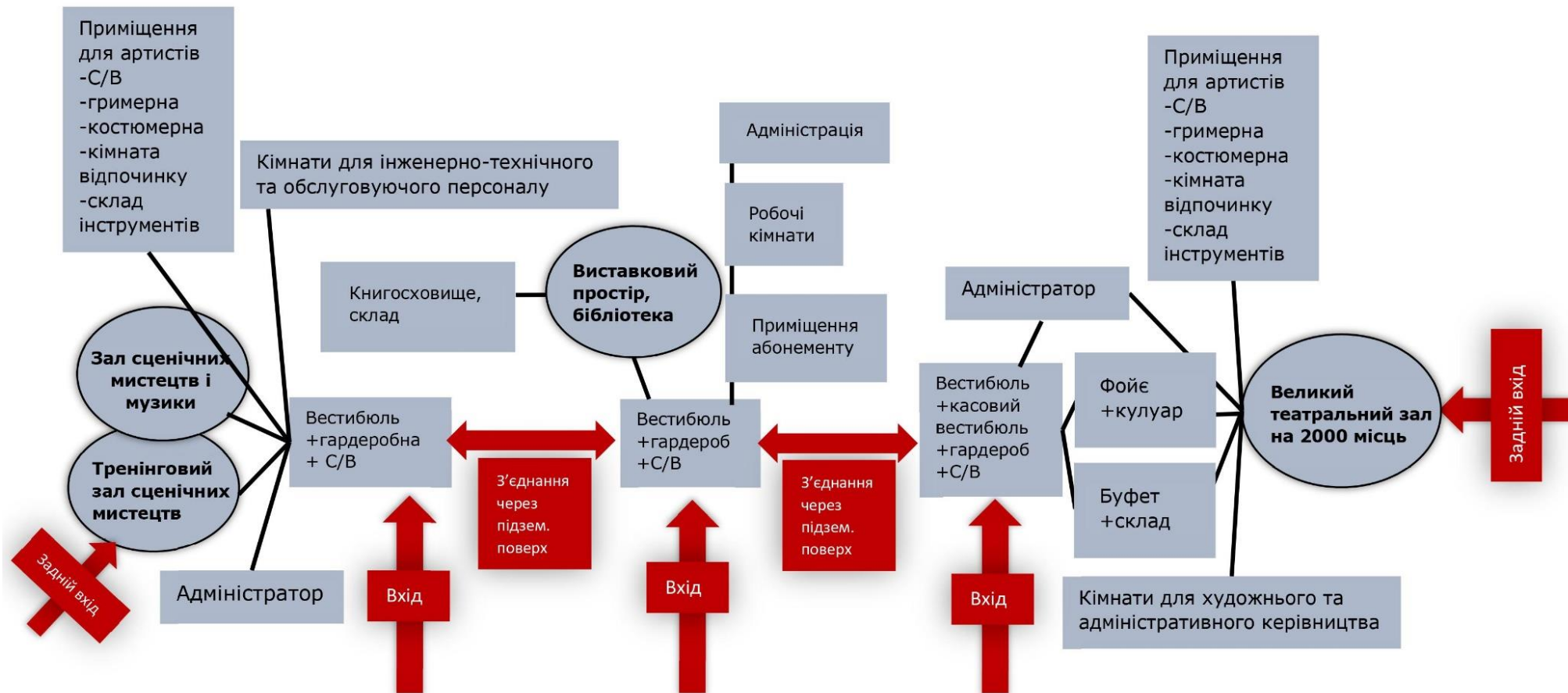
2.3, Лл. 18. Розріз



2.3, Ил. 19. План 2-го поверху



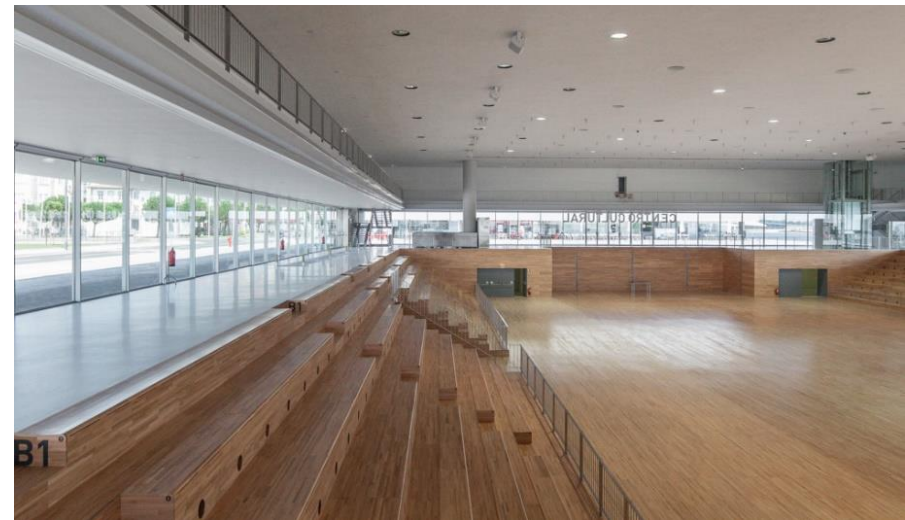
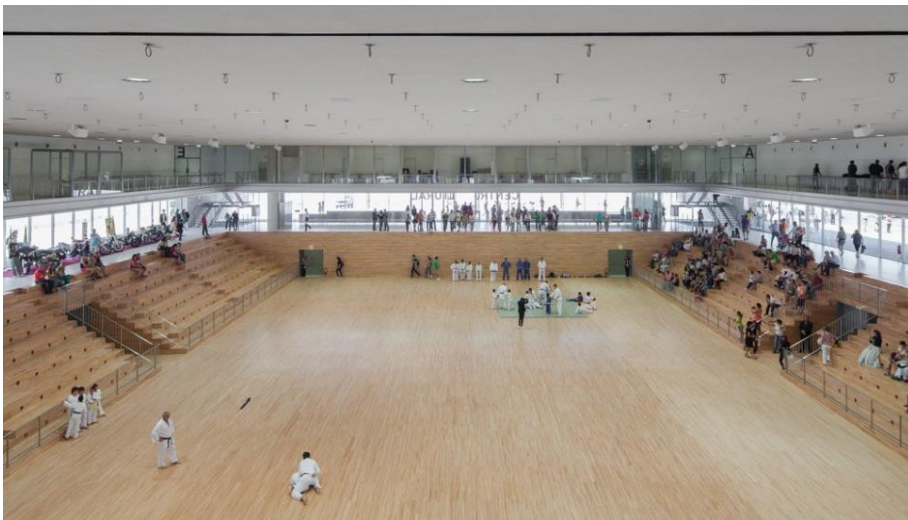
2.3, Ил. 20. План 1-го поверху



2.3, Іл. 21. Типологічна схема центру




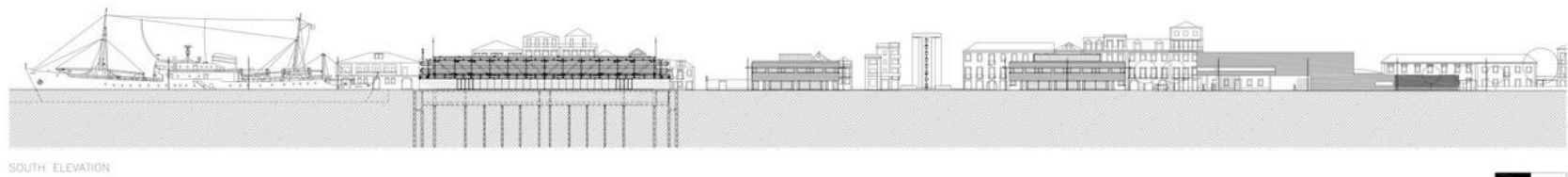
2.3, Іл. 22-23. Культурний центр Віана-ду-Каштелу архітектора Едуардо Соуто де Моура. Вигляд ззовні



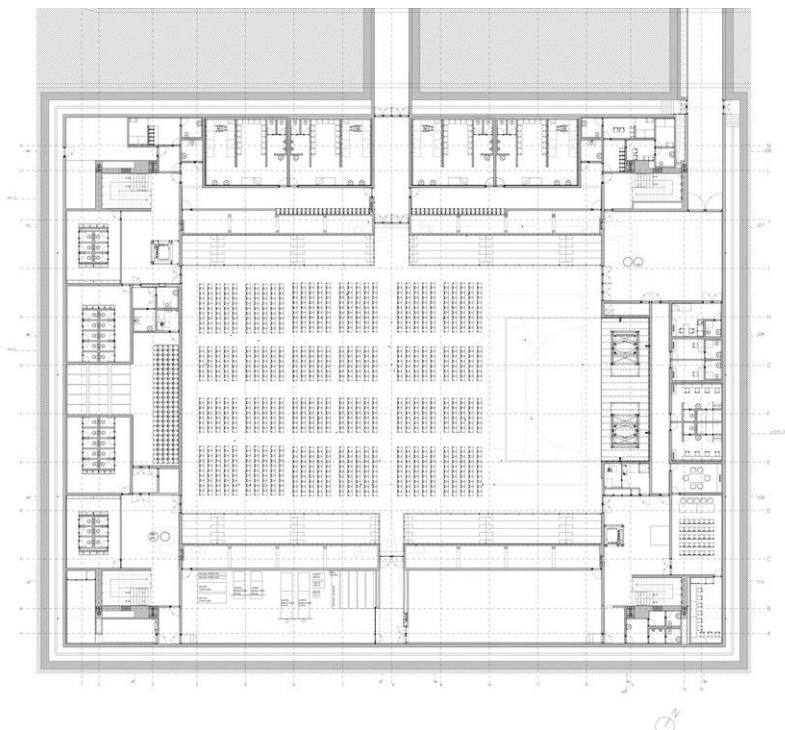
2.3, Іл. 24-25. Інтер'єр



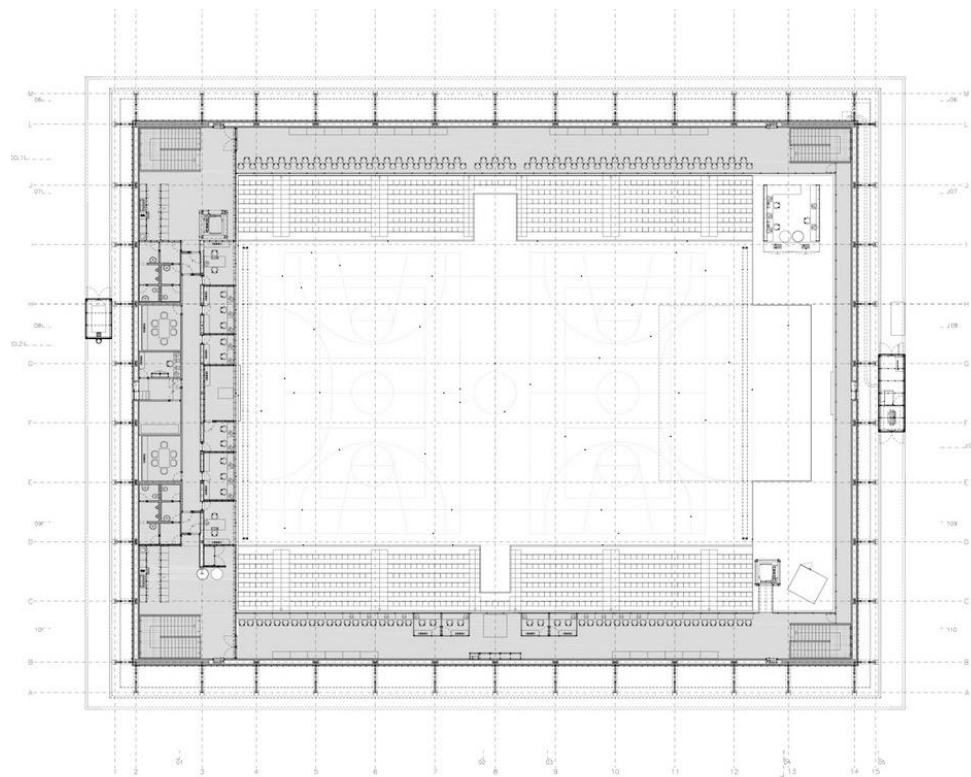
2.3, Іл. 26. Генплан 



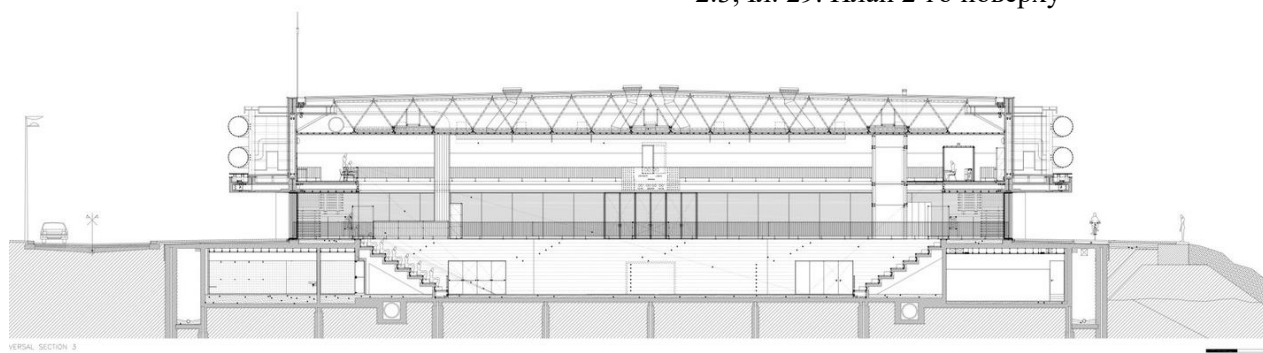
2.3, Іл. 27. Центр у контексті міста



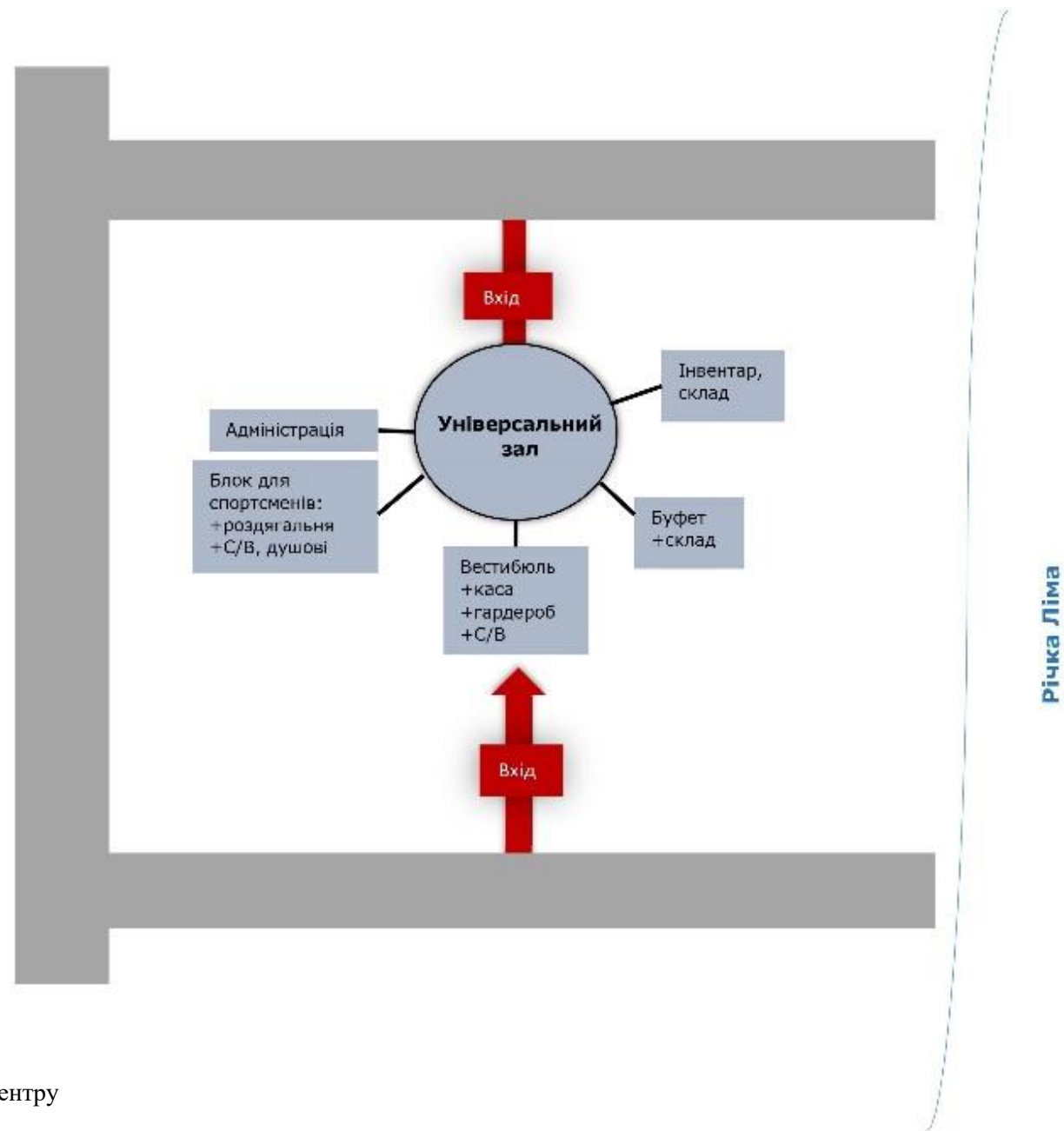
2.3, Іл. 28. План 1-го поверху



2.3, Іл. 29. План 2-го поверху



2.3, Іл. 30. Розріз



2.3, Лл. 31. Типологічна схема центру



2.3, Іл. 32. Культурний центр 'De Factorij'
від ebtca architecten & Archiles architecten



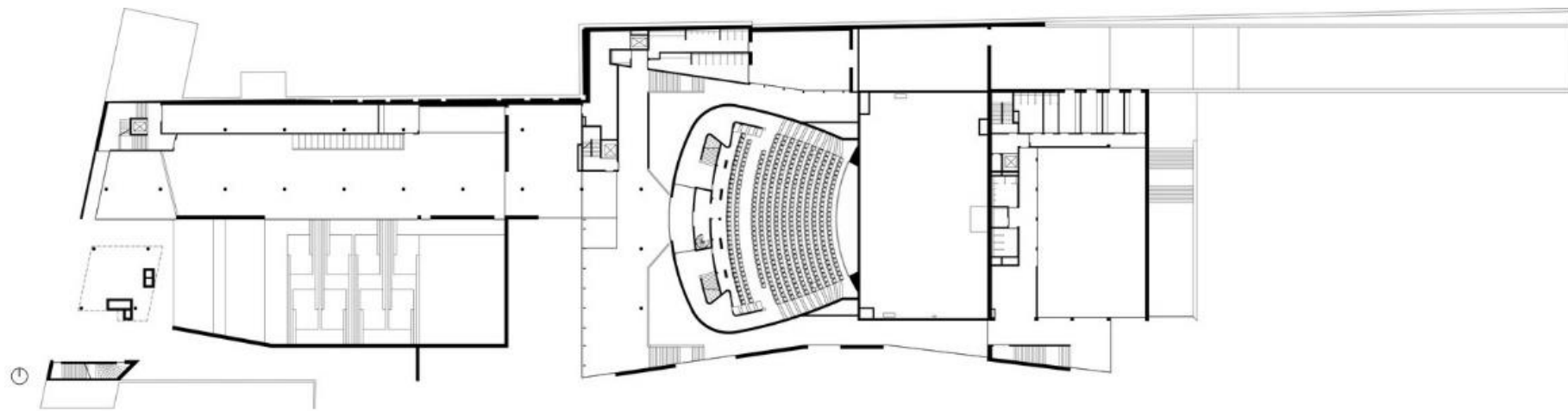
2.3, Іл. 33. Вигляд з подвір'я



2.3, Іл. 34. Інтер'єр бібліотеки

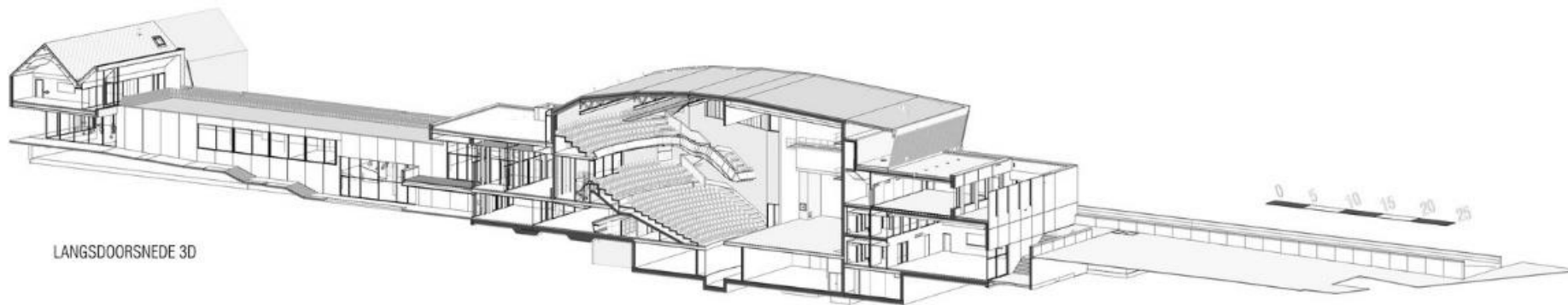


2.3, Іл. 35. Інтер'єр зали театру



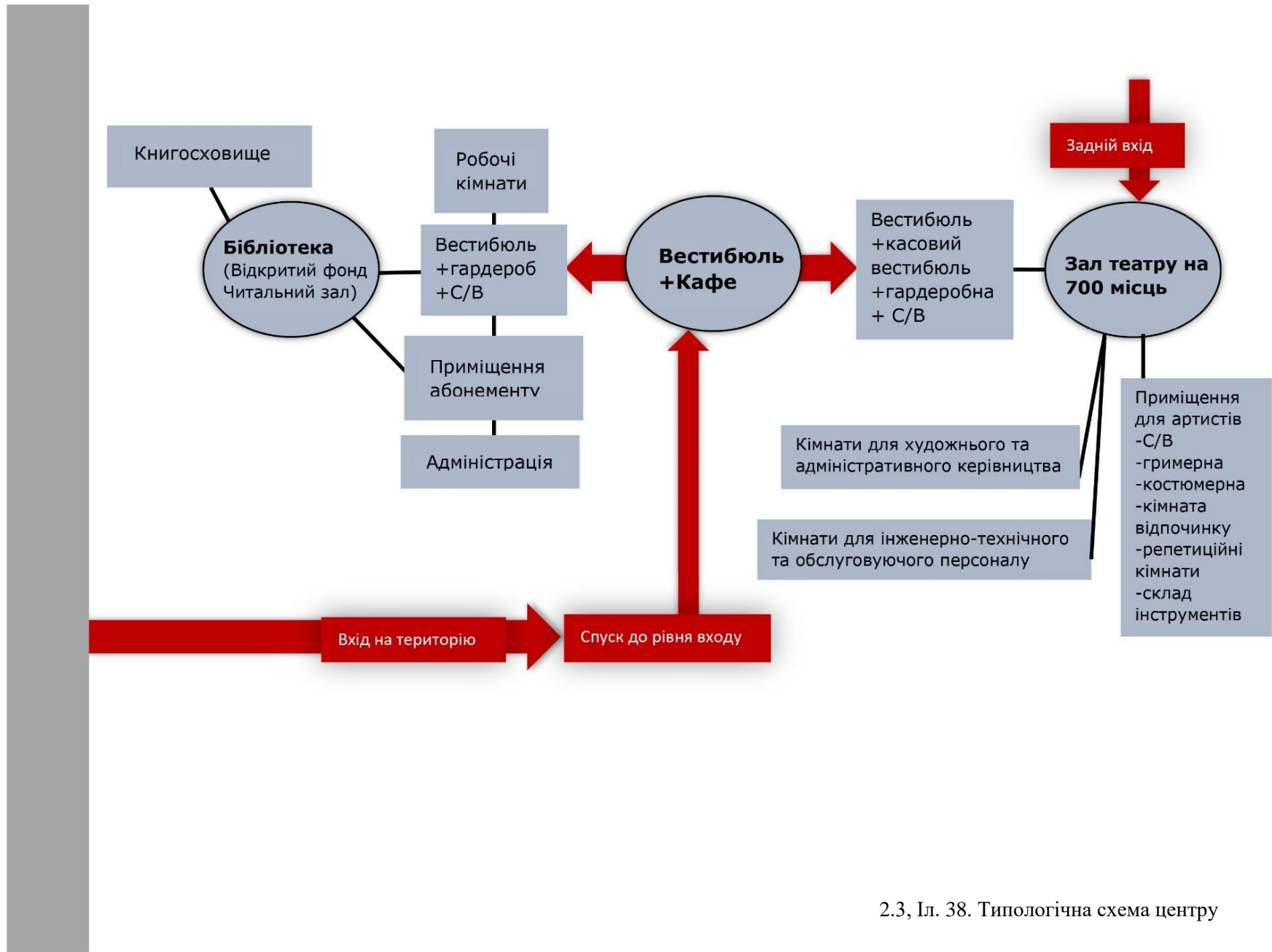
Grondplan gelijkvloers

2.3, Ил. 36. План 1-го поверху



LANGSDOORSNEDE 3D

2.3, Ил. 37. Розріз



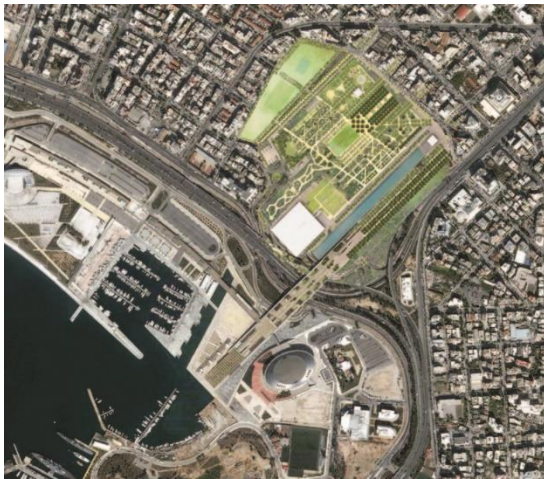
2.3, Іл. 38. Типологічна схема центру



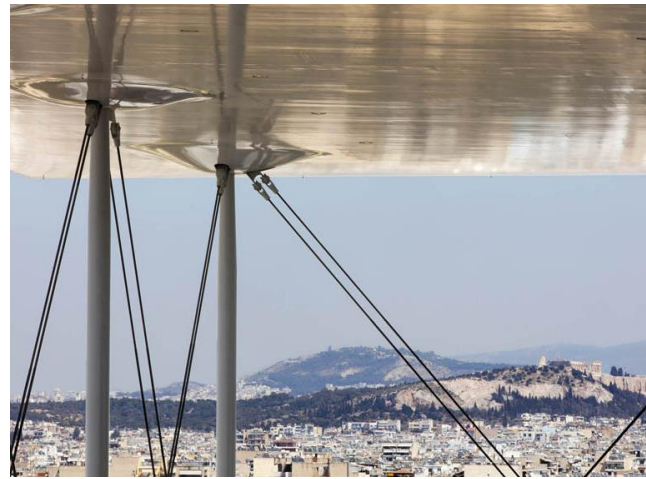
2.3, Іл. 39. Культурний центр Ставроса Ніархоса від Майстерні Ренцо Піано



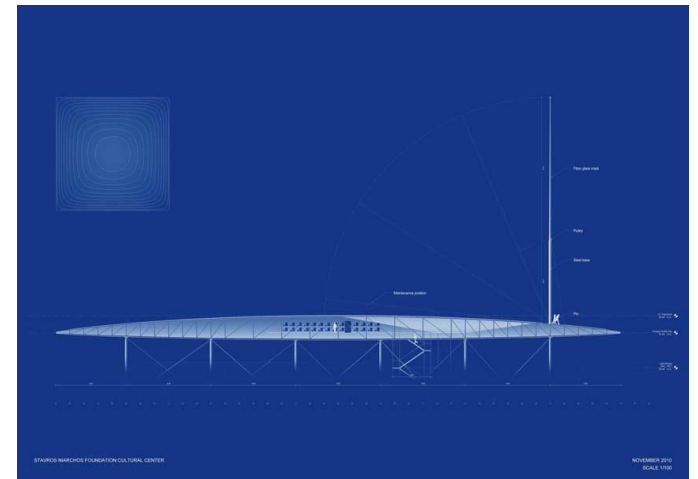
2.3, Іл. 40. Культурний центр зі сторони парку



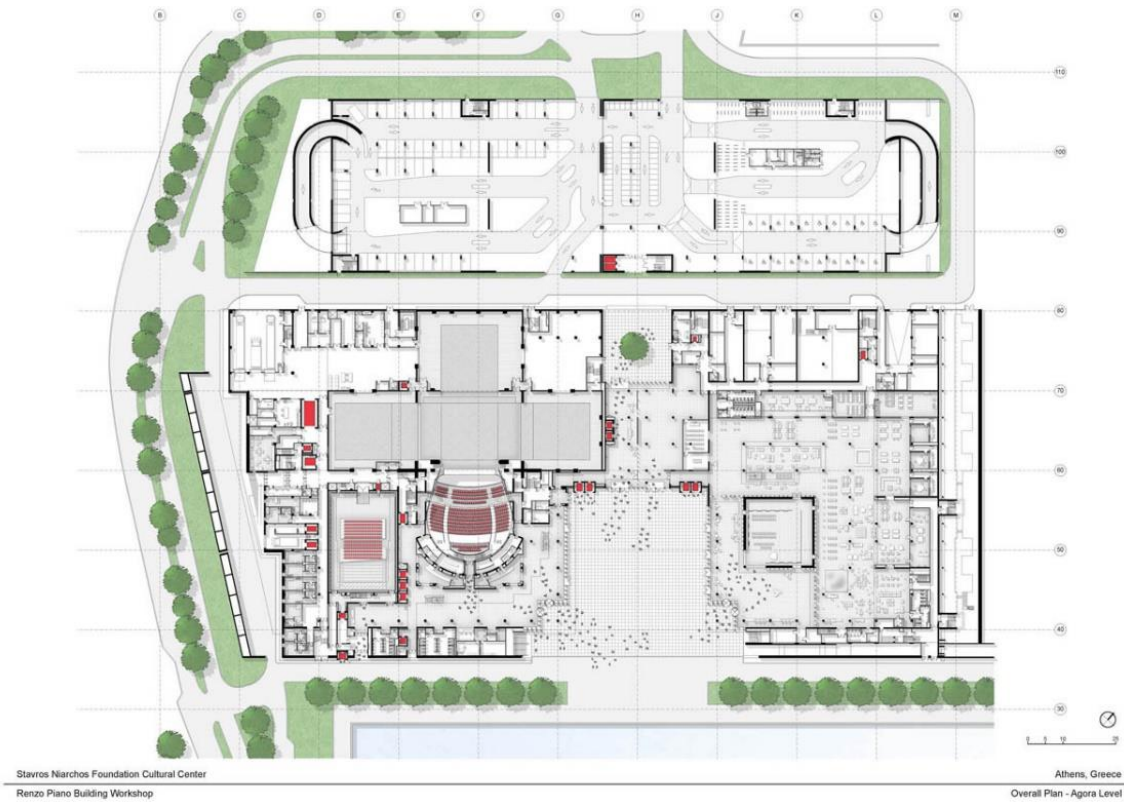
2.3, Іл. 41. Культурний центр у контексті міста



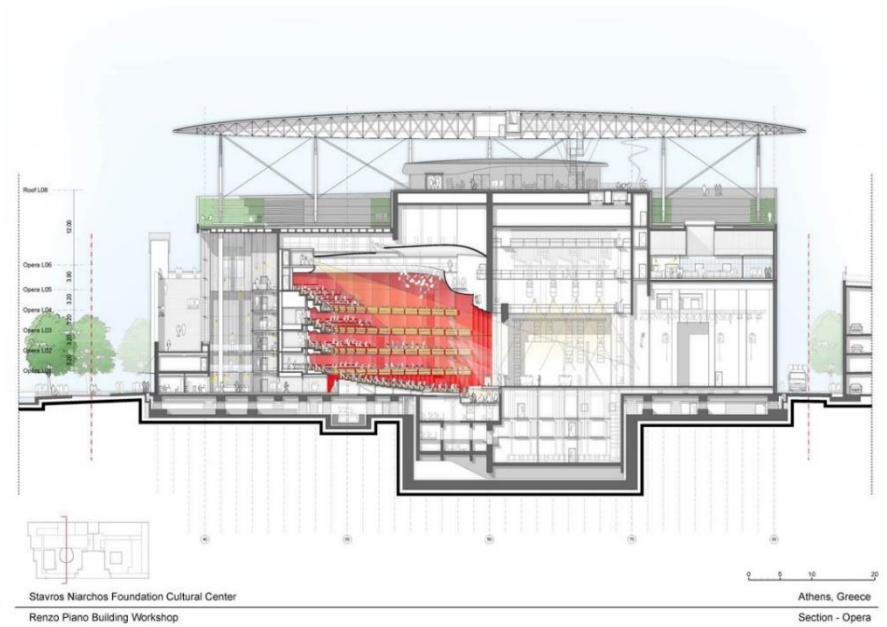
2.3, Іл. 42. Вид на місто із тераси культурного центру



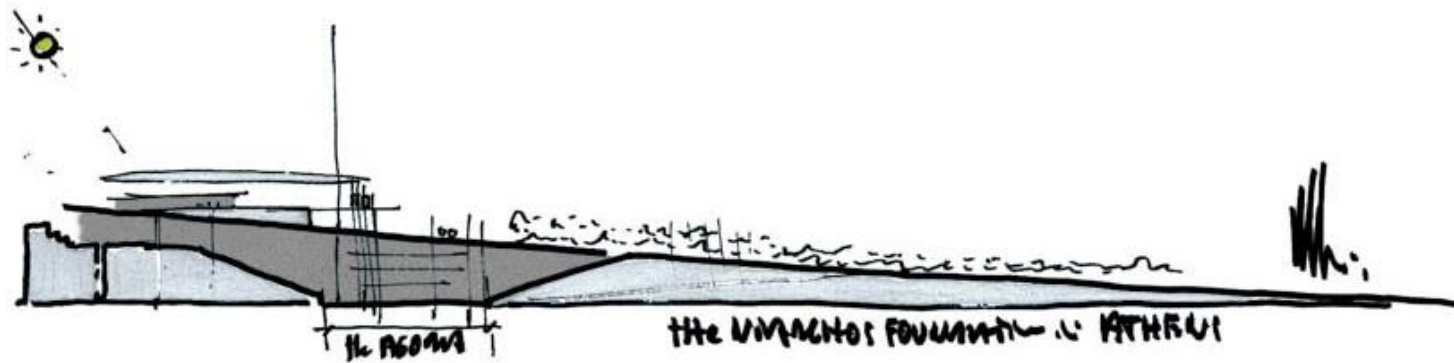
2.3, Іл. 43. Креслення покрівлі із сонячними генераторами



2.3, Іл. 44. План 1-го поверху

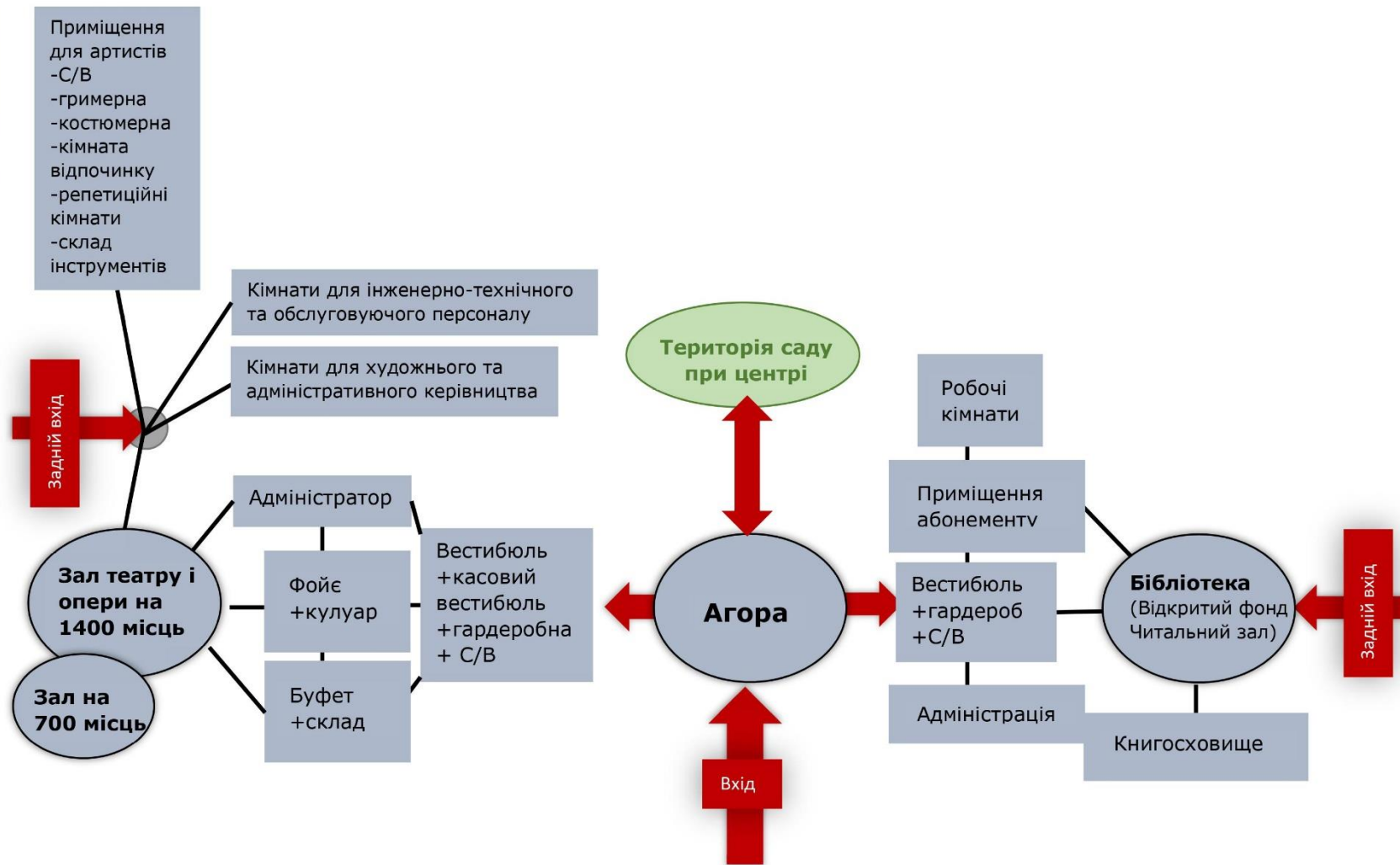


2.3, Іл. 45. Розріз



2.3, Іл. 46. Ескіз Ренцо Піано

Затока Фаліро



2.3, Іл. 47. Типологічна схема центру

ВИСНОВКИ ДО ДРУГОГО РОЗДІЛУ

Виходячи із досліджень на тему семантики громадських споруд, історичного розвитку архітектурної мови, розвитку набережних у структурі міста, їх ролі, аналізу типології культурних центрів, можна дійти висновків:

1. Набережні грають ключову роль у розвитку міста, а при гарній організації вона стає точкою тяжіння. Реконструкція та розвиток старих або неосвоєних набережних потребує особливої уваги. Адже з набережних можуть розкритись унікальні краєвиди, утворитись унікальні, суспільно значимі простори та привабити містян і туристів. Організація простору набережної зони не лише формує вигляд цієї окремої ділянки, а й в цілому зовнішній вигляд міського прибережного ландшафту як зі сторони водойми, так і зі сторони міста. Відповідно сучасним тенденціям набережні стають менш відрізненими від міста, більш інклюзивними, екологічними, зручними для пішоходів і велосипедистів.
2. Взаємодія набережної і забудови на ній є важливим аспектом для розгляду, оскільки разом вони формують водний фасад, тобто, гармонійне зображення міста зі сторони води. Зв'язок місця розташування із будівлею впливає на архітектурно-просторову організацію і того, й іншого. Завданням архітекторів та урбаністів, полягає у створенні знакового впізнаваного силуету міста та цілісної композиції.
3. Семантичні особливості значимих громадських будівель були дуже різними протягом історії архітектури. Але їх головна задача – підкреслити значущість будівлі. Знакові громадські будівлі сформували такі основні семантичні ознаки: масштабність, образність, акцентне розташування на місцевості, контрастність та відокремленість від рядової забудови, симетричність, вертикальність або розширеність. Ці будівлі частіше всього наділяються знаковою формою і зрозумілим образом, який вражає глядачів і легко запам'ятовується. Держава стає ініціатором і спонсором таких суспільно значимих споруд, роблячи вклад в імідж міста, в культурне життя населення та представляє світу свій високий статус.

4. Типологічна схема більшості культурних центрів полягає у централізованому розташуванні вестибюлю, до якого збігаються різні за функцією блоки, такі, як: глядацькі зали, аудиторії, бібліотеки, виставкові простори, тощо. А типологія громадських споруд на набережних характеризується орієнтацією на воду та місто, формуючи здебільшого рівноцінні фасади ззовні. Тобто, архітектурно-планувальна організація відкривається у сторону води, даючи можливість споглядати водний простір, а також у сторону міста, звідки приходять відвідувачі.

РОЗДІЛ 3. Архітектурно-планувальна організація проєкту

3.1. Містобудівна концепція

Проєкт культурного центру розташований на о. Дакір в м. Басра, Ірак. Він є структурною частиною проєкту регенерації острова, розробленого у співавторстві із Галиною Лавриненко. Цей містобудівний проєкт подавався на конкурс Dewan Award 2023.



Темою конкурсу було створити проєкт реконструкції забудови острова з метою перетворити його на привабливе місце відпочинку для місцевих жителів і гостей.

Цим містобудівним проєктом було представлено бачення вирішення даної проблеми. Було зосереджено увагу на розробці концепції містобудівних рішень стосовно стихійної забудови нетрів (занедбані доки та житлові будинки), а також розробці проєктів торговельно-розважального центру та культурного центру і їх взаємодією із прибережним місцем розташування.



Ситуаційний план

1. Культурний центр
2. Паркова зона
3. Пішохідно-транспортні заїзди на острів, які ведуть до підземного паркінгу
4. Причали річкового транспорту
5. Торгово-розважальний центр
6. Річковий вокзал
7. Магазини та ресторани
8. Енергетичний блок, підключений до сонячних та вітрових генераторів

3.2. Архітектурно-художні та композиційні особливості

Ідея проекту Культурного центру полягає в створенні значимого і знакового місця в композиції острову і для міста в цілому. Будівля призначена стати місцем культури і дозвілля та зібрати людей для проведення суспільних заходів.

Образ будівлі хоч і доволі масштабний по відношенню до людини, але легкий, за рахунок динамічних, криволінійних форм, які тягнуться ушир в напрямку ріки. Форма оболонки будівлі утворюється закручуванням і витягуванням площин. Гострим, далеко виставленим кінцем оболонки, будівля відкривається до води і наче прямує у небо. Образ будівлі може трактуватись як корабель, літак, вітрило, порив вітру, хвиля тощо.





Начерки до образу



Пошук форми в моделі

Будівля культурного центру включає в себе три функціональних блоки: громадську бібліотеку, виставковий простір, концертну залу на 540 місць. До культурного центру з рівня землі можна зайти з південної та північної сторони, потрапляючи у загальний двосвітний вестибюль. Між оболонкою та концертною залою є проміжок, по якому відвідувачі мають можливість обійти будівлю і дістатись виходів зали біля перших рядів і сцени. Також, до вестибюлю примикають виставковий простір та, відокремлена перегородкою, бібліотека. На другий поверх будівлі можна дістатись по сходах та ліфтах із вестибюлю або зайти через вуличний амфітеатр. На поверсі розміщені фойє та кафе при концертній залі, а також безпосередньо вхід до останніх рядів зали.

1-й поверх

1. Вестибюль - 387 м²
2. Рецепція
3. Гардероб - 57 м²
4. Санвузол на 9 кабінок

Бібліотека

5. Відкритий фонд та абонемент - 86 м²
6. Читальна зала - 150 м²
7. Книгосховище - 57 м²

Виставка

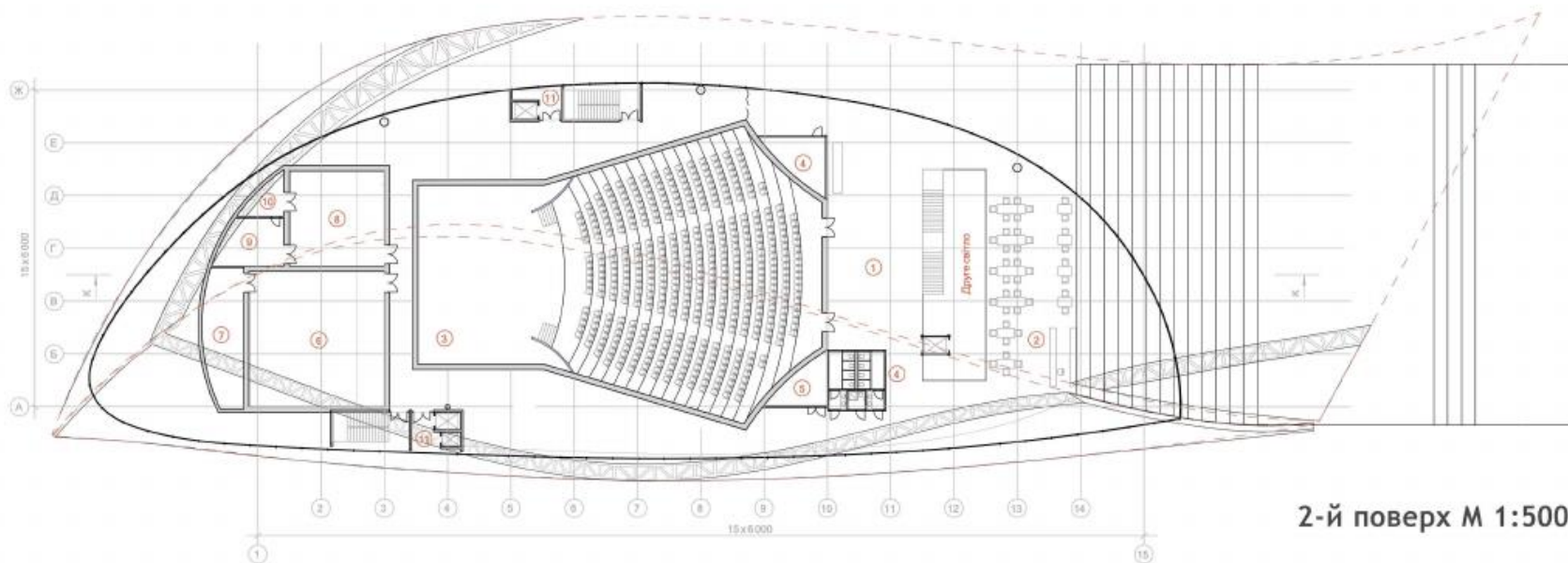
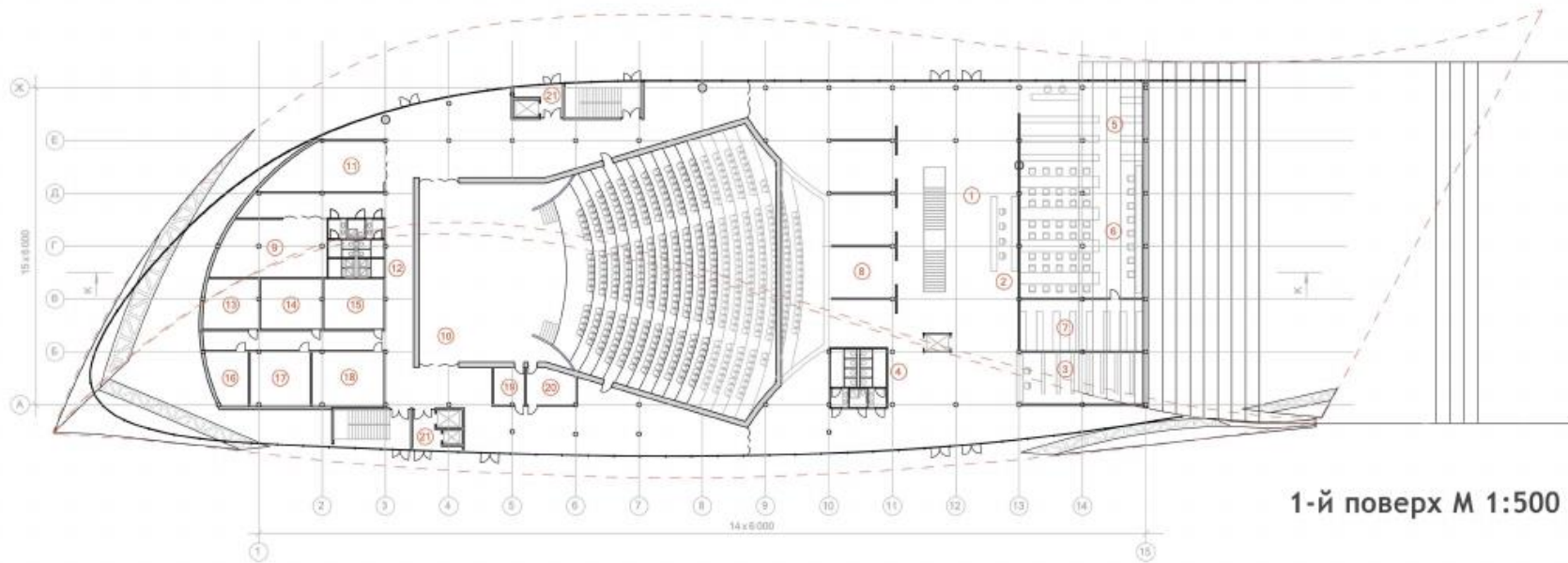
8. Виставковий простір - 145 м²
9. Сховище - 53 м²

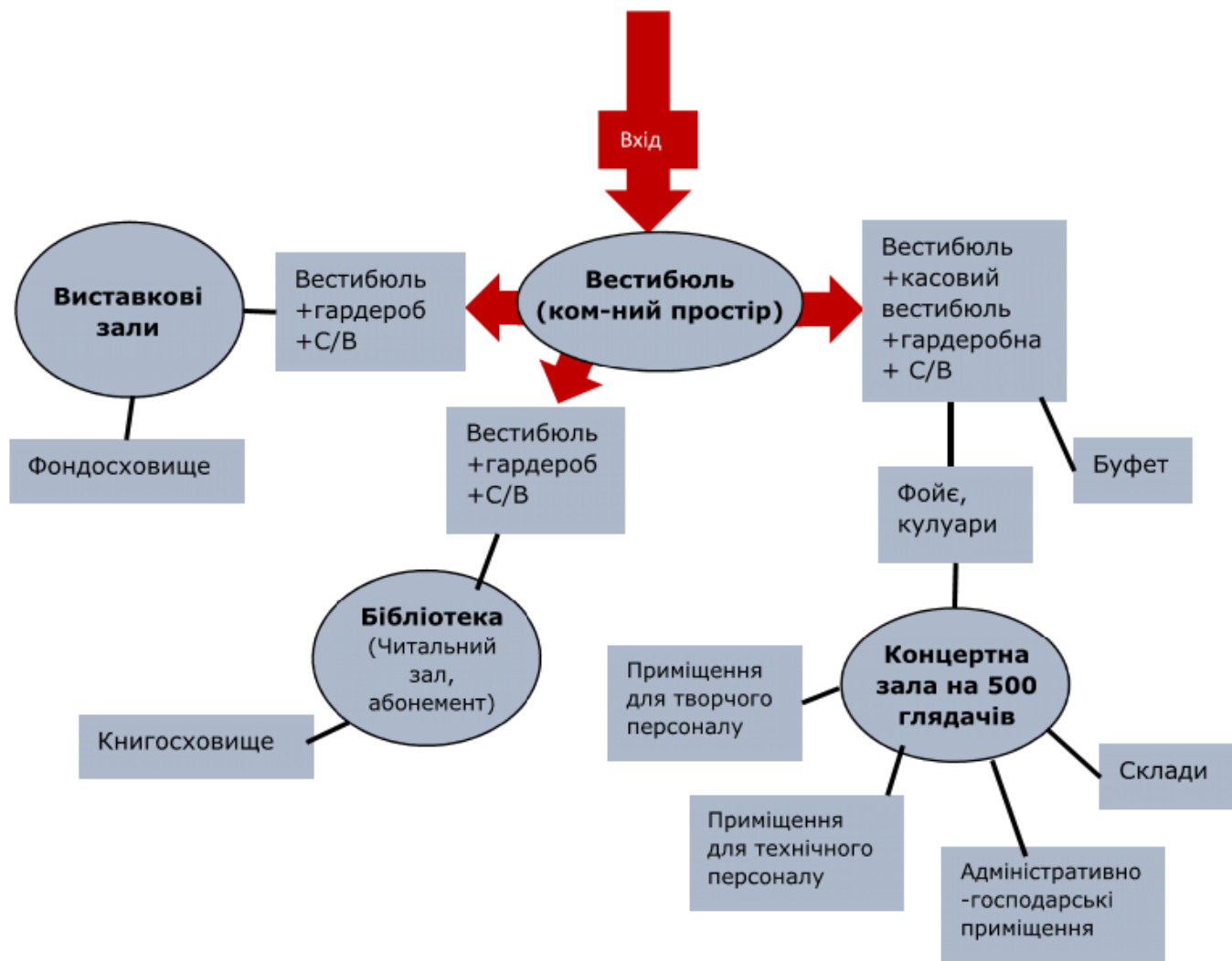
Концертна зала

10. Глядацька зала та естрада - 775 м²
11. Сховище при залі - 45 м²
12. Службовий санвузол на 5 кабінок та 4 душові
13. Гримерна кімната - 24 м²
14. Костюмерна - 28 м²
15. Кімната очікування - 25 м²
16. Кімната механіка - 17 м²
17. Кімната столяра - 28 м²
18. Кімната художника - 34 м²
19. Звукоапаратна - 10 м²
20. Світлоапаратна - 15 м²
21. Пожежні комунікації

2-й поверх

1. Фойє - 180 м²
2. Кафетерій - 185 м²
3. Концертна зала - 775 м²
4. Санвузол на 9 кабінок
5. Склад при фойє - 17 м²
6. Репетиційна зала - 160 м²
7. Склад при репетиційній залі - 46 м²
8. Студія звукозапису - 80 м²
9. Кімната звукорежисера - 26 м²
10. Склад при студії - 12 м²
11. Пожежні комунікації





3.3. Прийоми формування архітектурно-просторової структури

Відповідно до досліджень попередніх розділів щодо особливостей архітектурно-просторової структури громадських будівель та набережних, можна виділити основний принцип – проявлення значущості через архітектурну форму. За цим принципом будівля наділена низкою характеристик, які дозволяють прямо розкрити закладене значення і функцію. Така архітектура призвана заявити про себе, вона запрограмована діяти на свідомість і приваблювати глядачів.



ЗАГАЛЬНІ ВИСНОВКИ

Відповідно до мети дослідження, пісумовуючи усі отримані результати, можна визначити особливості формування архітектурно-просторової організації громадських будівель на прибережній зоні водойми і відповісти на головні завдання дослідження:

1. Тема організації набережних зон і громадських будинків на набережних є дуже актуальною. Правильно організована набережна зона відіграє ключову роль в структурі міста, бо це територія із певними економічними, екологічними та соціальними потенціалом. Організація простору набережної зони не лише формує вигляд цієї окремої ділянки, а й в цілому зовнішній вигляд міського прибережного ландшафту як зі сторони водойми, так і зі сторони міста. Формується, так званий, водний фасад міста. Правильно організовані набережні підвищують культурну та рекреаційну цінність всього міста, збільшують туристичний попит.
2. Оскільки набережні зони є самі по собі привабливими міськими просторами, на них часто проектують відповідно привабливі громадські будівлі. Це найбільш оптимальне рішення по вибору місця розташування для значимих громадських будівель і по вибору таких будівель для особливо цінної набережної зони. Між простором і будівлею виникає взаємний вплив, який підкріплює їх значиму роль в міському ландшафті. У такій зв'язці вони стають центрами уваги, формують образ міста. Їх соціально-економічний вплив стає дуже істотним.
3. Значущим привабливим будівлям властива особлива семантика, головна задача якої підкреслити статус будівлі. Протягом історичного розвитку знакові громадські будівлі набували таких основних семантичних ознак: масштабність, образність, акцентне розташування на місцевості, контрастність та відокремленість від рядової забудови, симетричність,

вертикальність або розширеність. В якості акцентного розміщення користувались популярністю набережні зона, підвищення рельєфу, перехрестя вулиць, великі площі, тощо.

4. Рішення про створення важливої громадської споруди на набережній часто веде за собою розвиток і оточуючої території, розвиток інфраструктури, утворення нових пішохідних і транспортних зв'язків. Часто старі і недоступні набережні перетворюються на особливо цінні громадські простори, які притягують увагу містян і туристів. Виникає вузол міського тяжіння. Відповідно цей вплив на місто спричиняє підпорядковане формування оточення під потреби цього простору.
5. Типологічна схема культурних центрів біля водойми характеризується орієнтацією на воду та місто, формуючи здебільшого рівноцінні фасади ззовні. Тобто, архітектурно-планувальна організація відкривається у сторону води, даючи можливість споглядати водний простір, а також у сторону міста, звідки приходять відвідувачі.