

№ 28 (2019) стор. 68–75

The National Academy of Fine Arts and Architecture

Ukrainian Academy of Fine Art. Research and Methodology Papers

ISSN 2411-3034

Website: <http://naoma-science.kiev.ua/>

УДК 711.4

ORCID 0000-0002-3177-4127

DOI: <https://doi.org/10.33838/naoma.28.2019.68-75>

Лариса Скорик

професор, кандидат архітектури

laskor.arch@gmail.com

ВЗАЄМОЗАЛЕЖНІСТЬ ФУНКЦІОНАЛЬНОЇ І ПЛАНУВАЛЬНОЇ ХАРАКТЕРИСТИК МІСЬКОЇ СТРУКТУРИ

Анотація. У статті подано аналіз головних особливостей взаємодії функціонального наповнення і планувальних містобудівних прийомів у центральних частинах великих історичних міст у процесі їхнього розвитку, що має суттєве значення для вибору оптимальних реконструктивних рішень.

Ключові слова: функціонально-планувальна структура, диференціація функцій, містобудівна субстанція, міське ядро, реконструктивне перетворення.

INTERACTION OF THE FUNCTIONAL AND PLANNING CHARACTERISTICS OF THE URBAN STRUCTURE

Larisa Skoryk

Abstract. The article analyzes the main features of the interaction of functional filling and planning urban planning techniques in the central parts of major historical cities in the course of their development. Such an analysis is essential to the choice of optimal reconstructive solutions, with the necessary preservation of the historical and aesthetic value of the urban heritage. Similarly to the influence of the functional purpose of the building on the whole complex of planning and composite solutions, the primary definition of the semantic meaning of urban formation is directly influenced by the drawing and its plan, the logic of the interaction of the main urban planning categories from antiquity to our time. Thus, the main functional designation of medieval European cities as trading, defense and military ports has developed characteristic forms of their plans, optimal for the proper functioning of urban entities. Subsequently, after the destruction of irrelevant fortifications and in the process of territorial growth of cities significantly increases the range and volume of city functions and takes advantage of an open flexible scheme of microstructures in the developed system of the center outside the central core, which should maintain a high rank of historical and cultural emphasis of the city. In order to avoid the phenomena of functional degradation of separate spaces of the center or excessive dynamism of functions capable of distorting the value of historical and architectural substance, it is necessary to estimate the optimal capacity of the city center, that is, the quantitative and qualitative optimum of functions, which can perceive the historical environment without reducing its cultural and aesthetic values due to the harmonious interaction of functional and planning categories. This harmony can be achieved not only by adapting the contents and form of the city center to new needs, but also by adjusting these needs to the optimal possibilities of the historical environment, which may partially offset the comfort of the home by its special advantages.

Keywords: functional-planning structure, differentiation of functions, city-planning substance, urban core, reconstructive transformation.

Постановка проблеми. Реконструктивні перетворення в середовищі історично сформованих міст у зв'язку з потребами сучасності, насамперед стосуються комплексної модернізації

їхньої функціональної структури з одночасним збереженням історично складеної цінної планувальної схеми та архітектурної субстанції, що вимагає визначення засадничих особливос-

тей функціональної й планувальної організації центру.

Актуальність дослідження. Урбаністично-архітектурний та естетичний коди міського утворення найбільшою мірою сконцентровані у центральних частинах історичних міст і саме тому будь-які реконструктивні заходи в їхньому середовищі не повинні порушувати нерозривності процесу еволюції цієї провідної ланки іміджу міста. Таким чином, особливої актуальності набуває урбаністичний екскурс у процес розвитку взаємозв'язку функціональних та планувальних аспектів містобудівної структури.

Зв'язок авторського доробку з важливими науковими та практичними завданнями. Аналіз специфіки функціональної та планувальної організації системи центру великого історичного міста, яка єднає частини розвинутої міської структури у цілісний, сконцентровано інформативний простір, дозволяє виробити засади безколізійної інтеграції сформованої структури і нових перетворень для практичних рішень з реконструкції і розвитку центрів історичних міст, що відображене в проекті автора статті, який отримав перше місце на міжнародному конкурсі з планування і забудови центральної частини міста Івано-Франківська у 1983 р.

Аналіз останніх досліджень та публікацій. Науково-теоретичні дослідження останніх десятиліть присвячені головно спорадичному виявленню типологічних ознак середовища міських зон з пам'ятками архітектури, а також міст, що мають значний туристичний потенціал. Між тим, сучасна загроза втрати своєрідності, головно центрів великих історичних міст, як свідчить практика “хижацької” забудови центральної частини Києва, триває без будь-якого науково обґрунтованого регулювання, що доводить необхідність у комплексному дослідженні й збереженні домінантності сформованого центру у структурі великого історичного міста.

Зазначення невіршених раніше частин загальної проблеми, яким присвячується стаття. До невіршених досі частин досліджуваної проблеми варто віднести відсутність аналітичного погляду на похідну роль планувальних схем від функціонального призначення міста чи його частин у процесі історичного розвитку. Така закономірність єднання урбаністичної функції

й форми потребує свого врахування в реконструктивних перетвореннях акцентних центральних частин міської структури.

Новизна наукового дослідження. Як засвідчує огляд досліджень історичного розвитку і проблем реконструкції історичних міст, досі не було здійснено спроб переходу від константи про первинність функції при створенні архітектурного об'єкта до визнання аналогічної залежності у відносинах “функція — форма” в урбаністичній царині. У даній статті така залежність не тільки проаналізована, але й стала основою для виявлення особливостей взаємодії функціональних і планувальних категорій структури міського центру.

Методологічне або загальнонаукове значення авторських розробок полягає насамперед у визначеності взаємозалежності функціональної структури і планувальної організації центру міста як у процесі історичного розвитку, так і для вирішення перспективних проблем на основі середовищного підходу.

Виклад основного матеріалу. Виявлення особливостей і визначення принципів прийомів функціонально-планувального взаємозв'язку історично сформованих і нових елементів міста, що підлягає реконструкції, ґрунтується на аналізі характерних особливостей взаємодії функціональних і планувальних категорій міської структури в процесі її розвитку.

Аналогічно з вагомістю впливу функції споруди на увесь комплекс композиційно-планувальних, об'ємно-просторових і тектонічно-формотворчих вирішень архітектурного об'єкта, первинне визначення смислового призначення міського утворення безпосередньо впливає на подальший розвиток його планувальної структури, на логіку взаємовпливу головних містобудівних категорій, раціональне функціональне насичення і розпланування міської території з орієнтацією на створення естетичного образу міста в містобудівних інтер'єрах, силуетах, панорамах. Так, своєрідна містобудівна тканина давньогрецьких полісів та римських міст, призначених для життя і суспільної діяльності городян, “демократично” розчленована прямокутною сіткою вулиць на житлові квартали, урбаністично та естетично вивірено підпорядковувалась міському ядру, в якому відбувались

усі знакові події життя соціуму, як, наприклад, в Афінах, де біля підніжжя священного пагорба Акрополя сформовані величні агора і театри (История градостроительного искусства 68).

Характерні відмінності у функціонально-планувальних схемах середньовічних міст Західної і Східної Європи проявились як результат політико-економічних особливостей, відображених у системі міського управління. Для середньовічного міста Східної Європи князь був одночасно вищою державною особою та покровителем міста, у зв'язку з чим “княздвір” — замок упродовж віків відігравав роль головного планувального і композиційного ядра всієї міської структури (іл. 1–3). Західноєвропейське місто планувально більшою мірою віддалялось від замка латифундера, формуючись навколо головної громадсько-торгової площі з ратушею — зосередженням функцій міського самоуправління.

Основне призначення європейського т. з. торгового середньовічного міста як укріпленої, обороноздатної концентрації торгівлі та житла, спонукало до вироблення досить типової планувальної структури, в якій навколо системи центральних торгово-громадських і соборних площ була сформована (стихийно чи за єдиним планувальним задумом) тканина ремісничо-житлових вулиць. Уся ця структура охоплена системою укріплень з валами, ровами, фортечними стінами з воротами, що пропускали обмежену кількість доріг, і слугували для зв'язку з навколишнім світом.

Виразним прикладом залежності структури міста від його головного функціонального призначення може бути розпланування історичного ядра міста Табор (Чехія), що виникло як центр Гуситської революції й міський оплот революційного руху (іл. 4). З частковим використанням старих доріг була створена густа сітка вулиць, головні з яких радіально прямували до центральної площі для зборів. Така планувальна структура на той час відповідала військовим вимогам резервів і цілеспрямованої оборони, що особливо чітко видно у розплануванні сформованих на кшталт військового табору міст Аоста, Пальма Нуова в Італії, Єлисаветград (іл. 5–7).

Характерними прикладами єдності урбаністичної функції і форми є розпланування давніх приморських міст, портова функція яких про-

диктувала протяжність міських планів уздовж берега і явне превалювання транспортних та пішохідних зв'язків у напрямку морських причалів (поліс Еллади Прієна, античний Кнід, Одеса) (іл. 8–10).

Функціонально-планувальна структура компактного середньовічного міського ядра залишалась практично незмінною аж до кінця XVIII ст., коли під впливом неактуальності давніх фортифікаційних систем в умовах значних змін у техніці й військовій справі, міські укріплення повсюдно руйнувались, а структура центральних частин міст розросталась за рахунок передмість, створюючи нові функціональні мікроструктури у системі загальноміського центру. В епоху класицизму однією з провідних загальноміських функцій стає репрезентативна як демонстрація сили і влади держави, церкви, знаті. Святкові маніфестації та військові паради потребували нових, сформованих у відповідному містобудівному ритмі та масштабі просторів — анфілад площ, пов'язаних головними вулицями і проспектами.

Ускладнюється сама смислова структура міста: диференціація адміністративних та політичних функцій, поява ділової сфери, розвиток культурно-громадської діяльності — все це потребує відображення у планувальній структурі центральної міської частини. На відміну від гранично компактної середньовічної міської структури, розрахованої головню на пішохідний рух і сформованої на системі площ, поєднаних короткими відрізками вулиць, розвиток міських центрів у XVIII–XIX ст. відбувається з урахуванням зростаючої ролі екіпажів, що приводить до акцентування вулиці як стрижневого елемента планування міста. Для цього періоду характерні три узагальнені схеми розвитку структури загальноміських центрів:

- у вигляді репрезентативного бульварного кільця навколо середньовічного ядра на місці знесеної системи фортифікацій, по периметру ядра (Відень, Братислава) (іл. 11, 12);
- вздовж основних вулиць — колишніх торгових шляхів, що виходили з міського ядра (Белград, Варшава, Таллінн) (іл. 13–15);
- за змішаною схемою — частково в обхід ядра і подекуди на радіальних до нього напрямках (Львів, Брно, Мадрид) (іл. 16–18).

Показово, що новосформовані частини міського центру спочатку насичуються не лише новими функціями, а й локалізують смислове наповнення історично сформованого центру, наче повторюючи на новому рівні функціональний зміст уже існуючого ядра. Однак згодом відбувається суттєва функціональна його переорієнтація: вузькі ремісничо-торгові вулиці інтенсивно насичуються торгівлею, утворюючи прототипи міських торгових пасажів, що в різних модифікаціях є актуальним і досі. Слабшає адміністративне значення ринкових площ і в їхніх ареалах з'являється нова музейна функція, яка згодом охопить значну кількість унікальних історичних споруд, — таким чином середньовічне ядро продовжує відігравати провідну громадську роль уже на новому рівні модернізованої структури загальноміського центру.

Однак цей період характеризується й урбаністичними колізіями, що різною, часом і драматичною мірою продовжують бути актуальними в історичних містах до наших часів. Вони пов'язані з активним проникненням транспорту у традиційно пішохідні простори, з політикою гонитви за надприбутками від інтенсивного використання дорогих земельних ділянок у центральних частинах міст. З розвитком капіталістичних виробничих відносин у житлову тканину центральних частин історичних міст стрімко вросли нові торгові та фінансово-ділові функції. З'являлось будівництво і в тканині середньовічного ядра на затиснутих “парцелях” (ділянках) колишніх житлових будинків значно вищих від навколишньої забудови торгових споруд — універмагів, що одночасно призвело до перевантаження розрахованого на суттєво меншу місткість історичного середовища.

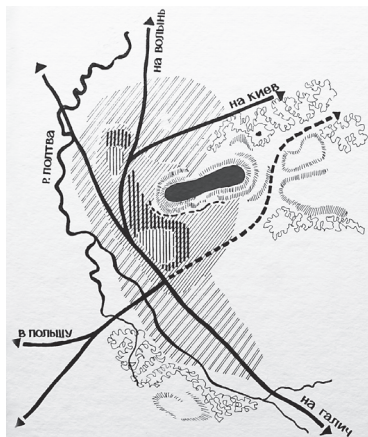
В ареалі нових головних вулиць і проспектів великих міст формуються функціональні фокуси, планувально організовані курдонерами і площами, де зосереджуються споруди загальноміського значення. Трапляється і виразна зміна функціонального змісту самої громадської площі: якщо у середньовіччі торгові акти відбувались головню у відкритих просторах площ (ринки, ярмарки), то тепер уже масштабні торгові споруди переймають на себе роль своєрідних критих торгових просторів, тоді, як функція

формує площі споруд тяжіє до культурного та адміністративно-ділового призначення.

Від нових фокусів планувальної структури відбувається подальший розвиток міських центрів у тканині навколишньої житлової забудови, утворюючи нові поліфункціональні мікроструктури у системі центру міста, які продовжують процес вивільнення історичного ядра від надмірної функціональної інтенсивності. Подібне рішення дозволяє зберегти належну ієрархічність усієї системи центру, за якої планувально-просторове домінування історичного ядра обумовлене не лише об'єктивними факторами, а й особливою емоціональною привабливістю, важливим психологічним, гуманістичним та ідеологічним значенням автентичного історичного середовища, котре, на відміну від загрозливого розповсюдження симулякрів майже в усіх сферах культури, про що не переставав застерігати відомий мислитель сучасності Ж. Бодріяр (Симулякри и симуляции 132–140), предметно і невідомо відображає безперервну сув'язь часів і непроминаючі естетичні цінності архітектурно-містобудівного мистецтва. Усвідомлення цього все частіше спонукає сучасних урбаністів до відмови від ідеї формування поза межами складеного центру міста — “паралельного” нового центру. Таке рішення, що почало поширюватись у другій половині ХХ ст., як підтвердив досвід деяких міст Європи (Краків, Замость, Болонья) (*ил. 19–21*) призводило до насильницької ломки історично складеної просторово-планувальної структури міста і, як результат, цілісні містобудівні системи руйнувались потужними новими концентраціями загальноміських функцій, що ігнорували традиційну функціонально-планувальну й композиційну ієрархічність. При подібних рішеннях система центру наче розпадалась на дві частини: “музеефіковане” історичне ядро і сучасну, активно діючу зону, що ускладнювало можливість функціональної єдності структури центру. Тому модель відкритої і гнучкої системи мікроструктур центру, сформованої на історично усталених взаємозв'язках, все більше привертає увагу урбаністів. Така модель виключає функціональну конкуренцію в системі центру, оскільки за історичним ядром міста апіорі зберігається значення середовища високого культурно-історичного



Іл. 1. Київ (Авторське опрацювання за Бунин А., Т. Саваренская "История градостроительного искусства". Т. 1)



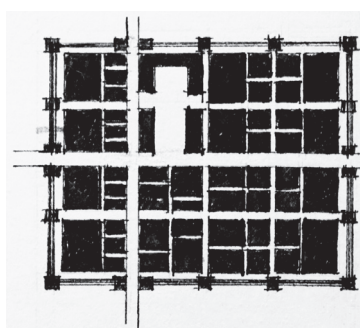
Іл. 2. Львів (Авторське опрацювання за Бунин А., Т. Саваренская "История градостроительного искусства". Т. 1)



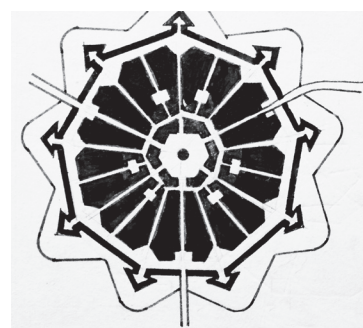
Іл. 3. Новгород (Авторське опрацювання за Бунин А., Т. Саваренская "История градостроительного искусства". Т. 1)



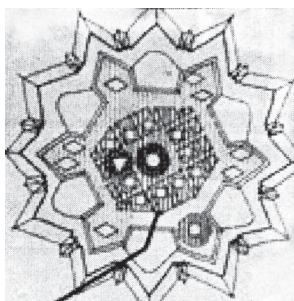
Іл. 4. Табор (Скорик)



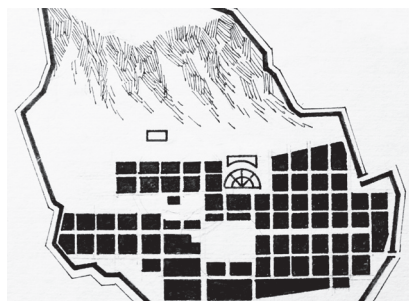
Іл. 5. Аоста (Авторське опрацювання за Бунин А., Т. Саваренская "История градостроительного искусства". Т. 1)



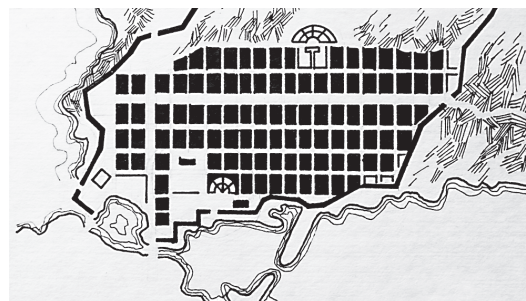
Іл. 6. Пальма Нуова (Авторське опрацювання за Бунин А., Т. Саваренская "История градостроительного искусства". Т. 1)



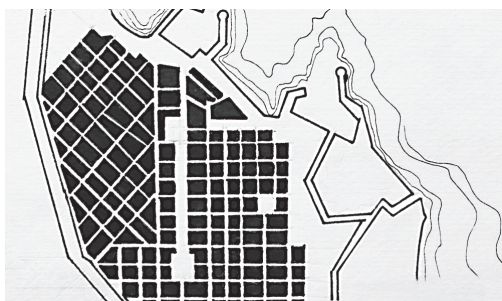
Іл. 7. Єлисаветград (Авторське опрацювання за Бунин А., Т. Саваренская "История градостроительного искусства". Т. 1)



Іл. 8. Прізна (Авторське опрацювання за Бунин А., Т. Саваренская "История градостроительного искусства". Т. 1)



Іл. 9. Кнід (Авторське опрацювання за Бунин А., Т. Саваренская "История градостроительного искусства". Т. 1)



Іл. 10. Одеса (Авторське опрацювання за Бунин А., Т. Саваренская "История градостроительного искусства". Т. 1)



Іл. 11. Відень (Авторське опрацювання за Бунин А., Т. Саваренская "История градостроительного искусства". Т. 1)



Іл. 12. Братислава (Авторське опрацювання за Бунин А., Т. Саваренская "История градостроительного искусства". Т. 1)

**СХЕМИ
МІСТОБУДІВНИХ ПЛАНІВ**



Іл. 13. Белград
(Скорик)



Іл. 14. Варшава (Авторське опрацювання за Бунин А., Т. Саваренская "История градостроительного искусства". Т. 1)



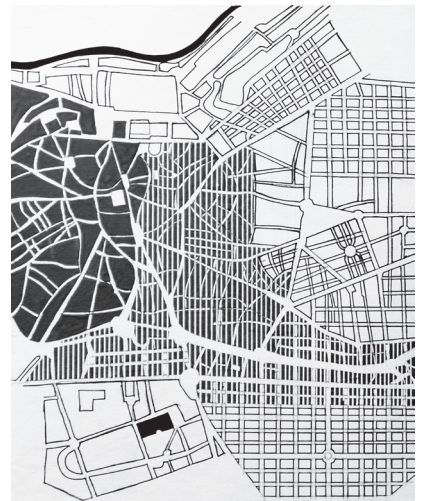
Іл. 15. Таллінн (Авторське опрацювання за Бунин А., Т. Саваренская "История градостроительного искусства". Т. 1)



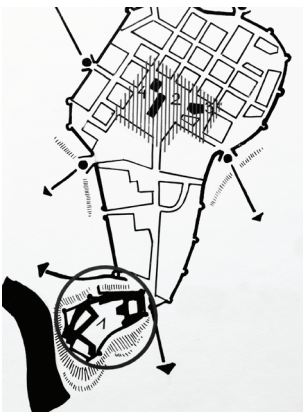
Іл. 16. Львів
(Скорик)



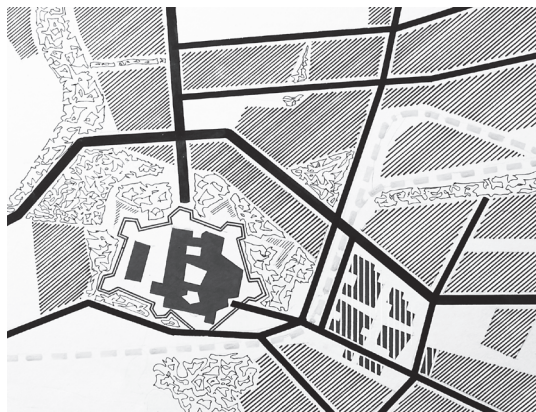
Іл. 17. Брно (Авторське опрацювання за Бунин А., Т. Саваренская "История градостроительного искусства". Т. 1)



Іл. 18. Мадрид
(Скорик)



Іл. 19. Краків (Авторське опрацювання за Бунин А., Т. Саваренская "История градостроительного искусства". Т. 1)



Іл. 20. Замость (Авторське опрацювання за Бунин А., Т. Саваренская "История градостроительного искусства". Т. 1)



Іл. 21. Болонья (Авторське опрацювання за Бунин А., Т. Саваренская "История градостроительного искусства". Т. 1)

рангу. Основне поліфункціональне навантаження перебирають на себе розташовані за межами ядра нові та вже частково сформовані й модернізовані відповідно до нових потреб ланки (мікроструктури) системи центру.

Однією з складних проблем, що виникають у процесі реконструктивного розвитку центрів історичних міст є використання наявного житлового фонду, відсоток якого в історичному ядрі зазвичай суттєво високий. Як правило, передбачається модернізація житлового фонду з одночасним зменшенням кількості жителів у межах центру. Однак поширену останніми десятиліттями тенденцію суттєвого скорочення функцій житла в центрах міст шляхом пристосування житлової забудови під функції загальноміського значення важко однозначно визнати позитивною. Перенасичення ревалоризованих центральних частин історичних міст нежитловими об'єктами призводить до втрати ними життєвої наповненості. Прикладом може слугувати перебудова у сімдесятих роках ХХ ст. загальноміського центру Стокгольма (арх. С. Маркеліус). Житло в процесі реконструкції було витіснене поза межі центру, а “населений” лише персоналом, відвідувачами офісів і торгових об'єктів, повний життя в робочий час центр, за висловом мешканців Стокгольма, “завмирав о п'ятій” (*The renoval of centre in Sweden 94*). Подібний реконструктивний ефект був врахований при створенні на значній віддалі від історичного ядра між висхідними від нього вуличними “стрижнями” нової частини центру Парижа — комплексу Дефанс, де поряд із сконцентрованою групою офісів, видовищних і торгових споруд розташоване сучасне житло для 55 тисяч мешканців. Згідно з генеральним планом Болоньї (*Dzialania rewaloryzacyjne dotyczace miejskiego zespolu zabytkowego w Bolonii 6–8*) визначено два головні напрямки в реконструкції центру цього видатного історичного міста: реставраційний ремонт і модернізація забудови із збереженням житлової функції для 80 тисяч мешканців та надання архітектурним пам'яткам репрезентативних і культурних функцій. Однак не слід забувати, що коли нестача у міських просторах життєвої повнокровності загрожує деградацією середовища, то надто високий динамізм функцій може призвести до спотворення

і навіть втрати цінної архітектурно-історичної субстанції. При визначенні програми функціональних перетворень у планувальній структурі історичного середовища міських центрів необхідно враховувати не лише кількість мешканців міста, а й значний відсоток відвідувачів ззовні, котрі потребують відповідного обслуговування, а також динамічний розвиток краєзнавчого й міжнародного туризму, найбільшою увагою яких користуються центри історичних міст як зосередження основних культурних цінностей і концентрація найрізноманітніших громадських функцій. До того ж, як підтверджує З. Гідіон (*Пространство, время, архитетурa 272*), сьогодні у великих і надвеликих містах поїздка до центру мешканців з периферійних районів набуває характеру події, що зближує сприйняття ними середовища міського центру із стереотипом сприйняття туристами.

У цьому контексті основоположне значення для формування функціональної структури центру історичного міста має оцінка його оптимальної місткості. Це поняття охоплює не визначення граничної ємності, а того кількісно-якісного оптимуму, який може сприйняти історичне середовище без деформації його культурно-історичних достоїнств. Використання історично складеної містобудівної структури для сучасного функціонального наповнення пов'язане з необхідністю приведення форм цього використання у відповідність з можливостями й характером сформованого середовища. Безколізійне співіснування нових функцій і старої архітектурно-містобудівної субстанції нерідко потребує корегування містобудівних норм, що зобов'язують у середовищі нових утворень. Це стосується інсоляції приміщень, доступності об'єктів обслуговування, комунікаційних рішень тощо. Досягнення гармонійного зв'язку форми і змісту, характеру складеної планувально-просторової структури і функцій, що її оживляють, потребує не лише пристосування сформованого міського середовища до нових потреб, а й приведення цих потреб до відповідності середовищу, котре можливе зниження рівня побутового комфорту (як вважає Е. Грушка) “компенсує своїми особливими культурно-естетичними достоїнствами” (*Urbanizm a kulturne pamiatki 11*).

Очевидно, що всі питання розвитку і вдосконалення функціонально-планувальної структури центру історичного міста можуть належно вирішуватися лише за умов раціональної реконструкції транспортної мережі, яка в центральних частинах історично сформованих упродовж віків міст далека від сучасних вимог до транспортної інфраструктури. Проблема реконструкції вуличної мережі історичних міст вимагає глибокого й ретельного аналізу можливих варіантів у кожному конкретному випадку і має бути предметом окремого урбаністичного дослідження. Однак при розробці проектів реконструкції вуличної мережі в центральних частинах історичних міст повинен домінувати принцип збереження цінної планувальної структури, зафіксованої історичними вулицями: адже, як доводить відомий теоретик архітектури В. Лоренц, “система історично сформованих вулиць і площ повинна розглядатись як явище, що дорівнює за своїм значенням комплексам видатних споруд” (Nove mesto Prazskie 26).

Головні висновки. Проведений аналіз взаємодії функціональних і планувальних категорій у структурі центрів великих історичних міст

дає змогу констатувати, що збереження архітектурно-містобудівного середовища, яке складається з цінної історичної забудови на не менш цінній планувальній тканині центральної частини міст, можливе лише за умов надання цим компонентам у процесі реконструктивних перетворень тільки того функційного навантаження, яке може бути сприйняте без руйнування планувально-просторової структури і форми забудови. Між новою функцією і формами середовища не повинно виникати дисонансів, що здатні порушити сприйняття його естетичних цінностей. Перерозподіл функцій у структурі історичного міського центру має відповідати потребі збереження рівня історико-художньої цінності архітектурно-містобудівної спадщини.

Перспективи використання результатів дослідження. Доцільним слід вважати подальший розвиток поглибленого дослідження різних аспектів окресленої нами теми щодо реконструктивного вдосконалення й модернізації функціональних і планувальних особливостей центрів великих історичних міст з урахуванням конкретних умов антропогенного ландшафту.

Цитовані праці

- Бодрийяр, Жан. *Симулякры и симуляции*. Пер. с фр. Ф. Качалова. Москва: Постум, 2017. Печать.
 Бунин, А., Т. Саваренская *История градостроительного искусства*. Т. 1. Москва: Стройиздат, 1979. Печать.
 Гидион, З. *Пространство, время, архитектура*. Москва: Стройиздат, 1984. Печать.
 Скорик, Лариса. *Принципи формування загальноміських центрів історичних міст у західних областях УРСР, що підлягають реконструкції*. Дис. Київ. інж.-буд. ін.-т. 1972. Київ: Київ. інж.-буд. ін.-т. Друк.
 Asel, Floderus. *The renoval of centre in Sweden*. Stockholm, 1970. Print.
 Hrushka, E. *Urbanizm a kulturne pamiatki*. Bratislava: Proekt № 8, 1979. Vytlač.
 Lorenc, V. *Nove mesto Prazskie*. Praha, 1973. Těsnění.
 Stanghellini, S. *Dzialania rewaloryzacyjne dotyczace miejskiego zespolu zabytkowego w Bolonii*. Ochrona zabytkow №4, 1978. Druk.

References

- Bodriyyar, Zhan. *Simulyakry i simulyatsii*. Per. s fr. F. Kachalova. Moskva: Postum, 2017. Pechat.
 Bunin, A., Savarenskaya T. *Istoriya gradostroitel'nogo iskusstva*. Moskva: Stroyizdat, 1979. Pechat.
 Gidion, Z. *Prostranstvo, vremya, arkhitetura*. Moskva: Stroyizdat, 1984. Pechat.
 Skory'k, Lary'sa. *Pry'ncy'py' formuvannya zagal'nomis'ky'x centriv istory'chny'x mist u zaxidny'x oblasti'x URSR, shho pidlyagayut' rekonstrukcii*. Dy's. Ky'yiv. inzh.-bud. in.-t. 1972. Ky'yiv: Ky'yiv. inzh.-bud. in.-t. Druk.
 Asel, Floderus. *The renoval of centre in Sweden*. Stockholm, 1970. Print.
 Hrushka, E. *Urbanizm a kulturne pamiatki*. Bratislava: Proekt № 8, 1979. Vytlač.
 Lorenc, V. *Nove mesto Prazskie*. Praha, 1973. Těsnění.
 Stanghellini, S. *Dzialania rewaloryzacyjne dotyczace miejskiego zespolu zabytkowego w Bolonii*. Ochrona zabytkow №4, 1978. Druk.

Подано до редакції: 19.07.2019

Рецензенти:

Олійник О. П. — кандидат технічних наук, доцент;
 Чернявський В. Г. — доктор архітектури, доцент.